

Pour une ville sans obstacle



TEMPS FORTS



04 Tahri, champion à domicile

06 Muse prend son envol

07 L'effet Mettis

08 Les trophées du sport

10 Novembre de l'égalité

11 L'eau à votre robinet

TOUTE LA VILLE



12 Nouvelle Ville

13 Le Sablon

14 Centre-ville: stationnement en voirie, l'état des lieux

16 Metz Nord / La Patrotte & Devant-les-Ponts

18 La Grange-aux-Bois, Bellecroix

19 Vallières: artistes en résidence à l'école

20 Borny, Magny

21 Plantières-Queuleu

DOSSIER



22 Pour une ville sans obstacle
Agnès Migaud: « Les aménagements profitent à tous » / Les chiffres-clés / Reportage à l'école Saint-Eucaire / La preuve par trois

COMMERCE

28 Une ville à la mode

ÉCONOMIE

29 Relation client: dynamisme au bout du fil

TRIBUNE

30 L'expression des groupes politiques



GUIDE



32 Téléthon : Metz capitale de l'Est

34 La semaine de l'engagement

36 Les secrets gourmands de Saint Nicolas

38 Les rendez-vous de l'Avent

39 La magie de Noël arrive en ville

41 Sélection

CONTACTS UTILES



42 Mairies de quartier, bibliothèques & médiathèques, piscines, permanences...

Une maison Metz accueillante

Renforcer l'attractivité de Metz, voilà notre ambition, l'objectif que nous avons à l'esprit pour chacune de nos décisions. Plus la ville sera attractive, plus la vie des Messins sera améliorée : emplois, loisirs, cadre de vie dépendent de notre capacité à attirer ici de grands projets privés et publics. Mais cette attractivité ne se joue pas seulement sur les grandes infrastructures. Il ne suffit pas d'encourager les investissements à Metz, si importants soient-ils, comme au centre Saint-Jacques, ou dans le quartier de l'Amphithéâtre avec Muse et le centre des congrès. Il faut encore multiplier les actions qui rendent la ville accueillante à tous. Rendre la ville attractive, c'est aussi la rendre accessible, ouverte à tous les Messins et à tous nos visiteurs, quels que soient leur condition physique ou leur âge.

RENDRE LA VILLE ATTRACTIVE, C'EST AUSSI LA RENDRE ACCESSIBLE, OUVERTE À TOUS LES MESSINS ET À TOUS NOS VISITEURS.

C'est un travail de fond et de grande ampleur, car la ville n'a pas toujours été conçue dans un esprit d'accessibilité. Parfois construits il y a plusieurs siècles, certains de nos

bâtiments présentent des obstacles invisibles pour beaucoup, mais qui excluent encore nombre de Messins de certains services. Peu à peu, en coulisses, nos services municipaux s'attachent à éliminer ces obstacles, et à simplifier la vie de nos concitoyens. Ce numéro de Metz Mag éclaire ce travail.

C'est dans le même esprit d'efficacité, sans publicité, que j'ai pris, il y a peu de temps, des responsabilités dans trois grandes organisations nationales. L'Association des maires des grandes villes de France, où j'ai été élu secrétaire général adjoint, et co-président de la commission développement durable et transition énergétique. Le Groupement des autorités responsables de transport, qui regroupe les plus grandes agglomérations de France, les régions et la grande majorité des départements, au service des transports en commun ; le succès de Mettis vaut à Metz la vice-présidence de cet organisme. Enfin, l'Association nationale des collectivités, des associations, des entreprises, pour la gestion des déchets, de l'énergie et des réseaux de chaleur, où j'exercerai également la fonction de vice-président. Ces trois élections sont à chaque fois la reconnaissance des avancées de Metz en matière de développement durable. Ce sont trois opportunités de mieux faire valoir encore notre « ville verte », et surtout de trouver de nouvelles solutions pour la vie quotidienne des Messins, tout en préservant l'avenir.

Ces quelques actualités éclairent ainsi une autre facette de la gestion municipale : moins visible, moins spectaculaire, discrète dans les moyens, mais tout aussi importante dans ses résultats. ■



Dominique Gros
Maire de Metz





Champion à domicile

Aux champs labourés du cross-country et à la piste étoilée qui l'a consacré roi d'Europe, Bouabdellah Tahri a ajouté la route et le marathon à sa gloire d'athlète tout terrain! Et pas n'importe où: chez lui, à Metz. Dimanche 12 octobre, le sociétaire du club local A2M est devenu champion de France sur la distance reine des coureurs de fond, troisième en 2 h 16 minutes et 28 secondes d'une épreuve remportée par l'Ethiopien Aredo Tadesse (2h16'04"), au sprint, devant le Kenyan Mark Tanui, vainqueur des deux éditions précédentes. Jour de gloire pour Metz et jour de fierté pour de nombreux participants. À lui seul, le marathon a attiré 1878 coureurs. 2000 autres y ont participé partiellement, grâce au marathon-relais. Au total, cette véritable fête de la course à pied a rassemblé 6609 personnes. Succès sur toute la ligne. ■

Muse prend son envol

324 millions d'euros d'investissements privés pour 113 enseignes commerciales, 400 logements, des bureaux et une nouvelle idée de la ville. Muse, face au Centre Pompidou-Metz, ouvrira en 2017.

37 000 mètres carrés de surfaces commerciales, 400 logements dont 147 en résidences services et seniors, 10 000 mètres carrés de bureaux, 1 235 places de parking créées dont 750 dédiées aux commerces. Porté par les entreprises Apsys (commerces et logements), Adim, Batigère, Claude Rizzon (logements) et Lazard Groupe (bureaux), Muse génère un investissement privé total de 324 millions d'euros, dont 160 millions pour les seules surfaces commerciales, 120 millions pour les logements et les bureaux, 44 millions pour les travaux preneurs (à la charge des acquéreurs). Des retombées considérables pour l'économie locale.

Pierre angulaire du quartier de l'Amphithéâtre, Muse possède des caractéristiques qui, selon Maurice Bansay, président-fondateur d'Apsys, promoteur du volet commercial du projet « en font beaucoup plus qu'un lieu de commerces, c'est une vision de la ville, un moteur dans la continuité du Centre Pompidou-Metz. Localisation idéale, mixité d'usages, architecture effervescente, enseignes commerciales attractives et inédites. »

113 enseignes

Les surfaces commerciales abriteront 113 enseignes dont 88 boutiques, 12 moyennes surfaces, 10 restaurants et 3 kiosques. « Primark sur 5 800 mètres carrés, Carrefour Market sur 5 700 mètres carrés, mais aussi Habitat et Mango seront des locomotives puissantes », indique Maurice Bansay. Le taux de commercialisation des cellules atteint déjà 65 %, dont trois quarts d'enseignes nouvelles à Metz. « À 3 ans de l'ouverture, cette performance inédite atteste de la pertinence du projet, constate Maurice Bansay.

Muse va accroître le pouvoir d'attraction de Metz dans la Grande Région, en apportant un complément à l'offre commerciale du cœur historique de la ville tout en répondant au besoin de proximité des habitants du quartier. »

Confiée à Jean-Paul Viguière, l'architecture de Muse correspond selon lui « à une nouvelle façon de faire la ville, en rapprochant des fonctions et des populations qui jusqu'ici étaient séparées. » « Nous lançons la ville du XXI^e siècle, et pour les 100, les 200 ans à venir », estime Richard Lioger, président de la Saremm (Société d'aménagement et de restauration de Metz Métropole, la société

publique locale dédiée à l'aménagement des quartiers d'habitat et des parcs d'activités économiques), premier adjoint au maire de Metz. « À ceux qui choisissent d'investir 324 millions et expriment leur confiance dans notre ville, je dis merci d'avoir contribué à la grandeur de Metz et à son avenir », exprime Dominique Gros.

Les travaux ont débuté tout début octobre, et représenteront environ 800 emplois. L'ouverture de Muse, la livraison des logements et des bureaux sont prévues à l'automne 2017. Les commerces permettront la création ou le maintien de 470 emplois. ■



Le chiffre

249

Le nouveau conseil municipal des enfants est au complet ! Il rassemble 55 élèves de CM1, élus à l'issue d'un scrutin organisé dans les écoles messines le 17 octobre, et dans les règles de l'art avec isoloir, urnes et cartes d'électeur nominatives. Au total, 249 candidats répartis dans 26 écoles élémentaires participantes s'étaient déclarés. La séance d'installation de ce nouveau conseil municipal des enfants aura lieu le 26 novembre. ■



Conseil municipal

Le prochain conseil municipal se réunit le

jeudi **27 novembre** 2014

dans le grand salon de l'hôtel de ville, à partir de 18h. Les débats sont ouverts au public.

Sur metz.fr, dès le lendemain de la séance, vous pouvez écouter l'**intégralité des débats**, retrouver l'**ensemble des délibérations** soumises au vote des élus municipaux et vous abonner à la **lettre d'information électronique** dédiée au conseil municipal. ■



Pratique

Déneigement

La Ville de Metz met en place une prestation gratuite de déneigement pour les personnes âgées de plus de 75 ans ou les personnes handicapées, résidant en habitat individuel et n'ayant ni famille, ni aide. Cette prestation qui concerne uniquement le domaine public sera assurée en lien avec le déblaiement de la voirie communale. Pour mémoire, un arrêté municipal oblige les propriétaires ou locataires à déneiger et/ou saler leurs trottoirs sur une largeur de deux mètres. Renseignements auprès d'Allo Mairie (0 800 891 891, numéro vert, appel gratuit depuis un poste fixe) ou par courriel : contact@ccas.mairie-metz.fr ■



L'effet Mettis

Un an après son lancement, le réseau Le Met' enregistre 76 000 voyages par jour, dont 32 000 sur Mettis. Premier bilan...

Avec le lancement du réseau Le Met', en même temps que la mise en service de Mettis, en octobre 2013, les transports en commun sont entrés dans une nouvelle ère, à Metz et dans l'agglomération. Des lignes de bus organisées en fonction des besoins, des horaires cadencés plus simples et sur une amplitude plus grande, davantage de quartiers desservis la nuit : un an après, quel premier bilan tirer ? Réponse par les chiffres...

+ 21 %

C'est, d'une année sur l'autre et d'un réseau à l'autre, le taux d'augmentation de la fréquentation, de 13,3 millions de voyages sur le réseau TCRM entre octobre 2012 et septembre 2013, à 16,2 millions entre octobre 2013 et septembre 2014 sur Le Met'. Pour les douze mois de 2014, la prévision s'élève à 16,8 millions de voyages.

76 000

C'est, en moyenne, le nombre de voyages enregistrés chaque jour en septembre 2014, contre 68 000 en septembre 2010 (avant les travaux de réalisation des lignes Mettis, soit 8 000 voyageurs gagnés par jour (+ 12 %). En septembre 2013, dernier mois de l'ancien

réseau, le nombre de voyages quotidiens était tombé à 55 000.

32 000

La fréquentation des deux lignes Mettis est passée de 24 000 voyageurs transportés en moyenne chaque jour au moment du lancement à 32 000 en septembre 2014. Mettis représente 42 % de la fréquentation totale du réseau.

+ 67 %

C'est l'augmentation des abonnements annuels, dont le nombre est passé de 5 160 en 2013 à 8 509 en 2014. En 2010, la part entre les voyageurs avec abonnements et ceux voyageant avec des titres unitaires était à peu près égale. Aujourd'hui, les abonnés représentent 64 % des voyageurs.

8 500

C'est le nombre de voyageurs empruntant chaque jour la ligne 3, l'une des 5 lignes dites structurantes, la plus fréquentée du réseau après les lignes Mettis. Elle traverse la ville en reliant Woippy et Montigny. Sa fréquence a été améliorée à la rentrée, avec un bus toutes les 10 minutes. ■

↑ Plus de 16 millions de voyages sur Le Met' en un an, dont 42 % effectués sur les lignes Mettis.



Vrai / faux

« Je ne suis pas obligé de tenir mon chien en laisse lorsque je le promène dans le parc de la Seille. »

FAUX Et pas seulement au parc de la Seille, à l'Esplanade, au plan d'eau, sur les promenades des berges de la Moselle, le long du circuit des Remparts ou au fort de Bellecroix : l'obligation de tenir ses animaux en laisse s'applique dans tout l'espace public de la ville. Un arrêté municipal en date du 22 juin 2001 le précise clairement : « Il est strictement interdit de laisser circuler les animaux sans qu'ils soient tenus en laisse et placés sous la surveillance immédiate de leur propriétaire ou gardien. » Chihuahua de poche ou massif bull mastiff, la taille ou le pedigree de l'animal ne changent rien à l'affaire : tout manquement est passible pour le propriétaire d'une amende de 38 euros. Les coureurs à pied, notamment, apprécieront le respect de cette règle élémentaire du vivre-ensemble. ■



Bon plan

Je veux un artiste chez moi ! est un dispositif gratuit de théâtre à domicile, proposé aux Messins.

Depuis sa création en 2012, près de 2 000 Messins ont participé à cette opération avec 130 séances offertes à domicile.

Vous souhaitez bénéficier d'une séance de théâtre à domicile gratuite, échanger avec des comédiens professionnels, permettre à vos voisins, amis et famille de découvrir cet art et partager un moment convivial ?

60 séances gratuites sont disponibles. ■

→ Renseignements et inscriptions :
Allo Mairie au 0800 891 891 (numéro vert, appel gratuit depuis un poste fixe) ou par courriel : actionculturelle@mairie-metz.fr



À votre service



Francis Lacroix

Agent technique des cimetières

Coup de projecteur sur un agent de la Ville au service des Messins. Ce mois-ci, Francis Lacroix, agent technique des cimetières.

Avec ses quatre collègues, renforcés chaque matin pendant quatre heures par huit à dix agents de propreté d'une association d'insertion, Francis Lacroix veille scrupuleusement sur quatre des sept cimetières de Metz. Une vingtaine d'hectares, dont 18 pour le seul cimetière de l'Est. L'essentiel des efforts de Francis porte sur l'entretien des nombreuses allées, et non sur celui des sépultures, qui re-

vient aux familles. Il ratisse, balaye, pioche, tond, désherbe (écologiquement), déneige chemins et bordures

« ÉVOLUER
AU CALME, EN
PLEINE VILLE. »

de ces lieux où le temps semble suspendre son vol. « J'apprécie d'évoluer en pleine nature, au calme, alors que nous sommes en ville, explique Francis Lacroix. D'ailleurs le cimetière n'est pas seulement visité par des gens qui se rendent sur les tombes de leurs proches; il est fréquenté par de nombreux promeneurs, qui le considèrent comme un jardin dans la ville. »

Si le travail de jardinage et d'entretien compose le plus gros de sa mission, Francis Lacroix intervient au besoin lors d'exhumation de corps, en cas de reprises dites techniques (le retour à la Ville des concessions non renouvelées par les familles). « C'est un moment particulier, mais pas fréquent, dit-il. Je lui préfère le contact humain, notamment avec les personnes âgées à qui je donne un coup de main pour déplacer un pot trop lourd ou une plaque massive. Des dizaines de personnes viennent là chaque jour et, pour quelques-unes d'entre elles, les visites sont quotidiennes. On connaît même le prénom de certaines! » ■

→ Jusqu'au 31 mars, les cimetières sont ouverts de 7 h 30 à 17 h 30.

Charles François et les autres

Les trophées du sport ont récompensé le boxeur Charles François, désigné sportif messin de l'année au cours d'une cérémonie qui a aussi permis de rendre hommage aux bénévoles.



En France, sa discipline ne possède pas auprès du grand public la reconnaissance pour laquelle il se bat, c'est bien le mot. Charles François pratique la boxe thaï, et plutôt bien à en juger par un palmarès éloquent: 5 titres mondiaux, 3 titres européens et 6 titres de champion de France, 101 victoires en 114 combats, dont 47 par K.-O.

À Metz, en tout cas, Charles François, 28 ans, réussit à familiariser ses concitoyens avec son sport: ils l'ont élu sportif messin de l'année, via un vote organisé sur les sites internet de France Bleu Lorraine et du Républicain Lorrain, les deux partenaires médias des trophées du sport mis sur pied par la Ville de Metz. « Ma discipline est méconnue en France, mais très populaire dans certaines régions du monde. Il est important pour moi de la faire connaître et d'en

↑ Claude Lagache et Charles François, entourés des partenaires des trophées du sport, le 10 octobre, à l'Arsenal.

donner une image positive auprès du public », a-t-il expliqué sur la scène de l'Arsenal, vendredi 10 octobre, lors d'une cérémonie de remise des récompenses organisée à l'avant-veille du marathon Metz-Mirabelle.

Lagache le fidèle

À cette occasion, n'ont pas seulement été mis à l'honneur les champions et les équipes habitués à la lumière, comme le FC Metz ou Metz handball. D'autres ont ainsi été placés sous les feux des projecteurs, comme les champions de France de la Ronde pédanque, les jeunes de Metz tennis de table, les triathlètes, les kayakistes... Le sport, dans une ville et pour une ville, ce sont aussi des dirigeants, des bénévoles, des entraîneurs, et autant de tranches de vie

que la Ville et ses partenaires ont tenu à mettre en avant. Ainsi d'Irina Popova, ancienne handballeuse du temps de l'ASPTT Metz. Arrivée en France en 1991, la joueuse russe en a pris la nationalité, gardant même les buts de l'équipe de France de 1993 à 1996. Aujourd'hui, elle œuvre au sein de l'ESAP au développement du handball à Borny, et particulièrement à la détection des jeunes talents.

Un trophée en guise de coup de cœur est également revenu à Claude Lagache, président actif du club de gym volontaire, qu'il pratique encore avec constance, lui qui a rejoint une section alors affiliée au SMEC, en 1971! Le sport, c'est aussi la fidélité. ■

Les images d'octobre



← Jonction

À partir du 14 novembre, cyclistes et piétons pourront enjamber le canal d'accès au port, et effectuer ainsi la jonction entre les communes de La Maxe et de Metz sans s'éloigner des bords de la Moselle. Une passerelle a été installée, mercredi 22 octobre, à l'occasion d'une opération spectaculaire ayant permis d'assembler trois mastodontes de 5,5 tonnes et de 22 mètres chacun. Cet aménagement est une aubaine pour les nombreux cyclotouristes roulant sur la véloroute Charles le Téméraire, itinéraire transfrontalier permettant de relier les Flandres et la Bourgogne, via la Lorraine notamment. ■

↓ Construction

À la rentrée de septembre 2015, à proximité immédiate du groupe scolaire de La Corchade, un bâtiment de 1 200 mètres carrés abritera à la fois un restaurant scolaire et des salles dédiées aux activités périscolaires. Une première, réalisée dans un secteur du quartier de Vallières en pleine croissance. La cérémonie de pose de la première pierre s'est déroulée lundi 27 octobre, en présence du maire et de nombreux élus. 250 enfants pour la restauration scolaire, et environ 120 pour les activités périscolaires, bénéficieront de cet équipement. ■



← Information

Metz est un haut lieu de l'écologie urbaine, et cette marque de fabrique ne se dément pas, comme a encore permis de le rappeler la fête de l'écologie organisée samedi 25 octobre aux Récollets. Un événement proposé par la Ville et la Maison des alternatives écologiques et citoyennes, offrant aux Messins de découvrir les associations locales œuvrant en faveur du développement durable. ■



En un mot

TCHAT

À compter de janvier, les activités périscolaires du soir se dérouleront selon de nouvelles modalités, prévoyant une harmonisation des horaires et des tarifs. Metz Mag y reviendra dans son prochain numéro. D'ici là, **mardi 2 décembre**, un tchat sera organisé **de 18 h à 19 h 30**, via **metz.fr**. Le maire et son adjointe à l'Éducation répondront aux questions que les parents se posent. Cet échange sur internet permet de renforcer encore davantage le dialogue entre les Messins et la communauté éducative. ■



C'est dit!

«Appétit et appétence»

«Avec Entr'act, nous assouvissions l'appétit physique des enfants et nous favorisons leur appétence de développement.» De **Danielle Bori**, adjointe à l'Enfance, à la Famille et à l'Éducation. Dispositif d'animation de la pause méridienne, Entr'act propose aux enfants déjeunant dans les cantines scolaires messines des activités ludiques dans le domaine des sciences, des nouvelles technologies, de la citoyenneté, du sport ou de la culture. ■



Lu dans la presse

«La divine surprise»

En octobre-novembre, la revue *Détours en France* part à la découverte de la Lorraine, consacrant à Metz un dossier de 10 pages. Évoquant «la dolce vita messine» et «une capitale de l'Est qui se fait méridionale sans rien renier de sa germanité», le magazine des amoureux du patrimoine rappelle les vertus déjà bien connues des Messins. «Metz a le don de faire la peau aux clichés les plus tenaces.» «Metz a appris à surfer sur la vague du succès.» «La divine surprise.» De quoi donner des idées de détour... ■

Novembre sous le signe =

Metz dédie un mois complet d'animations, de conférences, d'expositions et de spectacles à la lutte contre toutes les formes de discrimination, en organisant pour la quatrième année consécutive «Novembre de l'égalité».

En novembre à Metz, comme en permanence à l'esprit de chacun, il convient de faire vivre l'un des principes fondamentaux de notre Constitution, tiré de la déclaration des droits de l'homme et du citoyen de 1789: «Les hommes naissent et demeurent libres et égaux en droits». L'article premier de la Constitution précise: «La France est une République indivisible, laïque, démocratique et sociale. Elle assure l'égalité devant la loi de tous les citoyens sans distinction d'origine, de race ou de religion. Elle respecte toutes les croyances».

Voulant mettre à l'honneur ce grand principe républicain d'égalité, la Ville de Metz, avec le soutien de l'Agence nationale pour la cohésion sociale et l'égalité des chances (Acsé), aborde le problème de la discrimination sous toutes ses formes, racisme, sexisme, homophobie, discriminations liées au handicap, à l'appartenance religieuse ou sociale, grâce à des actions de sensibilisation variées. Ainsi, de nombreux événements sont programmés durant tout le mois de novembre pour que chaque Messin puisse s'interroger sur l'un des concepts de la fameuse

devise républicaine que les frontons de nos institutions publiques arborent.

Riche programme

Pièce de théâtre ayant pour thème l'immigration et l'exil, spectacle poétique portant sur l'élimination des handicapés physique et mental par les nazis, animations autour des droits de l'enfant, expositions consacrées par exemple à la place de la femme dans la société et l'art, conférences et projections au sujet des anciens combattants venus des quatre coins du monde, de l'itinéraire d'Addi Bâ, résistant vosgien d'origine guinéenne au destin tragique, ou encore des grandes mobilisations du début des années 80 pour l'égalité, l'éclectisme de la programmation s'adresse au plus grand nombre. Tous ces événements sont gratuits et bien sûr ouverts à tous. Au mois de novembre à Metz, réfléchir sur les stéréotypes et préjugés, c'est résoudre une équation en déterminant l'incalculable valeur humaine. ■

→ Retrouvez le programme complet sur metz.fr



Le circuit de l'eau

Il pleut (parfois) sur la Lorraine ? Tant mieux pour l'alimentation de Metz en eau potable ! Voici pourquoi...



Lac de Madine



Le voyage commence au lac de Madine.

Le Rupt de Mad (rivière, affluent de la Moselle)



Pour une famille de 4 personnes, le coût annuel de l'eau revient à 413 euros. Le prix du mètre cube est en effet de 3,40 euros.

La retenue d'Arnaville

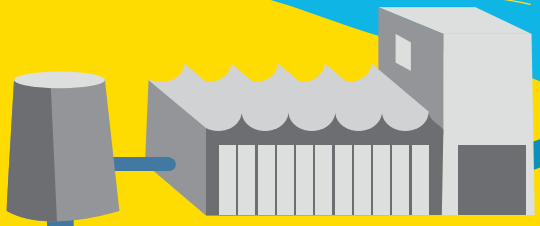


128 LITRES D'EAU UTILISÉS EN MOYENNE PAR JOUR ET PAR HABITANT.

Metz compte 1 000 kilomètres de canalisations d'eau, soit la distance Metz-Nice !

La Moselle

Wow !

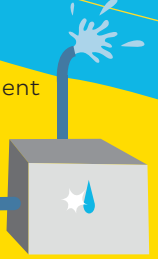


Station de traitement de Moulins-lès-Metz

1 500 CONTRÔLES PAR AN PERMETTENT PRÈS DE 30 000 RÉSULTATS D'ANALYSE !

Depuis Madine, il me faut environ 3 jours et demi pour arriver dans votre salle de bain !

Station de retraitement des eaux usées



Metz



→ Dans un prochain numéro : le traitement des eaux usées

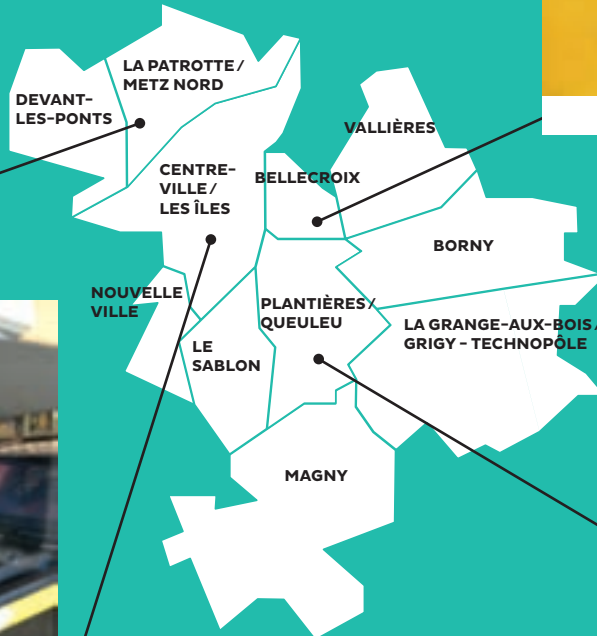
Toute la ville



p.16 Liaison réussie



p.14 Stationnement, le point



p.18 Par ici la bonne soupe



p.21 Suivez le guide

NOUVELLE VILLE

La marche impériale

Au départ de l'église Sainte-Thérèse, samedi 29 novembre, les rues du quartier impérial serviront de décor nocturne à une marche aux flambeaux désormais inscrite au rang des rendez-vous incontournables du secteur, puisqu'il s'agira de la sixième édition. Cette marche s'adresse aux enfants de 2 à 10 ans, chaque enfant devant être accompagné d'un adulte. Le parcours, fléché, sécurisé par des signaleurs, emprunte les rues Clovis, du Sablon, Pasteur, Leclerc de Hauteclouque, la place du Roi-George, les rues Pierrat et Gambetta, l'avenue Foch et la rue François de Curel, avant l'arrivée devant la gare, place de Gaulle. Chaque enfant porte un bonnet lumineux distribué au départ, en même temps qu'un petit flambeau. Des animations sont prévues sur le parcours, et un sachet de friandises récompensera les enfants à l'arrivée. L'inscription est fixée à 2 euros; la totalité de la somme récoltée sera versée à l'association des chiens guides d'aveugles de Woippy. Le départ est prévu à 17 h 30. ■

→ Inscriptions sur triangle-imperial.fr



LE SABLON

Sainte-Chrétienne, le trésor vert

Faites un pas de côté et profitez d'un lieu rare et insoupçonné, au cœur du Sablon. Le parc Sainte-Chrétienne dévoile ses secrets.

Ses deux entrées sont discrètes, un simple portail de métal rue Saint-Bernard, une poterne dérobée dans un mur de pierre rue Sainte-Chrétienne. Si discrètes que parler de ce parc, c'est comme dévoiler un secret bien gardé. Un secret de quartier.

Cette discrétion tient sans doute à son origine. Ce parc d'à peine plus d'un hectare, surnommé le parc des Sœurs, était propriété des Sœurs de Sainte-Chrétienne et réservé à l'usage de leur communauté, jusque dans les années 1970. Présente sur le site depuis 1850, la congrégation gère aujourd'hui la maison de retraite Sainte-Chrétienne, dont le jardin n'est séparé du parc que par un mur.

Quelques notes de musique

Racheté par la Ville, ouvert au public depuis une quarantaine d'années, cet espace compact déploie un plan à l'anglaise. Ses allées courbes, ses arbres, ses bosquets apportent au visiteur l'impression d'une profondeur que la

géométrie dément, alors que sa plus grande diagonale ne dépasse pas 150 mètres.

Trois arbres y sont particulièrement remarquables par leur rareté à Metz : un pin des montagnes, un noyer du Caucase et un mélèze, tous âgés d'environ 80 ans. Il suffit de s'allonger sous leurs frondaisons et l'agitation de la ville est oubliée : seules nous parviennent quelques notes échappées de l'école de musique toute proche.

Ce lieu tranquille et familial est équipé de toilettes publiques et de deux aires de jeux, dont l'une, de réalisation récente, est d'un genre nouveau, essentiellement en bois massif et non équerri. À noter : une station de mesure de la qualité de l'air de l'association Air Lorraine est placée près de l'entrée de la rue Saint-Bernard. Également dans l'enceinte du parc, les locaux du club seniors Soleil d'automne bénéficient d'un cadre exceptionnel. Sans plus tarder, partez à la recherche du parc Sainte-Chrétienne! ■

Pour s'y rendre

À pied

Le parc Sainte-Chrétienne est accessible :

- par la rue Sainte-Chrétienne, venelle faisant la liaison entre la rue Saint-Bernard et la rue Saint-André, en empruntant la poterne dans le mur de clôture,
- par la rue du Lavoir (via l'espace vert situé entre les numéros 1 et 17, pour rejoindre la rue Sainte-Chrétienne),
- depuis la rue Saint-Bernard (entre les numéros 50 et 58, juste à côté de du complexe municipal du Sablon).

À vélo

Suivre la liaison cyclable jalonnée n°2, direction Magny. Sur la Sente-à-My, bifurquer à droite rue Saint-André, jusqu'à la rue du Lavoir ou la rue Sainte-Chrétienne pour rejoindre les accès piétons.

Par le réseau Le Met'

Lignes L3, C17 et N85, arrêt Lavoir.

Horaires d'ouverture

Tous les jours

Avril à Septembre : 8h - 21h

Octobre et mars : 8h - 19h

Novembre à Février : 9h - 17h

Pelouses libres ; parc interdit aux chiens, même tenus en laisse.

↓ Un hêtre sans entrave déploie son houppier dans le parc Sainte-Chrétienne.



CENTRE-VILLE

Stationnement en voirie : l'état des lieux

Depuis 2010, les automobilistes peuvent régler leur stationnement en voirie à la minute, et les Messins bénéficient du stationnement résidentiel. Le point avec Bruno Martin, directeur régional d'Urbis Park, à qui la Ville a délégué ce service.



Metz Mag : Grâce au paiement par téléphone, les usagers paient leur stationnement effectif, à la minute près. Quatre ans après sa mise en place, comment ce service est-il utilisé ?

Bruno Martin : Nous comptons 3 500 abonnés, soit 6 % du stationnement dit occasionnel, ou horaire. L'abonnement est gratuit : l'utilisateur ne paie que le stationnement effectivement consommé, et au plus juste. Malgré tout, il semble que la démarche d'inscription constitue un frein. Le paiement par SMS peut constituer une solution : le visiteur envoie un SMS sur un numéro court, ce

qui déclenche un stationnement d'une heure, dont le coût est débité sur sa facture téléphonique. Ce système est en préparation.

Des horodateurs permettant le paiement par carte bancaire ont également été installés. Où en est ce déploiement ?

Sept de ces horodateurs qui permettent aussi un paiement sans contact par la technologie NFC disponible sur les cartes bancaires ont été installés début 2014 dans le secteur historique, l'hyper-centre-ville, autour de la cathédrale, du marché couvert et de la cité administrative. D'autres appareils seront installés au fil du temps.

Qui utilise les places en voirie, par rapport aux parcs de stationnement ?

Le stationnement en voirie est limité dans le temps, une heure ou deux

heures selon les secteurs. Il se veut donc rotatif, adapté aux courses rapides, puisqu'il doit être de courte durée. Dans les parkings, il n'y a pas de limite de temps.

« Accès fluide et facile »

Les pratiques de stationnement ont-elles été bouleversées après les travaux de réalisation de la plateforme Mettis ?

L'accès à la ville est redevenu fluide et facile. Les bouchons parfois redoutés ne sont pas apparus avec la mise en service de Mettis. Quelques places ont dû être ôtées pour l'aménagement des voies, mais le stationnement a repris son cours normal. Les places en voirie restent les plus recherchées. Pour éviter aux automobilistes de tourner en vain, un jalonnement dynamique avec panneaux indiquant les places disponibles sur la place Saint-Étienne au pied de la cathédrale et



14 500

Tous types de stationnement confondus, il existe aujourd'hui 14 500 emplacements pour se garer à Metz. Les parkings Mazelle et Paixhans (700 places) ont récemment permis d'augmenter de 9 % les places en parcs, qui s'élèvent à près de 9 000.

2 000

En moyenne, il reste toujours environ 2 000 places libres dans les parcs de stationnement. Le parking République est le plus fréquenté, avec le samedi un taux d'occupation proche des 95 %. En dehors des week-ends de décembre et des premiers jours des soldes, il n'existe pas de phénomène de saturation.

3 000

Patinoire, Pontiffroy, Paixhans, Fort-Moselle, camping... Plus de 3 000 places gratuites sont disponibles en périphérie immédiate du centre-ville.

1

Metz a été, en 2010, la première ville de France à proposer aux usagers le stationnement payant par téléphone mobile. Ce système permet de régler son stationnement en voirie à la minute.



dans la cour du marché couvert est actuellement à l'étude.

En 2010, la Ville a mis en place le stationnement résidentiel, pour apporter des solutions nouvelles aux habitants des huit zones concernées. Un bilan ?

1 100 foyers y ont souscrit. Aujourd'hui, le taux de renouvellement s'élève à 90 %, ce qui donne une indication de la satisfaction vis-à-vis de ce service instauré pour faciliter la vie des Messins, notamment au centre-ville où l'habitat présente un déficit de garages. Plutôt que de risquer la verbalisation, les habitants concernés disposent d'un macaron.

Sous quelles conditions ?

Il faut justifier de son lieu de résidence, et souscrire à l'une des deux formules proposées. Soit l'abonnement journalier : le macaron est gratuit, et les 24 heures de stationnement coûtent deux euros. Soit l'abonnement mensuel (25 euros), trimestriel (70 euros) ou annuel (240 euros) : l'utilisateur règle son macaron une bonne fois pour toute et se gare librement. Compte-tenu de son succès, ce système semble répondre à une vraie attente des Messins. ■

→ Pour le stationnement par téléphone et le stationnement résidentiel, renseignements à la maison Urbis Park, 13 rue du Coetlosquet ; tél 03 87 39 32 20 ; courriel : maisonmetz@urbis-park.fr

78

Dans le secteur de la gare et à proximité de la place Saint-Louis notamment, il existe 78 places réglementées par horodateur en ticket vert : les 20 premières minutes de stationnement sont gratuites.



TOUTE LA VILLE

Gallieni, le square retrouvé

↑ Une nouvelle aire de jeux vient d'être réalisée au cœur du square Gallieni.

Pour le square Gallieni, situé avenue Ney, à l'ombre de la porte Serpenoise, voici l'heure du renouveau.

Passants, osez vous arrêter ! Le square Gallieni fait peau neuve et vous tend les bras, à 300 mètres de la place de la République. Pour cet espace vert contemporain de la création de l'avenue Foch, à la fin du XIX^e siècle, une opération de rajeunissement s'imposait ! Les années avaient rendu le square peu accueillant, avec sa piste d'éducation routière vidée de sa fonction et une aire de jeux vétuste, démontée depuis 2010.

Inscrit dans le programme de rénovation des espaces verts et des aires de jeu, le square fait aujourd'hui l'objet de toutes les attentions des paysagistes et des ingénieurs de la Ville. Un second souffle lui est rendu, s'appuyant sur l'écrin magnifique de ses arbres plus que centenaires et profitant de sa situation exceptionnelle, à deux pas de l'Arsenal et de la porte Serpenoise.

Nouvelle aire de jeux

Les travaux de rénovation se sont déroulés de fin août à octobre. Objectif : accomplir une première mue et rendre cet espace vert accueillant pour les enfants, attrac-

tif et lumineux. C'est dans ce but que quelques abattements d'éclaircie ont été réalisés ces dernières années, de façon à aérer ce square autrefois très ombragé. La mise en place, fin octobre, d'une nouvelle aire de jeux, répond aux nombreuses sollicitations des habitants et du comité de quartier.

Dans un deuxième temps, à partir de l'automne 2015, sera mise en œuvre une transformation esthétique plus poussée en matière de plantations et d'organisation de l'espace. La parole à Michel Koenig, responsable du pôle Espaces verts de la Ville de Metz : « Une grande pelouse centrale, dédiée à la détente, sera accessible dès l'été prochain. Puis à l'automne 2015, nous reprendrons le tracé des allées afin de faciliter les circulations vers les rues adjacentes. Des plantations qualitatives y seront également réalisées : arbustes à fleurs, fougères, graminées, hortensias, etc. Nous visons, pour 2016, un résultat paysager proche de celui du square Dupuis, face au palais du Gouverneur. » ■

METZ NORD / LA PATROTTE & DEVANT-LES-PONTS

Passage sous la voie ferrée : une liaison réussie

Depuis novembre 2013, pour aller de Devant-les-Ponts à La Patrotte et vice-versa, automobilistes, piétons et cyclistes ne passent plus sur la voie ferrée, mais en-dessous. Un an après, cet aménagement génère une satisfaction à la hauteur de l'attente qu'il suscitait.

Route de Woippy, un panneau de signalisation indique clairement la vocation d'un carrefour en forme de trait d'union : une flèche vers Devant-les-Ponts, une autre vers La Patrotte Metz-Nord, en passant sous les voies ferrées. De l'ancienne configuration des lieux, restent le souvenir de longues minutes passées face à une barrière, à attendre que le train passe, le souvenir aussi, peut-être, de signaux sonores et lumineux d'un autre âge. Il reste aussi, côté La Patrotte, une plaque accrochée au mur du café de la Promenade. « Route de Woippy, 1^{re} section », en lettres blanches sur fond bleu. Mais la route de Woippy a été repoussée de quelques mètres : au pied de ce panneau, se trouve aujourd'hui une paisible placette appréciée des clients du bar, depuis laquelle débute un cheminement piéton qui s'en va longer la piste cyclable, en surplomb des voies de circulation automobile. Déambulation en pente douce, sécurité assurée !

Longtemps, soit pendant près d'un demi-siècle, la suppression du passage à niveau dit de La Patrotte n'a été qu'un vague projet. Mais cette impérieuse nécessité est devenue réalisation concrète après 2008. Il le fallait : inscrit sur la liste des passages à niveau jugés préoccupants, ce point sensible voyait chaque jour environ 70 trains couper la circulation routière sur un axe traversé par 15 000 véhicules par jour, sans compter les piétons et les cyclistes traversant les voies, notamment pour se rendre au collège Jean-Rostand d'un côté, au lycée René-Cassin de l'autre...

« Ici, nous avons déplacé les pierres et la terre, pour protéger les habitants. Mais nous n'avons pas seulement éloigné le danger : nous avons rendu à la vie et à la ville un espace longtemps désolé », avait prononcé le maire,



Dominique Gros, au moment de l'inauguration de ce passage sous la voie ferrée, évoquant ainsi des abords totalement repensés : outre la placette devant le désormais bien nommé café de la Promenade, des pelouses recouvrent les talus créés, et une passerelle pour piétons et cyclistes, parallèle aux voies ferrées, permet d'enjamber la route de Woippy.

L'AUGMENTATION DU TRAFIC AUTOMOBILE À L'HEURE DE POINTE DU MATIN SOULIGNE LE BIEN-FONDÉ DE CET AMÉNAGEMENT.

Le lieu a gagné en sécurité, ce qui était primordial, en élégance aussi. Mais ce n'est pas tout : quelques mois après l'ouverture de ce passage, la mise à double sens de la route de Woippy entre les voies ferrées et la rue de la Folie a permis d'améliorer les conditions de circulation dans le secteur et de simplifier les accès vers l'échangeur autoroutier de Metz-Nord.

« À l'heure de pointe du matin, indique Dominique Loesch, du poste de contrôle et de régulation du trafic de la Ville de Metz, nous constatons une augmentation du trafic qui renforce l'idée que ce projet était indispensable pour la sécurité des usagers. » À ce jour, environ 12 000 véhicules passent quotidiennement sous les voies ferrées. Dont un bus, le L3, entre Woippy et Montigny, passe désormais toutes les dix minutes et dans les deux sens ! ■

CE QU'ELLE EN DIT...

Françoise Ferraro,
adjointe des quartiers de La Patrotte – Metz
Nord et de Devant-les-Ponts



«Ce chantier de grande ampleur a duré presque deux ans. Il se concrétise par l'amélioration des conditions de circulation des automobilistes, par la sécurisation des cheminements piétons et cyclistes, ainsi que par un embellissement général du secteur. Le

passage à double sens de la route de Woippy a parachevé ce travail. Dès le début, il avait reçu l'aval du comité de quartier. Les conditions de circulation s'en trouvent singulièrement améliorées.»



**POUR LES PIÉTONS ET LES CYCLISTES,
CE PASSAGE SOUS LES VOIES FERRÉES
REPRÉSENTE UN GAIN DE SÉCURITÉ CONSIDÉRABLE.**

TÉMOIGNAGES

Ronald Lay, propriétaire du café La Promenade



«Nous sommes contents de l'aménagement devant le café, une placette très agréable. Maintenant les clients disposent d'un espace accessible, avec un chemin piétonnier; du coup, le café porte encore mieux son nom! Depuis les travaux, la route s'est éloignée de notre façade de plusieurs mètres.

Avant, elle passait juste devant l'établissement, c'était bruyant et on subissait la pollution, on devait sans cesse nettoyer, les vitres vibraient... Aujourd'hui, nous sommes bien plus tranquilles.»

Jean, riverain

«Je me souviens de l'époque où le site autour de la voie ferrée accueillait le dépôt d'essence des armées, devenu ensuite un terrain vague dont il fallait surveiller l'accès. C'était contraignant et le problème de la sécurité de ce passage à niveau non-protégé se posait depuis de nombreuses années; on avait l'impression que le projet de suppression n'avancait pas. Aujourd'hui, c'est bien plus sécurisant, notamment pour les nombreux enfants qui passent dans la rue, à vélo ou à pied. C'est aussi plus esthétique, et ça fait gagner du temps à tout le monde: les voitures, les bus, ça fluidifie la circulation...»

Keddy, riverain



«Je circule souvent à pied entre La Patrotte et Metz-Nord, et maintenant il y a une vraie liaison pour les piétons, avec la passerelle pour traverser la route et les passages de chaque côté. Je trouve ça joli et vert, alors que dans beaucoup de villes, ce genre de passage est souterrain, sombre et pas du tout agréable. J'ai aussi été étonné par la rapidité des travaux. Je trouve qu'on aurait dû prolonger l'aménagement piéton un peu plus loin dans le quartier, et en général il faudrait reproduire ce genre d'initiative, avec des espaces verts, des bancs!»

Arnaud et Philo Lallement, propriétaires d'auto-école



«Pour nous, en sachant qu'on repasse par l'auto-école avec nos véhicules au moins une fois par heure, c'est plus pratique et ça nous fait gagner du temps. Au début, on ne s'attendait pas à ce que le projet prenne cette forme-là. Le carrefour juste devant permet d'être moins gênés par les voitures arrivant en face, sans parler des problèmes auparavant avec la barrière du passage à niveau, qui se bloquait, et qui aujourd'hui ont disparu; c'est aussi un gain de temps, tout comme le fait que la route de Woippy soit désormais à double-sens. On pense aussi à nos clients qui peuvent venir à pied ou à vélo en toute sécurité.»

Danièle, riveraine



J'habite juste à côté de la voie ferrée dans le quartier de La Patrotte, et mon fils va à vélo au collège Jean-Rostand, de l'autre côté de la voie ferrée: la question de la sécurité me touchait donc directement. Je suis plus tranquille maintenant. Du point de vue esthétique, j'avais un peu peur que la végétation ne soit pas replantée après les travaux; en fait, le paysage est même devenu plus plaisant désormais. Moi-même, je prends souvent le bus et je me rends compte qu'on gagne un peu de temps.»

BELLECROIX

Bellecroix, bonne soupe

Du 24 au 29 novembre, la 6^e fête de la soupe réunira les gastronomes du quartier et de la ville.

LA GRANGE-AUX-BOIS

Après-midi détente

L'association Espace de la Grange organise un après-midi de détente pour petits et grands, le samedi 15 novembre, de 14 h à 18 h, au centre socioculturel de la Grange-aux-Bois. Au programme, un concours de belote avec de nombreux lots à gagner. Inscriptions (8 euros, comprenant une boisson et un gâteau) à partir de 13 h 30. Jeux de société et jeux vidéo figurent également au menu. ■

Vous rêvez d'une bonne soupe à l'approche de l'hiver ? Que votre vœu soit exaucé ! Bellecroix re-trouve ses manches, allume ses fourneaux et vous invite ! Durant 6 jours, c'est tout un quartier qui s'initiera à la science du potage, qu'il soit velouté, bouillon, bisque, harira, consommé, pho ou minestrone, à l'image de sa savoureuse diversité culturelle. Pour ne pas en perdre une goutte, demandez le programme !

Lundi 24, sur le temps de midi, le centre social de Bellecroix vous accueille pour l'inauguration des festivités et sa très attendue dégustation d'exquises préparations. Toute proche, la bibliothèque accueillera une exposition relative à la santé alimentaire et des ateliers artistiques, tandis que des conférences sur le thème du « bien manger », pour les grands, et des contes pour les élèves des écoles maternelles du quartier, viendront ponctuer la semaine.

En vertu du fameux slogan qui nous rappelle que « ceux qui en parlent le moins en mangent le plus », les multiples dégustations organisées toute la semaine dans divers lieux du quartier rythmeront cette fête : halls d'immeubles, mairie de quartier, écoles, etc. Ainsi le collège Jules-Lagneau propose des dégustations ouvertes aux familles, tous les jours de la semaine, à 12h30.

À noter : le comité de quartier, très actif co-organisateur de cette fête, tiendra un stand et viendra concocter ses meilleurs potages en mairie de quartier, jeudi 27 novembre, de 14h à 18h. N'hésitez pas à venir parler de vos projets et de vos envies pour le quartier autour d'un bol fumant et revigorant. Fermeture des souprières : samedi 29 novembre, dans l'après-midi ! ■

→ Pour en savoir plus, un programme détaillé avec les lieux et horaires est disponible au centre social et culturel de Bellecroix et sur metz.fr/fete-de-la-soupe

↓ La soupe dans tous ses états, pendant six jours à Bellecroix !



VALLIÈRES

Apprendre à créer

Dans le cadre du dispositif « Résidences d'artistes » en milieu scolaire, la compagnie Mirage mènera ateliers, séances de découverte et de sensibilisation au théâtre dansé à l'école élémentaire Le Val à Metz-Vallières.

Dès le mois de novembre, Sarah Baltzinger, directrice artistique, et deux intervenants de la compagnie Mirage, Alexandre Lipaux et Ania Kurek, investissent les journées des enfants de l'école élémentaire Le Val à Metz-Vallières. À moins que ce ne soit les écoliers qui intègrent pour un temps la compagnie Mirage ? « C'est un peu comme un deal entre nous : accordez-nous votre temps et votre énergie, et nous vous ferons voyager sur scène ! », explique Sarah Baltzinger.

Des phases de découverte, via une initiation au « physical theater » (mouvement de la danse contemporaine empruntant à la performance théâtrale), des visites dans les musées ou en pleine nature pour développer ses perceptions, une rencontre avec un musicien alterneront avec des séances de création, pour obtenir une pièce dont la restitution sur scène aura lieu en fin d'année scolaire. « Ces sorties alimenteront notre démarche, axée sur une expression corporelle de l'art moderne, décrit la directrice artistique. Il nous a semblé important que les enfants s'intéressent aux artistes impressionnistes dans l'art contemporain, pas seulement dans la danse ».

« Aiguiser leur sens artistique »

Si la thématique est déjà définie, ce n'est pas le cas de la structure de la pièce en elle-même : celle-ci se dessinera avec les enfants, « en plateau », au fur et à mesure que ceux-ci



↑ Ania Kurek et Alexandre Lipaux retournent à l'école pour sensibiliser les enfants au théâtre.

apprendront à verbaliser avec leurs corps des images, des textes, des symboles : une création à part entière, en somme. « C'est en cela que réside tout l'intérêt d'une telle résidence : aiguiser leur sens artistique, leur donner la faculté de s'exprimer par eux-mêmes. ■

Écoles en scènes

Depuis l'année scolaire 2010-2011, des artistes sont invités par la Ville de Metz, en partenariat avec l'Éducation nationale, à mettre en place une résidence au sein des écoles élémentaires dans huit quartiers de la ville, dans les champs de la création contemporaine, en musique, danse, théâtre, arts plastiques et visuels.

Les objectifs sont à la fois artistiques et éducatifs : il s'agit de créer des espaces hors temps scolaires, dédiés à la découverte du processus de création, en contact avec des artistes professionnels. Ces moments particuliers ont aussi

pour but d'alimenter l'apprentissage, de le diversifier, tout en restant liés aux programmes étudiés, les artistes travaillant en lien étroit avec les enseignants.

Les compagnies AstroV, la Brèche, Pardès Rimonim et Mirage, l'ensemble de musique contemporaine Stravinsky, le centre d'art contemporain Faux mouvement et l'association My art, qui travaillera autour de la cartographie, échangeront avec les enfants afin de réaliser une création qui sera dévoilée lors de la journée « Artistes en herbe » en fin d'année scolaire.

BORN Y

Les rendez-vous du centre d'Anatolie

Tout au long de l'année, le centre culturel d'Anatolie propose un large choix d'activités à destination des enfants et des adultes. À noter notamment, l'aide aux devoirs les mercredis après-midi pour les collégiens ou encore les cours individuels de piano avec un professeur qualifié. L'association tient également une permanence sociale tous les jours du lundi au vendredi de 9h à 12h et de 14h à 18h (sauf les mercredis matins).

En plus de ces activités, le centre organise des rencontres. La prochaine aura lieu le mercredi 19 novembre à 14 h. Au programme : une après-midi conviviale sur les droits de l'enfant avec jeux et goûter, en partenariat avec les PEEP 57, Metz Pôle Services, la Passerelle, la Maison d'Anjou, et bien d'autres.

Autre date à noter dans vos agendas : le dimanche 14 décembre, la BAM accueillera la chanteuse et musicienne Aynur Dogan, invitée par l'association pour un concert exceptionnel. ■

→ Plus d'informations :
Centre culturel d'Anatolie
28 rue du Maine
03 87 75 18 11



MAGNY

Foire aux livres marché de Noël et collecte de jouets

Les 15 et 16 novembre, Magny abritera à la fois un marché de Noël et une foire aux livres. Des jouets seront collectés pour Emmaüs.

L'association Sport et culture de Magny ne se contente pas de favoriser « le bien être au quotidien », comme le stipule son slogan et comme le prouvent à longueur d'année ses nombreuses activités (gym, aquagym, aquabiking, danse de salon, sophrologie, yoga, peinture, poterie, tricot, œnologie, lecture, etc.). Des événements ponctuels contribuent aussi à l'animation du quartier, comme ce sera le cas le week-end des 15 et 16 novembre.

Dans les locaux du centre socio-culturel, 44 rue des Prêles, seront organisés conjointement un marché de Noël et une foire aux livres, le samedi de 14 h à 18 h et le dimanche de 10 h à 18 h. Plu-

sieurs artisans présenteront le fruit de leur travail sur les stands du marché de Noël : le public pourra y trouver des bijoux, peintures, sculptures sur bois, mais aussi du miel, des chocolats, des gâteaux, ainsi que des objets réalisés par les membres de la maison des aveugles ; quant à la foire aux livres, elle s'adresse aux particuliers.

Ce week-end sera également placé sous le signe de la générosité. Sur place, en effet, aux mêmes horaires que le marché de Noël et la foire aux livres, les membres de l'association procéderont à une collecte de jouets. Les jouets collectés seront ensuite remis à l'association Emmaüs. ■





PLANTIÈRES-QUEULEU

Sur la piste du patrimoine cuculotin

Le comité de quartier de Plantières-Queuleu vous invite à découvrir, au travers d'un guide, le patrimoine architectural de la belle colline. Surprenant et méconnu !

Un an de travail. Entre l'idée et la réalisation de ce guide, la tâche aura été longue, mais jamais pénible. C'est que les artisans de cette réalisation furent motivés et passionnés par leur sujet, tant la matière patrimoniale abonde dans le quartier de Plantières-Queuleu, le long

des rues mais aussi dans les lieux d'enseignements, dans son hôpital militaire, son fort et son cimetière.

Constitué de membres du comité de quartier, un groupe « projet » s'est formé et s'est donné

un objectif : nous faire lever les yeux. Pari réussi, car la lecture du guide est surprenante et donne immédiatement envie d'aller voir ce que nous n'avons jamais regardé, ou presque !

Des maisons de maître des XIX^e et XX^e siècles, en passant par les bâtiments militaires du quartier GrandMaison ou la chapelle de Le-gouest, les églises et le temple, l'ancien château d'eau, le guide nous rappelle que les occasions sont nombreuses de s'émerveiller devant le talent des architectes, des bâtisseurs et de noter le souci du détail des commanditaires, venus à Queuleu chercher de l'air plus pur, et de l'espace à quelques pas cependant du centre-ville.

Les trésors du cimetière

La partie historique du cimetière de l'Est est en bonne place dans le fascicule, autant que dans le cœur des amateurs de patrimoine, qui y trouveront quelques édifices mortuaires exceptionnels et tombes de personnalités messines. L'institut de La Salle n'est pas en reste : le guide nous révèle l'élégance et l'ampleur de la chapelle de 1961, avec sa nef de 1 000 m² et sa capacité de 1 000 places, à découvrir lors de prochaines journées portes ouvertes.

Après une dizaine de réunions, de nombreuses heures de recherches historiques, de relecture et de débat sur les photos et les textes au sein de son groupe projet, le comité de quartier de Plantières-Queuleu est heureux de vous proposer ce guide et de vous inviter à la découverte de son fabuleux patrimoine. ■

En pratique

Le guide de 16 pages « Plantières-Queuleu, patrimoine visible et insoupçonné » est gratuit et disponible à la mairie de quartier de Plantières-Queuleu, 1 rue du Roi-Albert, ainsi qu'à l'hôtel de ville et à l'office de tourisme, place d'Armes.

Rédacteurs et photographes membres du comité de quartier : Marité Balland, Alain Delemazure, Christian Dogat, Marie-Paule Hirschberger, Edmond Kluse, Jean Lhotte, Jean-Paul Louyot, Elodie Martin, Antoine Ortega, Elisabeth Vieux et Jean Plantiveau. L'article sur le cimetière de l'Est a été écrit par Frédérique Prual, conservatrice des cimetières à la Ville de Metz.





ABOLIR LES OBSTACLES

La loi sur l'accessibilité pose le principe de l'accès à tout et pour tous. Bâtiments municipaux, voirie, déplacements : à Metz, plus rien ne s' imagine sans prendre en compte cet enjeu, vital pour les personnes en situation de handicap, utile et pratique pour tout le monde.

L'exercice est d'une imparable efficacité ! Salon Autonomic, point de rencontres et d'échanges sur les solutions aux pertes d'autonomie, jeudi 16 octobre, à Metz-Expo. En conclusion d'une conférence suivie par un public nombreux, Dominique Trabucco propose un jeu qui, expliquera-t-il plus tard, en aparté, « vise à sortir l'enjeu de l'accessibilité d'une vision restreinte aux seuls utilisateurs d'un fauteuil roulant ou d'une canne. » Voilà pourquoi, ce jour-là, le chef de la mission handicap à la Ville de Metz propose à ceux qui le peuvent de se lever, avant de demander de se rasseoir « aux porteurs de lunettes ou de lentilles », puis « aux gauchers », puis « à ceux qui souffrent ou

commencent à souffrir de problèmes d'audition », puis « à ceux qui ont été immobilisés pour une raison ou une autre, une jambe dans le plâtre, une entorse à la cheville, un bras cassé », enfin « à ceux qui côtoient dans leur vie privée ou profession-

RENDRE ACCESSIBLES DANS CHAQUE QUARTIER LES PRINCIPAUX SERVICES RENDUS PAR LA VILLE : AU MOINS UNE ÉCOLE, UN GYMNASSE, UN CENTRE SOCIOCULTUREL, AINSI BIEN SÛR QUE LA MAIRIE DE QUARTIER.

nelle quelqu'un en situation de handicap. » Il ne reste plus grand-monde debout. À ceux-là, l'intervenant rappelle qu'ils vieilliront tous, à moins que leur mémoire ne les trahisse déjà, une façon de rappeler que personne n'est tout à fait étranger à la question...

Si une loi de 2005 pour l'égalité des droits et des

chances place au rang d'obligation l'amélioration de l'accessibilité, posant le principe fondamental de l'accès à tout et pour tous, c'est d'abord pour répondre aux attentes légitimes des personnes handicapées. Metz y souscrit pleine-

ment, comme en témoigne l'adoption à l'unanimité du conseil municipal, en 2011, d'un plan pluri-

annuel d'investissement sur la période 2012-2016, représentant au total 12 millions d'euros, 10,5 millions consacrés au bâti, et 1,5 million à la voirie proche, permettant de relier l'équipement concerné à l'aire de stationnement et à l'arrêt de bus les plus proches. Stratégie de ce programme : rendre accessibles dans chaque quartier les prin-

450 PLACES DE STATIONNEMENT SONT RÉSERVÉES AUX PERSONNES À MOBILITÉ RÉDUITE

cipaux services rendus par la Ville, à savoir au moins une école, un gymnase, un centre socioculturel, ainsi bien sûr que la mairie de quartier.

Au-delà des exigences réglementaires, la collectivité prend les devants, jusque dans son organisation : difficile de trouver plus transversale que la mission handicap, « une sorte de service au service des services, qui faisait déjà de la transversalité avant même l'apparition du mot dans le langage courant! », pour reprendre l'expression de Dominique Trabucco. Pour résumer, son approche et son expertise s'avèrent utiles dans la conception et la réalisation de chaque projet. La piscine Lothaire est rénovée, pour ne pas dire reconstruite ? On y aménage un nouvel accès aux personnes à mobilité réduite, comprenant la mise en place d'un ascenseur. La Ville dote Bellecroix d'une nouvelle mairie de quartier ? Elle est créée de plain-pied, malgré la configuration initiale de son emplacement, sans la moindre marche. Voilà comment la porte des Allemands, monument du 13^e siècle, comprend aujourd'hui un ascenseur. Voilà comment l'Agora, à la fois médiathèque et centre social bientôt construite à

Une commission au travail

En avril 2008, le conseil municipal a décidé de créer une Commission communale pour l'accessibilité aux personnes handicapées (CCAPH). Elle est constituée de 6 représentants du conseil municipal, de 5 représentants d'associations de personnes handicapées pour chaque catégorie de déficience (physique, visuelle, auditive, intellectuelle et psychique) et d'1 représentant de la Commission intercommunale pour l'accessibilité aux personnes handicapées (CIAPH).

La CCAPH mène principalement 4 missions :

- recenser les logements accessibles
- réaliser un état des lieux de la voirie, du patrimoine bâti et des espaces publics
- présente un rapport annuel d'activité en conseil municipal
- propose des pistes de réflexion pour améliorer l'accessibilité de la commune.

2 050

En 2050, le nombre de personnes âgées de plus de 75 ans aura doublé. Une personne sur trois aura plus de 60 ans. De quoi mesurer les enjeux qui résident dans l'accessibilité, la mobilité et la chaîne des déplacements.

200 000

C'est le montant moyen annuel en euros des crédits consacrés spécialement aux aménagements de la voirie en faveur des personnes handicapées. Par ailleurs, de manière complémentaire, on estime à 100 000 € l'investissement en faveur de l'amélioration de l'accessibilité provenant de la réalisation d'autres projets.

11 797 820

C'est le montant en euros des crédits investis dans un programme pluriannuel (2012-2016) de mise en accessibilité du patrimoine bâti de la Ville de Metz, qui intègre non seulement les travaux des bâtiments mais également, pour plus de 1300 000 €, la prise en compte de l'accessibilité de la voirie de ces bâtiments dans un rayon de 300 mètres. Ce programme est l'aboutissement d'une étude menée dans le domaine de l'accessibilité des établissements recevant du public communaux, approuvée à l'unanimité par le conseil municipal du 29 décembre 2011.

La Patrotte, sera adaptée à toutes les catégories de handicap.

Sur la voirie, tous les aménagements répondent à la même logique : abolir les obstacles. Un plan de mise en accessibilité de la voirie et des aménagements des espaces publics (PAVE), diagnostic complet sur la prise en compte du handicap, permet désormais de mesurer le niveau d'accessibilité de la chaussée messine. Il révèle les progrès enregistrés dans les secteurs concernés par la réalisation des lignes Mettis, comme le quartier des Iles au centre-ville, ou à Metz Nord. Il montre aussi combien, à d'autres endroits, l'histoire trimillénaire de Metz impose une topographie défavorable, comme la colline Sainte-Croix, les ruelles d'Outre-Seille ou certaines autres de Plantières-Queuleu et des Hauts de Vallières. Grâce au PAVE, outil dynamique, les priorités sont désormais clairement identifiées, sur la base d'un principe de hiérarchisation des voies à traiter. En ne s'écartant jamais de cette évidence : l'accessibilité est un concept universel, une politique utile à tous, du livreur manipulant un chariot aux parents se déplaçant avec une poussette.

« Tout ce qui est entrepris aujourd'hui pour les personnes handicapées sera profitable aux autres, à un moment ou un autre, expliquait Dominique Trabucco lors du salon Autonomic. Il faut se souvenir qu'à la base, la télécommande a été inventée pour les personnes handicapées, on appelait ça la prothèse ! Tant mieux si une rampe d'accès ne sert à rien à l'instant T, mais l'essentiel est qu'elle permette de n'exclure personne, d'un entretien d'embauche ou même d'un repas de famille. Voilà pourquoi les travaux d'accessibilité les plus urgents sont à entreprendre sur les chemins tortueux de nos esprits ! » Metz et les Messins s'y emploient. ■

**UNE POLITIQUE UTILE
À TOUS, DU LIVREUR
MANIPULANT SON CHARIOT
AUX PARENTS SE DÉPLAÇANT
AVEC UNE POUSSETTE.**

29

À titre d'exemple, c'est le pourcentage de réduction du nombre de défauts, entre 2012 et 2013, constatés sur les passages piétons. Dans la même période, grâce aux travaux de mise en accessibilité, les défauts relatifs au mobilier urbain ont baissé de 14%, tandis que ceux relatifs aux trottoirs ont baissé de 9%.

300, 1 500 et 3 400

À titre indicatif, ce sont les coûts en euros de suppression de certains défauts constatés, représentant le chiffrage des travaux d'aménagement à réaliser. Ainsi, la pose d'une bande d'éveil de vigilance podotactile manquante pour un passage piéton coûte 300 €. L'élargissement d'un trottoir dont le passage étroit est inférieur à 1 mètre s'élève à 1500 €. Le déplacement ou remplacement d'un mobilier urbain du type éclairage public, dont l'emplacement peut entraver un cheminement, est chiffré à 3400 euros.

450

Triplée en moyenne en 12 ans, l'offre de stationnements réservés aux personnes handicapées ayant droit, qui connaissent un taux d'invalidité supérieur à 80%, s'élevait à 450 places en 2013. Répondant notamment à des demandes exprimées par les usagers, l'évolution du nombre de places réservées depuis 2000 montre un taux de progression moyen de 25 places par an à Metz.



« Les aménagements profitent à tous »

Traiter l'espace public pour le rendre accessible aux personnes à mobilité réduite facilite la vie de tous les citoyens, comme le rappelle Agnès Migaud, adjointe au maire.

Metz Mag : *Mi-octobre, vous avez participé à votre premier salon Autonomic en tant qu'élue en charge des questions liées au handicap. Qu'en avez-vous retenu ?*

Agnès Migaud : D'abord l'énergie déployée par les personnes handicapées pour trouver et proposer elles-mêmes des solutions à leurs difficultés. Je pense par exemple à ce garagiste qui a perdu l'usage de ses jambes suite à un accident et qui, aujourd'hui, élabore des véhicules adaptés à destination des personnes à mobilité réduite. C'est une vraie leçon de vie, à l'écart de toute compassion. Ce salon dédié à la perte d'autonomie permet aussi à tous de se rendre compte que l'enjeu concerne un très large public. J'y ai amené ma maman, âgée, qui se déplace à l'aide d'une canne : eh bien, un spécialiste s'est aperçu que sa canne était trop haute, il la lui a réglée. Cette attention portée à l'autre caractérise aussi l'état d'esprit d'un tel rendez-vous.

La loi sur l'accessibilité pose le principe fondamental de l'accès à tout, pour tous. Pourquoi « pour tous » ?

Parce que toutes les mesures prises dans le domaine de l'accessibilité ne profitent pas

seulement aux personnes qui se déplacent par exemple en fauteuil roulant. C'est assez simple à mesurer : indispensable à une personne handicapée se déplaçant à l'aide d'un fauteuil roulant, une rampe d'accès à un bâtiment facilite aussi la vie d'une personne avec une poussette, d'un livreur déplaçant un chariot ou de quelqu'un qui doit momentanément

marcher avec des béquilles. Autre exemple : il suffit que les annonces sonores dans un bus ne fonctionnent pas pour se rendre compte qu'elles ne bénéficient pas seulement aux malvoyants ou aux non-voyants. Nous en avons tous besoin !

Le plan de mise en accessibilité de la voirie et des espaces publics publié au début de l'été permet un diagnostic précis sur le sujet. Où en est Metz ?

LES TRAVAUX DE RÉALISATION DE METTIS ONT PERMIS D'AMÉLIORER L'ACCESSIBILITÉ DE L'ESPACE URBAIN.

Les points noirs ont été recensés selon différents degrés de difficultés, et ce travail fastidieux

réalisé sous la houlette de Jean-Louis Lecocq, mon prédécesseur dans cette compétence, permet de hiérarchiser les priorités des aménagements à venir. À Metz, les travaux de réalisation des lignes Mettis ont permis d'améliorer l'accessibilité de l'espace urbain. D'ailleurs, dès lors que des travaux sont engagés, la Ville en profite pour corriger les défauts d'accessibilité.

La topographie de la ville, avec certains quartiers très anciens, constitue-t-elle un obstacle ?

En tout cas, elle réclame un travail de terrain permanent, une

attention de tous les instants. Je peux citer l'exemple du secteur Outre-Seille,

avec la conteneurisation actuellement en cours pour la collecte des déchets. Les trottoirs y sont étroits. Il faut veiller à ce que les points d'arrêt n'empiètent pas sur les trottoirs au point d'empêcher le passage d'un fauteuil roulant. Encore une fois, les aménagements permettant de circuler normalement profitent à tous, et la chaîne du déplacement est



vaste : si, entre son logement et la mairie de quartier, accessibles, un usager rencontre un obstacle, les aménagements sont peine perdue.

Une nouvelle palette est en cours d'essai pour optimiser l'accès à Mettis des personnes à mobilité réduite. Mais la réponse aux difficultés est-elle toujours technique ?

Non, bien sûr. Quelle que soit la solution technique adoptée, on ne peut pas se passer de l'intervention humaine. L'entraide, c'est

une question de citoyenneté et de vivre-ensemble. Que quelqu'un de valide aide quelqu'un qui ne l'est pas à se déplacer semble tomber sous le sens. La technologie ne remplace pas l'humain, elle est là pour faciliter la vie de tout le monde. Cela dit, je crois que cette prise de conscience est réelle. ■

La preuve par trois

Tourisme, relation avec les usagers, scrutins : trois domaines parmi d'autres dans lesquels la Ville de Metz se situe à la pointe du combat de l'accessibilité. Inventaire...

Acceo

Depuis le 15 septembre, la Ville de Metz met à disposition des personnes malentendantes et sourdes son service de relation aux usagers Allo Mairie. C'est la première ville française de plus de 100 000 habitants qui met en œuvre ce dispositif. Le fonctionnement est simple. La personne malentendante ou sourde se connecte sur le site metz.fr, elle télécharge l'application Acceo puis est mise en relation avec un opérateur via une webcam et un micro haut-parleur. L'opérateur contacte Allo Mairie par téléphone et la conversation peut démarrer. Il traduit (visio-interprétation en langue des signes) ou transcrit (transcription instantanée de la parole) la conversation entre la personne sourde et son interlocuteur entendant. Ainsi, la Ville de Metz reçoit les appels des personnes porteuses d'un handicap auditif, comme pour tout autre usager. Contactez Allo Mairie via Acceo du lundi au vendredi de 9 h à 12 h et de 13 h 30 à 17 h 30. ■



Une destination pour tous

Labellisé « tourisme et handicap » depuis déjà une dizaine d'années, l'office de tourisme œuvre activement à faire de Metz « une destination pour tous ». Il forme son personnel : apprentissage de la langue des signes, sessions de sensibilisation. Améliore ses conditions d'accueil pour tous : rampe d'accès et sonnette adaptée pour demander une assistance à l'entrée du bâtiment situé place d'Armes ; balise sonore signalant son entrée aux personnes déficientes visuelles ; comptoir surbaissé, amplificateur vocal... Adapte son site internet : afficheur braille ; logiciel de synthèse vocale ; dispositif Acceo permettant aux personnes sourdes ou malentendantes d'accéder à ses services... Les pages du site tourisme-metz.com permettent d'ailleurs aux futurs visiteurs en situation de handicap d'organiser leur séjour, grâce à une liste d'infrastructures et de lieux accessibles. La documentation est pareillement adaptée : l'office publie un guide « tourisme et handicap », une brochure en braille, ainsi qu'une liste des sites touristiques accessibles. Enfin, des visites guidées peuvent être aménagées en fonction du type de handicap. À ce sujet, la labellisation des visites guidées de la cathédrale est imminente. ■



Les bureaux de vote

Forte de ses travaux menés pour rendre complètement accessibles les bureaux de vote, la Ville de Metz peut s'enorgueillir d'une nomination aux trophées des Associations pour Adultes et Jeunes Handicapés (APAJH) 2014, dans la catégorie « Ville citoyenne et service public ». Les réalisations ont porté sur la réorganisation de l'ensemble de la signalétique, par la gestion de l'implantation et l'optimisation de la lisibilité, l'accès universel aux urnes, par l'élaboration en régie de supports d'urnes adaptés, et par la mise en accessibilité de l'ensemble des cheminements jusqu'aux bureaux de vote (jalonnements, rampes d'accès). Pour les scrutins à venir, un référentiel offrant l'ensemble des informations relatif à l'accessibilité des bureaux de vote sera mis en ligne sur metz.fr, le site internet de la Ville, et un support d'explication du processus de vote destiné aux personnes en situation de déficience cognitive sera diffusé. ■





Gros plan

UNE JOURNÉE À L'ÉCOLE



Outre-Seille, l'école élémentaire Saint-Eucaire accueille des enfants porteurs de handicaps au sein de son effectif. Leur intégration est naturelle, spontanée, grâce au travail des équipes pédagogiques, aux aménagements et équipements dont bénéficie l'école et à l'esprit de fraternité ambiant.

Des équipements adaptés

Appuyée à l'une des façades de l'école, une cage d'ascenseur a été spécialement aménagée afin de permettre aux élèves à mobilité réduite l'accès aux étages. De même, une rampe d'accès rend possible l'entrée au rez-de-chaussée en évitant les quelques marches d'escalier. À l'intérieur, des repères dans les couloirs sont matérialisés par des bandes d'éveil de vigilance podotactiles. S'orienter vers les toilettes, l'ascenseur, accéder aux étages est chose possible pour les élèves malvoyants grâce à un jalonnement et une signalétique en braille. En classe, loupes et téléagrandisseur facilitent la lecture des documents. Cette série d'équipements, dont la fourniture et le financement sont loin d'être évident, existe grâce aux travaux effectués par la Ville. Cette dernière permet à l'école la passation de commande dans des catalogues de matériel spécialisé.

Saint-Eucaire donne l'exemple

Évidence pour les uns, idéal pour les autres, la question du handicap à l'école impose de le rappeler : les élèves porteurs de handicap sont des élèves comme les autres, qui s'éveillent, apprennent et jouent avec leurs camarades valides, en faisant partie intégrante de l'effectif de leur école. Pour autant, des aménagements et des équipements adaptés facilitent la scolarisation des enfants en situation de handicap.

À Saint-Eucaire, une vingtaine d'élèves sont porteurs d'un handicap, qu'il soit visuel, moteur ou cognitif. Ils composent notamment deux classes pour l'inclusion scolaire (CLIS), dispositif pédagogique permettant de scolariser des élèves en situation de handicap afin qu'ils suivent totalement ou partiellement un cursus ordinaire. À ce titre, ils rejoignent de une à vingt heures par semaine les autres classes selon leur niveau. Le programme est ainsi ajusté au cas par cas.

« Une école ouverte »

Le trajet domicile-école s'effectue en taxi, l'accueil

du matin est assuré par des agents de la Ville. L'itinéraire le plus adapté à chaque élève menant jusqu'à la classe a été étudié au préalable par les parents et l'équipe pédagogique. À midi, il est important que les élèves en situation de handicap puissent manger à la restauration scolaire avec leurs camarades. Des éducateurs de l'Institut d'Éducation Sensorielle (IES) les accompagnent. Comme les autres, ils participent aux activités culturelles et éducatives périscolaires qui enrichissent leur pause méridienne, dans le cadre de l'opération « Entr'Act » menée par des partenaires associatifs et soutenue par la Ville. À la fin de la journée, ils peuvent participer aux activités périscolaires proposées notamment par le centre socioculturel Arc-en-ciel de Metz-Centre.

Ils suivent également des activités sportives adaptées, sous la bienveillance d'une intervenante handisport. Les sports de raquette se font avec des instruments agrandis, le football se pratique avec un ballon sonore. Ils jouent à la boccia, sorte

de pétanque pratiquée notamment en handisport. Ces exercices les aident à développer leur sens de l'équilibre, leur psychomotricité. Des rééducations peuvent être apportées le cas échéant par des professionnels durant le temps scolaire, telle l'orthoptie pour ce qui est des troubles de la vision.

Comme l'explique M. Aubert, directeur de l'école : « Saint-Eucaire est une école ouverte, qui accueille aussi bien des enfants porteurs d'un handicap que des enfants valides. Ces derniers intègrent leurs camarades handicapés naturellement, spontanément et de manière quasi-immédiate. Ils les aident et les guident si besoin, ou sollicitent un adulte lorsque cela est nécessaire ». L'enjeu est primordial : créer les conditions du partage à l'école, en faisant fi des différences. ■

Du nouveau à Saint-Jacques

Le centre Saint-Jacques continue de souffler le vent du renouveau avec l'ouverture de nouvelles enseignes. Les dernières en date, Pro For You, qui propose une offre de produits professionnels capillaires et esthétiques haut-de-gamme et Ifon Assist, enseignes dédiées à la vente d'accessoires inédits importés du monde entier et à la réparation de matériel Apple. Prochainement, Natu-ralia, 1^{er} enseigne spécialisée de produits biologiques et naturels proposera près de 4 000 produits bio sur une surface de 280 m². Retrouvez ces trois enseignes au niveau 2 du centre commercial. ■

En vue



Luc Nicolas

Voilà déjà 35 ans que Luc Nicolas a décidé d'ouvrir son tabac-presse, dans le centre commercial de la rue Paul-Claudé à Queuleu. Lorsqu'on lui demande pourquoi ce lieu, il n'a pas vraiment de réponse, «c'était simplement une opportunité». Mais voilà, trois décennies plus tard, Luc est toujours là avec sa sœur, à ses côtés depuis plus de 20 ans. Ce qui leur plaît, ce sont surtout les relations privilégiées avec les clients du quartier, la convivialité: «Ce qui est drôle, c'est que nous vendions des bonbons à des enfants dont aujourd'hui les propres enfants viennent s'approvisionner en bonbons!». ■

→ Nicolas Frères Snc
4 bis rue Paul Claudel



Une ville à la pointe de la mode

↑ Rue Tête d'or, une offre vestimentaire en constant renouvellement!

Depuis la rentrée, fleurissent de nouvelles enseignes de mode qui viennent renforcer le large choix déjà existant.

Son nom ne l'indique peut-être pas mais **Father & sons** est une marque française de prêt-à-porter. Créée en 1995, l'enseigne propose des tenues de ville et d'autres plus décontractées pour les hommes. On compte actuellement une trentaine de magasins en France et en Belgique, avec le dernier en date et non des moindres: celui de Metz qui a ouvert ses portes le 20 septembre dernier. Marc Vanko et son équipe vous accueillent du lundi au vendredi de 10h à 19h et le samedi de 10h à 19h30 dans la boutique située au 11 rue de la Tête d'or. Tél.: 03 87 17 49 50.

À quelques mètres de là, on retrouve également une toute nouvelle enseigne. Déjà connue pour sa collection femmes, **Zapa** a lancé sa ligne de vêtements destinée aux hommes il y a deux ans et vient d'ouvrir une boutique à Metz. La marque s'adresse à l'homme dynamique au style chic, sobre et efficace. Rendez-vous du lundi au samedi au 18 rue de la Tête d'or. Tél.: 03 87 37 31 50.

Un peu plus bas dans la même rue, en direction de la place Saint-Louis, et depuis septembre dernier, la marque bretonne **Armor-Lux**, célèbre pour sa marinière, offre une large gamme de produits d'inspiration marine pour toute la famille dans un style chic et authentique. Venez retrouver les collections homme, femme, enfant au 41 rue de la Tête d'or du lundi au samedi. Tél.: 03 87 17 80 77.

Dans un tout autre style, plus «hivernal», la marque **Napapijri** propose, rue Marguerite Puhl-Demange, des vêtements, de la maroquinerie et autres accessoires de mode, tous reconnaissables par le drapeau norvégien qu'ils arborent. La marque puise son inspiration dans les vêtements destinés aux expéditions polaires. Depuis 4 ans, il existe deux gammes: Geographic, conçue pour résister aux conditions climatiques difficiles, et Authentic pour celles et ceux qui veulent être à la mode.

Beaucoup plus «caliente»: les amateurs de couleurs vives qui trouvent que «la vie est chouette» doivent être comblés, une boutique **Desigual** a ouvert ses portes début octobre à l'entrée de la rue Serpenoise. L'équipe vous accueille du lundi au samedi dans une ambiance colorée et conviviale, typique des boutiques de la marque.

Enfin, pour les femmes plantureuses qui aiment être à la mode, la marque italienne **Marina Rinaldi** vous donne rendez-vous rue Fabert pour découvrir sa collection haut de gamme, entre sobriété et élégance. ■



« Conseillers bancaires à part entière »

Dominique Muller est directeur général de Direct Écureuil Est. Ce Forbachois de naissance, juriste de formation, est « un pur produit de la Caisse d'Épargne ». Du service contentieux jusqu'à la direction de Direct Écureuil Est, il a assisté au regroupement des agences, de 350 à ses débuts à dix-sept aujourd'hui, et au développement de la filière relation client. En disposant de sa propre entreprise installée à Metz et d'un budget alloué par la Caisse d'Épargne, il se satisfait de participer au développement du secteur et d'avoir la possibilité de recruter, d'accompagner et de former « des téléopérateurs qui deviennent des conseillers bancaires à part entière », et qui peuvent ensuite rejoindre les agences ou les différents services de la Caisse d'Épargne.

Relation client : dynamisme au bout du fil

À Metz, la filière de la relation client est en plein développement : elle recrute, offre des perspectives d'évolution et un rapide gain d'expérience dans des domaines variés. Plusieurs clubs, dont Viatis, structurent et dynamisent la vie de ces entreprises.

Avec 2 000 emplois et une vingtaine de plateformes à Metz et sur son agglomération, la relation client se porte bien. Dans l'énergie, la téléphonie, les médias, l'informatique ou dans le domaine bancaire, en interne ou via des « out-sourcers », le secteur recrute, attiré par les compétences d'une

main d'œuvre réputée fiable, une position transfrontalière impliquant la pratique de la langue allemande ou encore la présence du haut-débit, notamment au Technopole. L'AFPA et la CCI de la Moselle, qui bénéficie d'une plateforme de simulation dédiée, proposent des formations, même si

celles-ci sont le plus souvent effectuées en interne.

Dominique Muller, directeur général de Direct Écureuil Est, centre de relation clientèle de la Caisse d'Épargne d'Alsace et de la Caisse d'Épargne de Lorraine Champagne Ardenne, dont les 83 employés sont installés sur le Parc du

↑ Le centre de relation clientèle de la Caisse d'Épargne, installé au Technopole, emploie 83 personnes.

Technopole, déplore la mauvaise image de la profession : « C'est pourtant pour les conseillers un moyen de connaître très rapidement toutes les problématiques du milieu bancaire, et pour les clients de bénéficier d'une large amplitude horaire, ici de 69 heures hebdomadaires ».

Avec un recrutement au niveau BAC+3 et une moyenne d'âge autour de 28 ans, les perspectives d'évolution du secteur et ses innovations sont nombreuses : tchats, mailing, visioconférences viennent com-

pléter les contacts téléphoniques. « C'est l'avenir de la banque, il y a beaucoup de choses à construire », assure Dominique Muller.

LA RELATION CLIENT REPRÉSENTE, À METZ, 2 000 EMPLOIS ET UNE VINGTAINNE DE PLATEFORMES.

La profession bénéficie également de l'activité du club Viatis, constitué en association depuis 2005, regroupant une dizaine

d'entreprises et présidé depuis le mois de juin par Dominique Muller. « Le but des clubs est de constituer un pôle d'excellence sur le territoire, explique-t-il. Les clubs permettent d'avoir des échanges permanents sur des problématiques tech-

niques et sociales, sur l'actualité de la filière et les clients, et d'organiser divers événements qui dynamisent la vie des entreprises ». Les Trophées de la relation client, la participation au marathon de Metz, ou encore un concours d'orthographe en mai dernier font partie des activités récentes de Viatis, souvent liées à celles de deux autres clubs, Connect à Nancy et Actis en Alsace. En se structurant et en modernisant ses pratiques, la filière de la relation client compte bien démontrer son attractivité. ■

L'expression des

Groupe municipal d'union de la droite et du centre



La municipalité sacrifie le commerce messin

Au moment où Waves ouvre ses portes au Sud de Metz et où le premier adjoint célèbre le futur démarrage de Muse dans le quartier de l'Amphithéâtre, nous n'observons aucune avancée en faveur du commerce messin et pas l'ombre d'une solution pour lui venir en aide. Pourtant, pendant la campagne des municipales, nous avons réussi à mettre ce sujet en discussion avec, pour ce qui nous concerne, des solutions concrètes.

Souvenez-vous du diagnostic qui n'a pas changé : des centaines de commerces du centre comme des quartiers sont vides et les pancartes « A louer » fleurissent, aussi bien pour les commerces que pour les habitations. Oui, Metz perd de la population. Oui, le centre-ville ne s'est toujours pas remis du traumatisme né des travaux du Mettis ; il continue à souffrir.

Les temps ne sont pourtant pas au développement de la population à Metz, avec l'absence totale de signe concernant les compensations au départ des militaires. On attend toujours les statisticiens de l'INSEE. Quant aux emplois créés grâce à l'implantation d'Ecomouv, hélas il n'en reste rien après le stupide et scandaleux abandon anti-démocratique de la « Ministre de la non écologie » ! Dans un tel contexte, avoir accepté l'implantation de Waves, contre notre avis, relève du peu de considération de la municipalité pour son propre commerce.

Nous avons envisagé des solutions dans notre projet. D'une part, en créant un outil actif de soutien aux commerces, en remplacement du très coûteux et inefficace Metz Métropole Développement. D'autre part, nous avons émis des idées nouvelles en matière de stationnement en vertu du principe que « No parking, no business ».

Des gratuités pouvaient être négociées avec les concessionnaires sur la base simple que mieux valait des places occupées et gratuites certains jours que payantes et inoccupées. Tout cela était possible, comme le choix de la requalification de nos rues commerçantes aujourd'hui en triste état. De tout cela on ne voit strictement rien venir... et le commerce messin est sacrifié! ■

Marie-Jo Zimmermann



Patrick Thil, Martine Nicolas, Nathalie Colin-Oesterlé, Emmanuel Lebeau, Caroline Audouy, Julien Husson, Yves Wendling, Patricia Arnold-Martin

Rassemblement Bleu Marine pour Metz



Novembre de l'INÉGALITÉ

Novembre! C'est le mois où vous devez payer vos impôts locaux, toujours plus lourds à Metz Métropole. C'est aussi le mois où de plus en plus de Messins ne rallument pas leur chauffage, faute de moyens.

D. Gros applique à Metz la politique socialiste qui contraint 1 Français sur 5 à sacrifier l'essentiel. Et pour mieux l'éclipser, il focalise l'attention pendant tout un mois sur la manifestation « Novembre de l'Égalité » (7000 € de subventions).

Nous pensons que les discriminations réelles (dont le handicap, l'illettrisme) doivent être combattues et sanctionnées mais beaucoup de pseudo-discriminations ne sont que des prétextes aux revendications communautaristes.

La plupart des Messins d'origine étrangère ne demande qu'à s'intégrer dans notre société. Rien à voir avec la propagande socialiste, faisant croire que les Français sont de plus en plus racistes : c'est faux!

Les Messins, quelle que soit leur origine, veulent que les politiques s'occupent des vrais problèmes qui s'aggravent à Metz : chômage, insécurité, perte de pouvoir d'achat. Assez de mots, des actes! ■



Françoise Grolet

Thierry Gourlot,
Bérangère Thomas,
Jean-Michel Rossion.
www.pourmetz.com

Indépendants



Metz sacrifiée par l'État?

Abandon de l'écotaxe, contrat de plan Etat-Région en baisse spectaculaire, menace de perte du statut de capitale régionale,

Metz est particulièrement malmenée par l'Etat. Un comble pour une des rares grandes villes ayant reconduit un maire de la même sensibilité politique que le gouvernement! Metz doit faire entendre sa voix pour exiger de l'Etat qu'il respecte ses engagements de compensations militaires. Metz doit aussi peser dans le cadre de la réforme territoriale pour ne pas se laisser dépouiller de ses prérogatives. ■



Jérémie Aldrin
et Christine Singer

groupes politiques

Fier(e)s d'être Messin(e)s



Préparation du budget 2015 : protéger l'intérêt général

La baisse historique des dotations de l'Etat aux collectivités (11 milliards d'euros en moins en 3 ans, soit 3,67 milliards par an) a un impact lourd sur les finances de notre ville. Ce contexte particulièrement difficile nous impose encore davantage de sérieux dans la gestion de nos finances avec une volonté forte : garantir le quotidien des messins et assurer notre attractivité économique et culturelle. C'est dans ce cadre que la Ville de Metz doit concevoir son budget pour 2015.

Assurer le quotidien en faisant mieux avec moins

Cette baisse des dotations implique, pour Metz, un manque à gagner de près de 9 millions d'euros pour 2015-2017. Nous devons donc être d'autant plus rigoureux dans la maîtrise de nos dépenses de fonctionnement pour préserver notre autofinancement et nos investissements. Ainsi, nous prolongerons les contrats de maîtrise de la masse salariale débutés dès 2013. Des décisions devront également être prises concernant l'évaluation plus fine de nos politiques pour plus de mutualisations de moyens, d'amélioration de nos réalisations et de recherches de financements extérieurs. L'objectif est de préserver nos interventions sociales et notre action pour le quotidien : écoles, cantines, soutien aux associations ou culture sont autant de domaines qui renforcent le bien vivre-ensemble.

Garantir les investissements d'avenir

Depuis 2008 nous avons entrepris des investissements lourds pour rattraper le retard accumulé, améliorer notre cadre de vie et notre attractivité. Cet esprit doit perdurer en se focalisant sur des dépenses ciblées et génératrices de richesses tels le Centre des Congrès, véritable effet multiplicateur de développement pour nos entreprises, notre offre hôtelière et touristique.

Cette phase budgétaire, nous l'aborderons avec confiance et rigueur, conscients que la bonne gestion financière et fiscale du mandat précédent est notre force mais que la période nouvelle nous impose des efforts pour garantir le quotidien et l'avenir. ■

Hacène Lekadir,

Président du groupe majoritaire Fiers d'être Messins
Adjoint au maire à la culture
Facebook : Fiers D'être Messins
Twitter : @metzavenir



1 000

Où le nombre d'enfants en plus fréquentant les restaurants scolaires depuis 2008. La politique volontariste menée en matière tarifaire et qualitative a donc porté ses fruits. C'est d'autant plus important que ce service public est une nécessité sociale, éducative et de santé publique, et qu'il participe à l'attractivité de notre ville.

La volonté politique est essentielle pour réussir, il est donc nécessaire de poursuivre en ce sens. ■



Danielle Bori,
Gilbert Krausener

Groupe EELV



Pollués, payeurs, ça continue !

Mauvaise nouvelle pour le climat, mais aussi pour l'emploi : Mme Royal tue définitivement la redevance poids lourds, dite écotaxe. En plus de laisser sur le carreau, tout aussi définitivement, 157 personnes qui travaillaient déjà sur le site de la BA128, cette décision met en difficulté 150 douaniers. Que dire de l'énorme perte de recette, qui devait financer le transport en commun et ainsi baisser la pression sur le dérèglement climatique ? Hier reculade face aux « bonnets rouges » aujourd'hui devant le lobby des transporteurs. Rien en compensation. Qui paiera la facture de ce bricolage ? Pollués, payeurs, ça continue ! ■

René Darbois,

Marylin Molinet, Marie Anne Isler Béguin,
Philippe Casin



Groupe Démocrates Centristes & Indépendants



Santé, égalité

« La santé, le trésor le plus précieux et le plus facile à perdre, est aussi le plus mal gardé. »

Le dépistage précoce comme l'accès à la prévention et aux soins pour tous sont des outils fondamentaux de lutte contre les inégalités de santé. Il est donc essentiel de permettre à tout Messin de s'informer sur ses droits, de connaître et d'utiliser les dispositifs de dépistage et de promotion de la santé.

L'échelon municipal est adapté pour lutter contre ces inégalités. La proximité permet le repérage et le traitement des problématiques de santé spécifiques.

Avec la création pour cette mandature de la délégation « Santé », la Ville de Metz s'y engage résolument. À suivre ! ■

Catherine Morel,

Guy Cambianica, Agnès Migaud,
Myriam Sagrafena, Raphaël Pitti.



Téléthon : Metz capitale de l'Est

5 > 6 décembre Le Téléthon est sans conteste la plus grande opération de solidarité organisée en France. Pour l'édition 2014, France Télévisions et l'AFM-Téléthon (Association Française contre les Myopathies) ont choisi Metz comme ville capitale pour le grand Est.

Depuis 28 ans, le Téléthon mobilise bénévoles, entreprises et associations du territoire pour récolter des dons et ainsi contribuer à faire avancer la recherche médicale. Sont concernées les maladies génétiques rares ou encore les maladies neuromusculaires. Les trois missions de l'AFM sont de guérir, aider et communiquer, avec un objectif : vaincre la maladie.

La ville de Metz a été retenue cette année comme ville capitale et ambassadrice par l'AFM-Téléthon et France Télévisions. Aux côtés de Perpignan, Marseille, Vannes et Saint-François (Guadeloupe), Metz sera l'une des villes phares en termes de mobilisation du tissu associatif local et de retransmission télévisuelle pendant 30 heures, du vendredi soir au samedi dans la nuit. « Je connais la générosité des Messins et je leur demande de se manifester et de montrer de quoi ils sont capables » a affirmé le maire, Dominique Gros, lors de la présentation de cette nouvelle édition. « Metz sera plus lumineuse que jamais » ajoute Laurence Thiennot Herment, présidente de l'AFM-Téléthon.

Rendez-vous place de la Comédie

La place de la Comédie sera le lieu de rassemblement du Téléthon messin. Le fil rouge fera écho au calendrier, à savoir la Saint-Nicolas sous toutes ses formes. Par ailleurs, de nombreux défis et initiatives générateurs de dons seront proposés. Les comités de quartier et le conseil municipal des enfants distribueront des pains d'épices confectionnés par les apprentis boulangers de la Chambre de métiers et de l'artisanat de la Moselle. Les jeunes agriculteurs de Moselle vendront des produits du terroir au profit du Téléthon. Les associations du territoire comme le centre de formation du FC Metz, le Kayak club de Metz, la Messine, France Alzheimer ou encore PEP 57 proposeront des animations, tout comme les étudiants de l'ENIM. Danseurs et musiciens inviteront le public à s'associer à leurs prestations, parce que la générosité doit être festive et joyeuse.

Bref, toutes les initiatives sont les bienvenues pour que ces deux jours restent inoubliables. ■

→ Les apprentis boulangers de la Chambre de métiers et de l'artisanat de la Moselle ont confectionné les pains d'épices, qui seront disponibles à la vente dans les boulangeries partenaires. Les dons récoltés seront reversés au Téléthon.



CE QU'IL EN DIT...

Thomas Scuderi,

adjoint à la citoyenneté et à la démocratie participative



Metz Mag : Metz est capitale du Téléthon pour le grand Est. Qu'est-ce que cela représente ?

Thomas Scuderi : Metz est une ville où la solidarité est réelle. C'est l'occasion de le montrer à la France entière lors de ces trente heures de direct à la télévision. L'AFM-Téléthon et France Télévisions ont retenu Metz, c'est un honneur et une exigence. Metz représente la mobilisation du Téléthon de l'ensemble du grand Est, et cet événement s'intègre à une semaine de l'engagement au cours de laquelle de nombreuses initiatives citoyennes vont voir le jour. Le Téléthon sera le point d'orgue (lire par ailleurs).

Quels acteurs avez-vous mobilisés pour l'occasion ?

Toutes les forces vives sont les bienvenues. Le tissu associatif a déjà répondu présent, à la fois dans le domaine sportif ou culturel. De nom-

breuses personnalités seront à nos côtés place de la Comédie pour participer à ce grand élan de générosité. Pour ne citer qu'eux, on note la participation de Philippe Krier (Nouvelle Star) et Marina d'Amico (X-Factor et The Voice) pour la partie artistique; de Charles François, champion du monde de boxe thaï, désigné sportif de l'année, Bob Tahri, sacré champion de France lors du dernier Marathon Metz-Mirabelle, et Anne-Sophie Mathis, championne du monde de boxe.

Nous pouvons compter également sur la Fédération des Commerçants, la Chambre de Métiers et de l'Artisanat et la Fédération des boulangers et pâtisseries de Moselle, qui nous réservent de belles surprises et un fil rouge hors du commun.

Quel message souhaitez-vous adresser aux Messins ?

Je lance un appel à la mobilisation à toutes les Messines et tous les Messins. Venez faire vivre ces trente heures sur la place de la Comédie. Le Téléthon à Metz a besoin de vous. La recherche médicale a besoin de nous. Tous ensemble, relevons le défi ! C'est un appel à la générosité et à la solidarité. ■

Informations pratiques

Le Téléthon à Metz, les 5 et 6 décembre, place de la Comédie
Mobilisez-vous et venez nombreux participer aux animations sur place.
→ Plus d'informations : metz.fr ou telethon-moselle.org

L'AFM recherche des bénévoles. Vous pouvez les rejoindre par téléphone au 0 800 695 501 (numéro vert, appel gratuit depuis un poste fixe) ou par courriel : benevoles@afm.genethon.fr

FAITES UN DON AU **3637** OU SUR **TELETHON.FR**
LA LIGNE DU DON LE DON EN LIGNE
APPEL GRATUIT DEPUIS UN POSTE FIXE



TÉMOIGNAGES DE BÉNÉVOLES



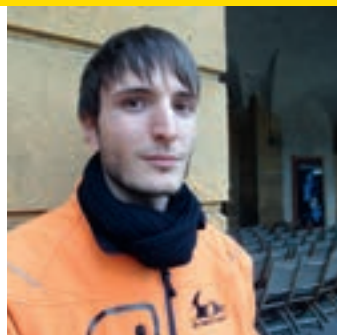
Antoine Dormenval,
apprenti boulanger

En 2^e année de Brevet Professionnel de boulangerie, Antoine a déjà écümé les concours et autres défis : avec les dix apprentis de son équipe, et la participation de deux autres Centres de Formation, la fabrication de 3 000 Saint Nicolas en pain d'épices qui seront vendus par des bénévoles au profit du Téléthon ne l'impressionne pas. « On connaît notre métier, on sait où on va. C'est intéressant et motivant de travailler dans le cadre d'une action et de sortir du laboratoire le jour J. Qui plus est pour une bonne cause ! Nous avons déjà participé de la même manière au Sidaction l'an dernier. »



Jonathan Nicloux,
coordinateur au centre
de formation du FC Metz

Il n'y a pas que le foot dans la vie : Jonathan se charge des activités des jeunes en formation au FC Metz en dehors de l'aspect sportif. Quelque 80 jeunes entre 15 et 19 ans contribueront à réunir des fonds pour le Téléthon. « Cela fait partie des valeurs éducatives et de solidarité que l'on essaie aussi de transmettre, et que l'on peut retrouver sur un terrain » explique Jonathan. Objectif du défi lancé aux footballeurs en herbe : parcourir en une heure 2 000 km en vélo d'appartement, soit la distance aller-retour entre Metz et Marseille, où l'équipe professionnelle jouera le soir du 6 décembre.



Kevin Basso, coordinateur de
l'événement ENIM Formula Student

Le projet ENIM Formula Student réalise depuis plusieurs années des prototypes automobiles, que le public pourra retrouver sur (et autour...) de la place de la Comédie les 5 et 6 décembre. Il s'agit aussi pour Kevin Basso de montrer le dynamisme et la mobilisation de l'école. « Ce type d'événement est tout à fait dans l'esprit de l'ENIM, explique-t-il. Nos associations s'efforceront de collecter des fonds et donner de la portée à l'événement de multiples façons : communication, vente de produits locaux, challenges, baptêmes de conduite... on contribuera aussi à rendre l'événement festif et à montrer que la jeunesse en général sait se mobiliser. »



**Les commerçants
du marché couvert**

Ils comptent bien réunir le maximum de dons en utilisant ce qu'ils ont de meilleur : leur produits... et leur enthousiasme. « Les dix-huit commerçants du marché couvert participent à l'événement, note Claude Mio, président de Bougeons tous, qui participera avec les Scouts de France à la préparation de réductions offertes aux visiteurs grâce aux denrées offertes par les commerçants. Nous espérons susciter la générosité des visiteurs en les accueillant ainsi ». Leur défi : vendre 4 000 sapins en origami qui constitueront un grand sapin de papier et viendront garnir les arbres disposés dans le marché.

La semaine de l'engagement

28 novembre > 7 décembre Téléthon, mais aussi lutte contre le Sida, volontariat, banque alimentaire... Fin novembre et début décembre, les Messins se mobilisent, et Saint Nicolas aussi !





Objectif zéro

1^{er} décembre

Zéro nouvelle infection au VIH, zéro discrimination, zéro décès lié au SIDA, tels sont les objectifs de la journée mondiale contre le SIDA depuis 2011.

À Metz, la campagne de lutte contre le SIDA 2014 mobilise le collectif partenarial messin coordonné par la Mutualité Française Lorraine, la Ville de Metz et le CRI-BIJ. Une cinquantaine d'associations et d'organismes mènent des actions et des formations tout au long de l'année.

Le lundi 1^{er} décembre, bénévoles et professionnels tiendront des stands d'information et de sensibilisation au dépistage dans les rues du centre-ville. Ils seront aidés par des équipes mobiles d'étudiants qui arpenteront les rues en distribuant des kits de prévention afin de sensibiliser le plus grand nombre. Sur le campus du Saulcy, le Service universitaire de médecine préventive et de promotion de la santé et ses étudiants-relais animeront également des stands de prévention à destination des étudiants. Des tests de dépistage seront proposés gratuitement à la Maison des Associations rue du Coëtlosquet, cours Winston Churchill et rue du Palais. L'association Pushing, en collaboration avec Aides 57, a prévu des actions de prévention et de dépistage en soirée. Côté animations, les associations telles que Bout d'Essai, le FRAC et Faux Mouvement proposeront des activités culturelles et autres expositions en lien avec cette journée. ■

Les volontaires à l'honneur

5 décembre

À l'occasion de la journée internationale des volontaires, Metz accueillera le premier rassemblement régional de volontaires en Lorraine. Cette journée, portée par l'association Unis Cité, en partenariat avec la Ville de Metz, la Direction Régionale de la Jeunesse, des Sports et de la Cohésion Sociale et la Région Lorraine, offrira aux volontaires un espace de parole auprès des décideurs de la région. Si la manifestation du vendredi 5 décembre s'adresse très majoritairement aux volontaires en Service civique, toutes les formes de volontariat seront à l'honneur : Service volontaire européen (SVE), Volontariat de solidarité internationale (VSI), Volontariat international en entreprise (VIE), Volontariat international en administration (VIA).

L'ensemble des volontaires des quatre départements se retrouveront dans les salons de l'hôtel de ville pour une journée d'échanges sous forme d'ateliers, dont le thème principal portera sur la valorisation des compétences acquises pendant le volontariat. Pour l'occasion, un forum de l'emploi et de la formation pour les jeunes engagés se tiendra sous forme de speed-dating entre volontaires et recruteurs spécialisés des différents secteurs d'activité. ■

Collecte de denrées alimentaires

28 > 29 novembre

En 1984, naissait le réseau des Banques alimentaires avec un premier entrepôt à Arcueil, dans le Val de Marne. 30 ans après, il y a 98 antennes sur tout le territoire. Ce sont plus de 100 000 tonnes de denrées alimentaires qui sont ainsi sauvées et redistribuées à près de 1 400 000 personnes tout au long de l'année, soit l'équivalent de 200 000 millions de repas. Les sources d'approvisionnement sont les producteurs, l'industrie agroalimentaire, la grande distribution, les différents programmes d'aide alimentaire de l'État et de l'Union européenne...

Une seule fois par an, les Banques alimentaires font appel à la générosité du grand public à l'occasion de la collecte nationale de denrées alimentaires. La 30^e édition aura lieu les 28 et 29 novembre dans 9 000 magasins à travers toute la France. « L'an dernier, rien qu'en Moselle, indique Jean-Michel Violet, responsable de la collecte, nous avons recueilli 12 500 tonnes de denrées, soit l'équivalent de 25 millions de repas. C'est dire si nous attendons beaucoup de cette mobilisation au cours de laquelle le grand public peut donner des denrées non périssables dans les grandes surfaces. Elles seront intégralement réparties entre la quarantaine d'associations caritatives du département, partenaires des Banques alimentaires. »

Pour lui prêter main forte, Jean-Michel Violet lance un appel « aux personnes susceptibles de donner deux heures de leur temps ou plus pour participer à la collecte. »

Il est joignable au 06 07 40 20 45 ou par courriel : jeviolet@modulonet.fr. ■



Les secrets gourmands de

La Ville de Metz, le Conseil général de la Moselle et le Conseil régional de Lorraine, ont concocté un programme attrayant qui a de quoi satisfaire petits et grands. Le samedi après-midi, les enfants sont attendus à l'hôtel de Région pour une série d'animations sur le thème de la gourmandise.

À quelques pas de là, place de la Préfecture, les plus grands pourront flâner au marché gourmand, avec animations, dégustations, ventes de produits du terroir et vins de Moselle. Pour les amateurs d'ambiance féérique, le « Sentier des lanternes de Noël », à l'hôtel du département, sera ouvert de 16h30 à 21h30. Cet

6 > 7 décembre Les traditionnelles festivités de la Saint-Nicolas s'étaleront sur deux jours. Gourmandises, défilé et solidarité sont au menu.

après-midi sera également l'occasion d'assister à des concerts et s'achèvera par l'un d'entre eux à la cathédrale en présence de Jacky Locks et de ses choristes.

Le lendemain, Saint Nicolas s'adressera aux enfants depuis l'hôtel de ville dès 16h, avant de débiter son défilé à travers la ville accompagné des chars décorés par les associations sur le thème des gourmandises. ■

Les noces de Graouilly

Pendant ces deux jours, les Plasticiens Volants, en compagnie d'Arnaud Nano Methivier, proposeront un spectacle original qui émerveillera petits et grands.

Le samedi, un musicien tentera de faire apparaître le Graouilly en testant quelques airs de musique. Des études récentes ont en effet prouvé que le dragon était sensible à certaines fréquences sonores, susceptibles de le faire sortir de sa cachette, voire de le rendre amoureux. Des mini concerts sont alors prévus le même jour pour tenter de l'attirer. Ces tests pouvant s'avérer infructueux, le défilé du lendemain sera l'occasion pour le musicien, Saint Nicolas et le cortège, de continuer les recherches à travers la ville. Et peut-être qu'une fois le défilé achevé, le public aura l'immense privilège de voir apparaître le Graouilly sur la place d'Armes, grâce à la juste note du musicien. Et qui sait, la créature découvrira peut-être l'amour...



Saint Nicolas

↓ Comme le veut la tradition, Saint Nicolas s'adressera aux enfants. Parfois organisé à la gare, ce rendez-vous aura lieu cette année place d'Armes. Saint Nicolas s'exprimera depuis l'hôtel de ville le dimanche à 16 h.



CE QU'ELLE EN DIT...

Margaud Antoine-Fabry,

adjoite à la jeunesse et aux relations
avec les acteurs socio-culturels



« La Saint-Nicolas est une fête traditionnelle qui est l'occasion de rassembler les Messins pour un moment festif et féérique. Lorsque l'on prépare cet événement, nous avons toujours à cœur de trouver un thème suffisamment large, qui pourra plaire au plus grand nombre, c'est pourquoi nous avons choisi le thème des gourmandises pour cette année. C'est l'occasion de rappeler des bons souvenirs à certains et d'en créer de nouveaux pour d'autres.

Pour cette fête, la Ville de Metz renouvelle sa collaboration avec la Région Lorraine, et cette année le Conseil Général se joint à ce partenariat. Samedi après-midi, les enfants et leurs parents seront accueillis dans les locaux de la Région Lorraine pour participer à des ateliers, pourront poursuivre par le marché gourmand sur le parvis de la salle Fabert, et clôturer cette première journée par un concert de Jacky Locks à la cathédrale. Dimanche, nous nous retrouverons pour découvrir les chars réalisés spécialement pour l'occasion et profiter du défilé (et des bonbons!) à la tombée de la nuit. Ce week-end se clôturera par un spectacle aérien et musical des Plasticiens Volants, place d'Armes.

Selon la légende, Saint Nicolas est connu pour être le protecteur des enfants, et c'est ce que la Ville a aussi voulu rappeler grâce au village de la solidarité, et des nombreuses associations qui participent à cet événement. Le village de la solidarité, place du Marché, sera animé par les associations qui œuvrent dans le domaine du caritatif et du mieux vivre ensemble. Ce dimanche sera donc l'occasion de les découvrir et pourquoi pas, de susciter une volonté de s'engager à leurs côtés. La solidarité de Saint-Nicolas est également incarnée par les bénévoles des dix associations qui travaillent depuis plusieurs mois à la réalisation des chars du défilé. »

Un Saint Nicolas engagé

Toutes ces réjouissances autour de Saint Nicolas sont avant tout festives, mais elles se veulent aussi généreuses et solidaires. La place du marché couvert accueillera le dimanche 7 décembre dès 14 h, le Village de la solidarité. Vous pourrez venir y échanger avec les bénévoles d'associations caritatives, apporter votre soutien aux personnes les plus fragilisées ou encore découvrir une nouvelle façon de consommer à la fois éthique et responsable.

→ Plus d'informations : metz.fr

Les 24 rendez-vous de l'Avent

1^{er} > 24 décembre Le Conseil général de la Moselle, la Ville de Metz et Metz Métropole proposent 24 rendez-vous artistiques uniques et surprenants. Metz Mag vous dévoile le programme du festival Avent Scènes.

Attendus et appréciés chaque jour un peu plus, les chocolats du calendrier de l'Avent sont autant de moments de plaisir qui nous rapprochent de la veillée magique. Le festival Avent Scènes reprend ce concept avec, en lieu et place des chocolats, des sucreries d'un autre genre : de délicieuses gourmandises culturelles. 24 propositions artistiques à savourer pendant 24 jours. Chaque soir, rendez-vous vous est donné à Metz ou dans l'agglomération pour de savoureux et généreux partages culturels.

Les incontournables du festival

Dimanche 6 décembre, jour de la Saint-Nicolas, vers 18h, place d'Armes, assistez à un spectacle musical et aérien « Les noces de Graouilly » (lire aussi page 36), proposé par les Plasticiens Volants.

La Compagnie Blah Blah Blah vous invite, à la chapelle des Trinitaires, le dimanche 14 décembre à 16h, pour une relecture sonore, vidéo et photographique du centre-ville de Metz, en jouant avec les sons et les images qui le constituent et que les artistes ont récoltés. Une occasion poétique et originale de redécouvrir sa ville.

La danse sera mise à l'honneur lors de cette édition, notamment à Saint-Pierre-aux-Nonnains vendredi 19 décembre à 19h (tarif unique : 10 €), sur une chorégraphie de Thibaud Le Maguer. *Paysage de la disparition* dissimule le corps du danseur sous une immense feuille de papier recouvrant tout l'espace et le sol.

Le quartier gare, avec la complicité de la compagnie Décor Sonore, vous offrira

une déambulation poétique et irréelle au son de nos objets urbains. Samedi 20 décembre à 17h partez, avec jubilation, en balade insolite accompagnés de 5 musiciens magiciens!

Autre rendez-vous magique, *La Boîte à ballet* le

mardi 23 décembre à 17h, devant l'hôtel du département. Une jolie boîte à musique sortie d'un coffre à jouets va s'animer. Au fur et à mesure du spectacle, les gestes et pointes mécaniques de la ballerine vont se dérégler... ■

→ Festival Avent Scènes, du 1^{er} au 24 décembre, à Metz et dans l'agglomération. Programme complet sur metz.fr et noelsdemoselle.fr

↓ *La Boîte à ballet* le mardi 23 décembre à 17h devant l'hôtel du département, rue du Pont Moreau.



La magie de Noël arrive en ville

À partir du 22 novembre Place Saint-Louis, place de la République, au centre Saint-Jacques, devant la gare et place de Chambre, les marchés de Noël vous attendent, avec quelques nouveautés en prime !

Une offre variée, des animations incontournables, mais aussi une météo complice, propice aux sorties en famille : le cru 2013 des marchés de Noël s'était avéré exceptionnel, avec deux millions de visiteurs.

Cette année, les marchés de Noël ouvriront le samedi 22 novembre et, pour marquer le coup (d'envoi), un spectacle musical et dansé orchestré par la compagnie Bilbobasso sera donné place de la République, à 17 h, le samedi 22 et le dimanche 23. Le feu tiendra un rôle essentiel et féérique dans ce spectacle gratuit, intitulé le Bal des anges, proposé par le Conseil général de la Moselle, la Ville de Metz, Metz Métropole et la Fédération des commerçants de Metz.

Dès lors, pendant plus d'un mois, les marchés de Noël se déploieront à travers la ville :

→ **Place Saint-Louis** : le marché des traditions propose 67 chalets essentiellement dédiés à l'artisanat d'art, aux arts de la table et à la gastronomie. Idées de cadeaux à la pelle, proposées par des amoureux du travail bien fait. Un manège y attend les enfants. Et, bien sûr, de quoi se restaurer !

→ **Place du Général de Gaulle** : sur le parvis de la gare, où seront installés la crèche de Noël et un sapin de 24 mètres de haut, venu des Vosges en voisin, quatre chalets de gourmandises, vin chaud compris, entoureront (c'est une nouveauté) un chapiteau dédié aux métiers d'art.

→ **Place Saint-Jacques** : une quinzaine de chalets et un manège attendent petits et grands, ainsi qu'un grand chalet de 150 mètres carrés entièrement dédié à la décoration de Noël.

→ **Place de la République** : la grande roue mobile la plus haute d'Europe, soit 60 mètres, offre une vue imprenable sur la ville, un panorama époustouflant de jour comme de nuit. La patinoire de 500 mètres carrés desservie désormais par un circuit de glace raviront les as du patin. Plaisir et divertissement complétés par deux manèges pour enfants et quinze chalets.

→ **Forum du centre Saint-Jacques** : c'est ici que le père Noël donne rendez-vous ! Les enfants pourront être photographiés à ses côtés. Ils pourront aussi lui déposer la liste de leurs envies dans sa boîte aux lettres, au cœur de son village.

→ **Place de Chambre** : nouveauté 2014, un marché gourmand s'installe tout naturellement sur cette place si prisée des épicuriens tout au long de l'année, au pied du marché couvert ! Chaque soir, dans un chalet couvert et chauffé, un véritable voyage gustatif sera proposé. Au menu : huîtres, foie gras, escargots, raviolis, tartiflette, gaufres, sucreries, cafés du monde, sans oublier les vins de Moselle et le vin chaud (à consommer avec modération). ■



7 jours sur 7 !

→ Les marchés de Noël se déroulent **du samedi 22 novembre au dimanche 28 décembre**, tous les jours, de **10 h à 20 h et jusqu'à 21 h le samedi**. Nocturne le **samedi 13 décembre jusqu'à 22 h**.

→ **Place de la République**, l'ouverture des animations (grande roue, patinoire, chalets) se prolongera **jusqu'au dimanche 4 janvier**.

→ Le **marché gourmand** de la place de Chambre est ouvert tous les jours : **du lundi au jeudi de 17 h à 23 h, du vendredi au dimanche de 11 h à 23 h**. Stationnement : parkings cathédrale et théâtre, 0,50 euro de 19 h à 1 h.

→ À compter du samedi 22 novembre, le **marché bio** est transféré **place Saint-Étienne**. Il réintègrera la place d'Armes le samedi 10 janvier.

Échanges gourmands

29 > 30
novembre

Manifestation organisée conjointement par la Ville de Metz, Metz Métropole et le Crous (Centre régional des œuvres universitaires et scolaires), Échanges gourmands revient en novembre pour sa 4^e édition. Comme chaque année, la manifestation consiste à accueillir chez soi un étudiant ou un chercheur étranger afin de lui faire découvrir la gastronomie française.

L'événement a pour but de créer et de consolider des liens amicaux entre ces nouveaux venus à Metz et les familles de l'agglomération messine.

La première rencontre entre les familles et les étudiants et chercheurs se fera le samedi 29 novembre à la mairie de Metz à l'occasion d'une réception officielle suivie d'une visite guidée de la ville et des marchés de Noël. Puis, le dimanche 30 novembre, les familles concocteront de bons petits plats pour leurs convives. ■

→ Si vous êtes intéressés, les inscriptions se font jusqu'au 16 novembre au 03 87 31 61 61, par courriel echangesgourmands@crous-nancy-metz.fr, sur le site crous-nancy-metz.fr ou encore en envoyant le bulletin téléchargeable sur metz.fr



↑ Le 15 novembre, sous la direction de Jacques Mercier et accompagné du baryton Michal Partyka, l'OnL reprendra les Métamorphoses de Strauss et des lieder de Mahler.

Les Métamorphoses de la Grande guerre

Jusqu'au 18 novembre En prise avec l'histoire et ses répercussions, le festival franco-allemand « Je t'aime... Ich auch nicht » se met à l'heure de la Première guerre mondiale.

Depuis leur création en novembre 2009, les rencontres musicales franco-allemandes permettent d'explorer comment les cultures allemandes et françaises, à la fois si proches et si lointaines, se sont tour à tour attirées, influencées, et quelquefois opposées au rythme des conflits qui ont souvent caractérisé leurs relations. Le centenaire de la Première guerre mondiale mobilise cette année toutes les attentions. Pour cette 6^e édition du festival « Je t'aime... Ich auch nicht », l'Arsenal, organisateur de l'événement avec le soutien de la Ville de Metz et la participation de l'Orchestre national de Lorraine, s'empare de ce thème en mettant plus particulièrement en lumière la place des artistes dans la guerre et leur rapport au conflit, hier et aujourd'hui...

Strauss, Mahler, Schönberg...

Jusqu'au 18 novembre, des concerts bien sûr mais aussi des conférences, tables rondes et séances de ciné-concert figurent au programme du festival. À Saint-Pierre-aux-Nonnains, une installation sonore proposera une approche narrative du conflit, au-delà des perceptions nationales. Toujours à Saint-Pierre-aux-Nonnains, sera présentée une exposition photographique, issue des archives de la Défense. Au total, explique Jean-François

Ramon, directeur général de Metz en scènes, établissement public gestionnaire de l'Arsenal, « un éclairage orienté par la conviction que le monde de l'art, et singulièrement celui de la musique, est le plus court chemin pour accéder à la compréhension de ce qui rassemble nos deux espaces nationaux, mais aussi ce qui les différencie. »

Deux exemples, au mitan de novembre. D'abord un ciné-concert, le vendredi 14, avec une création de Michael Nyman, *War work*, qui s'appuie sur une sélection d'archives d'époque. Ensuite, le lendemain, un concert symphonique de l'Orchestre national de Lorraine, sous la direction de Jacques Mercier et avec le baryton Michal Partyka, *Métamorphoses*, comme le titre d'une œuvre de Richard Strauss au crépuscule de sa vie. Gustav Mahler et Arnold Schönberg figureront aussi au programme de ce concert. ■

→ Jusqu'au 18 novembre à l'Arsenal. Programmation complète et réservation en ligne sur arsenal-metz.fr; par téléphone au 03 87 74 16 16; au guichet de l'Arsenal, 3 avenue Ney, du mardi au vendredi de 12 h à 19 h et le samedi de 14 h à 19 h.

Sélection

Stage en poche

25 novembre

Vous êtes étudiant de niveau bac+2 ou plus, et vous recherchez un stage dans le cadre de votre cursus? Les entreprises régionales et transfrontalières vous donnent rendez-vous le mardi 25 novembre à l'hôtel de ville. Le temps d'une journée, les professionnels seront disponibles pour vous accueillir et s'entretenir avec vous. Des professionnels seront également présents pour vous conseiller sur l'insertion et le recrutement. L'entrée est libre pour tout étudiant qui souhaite rencontrer directement des entreprises et valoriser son profil.

Ce salon des stages en Lorraine est organisé par le service d'orientation et d'insertion professionnelle de l'Université de Lorraine et ses partenaires, dont la Ville de Metz.

Rendez-vous mardi 25 novembre pour la 6^e édition de Stage en Poche de 9h à 12h30 et de 13h30 à 17h. ■

→ Renseignements complémentaires sur stagenpoche.com

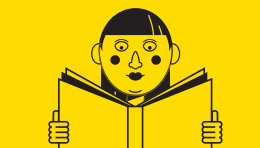


6^e édition

La rencontre étudiants et entreprises pour l'insertion professionnelle
www.stagenpoche.com

STAGE EN POCHE 25 novembre 2014
9h - 12h30 / 13h30 - 17h

Salons de l'Hôtel de Ville de Metz - 1 place d'Armes - Metz



Culture

10-29 NOVEMBRE
EXPOSITION

Elève de Denis Diebold, Matthieu Bauchat présente une sorte de journal en peinture avec le renfort d'objets de rebus auxquels il donne une deuxième vie. Résultat exposé à la porte des Allemands jusqu'à la fin du mois.

14 NOVEMBRE
MUSIQUE

Le reggae est une musique universelle et Danakil en est, depuis plus de 10 ans, une parfaite illustration. Influences musicales jamaïcaines, chansons françaises, sonorités africaines : de quoi faire chavirer la BAM!

20-22 NOVEMBRE
EXPOSITION

17^e édition de Cité-sculpture en l'église des Trinitaires. Sous le patronage de Batigère, une exposition de sculptures réalisées par des enfants conclue le samedi par une vente caritative au profit de Noël de joie.

26 NOVEMBRE
MUSIQUE

La voix grave et distancée de Bertrand Belin pétrit et cisèle des textes en français poétique, où l'élégante délicatesse des mélodies folk-rock engendre une mélancolie addictive. Les Trinitaires accueillent cette valeur sûre de la chanson française, qui sort son quatrième album.

28-29 NOVEMBRE
THÉÂTRE

Les Lorrains de la Compagnie Roland furieux investissent l'opéra-théâtre en s'emparant de la Double inconstance de Marivaux. Une comédie pleine de vitalité et d'excentricité, pour figurer la confusion des sentiments et leur éprouvante drôlerie.

10 DÉCEMBRE
CONCERT

Le chœur de la philharmonie de Saint-Petersbourg se produit en l'église de l'Immaculée conception de Metz-Queuleu (20 h) pour un concert de chants orthodoxes russes et de chants traditionnels de Noël. Billets en vente à l'office de tourisme, place d'Armes, et sur place une heure avant le début de concert.



Sport

15 NOVEMBRE
HANDBALL

Après avoir affronté les Polonaises de Lublin à domicile, les Dragones rencontrent l'équipe de Larvik (Norvège) dans le cadre de la Ligue des Champions. Le match débute à 16h aux Arènes.

16 NOVEMBRE
ATHLÉTISME

Avec l'automne, vient la saison des feuilles mortes, et du cross-country. Le cross du Républicain Lorrain donne son traditionnel rendez-vous sur les bords du plan d'eau. Populaire et sportif.

16 NOVEMBRE
VOLLEY-BALL

Rencontre à domicile entre l'équipe de Nationale 3 féminine de l'AS Pouilly Metz et Levallois à 16h au gymnase du Luxembourg.

21 NOVEMBRE
TENNIS DE TABLE

L'aventure européenne des pongistes messines a débuté victorieusement à Budapest. Rendez-vous au complexe Saint-Symphorien face aux championnes d'Autriche. Aimez-vous Linz?

21 NOVEMBRE
FOOTBALL

Metz - Paris SG, l'affiche de l'année à Saint-Symphorien. Intraitables à domicile, les Messins ont un coup à jouer face à l'ogre de la Ligue 1.



Autres événements

22 NOVEMBRE
COMMÉMORATION

L'année 2014 marque le 70^e anniversaire de la libération de Metz. L'hôtel de ville abrite une exposition-hommage à la 95^e Division d'infanterie américaine, des véhicules militaires américains sont stationnés place d'Armes. En soirée, concert de l'ONL à la caserne Séré de Rivières (Haydn, Barber, Gershwin...); réservation au 03 87 74 16 16.

28-29 NOVEMBRE
COMMERCE ÉQUITABLE

Pour les 40 ans du réseau Artisans du monde, son antenne messine investit la nef de Saint-Pierre-aux-Nonnains. Une expo-vente d'objets artisanaux et de produits alimentaires respectueux de l'environnement et des droits humains.

5-6 DÉCEMBRE
SOLIDARITÉ

Mobilisation générale pour faire avancer la recherche sur les maladies génétiques! Le Téléthon a choisi Metz comme capitale pour le grand Est. 30 heures de défis et d'animations en tout genre relayés sur France Télévisions. Lire aussi en pages 32 et 33.

→ Plus d'infos sur metz.fr

MAIRIES DE QUARTIER**Bellecroix**

13 rue de Toulouse
mardi et jeudi 8h30-12h
et 13h30-18h / vendredi 8h30-12h

Permanences

Élu : Patrice Nzihou
les jeudis de 10h à 12h
sur simple demande
au 03 87 55 52 39
ou pnzhou@mairie-metz.fr
Police municipale
le jeudi de 15h45 à 17h15
Conciliateur de justice
permanence assurée en mairie
de quartier de Queuleu
Antenne solidarité du CCAS
mardi de 14h à 16h

Borny/Grigy

4 boulevard de Provence
du lundi au vendredi 8h30-12h
et 13h30-18h

Permanences

Élu : Hanifa Guermiti
de 9h à 11h30 sur simple demande
au 03 87 55 52 39
ou hguermiti@mairie-metz.fr
Police municipale
le jeudi de 13h45 à 15h15
Conciliateur de justice
permanence assurée au Pôle
des Lauriers, 3 bis rue d'Anjou
les 1^{er} et 3^e mardis du mois de
14h à 17h uniquement sur rendez-
vous en contactant Allo Mairie
Antenne solidarité du CCAS
mardi de 9h à 11h

Centre-ville / les Iles

Hôtel de ville
1 place d'Armes

Permanences

Élu : Jacques Tron
sur simple demande
au 06 17 03 03 45 ou 03 87 34 58 13
ou jtron@mairie-metz.fr
Accueil
du lundi au vendredi 8h-18h
et le samedi 9h-12h
État civil
du lundi au vendredi 8h-16h
Conciliateur de justice
permanence assurée en mairie
de quartier du Sablon

Devant-les-Ponts

15 Chemin Sous-les-Vignes
mardi et jeudi 8h30-12h et
13h30-18h

Permanences

Élu : Françoise Ferraro
sur simple demande
au 06 15 85 25 93
ou fferraro@mairie-metz.fr
Police municipale
le mardi de 15h45 à 17h15
Conciliateur de justice
permanence assurée en mairie
de quartier de la Patrotte /
Metz-Nord

Grange-aux-Bois

1 rue du Bois de la Dame
mardi et jeudi 8h30-12h
et 13h30-18h / vendredi 8h30-12h

Permanences

Élu : Hanifa Guermiti
de 9h à 11h30 sur simple demande
au 03 87 55 52 39
ou hguermiti@mairie-metz.fr
Police municipale
le mardi de 13h45 à 15h15
Conciliateur de justice
permanence assurée au Pôle
des Lauriers (Borny)

Magny

2 rue des Campanules
mardi et jeudi 8h30-12h
et 13h30-18h / mercredi
13h30-18h

Permanences

Élu : Selima Saadi
sur simple demande
au 03 87 55 56 69
ou ssaadi@mairie-metz.fr
Police municipale
le jeudi de 8h30 à 10h
Conciliateur de justice
permanence assurée en mairie
de quartier du Sablon

Nouvelle Ville

1 rue de Bouteiller
lundi et mercredi 8h30-12h et
13h30-18h / vendredi 8h30-12h

Permanences

Élu : Jacques Tron
sur simple demande
au 06 17 03 03 45 ou 03 87 34 58 13
ou jtron@mairie-metz.fr
Police municipale
le mercredi de 10h30 à 11h45
Conciliateur de justice
permanence assurée en mairie
de quartier du Sablon

La Patrotte / Metz-Nord

76 route de Thionville
du lundi au vendredi 8h30-12h et
13h30-18h

Permanences

Élu : Françoise Ferraro
les vendredis de 9h à 11h
et sur simple demande
au 06 15 85 25 93
ou fferraro@mairie-metz.fr
Police municipale
le mercredi de 15h45 à 17h15
Conciliateur de justice
le mercredi de 9h30 à 11h
uniquement sur rendez-vous en
contactant Allo Mairie
Antenne solidarité du CCAS
jeudi de 9h à 11h

Queuleu / Plantières

1 rue du Roi Albert
du lundi au jeudi 8h30-12h et
13h30-18h / vendredi 8h30-12h

Permanences

Élu : Selima Saadi
sur simple demande
au 03 87 55 56 69
ou ssaadi@mairie-metz.fr
Police municipale
le mercredi de 8h30 à 10h
Conciliateur de justice
le 1^{er} et 3^e jeudi de chaque mois,
de 9h à 12h uniquement sur ren-
dez-vous en contactant
Allo Mairie
Antenne solidarité du CCAS
lundi de 14h à 16h

Le Sablon

4/6 rue des Robert
du lundi au vendredi 8h30-12h et
13h30-18h

Permanences

Élu : Selima Saadi
sur simple demande
au 03 87 55 56 69
ou ssaadi@mairie-metz.fr
Police municipale
le jeudi de 10h30 à 11h45
Conciliateur de justice
le mercredi de 8h30 à 11h
uniquement sur rendez-vous
en contactant Allo Mairie
Antenne solidarité du CCAS
jeudi de 14h à 16h

Vallières

3 rue des Bleuets
lundi et mercredi 8h30-12h et
13h30-18h / vendredi 13h30-18h

Permanences

Élu : Patrice Nzihou
les jeudis de 10h à 12h
sur simple demande
au 03 87 55 52 39
ou pnzhou@mairie-metz.fr
Police municipale
le mercredi de 13h45 à 15h15
Conciliateur de justice
permanence assurée au Pôle
des Lauriers (Borny)

**Permanence de Thomas Scuderi,
adjoint au maire délégué à la
citoyenneté, à la démocratie
participative et à la coordination
des adjoints de quartier à l'hôtel
de ville sur simple demande**
au 03 87 55 55 15
ou tscuderi@mairie-metz.fr

BIBLIOTHÈQUES & MÉDIATHÈQUES**Médiathèque Verlaine (Pontiffroy)**

1 place de la Bibliothèque

Médiathèque Jean-Macé

2 boulevard de Provence

Médiathèque du Sablon

4/6 rue des Robert

Bibliothèque de Bellecroix

13 rue de Toulouse

Bibliothèque de Magny

44 rue des Prêles

Bibliothèque de la Patrotte

4 rue Paul Chevreux

PISCINES**Piscine olympique Lothaire**

44 rue de Lothaire

Piscine du square du Luxembourg

Rue Belle Isle

Piscine de Belletanche

Rue Belletanche
Fermeture jusqu'au 2 février
2015 pour travaux énergétiques.

ACCUEIL PÔLE DES LAURIERS

3 bis rue d'Anjou

AGORA METZ PATROTTE

Rue Charles Nauroy

ARCHIVES MUNICIPALES

1-3 rue des Récollets

METZ EMPLOI INSERTION

2 rue du Four du Cloître

POLICE MUNICIPALE

57 rue Chambière
**En cas d'urgence, contactez
la Police Municipale au**
03 87 55 84 84

CCAS

22- 24 rue du Wad Billy
0 800 891 891 (numéro vert, appel
gratuit depuis un poste fixe)

LE MET'

Réseau LE MET'
N° vert : 0 800 00 29 38 (appel gra-
tuit depuis un poste fixe) du lundi
au vendredi de 7h

ALLO MAIRIE

La Ville de Metz a mis en place un seul et unique numéro d'appel
pour l'ensemble de ses services. ■



NOVEMBRE DE L'ÉGALITÉ



Communication Ville de Metz - 2014



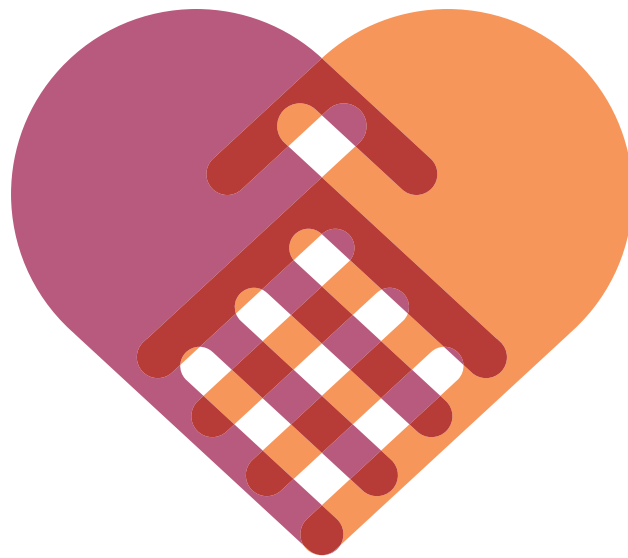
Avec le soutien de l'ACSÉ, la Ville de Metz et les associations luttent contre les discriminations.

Théâtre, expositions, animations, conférences... Tout le programme sur metz.fr



AFMTELETHON
INNOVER POUR GUERIR

1 2 3 4 5 6
francetélévisions



*Mobilisons
nous!*

#TELETHONMETZ

5 - 6 DÉC. 2014

PLACE DE LA COMÉDIE - METZ

FAITES UN DON AU **3637** **OU SUR** **TELETHON.FR**
LA LIGNE DU DON APPEL GRATUIT DEPUIS UN POSTE FIXE LE DON EN LIGNE