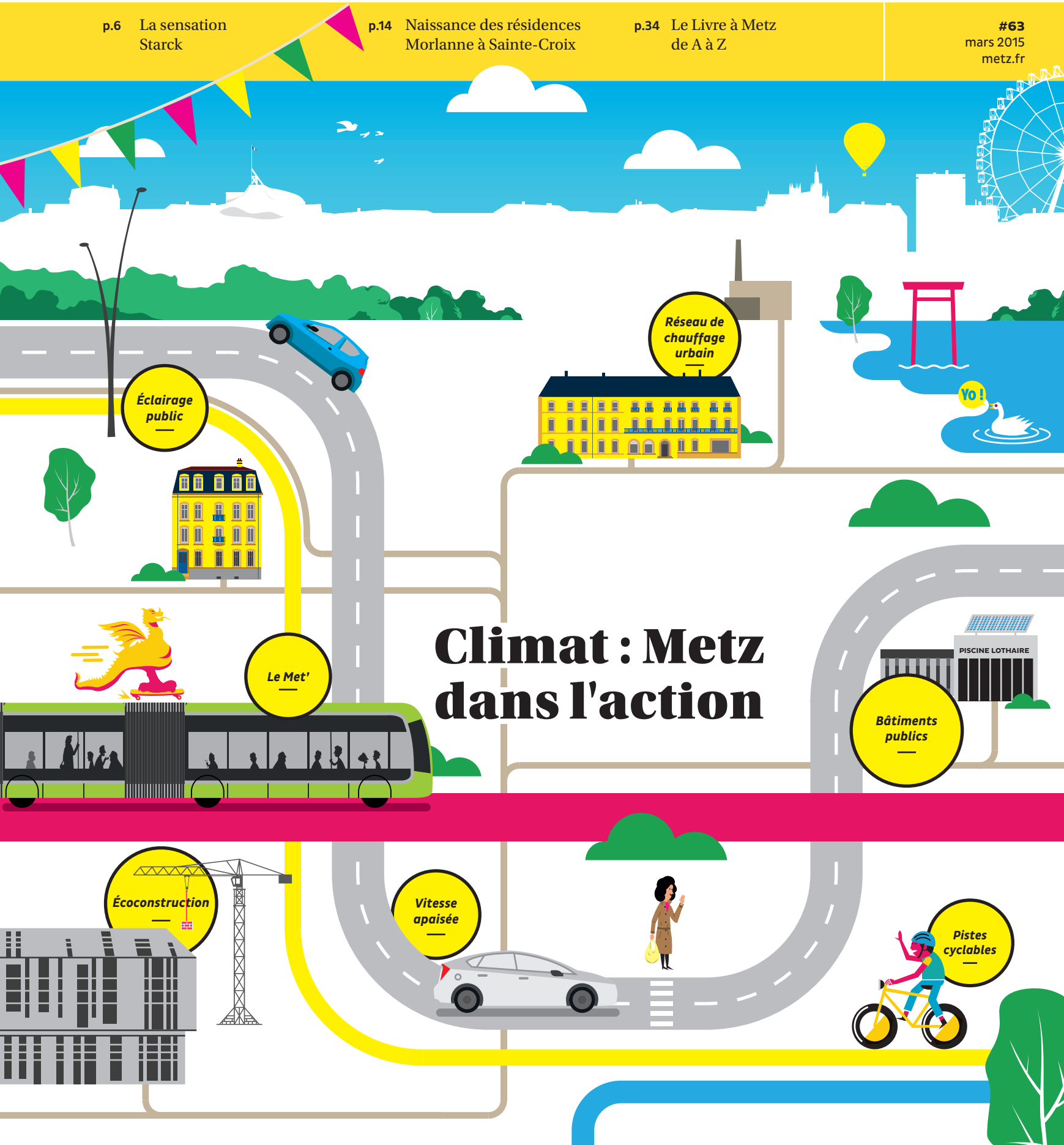


p.6 La sensation Starck

p.14 Naissance des résidences Morlanne à Sainte-Croix

p.34 Le Livre à Metz de A à Z

#63
mars 2015
metz.fr



Éclairage public

Réseau de chauffage urbain

Le Met'

Climat : Metz dans l'action

Bâtiments publics

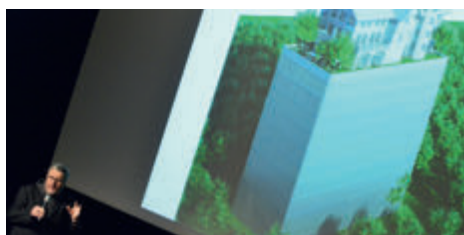
Écoconstruction

Vitesse apaisée

Pistes cyclables

SOMMAIRE

TEMPS FORTS



04 L'Anneau et les étoiles

06 La sensation Starck

07 Places en crèche:
plus de transparence

08 Les images de février

10 Emma Lavigne: « Un musée
doit être comme une maison »

11 Les jeux prennent l'air(e)

TOUTE LA VILLE



12 Nouvelle Ville

13 Toute la ville

14 Centre-ville: Morlanne
le dernier né de Sainte-Croix

16 Devant-les-Ponts, Metz Nord

17 La Grange-aux-Bois:
tracer son chemin

18 Le Sablon, Plantières-Queueleu

19 Borny

20 Vallières, Magny

21 Bellecroix

DOSSIER



22 Climat: Metz dans l'action
Mobilisation générale / L'année
du climat: l'agenda / René Darbois:
« Penser global, agir local » / Reportage:
les visites thermographiques /
Comment Metz agit

COMMERCE

30 Retour sur les états généraux

TRIBUNE

32 L'expression des groupes politiques



Metz Mag numéro 63, mars 2015

metz.fr

Directeur de la publication Dominique Gros **Directeur de la communication** Pierre Logette **Rédacteur en chef** Sylvain Villaume
Rédactrice en chef adjointe Émilie Prizzon **Rédaction** Vincent Babin, Céline Kroenner, Pierre Logette, Bruno Muscat, Émilie Prizzon, Anaïs Rodriguez,
Sylvain Villaume, Solène Zech **Photos** Luc Bertau, Philippe Gisselbrecht
Maquette et mise en page Laurent Calvignac, Éric Chapuis, Baptiste Cossu **Illustrations** Thomas Lebrun, Marie Teyssier
Tirage 74000 exemplaires **Dépôt légal** à parution **Contact** metzmagazine@mairie-metz.fr
Distribution CDistribué (en dehors de tout envoi publicitaire)



GUIDE



34 Le Livre à Metz de A à Z

36 Pierre Henry: retour à l'Arsenal

37 Archives: Metz dans l'entre-deux-guerres

38 Parcours d'artistes

39 Les rendez-vous de la santé

40 Patrimoine: sur les pas de Rabelais

41 Sélection

CONTACTS UTILES



42 Mairies de quartier, bibliothèques & médiathèques, piscines, permanences...

Une chance durable

Comme le rappelle le dossier de ce numéro de *Metz Mag*, l'enjeu de la conférence internationale sur le climat qui se tiendra en fin d'année à Paris s'avère vital: il en va de l'avenir de la planète! Vu sous cet angle, beaucoup se demandent peut-être quel rôle une collectivité comme la nôtre peut bien jouer, à son échelle, face à une question de cette ampleur. Justement: le combat commence ici, chaque jour. Nous le livrons avec humilité, mais avec détermination, car il est de notre responsabilité d'apporter une contribution active à la lutte contre le dérèglement climatique et contre ses menaces.

NOUS NE VEILLONS PAS SEULEMENT À PRÉSERVER L'AVENIR: NOUS NOUS EFFORÇONS AUSSI DE FACILITER LE QUOTIDIEN DES MESSINS

Je rentre précisément de Washington où, dans le cadre de la préparation de ce sommet de Paris, l'ambassadeur de France aux États-Unis m'a convié à la présentation du modèle messin

de développement durable au cours d'un forum franco-américain. Comme toujours, l'échange avec d'autres responsables publics venus des deux pays a été fructueux. Ces deux journées m'ont permis de mesurer combien notre politique attise la curiosité. D'autant que nous ne veillons pas seulement à préserver l'avenir: nous nous efforçons aussi de faciliter le quotidien des Messins.

Comment, m'a-t-on demandé, mener la transition énergétique en ville? J'ai raconté les vertus de notre réseau de chaleur, et celles de notre centrale à biomasse qui nous permet d'éviter, chaque année, de rejeter dans l'air l'équivalent de la pollution de 20 000 véhicules parcourant 15 000 kilomètres, tout en chauffant l'équivalent de 40 000 logements. Aux côtés de Laurent Lajoie, le président d'UEM, j'ai donc détaillé devant un auditoire intéressé les prouesses de ce fleuron municipal qui fait converger réussite industrielle et préoccupation environnementale. J'ai bien sûr rapporté les bénéfices des travaux de rénovation thermique menés dans nos piscines, dans nos gymnases, dans nos écoles: des investissements substantiels, certes, mais permettant des économies d'énergie pouvant atteindre 60% pour les gymnases et plus de 30% pour les piscines! J'ai évoqué notre politique en matière d'éclairage public, qui permet là aussi de réduire la consommation d'énergie sans compromettre le service rendu aux habitants.

Et puis, usagers courants de Mettis, nous ne nous en rendons déjà plus compte, et pourtant: moins d'un an et demi après l'entrée en fonction de notre bus à haut niveau de service, le développement des transports en commun est un fait remarquable, pour un coût raisonnable par rapport à d'autres choix, le tout réalisé dans un délai finalement très court. Fin mars, le maire de Copenhague viendra juger sur pièce les atouts d'un outil que d'autres métropoles ont adopté après nous: Barcelone, Parme, Genève, Bergen, Malmö, Hambourg, entre autres... Ici, Mettis suscite l'adhésion des habitants: presque 30 000 voyageurs par jour sur les deux lignes, une fréquentation qui rejaillit sur celle du réseau Le Met', en augmentation de 19% entre 2013 et 2014. La preuve qu'il ne faut pas voir une politique écologique uniquement sous l'angle de la contrainte: ici, elle est une chance pour nous tous. Durablement. ■



Dominique Gros
Maire de Metz





L'Anneau et les étoiles

C'était une soirée à ne plus savoir où donner de l'athlète. Mercredi 25 février, l'Anneau s'est rempli d'un public nombreux et connaisseur, venu vibrer aux exploits de nombreuses stars françaises et internationales du sport olympique numéro un. Athlélor a justifié son rang de premier meeting en salle du pays, avec de nombreuses performances à inscrire sur les tablettes, à l'image du record du monde vétérans de l'Américain Bernard Lagat sur 3000 mètres, ou la meilleure performance française de tous les temps de la Lyonnaise Flora Guei sur 300 mètres, une distance inédite ... Régionale de l'étape, la Mosellane Marion Fiack a franchi 4,62 mètres au saut à la perche, échouant ensuite à améliorer son record de France. Ses nombreux supporters ne l'en ont pas moins gratifiée d'une belle ovation. ■

La sensation Starck

90 chambres, 4 étoiles, une tour de verre de douze étages surplombée par la réplique d'une maison de l'avenue Foch ! Le premier hôtel entièrement dessiné par Philippe Starck, le designer-star, sera érigé dans le quartier de l'Amphithéâtre.

Particulier, cet hôtel ? « Hors norme », confirme son concepteur à propos de l'architecture d'un bâtiment qui, encore au stade du projet, a déjà fait le tour du monde des sites et des revues d'urbanisme. Et Metz avec...

Depuis le vendredi 6 février, depuis que Philippe Starck a dévoilé ce projet d'un hôtel 4 étoiles de 12 étages, qui sortira de terre dans le quartier de l'Amphithéâtre, à quelques pas du Centre Pompidou-Metz, de Muse, de la gare et du centre des congrès, se diffuse le sentiment que quelque chose d'inédit et de sensationnel s'apprête à pousser sur le sol messin. Une curiosité d'attrait mondial, à l'image de tout ce qu'imagine son concepteur, déjà auteur des candélabres-tournesols qui éclairent l'avant de la gare.

Bien sûr, il y a cette tour de verre de 30 mètres de haut, qui comportera 90 chambres, dont 9 suites, ainsi qu'une salle de fitness et des espaces de réunion. Et puis, juchée au sommet, il y a cette maison, réplique d'un bien nommé hôtel particulier, du style de ceux construits dans la Nouvelle Ville, la Neustadt, il y a un peu plus d'un siècle. Restaurants panoramiques et spa y prendront place, le tout portant l'édifice à plus de cinquante mètres de hauteur. La reproduction de la maison du 22 avenue Foch sera entourée d'une terrasse évoquant un verger, mirabelliers compris, comme au pied du bâtiment.

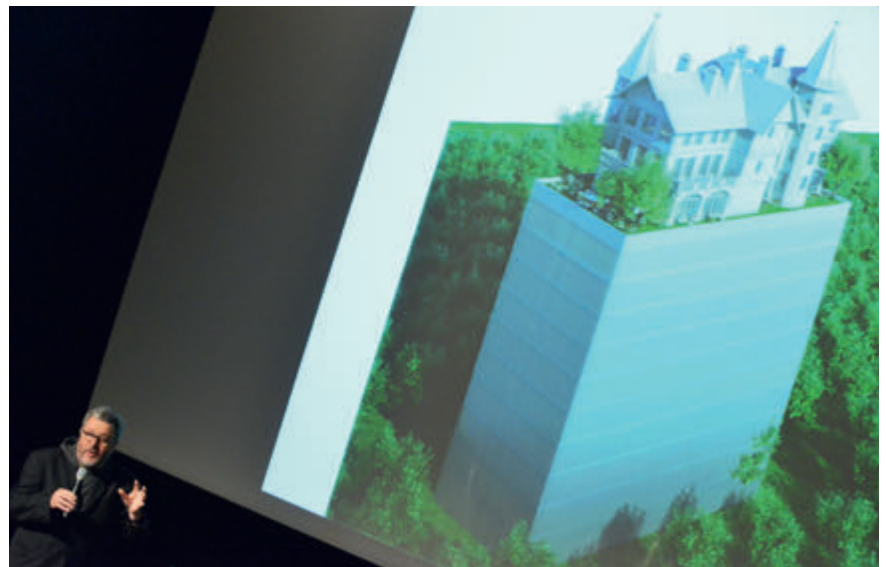
« Richesse architecturale »

Plusieurs partenaires privés sont rassemblés autour d'Yvon Gérard, initiateur de ce projet, pour un investissement total d'une vingtaine de millions d'euros. « Philippe Starck incarne le génie français de notre temps, je suis particulièrement fier de l'avoir convaincu, note l'investisseur messin. Ce défi s'inscrit dans le tracé du cercle vertueux que vit actuellement la métropole messine autour du Centre Pompidou-Metz. » « Je suis heureux que nous construisions la ville en bonne intelligence avec les partenaires privés, comme le montre

ce quartier de l'Amphithéâtre, prolonge Dominique Gros. Les promoteurs accompagnent la dynamique publique par des investissements privés. » Et le maire de Metz d'ajouter une considération plus artistique : « Philippe Starck apporte sa touche, sa griffe, son talent pour renforcer l'attractivité et la richesse architecturale de notre ville. »

Premier immeuble de grande hauteur (IGH) du département, l'hôtel Starck sera réalisé par une entreprise locale (Demathieu & Bard) ; le chantier devrait débuter début 2016, pour une ouverture de l'établissement courant 2018. L'exploitant sera connu à l'issue de l'appel d'offres, qui est en cours. ■

↓ Philippe Starck devant la projection de son projet d'hôtel, un atout de plus pour l'attractivité messine.



Le chiffre

731

Le programme de renouvellement et d'entretien hivernal du patrimoine arboré de Metz touche à sa fin. Au total, 731 arbres ont fait l'objet d'un élagage, et dans deux tiers des cas il s'agit d'interventions effectuées à la demande des habitants, pour des raisons de sécurité ou de clarté. 144 arbres d'alignement (dans les rues de la ville) et 127 arbres situés dans les parcs et jardins municipaux ont été remplacés. Au total, Metz compte près de 10 000 arbres d'alignement et 23 000 arbres dans ses parcs et jardins. ■



Conseil municipal

Le prochain conseil municipal se réunit le

jeudi **26 mars 2015**

dans le grand salon de l'hôtel de ville, à partir de 18 h. Les débats sont ouverts au public.

Sur metz.fr, dès le lendemain de la séance, vous pouvez écouter l'intégralité des débats et retrouver l'ensemble des délibérations soumises au vote des élus municipaux. ■



Pratique

Reine de la Mirabelle

Vous avez entre 18 et 30 ans ?

Vous désirez représenter la ville de Metz dans toute la Lorraine avec le titre de Reine de la Mirabelle 2015 ?

- Complétez directement en ligne le dossier d'inscription sur metz.fr, ou demandez-le par courriel via mirabelle@mairie-metz.fr, ou retirez-le à l'accueil de la mairie ou à celui de l'office de tourisme, place d'Armes.

- Retournez par courriel ou déposez votre dossier complété au plus tard le 25 juin au pôle culture, service action culturelle, 1 place d'Armes, BP 21025, 57000 Metz.

Les présélections sont prévues le 3 juillet. ■

Places en crèches : une nouvelle procédure



Plus lisible et plus transparente, une nouvelle procédure d'attribution des places en crèche est en vigueur depuis février. Explications...

Précédemment, les places en crèche étaient notamment accordées selon l'ordre d'inscription. La liste d'attente était limitée à 3 mois et les parents ne pouvaient émettre que deux choix. Depuis février, la nouvelle procédure en vigueur pour accéder à la vingtaine d'établissements d'accueil du jeune enfant municipaux et du comité de gestion des haltes d'enfants de l'agglomération messine se veut plus lisible et plus transparente pour les parents.

Le classement des demandes des familles est désormais effectué selon un nombre de points attribué à chaque foyer et selon sa situation. Plusieurs éléments sont pris en compte : les contraintes professionnelles ou d'insertion sociale des familles, le quotient familial, les situations particulières, comme l'accueil d'une fratrie, la présence d'un membre de la famille en situation de handicap ou le fait d'être accompagné par un organisme social. Ainsi, une famille dont tous les parents travaillent bénéficiera de 60 points, contre 30 points si un seul membre du foyer exerce une activité professionnelle. La liste d'attente, quant

à elle, n'est plus limitée dans le temps et les familles ont la possibilité de formuler trois choix.

L'examen des dossiers, anonymes, aura lieu une fois par trimestre. La commission d'attribution est composée de quatre élus municipaux, deux représentants des parents, deux du comité de gestion des haltes d'enfants de l'agglomération messine (cogeham), et un porte-parole des parents du cogeham.

Trouver un mode de garde à Metz

Faire le choix d'un mode de garde, collectif ou familial, n'est pas une chose facile. Un guide pratique « Grandir à Metz » est à votre disposition dans les mairies de quartier et à l'hôtel de ville pour vous conseiller et vous accompagner. ■

→ Plus d'informations : Allo Mairie au 0 800 891 891 (numéro vert, appel gratuit depuis un poste fixe), ou rendez-vous sur metz.fr/famille



Vrai / faux

« Metz redonne vie à la nature. »

VRAI Regroupant l'UNEP (l'organisation professionnelle des entreprises du paysage) et Hortis (rassemblement de plus de 400 spécialistes des espaces verts dans les collectivités territoriales et les établissements publics), l'observatoire des villes vertes vient de publier les résultats de sa première étude. Des résultats qui mettent en lumière (verte) les vertus messines dans ce domaine. Présidente de l'UNEP citée dans un blog paru le mois dernier sur lemonde.fr, Catherine Muller met en avant le projet de revitalisation de la Seille, en cours de réalisation (lire aussi en page 18). « Les travaux, prévus sur 3 ans, de 2014 à 2016, verront la création d'un bras mort, le reprofilage des berges, l'aménagement d'une île artificielle. Ou comment redonner vie à la nature... »

La même étude constate que « les communes engagées voient aussi les espaces verts comme un levier de démocratie participative », citant l'exemple messin des jardins pédagogiques de Vallières (lire aussi en page 20). Soulignant que les espaces verts, de nos jours, ne sont « plus seulement vus comme un élément décoratif mais comme un lieu de vie », Catherine Muller livre ce constat statistique encourageant : « Aujourd'hui, 7 Français sur 10 recherchent la proximité d'un espace vert lorsqu'ils déménagent. » Bienvenue à Metz! ■

→ Enseignements et tendances sur observatoirevillesvertes.fr



Bon plan

L'autonomie des seniors au volant en trois séances de deux heures : inscription jusqu'au 10 mars.

Avec son Centre communal d'action sociale et l'association Agir ABCD, la Ville de Metz organise à l'attention des seniors un atelier sur l'autonomie au volant. Trois séances de deux heures sont programmées, les 11, 18 et 25 mars. Au cours de cet atelier, seront notamment exposés les comportements à adopter pour franchir un rond-point ou une intersection, les éléments importants du code de la route, l'analyse des situations d'accidents...

Les participants pourront recevoir toute une série de conseils pratiques leur permettant de se sentir plus à l'aise et en sécurité au volant. Les séances sont assurées par un animateur du projet Agiroute pour un tarif de 10 euros les trois séances. ■

→ Les inscriptions sont possibles jusqu'au 10 mars inclus en appelant Allo Mairie au 0 800 891 891 (numéro vert, appel gratuit depuis un poste fixe).



À votre service



Jean-Philippe Bernar
Conducteur de balayeuse

Coup de projecteur sur un agent de la Ville au service des Messins. Ce mois-ci, Jean-Philippe Bernar, conducteur de balayeuse.

Ayant pris ses fonctions au sein de la Ville de Metz il y a 17 ans, cet ancien chauffeur de bus est devenu conducteur de balayeuse. Comme plus de 140 agents du pôle Propreté Urbaine, Jean-Philippe Bernar travaille quotidiennement au service des Messins. Toute l'année, sa mission principale consiste à nettoyer les espaces publics et à transporter les déchets.

DE NUIT, L'HIVER, SUR DES ROUTES QU'IL EST LE PREMIER À EMPRUNTER...

L'hiver venu, il s'occupe également du satage des routes, notamment en cas de verglas. Cette tâche s'effectue de nuit, souvent sur des routes difficiles,

car il est le premier à les emprunter. Comprise entre mi-novembre et mi-mars, la période de viabilité hivernale est une période d'astreinte durant laquelle il doit pouvoir se rendre disponible à tout moment.

Ainsi, les diverses compétences requises par son métier lui demandent une véritable polyvalence: «Ce qui me plaît le plus, dit-il, c'est la diversité des missions». En outre, des formations régulières contribuent au bon accomplissement de ses activités, lui permettant de parfaire sa conduite et de passer aisément d'un des véhicules dont il se sert quotidiennement à l'autre. Une des autres caractéristiques de son métier est le contact humain, qui s'opère principalement avec les riverains: «Les gens nous connaissent, nous et le maire!» Jean-Philippe Bernar sait bien que les agents municipaux représentent souvent un intermédiaire indispensable entre élus et habitants. ■



← ↑ Messages

«Liberté, j'écris ton nom!» Appuyés par un point d'exclamation, ces cinq mots empruntés par le maire de Metz à l'universalité d'un poème de Paul Éluard ont précédé mille autres messages, calligraphiés ou dessinés sur le mur de la démocratie inauguré le 14 février, place de la République bien sûr. Quelques semaines après les attentats ayant endeuillé la France et pendant une quinzaine de jours, les Messins sont venus, nombreux et respectueux, marquer leur attachement aux valeurs citoyennes. Proposée par un habitant de Metz, Sébastien Corolleur, l'opération «Libertés chéries» pourrait maintenant essaimer dans d'autres villes, dont Paris. ■

Chèvre →

Défilés et danses de dragon, le 14 février, place d'Armes. Aucun rapport avec le Graouilly: il s'agissait, pour l'Association des étudiants et des chercheurs chinois et pour l'Institut Confucius, de faire partager aux Messins les traditions festives de la Chine à l'occasion du Nouvel An chinois. Sur les pavés, a été joyeusement célébrée l'année de la chèvre, symbole de créativité et de générosité. ■

de février



↑ Manèges

Depuis le 7 février, manèges et attractions en tous genres ont investi la place de la République. La foire de carnaval y bat son plein, avec une quarantaine de stands dont, bien sûr, plusieurs étals de friandises et de gourmandises. La fête se poursuit jusqu'au 15 mars, tous les jours de 14 h à 19 h, les vendredis et samedis jusqu'à 22 h. Pomme d'amour ou barbe à papa? ■





En un mot

ARCHIVES

Effectuer une recherche généalogique, retrouver des ancêtres nés, mariés ou décédés à Metz ou dans les communes rattachées depuis 1566 est possible directement en ligne grâce aux registres numérisés des archives de Metz. Le moteur de recherche des fonds conservés aux archives municipales est accessible depuis chez vous ou sur place, au 1/3 rue des Récollets, du lundi au vendredi, de 13 h à 17 h. Toutes sortes d'informations historiques y sont également disponibles à cette adresse: <https://archives.metz.fr> ■



C'est dit!

«Minimiser les nuisances.»

«Les services de la Ville sont très attentifs à la coordination des opérations des différents intervenants lors de la réalisation de travaux, pour en minimiser les nuisances.»
De **Guy Cambianica, conseiller délégué à la mobilité**, à propos des travaux de voirie programmés en 2015. La coordination des travaux est difficile notamment en raison des différents types d'intervention nécessaires et corps de métier concernés. ■



Palmarès

Victoire pour Cascadeur!

En concurrence avec David Guetta, star planétaire, le Messin Alexandre Longo, alias Cascadeur, a remporté le titre du «meilleur album de musiques électroniques» pour Ghost Surfer lors des Victoires de la musique. Habitant toujours à Metz, Cascadeur s'était produit devant le public messin le 27 juin place de la République.
Lors de la préparation de cet album, avec ses musiciens, il avait investi les Trinitaires, y réalisant une répétition grandeur nature. ■

« Un musée doit être comme une maison »

Emma Lavigne est la nouvelle directrice du Centre Pompidou-Metz. Elle évoque pour Metz Mag son parcours professionnel, son attachement à la ville et ses projets pour l'établissement messin.

Metz Mag : *Quel est votre parcours professionnel ?*

Emma Lavigne : Avant de rejoindre Metz, j'étais conservatrice pour l'art contemporain pendant 7 ans au Centre Pompidou-Paris. J'ai organisé plusieurs projets et participé à des accrochages. J'aime développer des choses expérimentales qui font le lien avec différentes disciplines : la musique, la danse, la performance, les formes du vivant. J'aime que l'exposition soit un événement, quelque chose qui nous emmène dans un processus de pensée ou de changement.

Pourquoi avoir postulé au Centre Pompidou-Metz ?

Déjà parce que j'adore ce lieu. Je suis très sensible à son architecture. J'aime ce qu'il y a derrière l'architecture de Shigeru Ban et Jean de Gastines. C'est une architecture très humaniste. Je me rends compte que j'adore habiter les musées où je travaille : passer de la salle d'exposition à la salle de concert. Et, donc, faire vivre un lieu et vivre aussi au rythme du lieu.

Avant votre venue, quelle image aviez-vous de Metz ?

J'étais très attirée par la ville. Je me sens bien à Metz. Ma famille paternelle est d'Alsace-Lorraine. Mon nom, Lavigne, vient de la Meuse. J'ai un peu mes racines ici. J'avais une sorte de proximité presque culturelle avec l'Est de la France. Les paysages, les étangs, les forêts, la nature, l'imaginaire... ce territoire cosmopolite m'attire. À Metz, je me sens au carrefour de l'Europe. L'autre lien avec Metz est celui de la musique. Je me souviens avoir été, enfant, au festival de musique contemporaine car ma famille est très mélomane. Metz est pour moi très fortement associée à la musique. Je retrouve dans cette ville mon mode de vie et ma proximité avec des institutions dont j'ai besoin. Je suis très sensible à la dimension architecturale de Metz. C'est une ville qui a une identité très forte avec cette pierre incroyable, la qualité de ces balades à pied, cette architecture intéressante. Je trouve que l'histoire de la ville est extrêmement riche. Il y a quelque chose de romanesque dans cette ville.

Quel est votre projet pour le Centre Pompidou-Metz ?

J'ai envie que ce soit un lieu de vie, ouvert à la création, où il se passe toujours quelque chose. Je souhaite que le public s'en empare encore davantage. Louis Kahn disait qu'un musée doit être comme une maison, un lieu accueillant où l'on peut prendre un café, où l'on peut venir

lire, voir une œuvre. Il faut que les gens se sentent chez eux. Un centre d'art, c'est un lieu qui doit parler du présent, même si on fait référence à l'histoire et à l'art. Notre conscience est aiguisée face à des œuvres. L'art a cette capacité à nous émerveiller et à nous rendre aussi plus conscients. ■



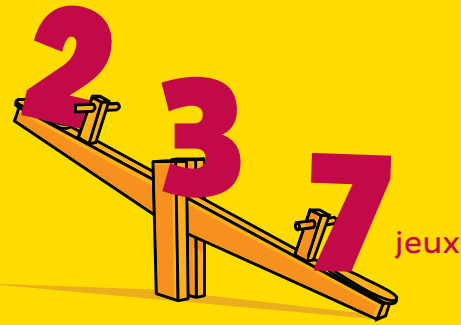
↑ Emma Lavigne est historienne de l'art, diplômée en histoire, histoire de l'art et de l'architecture. «Un centre d'art, dit-elle, c'est un lieu qui doit parler au présent.»

Les jeux prennent l'air(e)

Réparties à travers toute la ville, plus de 200 aires de jeux permettent aux enfants messins de s'amuser à ciel ouvert. Petit tour au square...



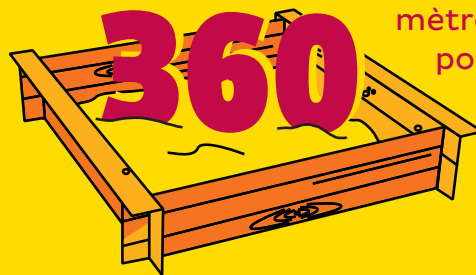
88
sites



237 jeux



30
tables de ping-pong



360

mètres cubes de sable pour une surface totale de 900 mètres carrés de bacs à sable



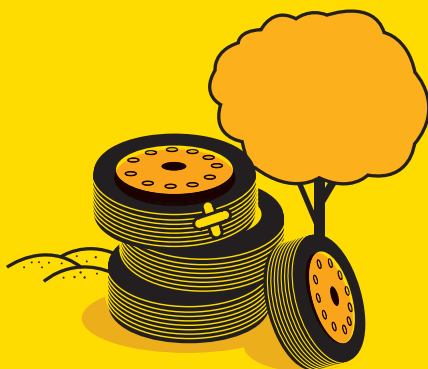
110 000

euros investis en 2015 pour la réfection des aires de jeux



2

agents vérifient et nettoient les jeux, plusieurs fois par semaine



Des sols amortissants à base de pneus recyclés, de copeaux de bois ou de sable.



83

toboggans

Soit, mis bout à bout, une longueur totale de 275 mètres de glisse, l'équivalent de la rue Serpenoise!

→ La liste complète des aires de jeux est à retrouver sur metz.fr

Toute la ville



p.14 Sainte-Croix



p.18 Seille



p.21 Médiaterre



p.17 Bois de la Macabée

NOUVELLE VILLE

Le rendez-vous du dimanche

Des débuts en fanfare, à plus d'un titre. Dimanche 22 février, et sous un ciel clément et complice, le maire de Metz et son adjointe au commerce ont inauguré le marché dorénavant organisé chaque dimanche matin sur la place Philippe-de-Vigneulles, le long de l'église Sainte-Thérèse. Pour marquer le coup, la fanfare Couche-tard s'était levée tôt afin d'animer cette première en musique. Et, pour accompagner l'apéritif préparé par un cafetier voisin, différents restaurateurs du quartier avaient concocté soupes et petits plats appréciés des visiteurs. Des visiteurs nombreux, très nombreux, ravis de trouver des produits frais et de qualité à proximité de chez eux pour concevoir leur menu dominical... En tout, trente commerçants sont présents place Philippe-de-Vigneulles, chaque dimanche matin, de 8 h à 13 h, à la plus grande satisfaction des habitants de Nouvelle Ville et du Sablon, mais aussi de beaucoup d'autres! ■



↑ Dès son lancement, le marché dominical place Philippe-de-Vigneulles a été pris d'assaut.

TOUTE LA VILLE

Budget participatif 2015 : « J'ai une idée pour mon quartier! »

Après une édition 2014 fructueuse, le dispositif du budget participatif 2015 est lancé. À compter du 9 mars, vos idées sont attendues sur metz.fr ou en mairie de quartier.

Vous habitez ou fréquentez un quartier de Metz? Vous avez une ou plusieurs idées pour améliorer le cadre de vie et le quotidien de tous ses habitants? Le moment est venu de partager et de diffuser le fruit de vos réflexions!

Le budget participatif pourrait financer votre idée, à la condition que celle-ci soit jugée réalisable et prioritaire par les habitants de votre quartier. Description du dispositif 2015.

Comment proposer une idée?

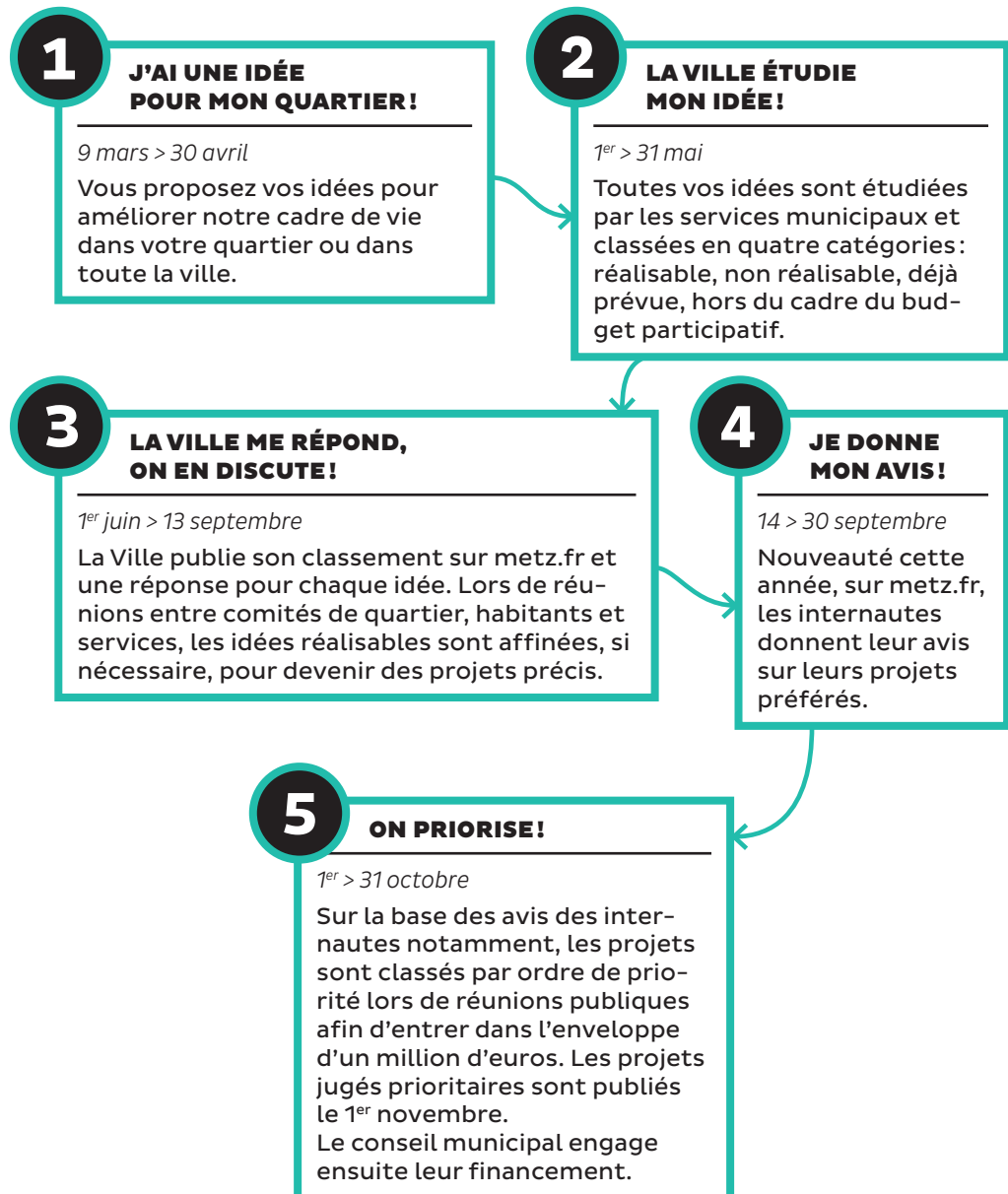
Proposez votre idée sur metz.fr ou en utilisant le formulaire disponibles dans les lieux municipaux (mairies de quartier, bibliothèques-médiathèques...). Déposez le formulaire dans une des Maisons Metz installées en mairie de quartier ou à l'Hôtel de Ville.

Que puis-je proposer?

Un projet doit remplir les 3 critères principaux suivants:

- Il doit servir l'intérêt général, apporter une plus-value au quartier ou à la ville dans son ensemble.
- Il doit correspondre aux compétences municipales (espaces verts, propreté, urbanisme, éducation, social, culture, sport, loisirs, développement durable, biodiversité...).
- Il doit relever des dépenses d'investissement de la collectivité. Seuls sont pris en compte les équipements ou installations permanentes qui amélioreront le cadre de vie, ainsi que leurs réparations éventuellement nécessaires. ■

De l'idée au projet, en 5 étapes



PROPOSEZ VOS IDÉES

sur metz.fr/jeparticipe

CENTRE-VILLE

Morlanne, le dernier né de Sainte-Croix

La transformation de la maternité Sainte-Croix et de son couvent donne naissance à 147 logements, en plein cœur historique de Metz. Les résidences Morlanne attendent leurs premiers visiteurs à la fin du mois, puis leurs premiers habitants avant l'été.



↑ Dans la partie réhabilitée de l'ancienne maternité, 139 appartements ont été aménagés, dont certains donneront sur la cour de l'ancien couvent.

Devant lui, l'herbe n'a pas poussé, pas encore. À ses pieds, la circulation est toujours celle d'ouvriers et de techniciens du bâtiment, affairés à l'achèvement des résidences qui portent son nom, ici, sur la colline Sainte-Croix, au point culminant du centre-ville et en plein cœur historique de la cité, où les traces d'une présence humaine apparaissent plus de 3 000 ans avant notre ère. Statufié, Pierre-Étienne Morlanne veille sur la renaissance des lieux comme, hier, il veillait sur les naissances des bébés messins. Derrière son piédestal, la façade de la chapelle rappelle la singularité de l'endroit : c'est la cour d'un ancien couvent que les locataires traverseront bientôt pour sortir de chez eux, ou pour y rentrer.

La maternité Sainte-Croix a connu son dernier accouchement en janvier 2013. Les portes des résidences Morlanne s'ouvriront le temps d'une visite proposée au public, le 28 mars puis le 11 avril, avant les premiers emménagements envisagés dès le mois de mai. Entretemps, suivant les plans de l'architecte messin Michel Klein et de son confrère du patrimoine Grégoire André, la transformation des lieux aura été aussi discrète qu'efficace, derrière les hauts murs de la rue du Haut-de-Sainte-Croix, de l'Abbé-Risse et des Récollets. « Au fil des époques, souligne Michel Klein, ces bâtiments ont été

constamment transformés, surélevés, remodelés, et à peu près tout y était autorisé car c'était d'utilité publique. Il a donc fallu d'abord revenir à l'état originel et remettre un peu de cohérence dans tout ça, notamment par des interventions sur les toitures. »

Des vues inédites

L'emploi du bois et du zinc dans cette nouvelle transformation, en plus de respecter l'âme du lieu, contribue à unifier les différentes parties du site, côté couvent comme côté maternité. Habillage de bois et de zinc également sur l'extension, érigée à la place de l'ancien réfectoire,

démoli. Huit logements neufs y sont construits, qui s'ajoutent aux 139 appartements réhabilités, soit 147 nouveaux logements en plein centre de Metz, proposés à la location par Batigère, bailleur social à l'origine de cette opération. « Et aucun n'est identique à l'autre », précise Michel Klein.

En plus du travail accompli sur l'enveloppe des bâtiments et en plus du remplacement des fenêtres, l'isolation a été réalisée de l'intérieur, permettant d'afficher le label BBC rénovation. Conservés, les vitraux des escaliers ont ainsi été doublés par du vitrage intérieur. Tous les logements sont

Étienne-Pierre Morlanne

Fondateur de la congrégation des sœurs de la charité maternelle, le docteur Étienne-Pierre Morlanne (1772-1862) est le principal instigateur de la maternité Sainte-Croix. Premier homme gynécologue à Metz, il a consacré sa vie à lutter contre le dénuement et l'ignorance, parfois contre l'obscurantisme, et sa carrière de médecin à l'accouchement médicalisé et à l'assistance aux femmes pauvres. Il est représenté sur un vitrail dans les escaliers de l'ancienne maternité, et par la statue érigée dans la cour de l'ancien couvent.

Pratique

Les résidences Morlanne sont proposées par **Batigère Sarel (logement locatif social)**. Elles comprennent 13 T1, 47 T2, 59 T3, 19 T4 et 9 T5. Exemples de loyers prévisionnels, pour un T1 (34 mètres carrés): 202 euros; T2 (45 mètres carrés): 285 euros; T3 (65 mètres carrés): 375 euros; T4 (86 mètres carrés): 490 euros; T5 (98 mètres carrés): 560 euros (superficie et loyers moyens hors charge; pas de frais de dossier ni d'agence).

Des **journées portes ouvertes** sont organisées le **samedi 28 mars** et le **samedi 11 avril**, de 10 h à 18 h (entrée par la rue du Haut-de-Sainte-Croix). Au programme: visite d'un appartement témoin, présentation d'une maquette de l'ensemble, informations commerciales.



↑ Le balcon d'un des huit logements neufs. Et la vue, unique, sur la tour de l'hôtel Saint-Livier et sur Sainte-Ségolène...

raccordés au chauffage urbain. Autre précision: chaque cage d'escalier desservira 20 à 30 appartements, et 4 entrées sur rue ont été créées: rue du Haut-de-Sainte-Croix par le porche de l'ancien couvent, place Sainte-Croix à l'emplacement de l'entrée principale de la maternité, ainsi que rue de l'Abbé-Risse et rue des Récollets, où se trouveront également les accès vers les parkings.

Immanquablement, depuis cet endroit unique, de nombreuses vues totalement inédites s'offriront aux futurs locataires. Notamment depuis ce 3 pièces-cuisine, en surplomb

de la rue des Récollets: du salon, il suffit de balayer l'horizon pour admirer la façade de l'église Sainte-Ségolène, le jardin suspendu des Récollets, le clocher de Saint-Eucaire, les tours de la porte des Allemands... Et que dire de cette terrasse, dans un duplex de la partie neuve, donnant sur la tour carrée de l'hôtel Saint-Livier, et sur Sainte-Ségolène? Quelque chose de Sienna ou de San Gimignano, en plein cœur de Metz. ■

→ Renseignements auprès de l'agence Batigère, 6 place Saint-Martin, tél. 03 87 18 41 60



CE QU'IL EN DIT...

Richard Lioger,

premier adjoint, chargé de l'urbanisme



«À l'image de ce qu'elle avait déjà réalisé par exemple à Sainte-Chrétienne, la société Batigère possède un savoir-faire incomparable pour rénover et entretenir le patrimoine. Ce travail de très grande qualité se retrouve à Sainte-Croix, où l'opération a été menée en un temps record et avec un minimum de nuisances. La Ville de Metz n'a pas seulement modifié un PLU (plan local d'urbanisme) et délivré un permis de construire: elle a aussi validé politiquement le projet de logement locatif social, et le tout a été mené en parfaite concertation entre Batigère, l'architecte des Bâtiments de France et la municipalité. Plus de 400 personnes vivront ici, en plein cœur de ville, avec des écoles, des commerces, de très nombreux services à proximité immédiate. Nous en sommes ravis!»

DEVANT-LES-PONTS

Un quartier plus accessible

Chemin-sous-les-Vignes, route de Lorry, rue Nicolas-Jung et rue de la Folie, sont programmés des travaux de mise en accessibilité de la voirie.

Le conseil municipal de février a donné son feu vert à la réalisation du programme de travaux de voiries et déplacements pour l'année 2015. À Devant-les-Ponts, les aménagements à venir se concentreront sur la mise en accessibilité des espaces publics.

Ainsi, nombre de passages piétons verront leurs bordures abaissées et leurs abords équipés de surfaces podotactiles, prenant la forme de bandes d'éveil et de vigilance. Ces dernières permettent aux piétons en situation de déficience visuelle de reconnaître au toucher l'approche d'un danger. Ces aménagements verront le jour notamment chemin-sous-les-Vignes.

La largeur des trottoirs sera revue à la hausse, par le déplacement d'éléments tels éclairages publics, signalisations ou autres mobiliers urbains. Ce sera notamment le cas route de Lorry. La suppression de certains obstacles se traduira également par le remplacement de bornes anti-stationnement intempestif trop larges par des potelets occupant beaucoup moins d'espace.

Signaux sonores

Les feux tricolores de signalisation routière du carrefour de la rue Nicolas-Jung avec la rue de la Folie seront munis d'un dispositif émettant des signaux sonores, permettant aux personnes ayant une limitation visuelle de traverser sereinement l'intersection.

Grâce aux efforts engagés dans les aménagements de mise en accessibilité, la proportion de voirie qualifiée d'accessible progresse d'année en année. Rappelons que les travaux de cette nature ne sont pas destinés exclusivement aux personnes à mobilité réduite (personnes âgées, en situation de handicap, accompagnées d'enfants, contraintes par leur taille ou leur poids, transportant des charges lourdes ou encombrantes, femmes enceintes, etc.) mais aussi, à terme, à l'ensemble de la population, puisque celle-ci sera confrontée tôt ou tard à des situations de cet ordre. ■



↑ Exemple à Plantières de suppression d'obstacles (bornes anti-stationnement) occasionnant une réduction de la largeur du passage sur le trottoir, remplacés par des potelets détectables (bicolores pour renforcer le contraste) occupant moins d'espace.

LA PATROTTE / METZ-NORD

Connaître les métiers du social

La mission parentalité de la Ville de Metz et la mission locale du pays messin organisent, du 16 au 26 mars de 9 h 30 à 11 h 30 à la mairie de quartier de Metz-Nord Patrotte des réunions d'information et d'orientation sur les métiers de la Petite enfance, du social et de l'aide à la personne. Ces rencontres, proposées par des professionnels en activité, sont également l'occasion d'échanger globalement sur la prise en charge de l'enfant au quotidien. Entrée gratuite. ■

→ Information et inscription : Allo Mairie 0 800 891 891 (numéro vert, appel gratuit depuis un poste fixe). Sur place, mairie de quartier de Metz-Nord / La Patrotte, 76 avenue de Thionville.

Programme

Lundi 16 mars : introduction aux métiers de la petite enfance

Mardi 17 mars : le métier d'assistante maternelle et le BAFA

Judi 19 mars : le métier d'auxiliaire de puériculture

Vendredi 20 mars : le métier d'ATSEM et le CAP petite enfance

Lundi 23 mars : introduction aux métiers du social et de l'aide à la personne

Mardi 24 mars : le métier de moniteur éducateur

Judi 26 mars : les métiers de l'aide à la personne (aide médico psychologique et auxiliaire de vie)



LA GRANGE-AUX-BOIS

Tracer son chemin

Dans la forêt bordant le lac Ariane, 7 jeunes femmes ont tracé un chemin. Une semaine de labeur, encadrée par Apsis-Émergence et la Ville, récompensée par la satisfaction du travail bien fait et un séjour dans les Vosges.

« Il fait froid, c'est plus physique que dans nos précédentes missions, mais l'ambiance est bonne, on s'entraide et on s'entend bien avec Cyril et Fabrice, les agents de la Ville. Avec l'argent collecté, on se finance une semaine de vacances au ski, on veut bien recommencer ! » Ainsi s'expriment, sur leur chantier d'aménagement d'un sentier, Anissa, Sonia, Linda, Yna, Solya, Leila et Laetitia, âgées de 15 à 18 ans.

Efficaces et motivées

« Elles ont fourni un bon travail de débroussaillage, pour ouvrir le chemin. Comme elles ont été très rapides, on a pu aller au-delà du programme prévu. Elles ont enchaîné avec le terrassement du sentier, puis avec la mise en place du revêtement, en schiste concassé sur du géotextile. On a fait venir une brouette motorisée à chenilles qu'elles ont appris à conduire. Elles sont vraiment impliquées et très motivées. » Fabrice, jardinier du pôle Parc, jardins et espaces naturels de la Ville, tout comme Abdel et Christophe, les deux éducateurs spécialisés d'Apsis-Émergence, ne tarissent pas d'éloges quant à

l'efficacité de l'équipe. Fabrice ajoute : « C'est aussi l'occasion de partager des connaissances, de montrer l'intérêt d'un métier, et pourquoi pas de donner envie de choisir cette voie. Il y a de plus en plus de femmes qui travaillent dans les espaces verts ».

Les habitants supporters

Pour Taïeb Meniri, chef du service éducatif au sein d'Apsis-Émergence - La Grange-aux-Bois, cet atelier-jeunes est une réussite : « La rencontre avec des techniciens, la simple confrontation avec des adultes hors du cercle familial ou scolaire, c'est quelque chose de constructif pour les filles. Cet atelier n'est pas leur premier, elles ont déjà fait des travaux de peinture murale, de la pose de mosaïque dans un local. Ici, nous avons eu une très bonne couverture médiatique, cela valorise l'action des jeunes auprès des habitants du quartier. Certains sont venus encourager l'équipe, c'est vraiment très positif ». Rendez-vous sur place pour emprunter à votre tour ce chemin collectif ! ■



CE QU'ELLE EN DIT...

Béatrice Agamenonne

Adjointe aux espaces verts



est donc amené à être reconduit, nous sommes à l'écoute des propositions des associations. »

« Je suis très favorable à ce type d'initiative, qui touche transversalement différents secteurs de l'action municipale : jeunesse, action sociale, espaces verts, loisirs, apprentissage de la vie civique, démocratie participative... De leur côté, les jeunes volontaires y trouvent l'occasion de porter un autre regard sur leur environnement et le monde du travail, et l'association pour sa part peut renforcer sa notoriété au sein du quartier où elle intervient. Ce type de dispositif, déjà éprouvé par le passé,

Construire le collectif pour renforcer l'individu

Créée en 1973, aujourd'hui forte de 55 salariés et de 15 bénévoles répartis entre le Val de Fensch, le secteur de Thionville et Metz, Apsis-Émergence conduit des actions de prévention, de médiation familiale et d'insertion professionnelle. Ses outils sont les actions collectives et l'accompagnement indivi-

duel. À Metz, l'association est basée à Borny, Bellecroix, Metz-Nord et à la Grange-aux-Bois. Les financements proviennent des politiques publiques de prévention spécialisée, de subventions municipales et de budgets spécifiques à certaines actions, comme celui du parcours de santé de la Grange-aux-Bois.

PLANTIERES / QUEULEU

Les volontaires du fort

Des bénévoles attachés à refaire du fort de Queuleu un lieu de mémoire et de visite se donnent rendez-vous pour nettoyer et rénover le site. Toutes les bonnes volontés sont les bienvenues.

Ils sont là, à l'heure, de bon matin, malgré le froid et malgré l'ampleur du chantier ! Dimanche 1^{er} février, à l'initiative de l'Amicale des déportés du fort de Queuleu et de leurs familles, une trentaine de courageux participent à une journée de travaux visant à débroussailler le site, ainsi qu'à nettoyer la casemate A et à en restaurer le mobilier. « L'aide de chacun est la bienvenue, insiste Jean-Pierre Burger, président de l'Amicale et neveu du résistant Jean Burger. Nous avons déjà bien avancé et ces travaux d'entretien se poursuivent. »

Ainsi, rendez-vous est donné à toutes les bonnes volontés, sur place, dimanche 15 mars, vendredi 3 avril et samedi 4 avril, de 9 h à 16 h, pour des travaux de défrichage extérieur et de nettoyage intérieur. « Il est nécessaire d'avoir des personnes équipées de tronçonneuses avec les équipements de sécurité nécessaires pour débiter des troncs de taille moyenne », précise encore Jean-Pierre Burger. Balais, pelles, balayettes, seaux, sacs à gravats, scies, cisailles sont également les bienvenus, sans oublier bien sûr le casse-croûte du midi !

Ancien camp nazi d'internement et de répression, le fort de Queuleu a subi des actes de vandalisme, en 2012 et 2013. Sa réouverture en tant que lieu de mémoire est espérée cette année. ■

→ Dans un prochain numéro, Metz Mag reviendra sur l'histoire du fort de Queuleu, avec un coup de projecteur sur l'association et les projets d'aménagement du site.

→ Renseignements sur la page Facebook de l'association : « Sauvons le fort de Queuleu à Metz. »
Courriel : fort.metz.queuleu@gmail.com

LE SABLON

De la vie dans le bras mort

La deuxième phase des travaux de renaturation de la Seille prévoit, sur sa rive sablonnaise, la création d'un bras mort, milieu propice à la faune et à la flore aquatiques.

La première phase de travaux, réalisée en 2014 entre le moulin de Magny et le pont SNCF, avait essentiellement consisté à modifier d'importants linéaires de berges et renforcer des épis de pierre destinés à faire varier la vitesse de l'eau. La restauration écologique de la Seille prend une autre dimension en 2015, avec le creusement et la végétalisation d'un bras mort, qui sera ensuite laissé à sa libre colonisation par la nature pour devenir un véritable refuge pour la faune et la flore. L'objectif est de faire renaître un milieu

aquatique devenu très rare sur le cours aval de la Seille du fait des remembrements agricoles et du développement de l'urbanisation depuis 1945.

Génie végétal

Cette création de milieu a nécessité l'abattage d'arbres fin février, là où les pelleteuses devaient entrer en action dès le mois de mai. Les bûcherons sont également intervenus de place en place le long de la rivière, sur les secteurs où les profils des berges doivent être transformés. Que les amoureux de la nature se rassurent,

« ces abattages ont été effectués avant les premières nichées d'oiseaux et seront compensés par les très nombreuses plantations d'arbres, d'arbustes et de plantes effectuées dans le cadre de la renaturation. Grâce à ces opérations de génie végétal, la Seille va y gagner sur le plan de la biodiversité, avec de nouveaux habitats naturels, en pied de berge et dans la rivière » indique Pierre Mesyeux, technicien chargé du dossier au sein du pôle Parcs, jardins et espaces naturels de la Ville. ■



↑ Le site du nouveau bras-mort de la Seille, avant et après travaux (image de synthèse).

- ① création d'une prairie et déplacement du chemin
- ② dépression toujours en eau
- ③ prairie humide submersible lors des crues



↑ Dominique Fabuel apprend aux enfants à s'exprimer par leur corps

BORNY

« Là-bas »

La compagnie Astrov et la metteuse en scène Dominique Fabuel interviennent chaque lundi matin à l'école Eckmann-Chatrion 1 en vue de préparer une pièce de théâtre intitulée « Là-bas ».

La Ville poursuit ses résidences d'artistes dans les écoles messines. La compagnie Astrov s'applique sur une année scolaire à mener un travail hebdomadaire avec deux classes de l'école Eckmann-Chatrion 1 : une classe de CM2 et une classe de « primo-arrivants ».

« Cette classe est composée d'une quinzaine d'enfants qui ne parle pas le français ou peu. Ils arrivent de Syrie, d'Algérie, d'Arménie, de Croatie », explique Dominique Fabuel. « Je m'intéresse au matériau geste. À partir du corps, la parole vient plus facilement. Le corps dit des choses. Souvent les mots arrivent ensuite. »

Extrait des répétitions :
paroles d'enfants

« LÀ-BAS, C'EST ALGER, LA CAPITALE DE L'ALGÉRIE. IL FAIT TRÈS TRÈS CHAUD LÀ-BAS. IL Y A DES NEIGES ÉTERNELLES, MAIS LES MONTAGNES SONT BLANCHES COMME UNE PAGE BLANCHE. TOUT EST À ÉCRIRE. »

« JE SUIS AMZA. JE SUIS ICI DEPUIS 5 ANS ET DEMI. AVANT, J'ÉTAIS AU PORTUGAL. OUI, QUE C'EST BEAU COMME LA MER QUE JE VOIS AU LOIN. »

« MOI JE SUIS NÉ EN FRANCE, À BORDEAUX, EN AQUITAINE, SI VOUS SAVEZ PAS. JE CONNAIS UN AUTRE PAYS, L'ALLEMAGNE. »

La metteuse en scène anime également un atelier avec une vingtaine d'élèves de CM2. Ces derniers décrivent leur « là-bas » (voir ci-dessous). « Je leur demande d'écrire sur leurs propres vies : les pays où ils vont en vacances, les lieux de naissance de leurs parents », commente Dominique Fabuel.

De ces ateliers naîtra une pièce de théâtre de récit, imaginé par Jean de Pange, qui sera jouée par les enfants des deux classes aux Trinitaires en mai prochain dans le cadre d'« Artistes en Herbe » et au sein de l'école, en juin prochain, en présence des familles du quartier. ■

Une semaine pour la parentalité



Animations, ateliers, conférences, expositions... Le Printemps des familles fleurira cette année du 23 au 28 mars à Metz-Borny. Entrée libre et gratuite pour petits et grands. Cette manifestation est organisée par le collectif d'accompagnement pour la parentalité (CAP/Borny). ■

→ Programme complet sur metz.fr et bornybuzz.fr

MAGNY

Lux et volupté

Le programme de travaux pour l'année 2015 voté lors du conseil municipal de février comporte des interventions sur l'éclairage urbain, notamment dans le quartier de Magny. L'une d'entre elles a d'ailleurs déjà eu lieu durant la première quinzaine du mois de janvier. Rue des Lauriers et rue du Lierre, le réseau d'éclairage public a été rénové. C'est ainsi que 15 nouveaux candélabres, munis de lampes sodium haute pression, sont venus remplacer les anciens réverbères.

Le programme d'éclairage urbain à Magny se développe depuis plusieurs années. En plus du plan d'action mené par la Ville, le quartier bénéficie de propositions de son comité dans le cadre du budget participatif.

L'une de ces propositions concerne le parking du collège Paul-Verlaine, situé rue du Bourdon, qui sera équipé de plusieurs candélabres, dont la quantité sera estimée d'après une étude d'éclairage lumineux.

En matière d'éclairage urbain, l'enjeu réside non dans la puissance lumineuse mais dans la façon dont elle est distribuée. L'objectif de réduction de la consommation énergétique, associé aux demandes d'éclairage supplémentaire, implique la recherche d'une meilleure répartition de la lumière. ■

VALLIÈRES

Les Coquelicots curieux de nature

Le proche retour des beaux jours nous donne à tous l'envie de profiter de la nature. Pour répondre à cette envie, le CPN Coquelicots propose, de mars à juin, des ateliers thématiques et des veillées.

→ Le CPN Coquelicots a pour vocation d'apprendre aux enfants et aux adultes à mieux connaître et comprendre la faune et la flore qui nous entourent.



« Maintenant que tous les supports sont en place au jardin, nous avons souhaité mettre l'accent sur des actions thématiques pour jouer, observer, construire, expérimenter, afin de créer de nouveaux groupes de bénévoles. Nous souhaitons sortir de la simple gestion quotidienne du jardin, maîtrisée par les membres de l'association, et aller vers une mise en valeur des compétences. Une façon de dire : maintenant que le jardin est bien installé, on se remue les méninges ! », explique Hugues Varachaud, directeur du CPN Coquelicots.

Quatre grands thèmes seront développés pendant cette saison : le jardin comestible, le jardin des songes, le jardin vivant et le jardin à malices. Pour le premier, l'accent est mis sur la réflexion et la pratique pour sensibiliser au lien santé et environnement, avec entre autre un atelier d'extraction du miel et un autre sur la construction d'un four à pain. Les ateliers jardin des songes sont plutôt destinés à l'épanouissement et la création culturelle dans la nature à

travers la calligraphie ou encore les poèmes. Le « jardin vivant » a pour but de responsabiliser petits et grands de façon ludique sur la biodiversité. Enfin, les « jardins à malices » permettent de comprendre les phénomènes naturels tout en s'amusant et en relevant des défis comme le labyrinthe mais, l'herbier de la haie 3D, les défis scientifiques ou encore les peintures naturelles.

Jardiner, créer, jouer

À ces ateliers, s'ajoutent les veillées mensuelles, véritables sorties en familles permettant aux familles de passer des moments privilégiés. « Nous avons décidé de mettre en place ces activités après un bilan des deux premières années d'existence du jardin pédagogique. La conclusion était que les gens souhaitent jardiner mais aussi créer, jouer. Dans toutes nos démarches, nous souhaitons rendre la rencontre entre l'humain et la nature dynamique et positive, nous nous positionnons comme des accompagnateurs et des facilitateurs et non en donneurs de leçons », affirme M. Varachaud.

En plus de ces nombreuses activités au jardin, l'association regorge d'idées pour le quartier des Hauts-de-Vallières, toujours dans un but de mieux être ensemble, notamment sur la connaissance du cadre de vie en lien avec la santé et l'environnement mais aussi sur la valorisation des compétences de chacun, en mettant en relation les différents acteurs du quartier. Metz Mag y reviendra dans un prochain numéro. ■

En pratique

Espace naturel pédagogique et convivial et espace associatif écocitoyen

Les mercredis de 14h30 à 16h30
Les samedis de 14h à 18h
Gratuit avec adhésion annuelle à l'association
Ateliers et veillées de mars à juin

cpncoquelicots.org
06 16 27 26 07
cpncoquelicots@gmail.com



↑ Marion, Amélien, Elena et Gwendoline sensibilisent les habitants du quartier aux éco-gestes.

BELLECROIX

Médiaterre à votre rencontre

Pour aider les habitants à réaliser des économies sur leurs factures énergétiques, des jeunes volontaires viennent à leur rencontre dans le quartier de Bellecroix. Mode d'emploi.

Cette année encore, de jeunes volontaires en service civique œuvrent dans les quartiers populaires messins pour aider les citoyens à adopter des comportements écoresponsables et réaliser des économies sur leurs factures énergétiques.

Depuis l'automne, douze volontaires en service civique auprès de l'association Unis-Cité interviennent au sein des quartiers de Borny, Boileau et pour la première fois de Bellecroix dans le cadre du dispositif « Médiaterre ». Ces jeunes Messins, facilement reconnaissables grâce à leurs tee-shirts orange, ont pour mission d'accompagner les familles volontaires ou recommandées par les bailleurs sociaux dans un changement durable de leur comportement en les aidant par exemple à pratiquer entre 5 et 10 gestes quotidiens faciles à réaliser et bons pour l'environnement. Ces douze volontaires interviennent sur une durée de 8 mois à rai-

son de 2 jours par semaine. Pour permettre de mener à bien leur projet et informer un public nombreux, des permanences sont organisées les mardis au 7 rue de Montauban à Bellecroix.

Depuis 1994, Unis-Cité offre aux 18-25 ans, de toutes origines sociales et culturelles, la possibilité de s'engager à temps plein et en équipe, durant 6 ou 9 mois, sur des missions d'intérêt général : sensibilisation d'habitants de quartiers aux économies d'énergie, lutte contre l'isolement des personnes âgées, accompagnement de personnes handicapées, etc. Pour accomplir un Service Civique, les jeunes sont sélectionnés uniquement sur leur motivation. Ils reçoivent une indemnité mensuelle et bénéficient d'une protection sociale et de formations. ■

→ Plus d'informations sur uniscite.fr

TÉMOIGNAGE
Gwendoline
25 ans



« Le programme « Médiaterre » de l'association Unis-Cité répondait complètement à toutes mes envies car je souhaitais me recentrer professionnellement vers les métiers de l'aide à la personne ou de l'environnement, affirme Gwendoline, originaire de

Bellecroix. Le service civique me permet d'acquérir de nombreuses compétences et de rencontrer des gens très différents. Aussi, je voulais faire quelque chose d'utile tout en m'investissant pour mon quartier. »





← Entrée en service fin 2012, la centrale à biomasse a permis de réduire de moitié les émissions de CO₂ liées à la production de chaleur. 57 000 tonnes d'émissions annuelles de gaz carbonique sont ainsi évitées.

MOBILISATION POUR LE CLIMAT

La conférence des Nations unies sur le climat se déroule fin 2015 à Paris. La France est engagée dans la transition énergétique et écologique. Les villes y prennent leur part, à l'exemple de Metz. Agenda, actions, témoignages : *Metz Mag* ouvre le dossier.

Une conférence internationale sur le climat, pourquoi ? Et pour quoi faire ? Si le monde entier se donne rendez-vous à Paris, du 30 novembre au 11 décembre prochains, c'est avec l'objectif d'aboutir à un accord universel contraignant tous les pays à prendre des mesures pour enrayer le dérèglement climatique. Autrement formulé : il y a urgence à agir, maintenant que les travaux du GIEC, le groupe d'experts intergouvernemental sur l'évolution du climat, ont démontré « avec certitude » le rôle de l'activité humaine dans l'intensification du problème. « L'inaction aurait des conséquences catastrophiques, car c'est bien de l'avenir de l'humanité dont il est question », ajoute le GIEC.

Pour mieux comprendre l'enjeu et pour en percevoir les conséquences sur le pas de sa porte, voici ce que rappelle l'association Mirabel, échelon régional de la fédération France nature environnement : « Chaque jour, partout, nous respirons un air pollué. Il a même été classé comme cancérigène certain pour l'homme par l'OMS, l'Organisation mondiale de la santé. 7 millions de décès dans le monde y sont liés chaque année. 90 % des citoyens de l'Union européenne sont exposés quotidiennement à des polluants de l'air dangereux pour leur santé. En France, on estime à 42 000 par an le nombre de décès liés à la pollution de l'air par les particules fines. » Sans compter, cercle éminemment vicieux, que la pollution de l'air contribue à détruire la couche d'ozone, donc à l'accélération du changement climatique...

Contributions messines

Continuer à respirer. Garantir l'avenir de la planète. Face à l'urgence et face à cette absolue nécessité, la France défend une ligne ambitieuse, axée sur l'objectif d'une réduction de 40 % des émissions de gaz à effet de serre à l'horizon 2030. Pour concrétiser ce mouvement, elle s'appuie notamment sur l'engagement actif des collectivités locales. « Certaines, se félicite le ministère de l'Écologie, ont déjà obtenu des résultats considérables en matière de réduction de leurs émissions de gaz à effet de serre. » À Metz, berceau de l'écologie urbaine, de nombreuses actions sont entreprises, dans la foulée de la signature de la convention des maires par laquelle Metz s'engage à réduire de plus de 20 % les émissions de gaz à effet de serre d'ici 2020.

**METZ S'EMPLOIE
ACTIVEMENT
À RÉDUIRE LES
ÉMISSIONS DE GAZ
À EFFET DE SERRE.**

Les pages qui suivent recensent les contributions messines à l'enjeu planétaire de la transition énergétique : développement des transports en commun et du vélo, efficacité énergétique des bâtiments publics, réseau de chaleur et centrale à biomasse, développement des espaces naturels, exemplarité de la collectivité, aide à la rénovation thermique des logements, opérations de sensibilisation... Une politique volontariste, connue et reconnue en France et bien au-delà : c'est ainsi que le maire de Metz vient tout juste de participer au « forum franco-américain de haut niveau sur la ville durable », organisé par l'ambassade de France aux États-Unis. À Washington, Dominique Gros a décrit le savoir-faire messin dans le domaine de l'efficacité énergétique, et l'exemplarité du bus à haut niveau de service Mettis. Des solutions locales à un problème mondial. ■

Comment Metz agit

Les villes se trouvent en première ligne dans la lutte contre le changement climatique. Voici un top 5 des actions concrètes et vertueuses menées ici, autant d'exemples de ce que la maison Metz fait pour la planète Terre...



1 Les transports

→ En 2013, l'arrivée de Mettis a fait entrer les transports en commun de Metz et de son agglomération dans une nouvelle ère. Le bus à haut niveau de service qui circule sur deux lignes et 17,8 kilomètres peut transporter jusqu'à 2 400 personnes par heure. Hybride, il a permis la réduction des émissions polluantes (CO₂, particules fines...). Avec Mettis, est également entré en fonction un nouveau réseau, Le Met', avec une offre plus grande et plus incitative, comportant notamment cinq lignes dites structurantes bénéficiant d'une plus grande fréquence et

d'une plus grande amplitude horaire. Résultat : **plus de 17 millions de personnes transportées en 2014, soit 19% de plus qu'en 2013!**

→ À Metz, l'usage du vélo comme mode de transport a aussi été développé : un véritable réseau de **88 kilomètres de pistes cyclables** est aujourd'hui à la disposition des habitants. La fréquentation de ces itinéraires aménagés et jalonnés est en hausse constante : + 20% entre 2012 et 2014, année au cours de laquelle le cap des 450 000 utilisateurs a été dépassé.

2 Le réseau de chaleur

→ La réalisation d'une centrale à biomasse par UEM a permis depuis son entrée en service fin 2012 de **réduire de moitié les émissions de CO₂** liées à la production de chaleur. C'est considérable : 57 000 tonnes d'émissions annuelles de gaz carbonique sont ainsi évitées, soit l'équivalent des émissions de 20 000 véhicules parcourant 15 000 kilomètres par an.

→ Déployé par UEM, entreprise de production et de distribution d'énergie dont la Ville de Metz est l'actionnaire majoritaire et oriente les choix stra-

tégiques, le réseau de chaleur est alimenté par **plus de 60% d'énergies renouvelables**. D'une longueur totale de plus de 100 kilomètres, ce réseau dessert de nombreuses habitations collectives et équipements publics (hôpitaux, piscines, campus universitaires, établissements scolaires...), fournissant ainsi le chauffage de l'équivalent de 40 000 logements. Bien-tôt, des maisons individuelles pourront être raccordées à ce réseau, rapprochant Metz du modèle scandinave, le plus performant au monde en matière de réseaux de chaleur.



3 L'efficacité énergétique

→ Depuis 2012, la Ville a engagé d'importants **travaux de rénovation thermique** de ses bâtiments les plus énergivores : gymnases, piscines, écoles. La rénovation de 8 gymnases a permis de **réaliser 60 % d'économie d'énergie**, pour un investissement de 5 millions d'euros. Celle de 4 piscines (7 millions d'euros investis) permet de **réduire la consommation d'énergie de 30 %** ; en outre, des panneaux solaires ont été installés à la piscine de Belletanche et sur le toit de la piscine Lothaire, afin de préchauffer l'eau. Quant aux travaux

entrepris dans les écoles, ils génèrent une diminution de la consommation d'énergie de 7 %.

→ Sans compromettre ni le bien-être ni les besoins des habitants, Metz réduit sa consommation d'énergie sur l'éclairage public. En 2013, le remplacement de 204 lampadaires a permis une **économie d'énergie de 36 %**. Depuis 2014, l'utilisation d'ampoules LED permet une économie d'environ 60 % par point lumineux remplacé.



4 La ville verte

→ Cinquième ville verte de France, traversée par 22 kilomètres de cours d'eau, Metz compte **580 hectares d'espaces verts, soit 13,5 % de la superficie de la ville et 45 mètres carrés de nature par habitant**. Aucun pesticide n'est utilisé, et la gestion différenciée appliquée dans l'entretien de ces espaces verts permet de compter 22 % de jardins dits naturels et 13 % de jardins dits sauvages.

→ Les villes sont des zones plus exposées aux aléas, notamment en cas de fortes chaleurs avec des températures supérieures par rapport aux zones rurales : végétaliser la ville, développer des espaces de nature permet de **rendre Metz moins vulnérable et de l'adapter au changement climatique**. Cette politique influence favorablement la qualité de l'air, le stockage de l'eau, le développement des espèces animales et végétales...

5 Sensibilisation et exemplarité

→ L'énergie la moins polluante étant encore celle qu'on ne consomme pas, de nombreuses actions de sensibilisation à l'enjeu climatique sont menées par la Ville de Metz et ses partenaires, à commencer par l'ALEC du pays messin. Un exemple, en plus des **nombreux événements organisés tout au long de l'année** (lire en pages 28 et 29) et des actions pédagogiques dans les écoles : l'opération « **pack éco-gestes** ». Composés d'objets permettant de maîtriser factures d'eau et d'énergie tout en ré-

duisant l'empreinte écologique, ces packs peuvent permettre à une famille de 4 personnes d'économiser jusqu'à 180 euros par an sur ses charges.

→ La Ville de Metz a été la première ville de plus de 100 000 habitants à obtenir le **niveau « confirmé »** du référentiel AFAQ 26 000, qui évalue le degré de performance des collectivités en matière de développement durable. Ses **agents** sont constamment sensibilisés aux bons gestes écologiques. ■





Gros plan

VISITE THERMOGRAPHIQUE

« Il suffit d'une plaque d'aluminium... »

Chaque hiver, les Messins peuvent soumettre leur logement à l'objectif d'une caméra thermique et à l'avis d'un conseiller « Info énergie ». Exemple ici dans le quartier de Magny.

« Malheureusement, il faisait trop doux... » Voilà où se niche parfois la conscience professionnelle : jusqu'à souhaiter avoir très froid, même au mois de mars ! Mais il faut comprendre l'auteur de cette sentence frigorifique : elle émane de l'agent de la Ville de Metz chargé des visites thermographiques proposées gratuitement aux habitants, en lien avec l'ALEC, l'Agence locale de l'énergie et du climat du pays messin. L'an dernier donc, une de ces opérations permettant aux Messins d'établir le niveau d'isolation de leur logement avait dû être annulée à cause des caprices du temps : en l'occurrence, une percée printanière, en plein hiver... « Or, insiste Philippe Combas, conseiller « Info énergie » au sein de l'ALEC du Pays messin, pour obtenir des indications fiables, il faut qu'il fasse froid. Plus nous sommes proches de 0°C, mieux c'est ! »

Ce matin-là, dans

un lotissement du quartier de Magny, les conditions de travail pour l'homme à la caméra thermique frôlent la perfection : 3 degrés, quoi qu'un brin d'humidité en trop. Informée de l'existence de ce dispositif par des voisins, Madame Skrzekucky s'y est inscrite pour mettre en évidence les défauts d'isolation révélés après l'achat de son pavillon. Tandis que Philippe Combas scrute les murs de la maison avec sa caméra, les couleurs visibles sur le petit écran fournissent de premières indications : « Pas de gros défauts », estime le technicien. Tout juste, sous une porte-fenêtre, remarque-t-il « une fuite d'air » qu'il ne sera pas compliqué de colmater : « Un peu de mousse de polyuréthane, et c'est réglé ! »

« La toiture, ça va... »

Un peu plus loin, rue du Faubourg, c'est au tour de Monsieur Adjel de faire scanner sa maison.



↑ Dans le viseur de Philippe Combas, les éventuelles pertitions énergétiques des maisons des Messins.

Rebelote : tout en filmant, Philippe Combas livre les premières informations : « La toiture, ça va... Quelques petits points noirs, mais ça reste assez uniforme. » Un grand classique : « Pas mal de perte au niveau des fenêtres. Ici, par exemple, il y avait un joint en silicone. Il s'est usé. Il y a un passage d'air : il faut juste refaire un joint en silicone... » Soudain, à travers un mur,

un rectangle vert : « De l'autre côté, vous avez un radiateur », pronostique le conseiller. Bien vu ! « Alors vous chauffez le mur, donc l'extérieur ! Il suffit d'un réflecteur thermique, c'est-à-dire d'une plaque d'aluminium, qui renverra la chaleur vers l'intérieur... »

Comme les autres habitants de Magny ayant, ce matin-là, fait appel à ce service via la Ville, nos

deux propriétaires viendront assister quelques jours plus tard à une réunion dite de restitution : le conseiller « Info énergie » de l'ALEC détaillera alors les résultats de ses visites, tout en proposant des pistes pour remédier aux éventuels problèmes soulevés. « Une phase d'information et puis, pour beaucoup, la prise d'un rendez-vous individuel avec le technicien de l'ALEC,

pour obtenir des conseils sur les différents dispositifs de financement, quand des travaux d'ampleur sont nécessaires », indique Bruno Schwartz, qui assure le suivi pour la Ville auprès des Messins. Entre 70 et 80 habitations bénéficient chaque année d'une visite thermographique. Après Magny, ce dispositif a concerné les quartiers de La Grange-aux-Bois et de Plantières-Queuleu. ■

Pratique

Association à but non lucratif, l'Agence locale de l'énergie et du climat (ALEC) du Pays messin accompagne **gratuitement** tous les citoyens désirant réaliser des économies d'énergie et limiter leurs émissions de gaz à effet de serre. Ces **experts indépendants** proposent des conseils dans des domaines aussi variés que les économies sans investissement, l'isolation thermique, le chauffage performant et la ventilation, mais également sur les aspects réglementaires

d'une rénovation ou d'une construction. Au-delà du **conseil technique**, l'ALEC délivre des informations sur les subventions et avantages fiscaux susceptibles de compléter un **plan de financement**. L'association est présidée par René Darbois et dirigée par Nicole Henne.

→ Plus de renseignements sur alec-pays-messin.fr ainsi qu'au 03 87 50 82 21 et au local de l'ALEC, 1 rue des Récollets.



« Penser global, agir local »

Quelle part peut prendre Metz dans le combat de la transition énergétique ? Les réponses de René Darbois...

Metz Mag : *La conférence internationale de Paris, en fin d'année, peut-elle contribuer à la prise de conscience des enjeux liés au changement climatique ?*

René Darbois : Ce rendez-vous est utile et essentiel : en plus de traiter de l'urgence climatique, il peut permettre d'apporter au citoyen l'information manquante sur ce sujet fondamental. Le diagnostic des scientifiques est formel et unanime : par rapport au début de l'ère industrielle, le réchauffement climatique est de deux degrés. C'est avéré. Il nous faut, aujourd'hui, agir pour ne pas excéder deux degrés de réchauffement global qui, si nous n'agissons pas, atteindra 4 voire 5 degrés à la fin du siècle. Or 2014 a été l'année la plus chaude sur la planète depuis que des observations fiables existent.

Comment une collectivité comme Metz peut-elle participer à l'indispensable réduction des gaz à effet de serre ?

Précisément, les collectivités locales possèdent de nombreux leviers : elles sont chargées des transports en commun, font des choix urbanistiques, entretiennent des bâtiments, peuvent peser sur la politique énergétique comme nous le démontrons ici avec notre réseau de chauffage urbain.

Metz tente l'exemplarité : c'est cela, « penser global, agir local ».

D'ailleurs, le maire rentre tout juste d'un forum franco-américain à Washington où il a justement présenté les atouts mes- sins dans le domaine de l'énergie...

La centrale à biomasse est un bel exemple de ce que nous faisons. En l'occurrence, nous élargissons notre réseau de chaleur et confortons la cogénération (la production simultanée d'électricité et de chaleur). L'énergie produite ici est ainsi à plus de 60% d'origine renouvelable. C'est le résultat de l'énergie produite à partir de la biomasse et de la valorisation énergétique des déchets ménagers non recyclables.

Metz a pris l'engagement de réduire ses émissions de gaz carbonique de plus de 20% d'ici à 2020. Comment y parvenir sans pénaliser les habitants ?

C'est tout l'enjeu de ce combat, car le climat est un combat ! Aujourd'hui, il faut nous adapter donc fournir des efforts, préparer la raréfaction des énergies fossiles tout en conservant le même confort de vie. Cela passe par des constructions exemplaires, l'isolation, les déplacements... Quand nous essayons de réduire le flux automobile, ce n'est pas pour en-



nuyer les gens, mais pour préserver l'avenir ! L'apaisement des vitesses, c'est ça : en plus de limiter les nuisances sonores et de faire baisser considérablement le nombre d'accidents, cette mesure a un effet sur la consommation de carburant. Quand quelqu'un monte dans un bus, c'est une voiture en moins dans la circulation. Le vélo, pareil. Nous devons et nous allons continuer ! Pareil avec l'éclairage public, en optant pour un matériel moins énergivore, mieux adapté, plus judicieux : ainsi, on

éclaire juste et mieux, avec moins d'énergie, par exemple grâce aux ampoules LED.

À quoi a servi la rénovation thermique de 8 gymnases et de 4 piscines ? Les bénéfices de ces travaux sont quasi invisibles à l'œil nu...

Ces bâtiments avaient besoin d'une sérieuse rénovation. Nous en avons profité pour en faire des bâtiments exemplaires en termes de consommation

énergétique. L'économie énergétique est de 60% sur les gymnases et 30% sur les piscines. Certes, financièrement, les temps de retour sont relativement longs, mais c'est ainsi que l'on prépare sérieusement l'avenir. Même si, parfois, cette

perception par l'utilisateur n'est pas forcément évidente. ■

LA CENTRALE À BIOMASSE EST UN BEL EXEMPLE DE CE QUE NOUS FAISONS.

L'année du climat à Metz : l'agenda

DU 9 AU 24 MAI

QUINZAINE DU COMMERCE ÉQUITABLE

Labellisée « territoire de commerce équitable », Metz organise la 15^e édition de cette quinzaine placée sous le signe de la sensibilisation aux choix quotidiens de consommation. Projections-débats, expositions, marché solidaire, découverte et dégustation de produits équitables constituent d'ordinaire les réjouissances de la quinzaine.

DU 30 MAI AU 5 JUIN

SEMAINE EUROPÉENNE DU DÉVELOPPEMENT DURABLE ET JOURNÉE MONDIALE DE L'ENVIRONNEMENT

Un programme varié pour petits et grands : expositions, spectacles et animations, ou comment devenir un consommateur et un citoyen écoresponsable tout en s'amusant. À ne pas manquer, le spectacle théâtral déjanté et innovant « Atmosphère Atmosphère », joué lors de trois représentations exceptionnelles, deux en journée pour les enfants et une en soirée pour les adultes, le 2 juin à la BAM. De la naissance de la planète à la lutte pour le pouvoir entre deux supers héros écologiques, les spectateurs sont régulièrement sollicités et deviennent contributeurs, notamment grâce aux éco-capteurs, sorte de transmetteurs ridicules capables de recevoir les ondes cérébrales et les pensées du public. Fantaisie et amusement garantis !

3 OCTOBRE

FÊTE DE L'ÉCOLOGIE & FÊTE DE L'ÉNERGIE

Liés exceptionnellement en 2015, les deux événements donneront l'occasion de fêter doublement le développement durable. La place Saint-Louis accueillera une caravane lors de la fête de l'énergie, animation itinérante proposant spectacles, jeux, ateliers et espaces de conseil sur les économies d'énergie. Les Récollets, lieu emblématique de l'écologie urbaine, abrite le siège de la maison des alternatives écologiques et citoyennes qui regroupe les associations locales œuvrant en faveur du développement durable. Ces dernières fêteront l'écologie en mettant en place de nombreux stands (vente de produits équitables, buvette et casse-croûtes bio), en organisant des conférences, en proposant des spectacles, expositions et jeux pour petits et grands.

DU 3 NOVEMBRE AU 1^{er} DÉCEMBRE, TOUS LES MARDIS À 19H CYCLE DE CONFÉRENCES SUR LA BIODIVERSITÉ ET LES CHANGEMENTS CLIMATIQUES

Des experts se relaieront tous les mardis pour aborder les problèmes relatifs à l'impact du changement climatique sur la biodiversité. La perte de celle-ci induit des modifications profondes des écosystèmes indispensables à la survie et au bien-être des sociétés. Les Récollets offrent à tous la possibilité d'en savoir plus sur les enjeux majeurs de l'écologie. ■

Et aussi...

→ Les 25 et 26 mars et le 2 avril, les Bibliothèques Médiathèques de Metz proposent la **Quinzaine de l'écologie, de l'environnement et Cie**, une série d'animations se déroulant à l'association AMIs et à la bibliothèque de la Patrotte. Au programme: ateliers papier mâché, brico récup', pliage de livre, cafés klatsch pour informer les familles sur les éco-gestes ou encore spectacle clownesque jeune public.

→ **1 heure sans lumière**, le 28 mars de 20h30 à 21h30, et le **Jour de la Nuit**, du 10 au 11 octobre, sont des actions de sensibilisation auxquelles s'associe la Ville de Metz en éteignant une soixantaine de bâtiments et monuments emblématiques de la ville. Objectifs: sensibiliser à la maîtrise de la consommation d'énergie et à la réduction de la pollution lumineuse.

→ De mai à juin, **animations avec les écoliers messins** sur les conséquences du changement climatique, son impact sur les plantes, les sols, les animaux, etc. Les enfants des écoles messines se rendront à l'espace naturel pédagogique et convivial des Hauts de Vallières où l'association CPN les Coquelicots les accueillera.

→ Au mois d'octobre débutera le **défi des Familles à énergie positive**, actions conviviales, concrètes et mesurables, menées par des équipes de plusieurs foyers qui tentent d'économiser le plus d'énergie possible sur leurs consommations domestiques.

→ Retrouvez tout au long de l'année les programmations complètes et détaillées dans Metz Mag et sur metz.fr

« Des atouts considérables »

Face aux nouveaux enjeux de consommation, les états généraux du commerce ont permis d'échanger sur le centre-ville et sur le commerce connecté. Sens des réalités et optimisme au rendez-vous.

Appelons ça l'effet George Clooney, du nom du porte-étendard de la marque Nespresso, dont le portrait trône d'ailleurs ostensiblement en vitrine rue des Clercs, comme si l'acteur superstar s'apprêtait à accoster les passants (et les passantes) pour leur proposer un café. Alors même que la boutique n'avait pas encore ouvert ses portes, une enquête menée le samedi 18 octobre et le samedi 29 novembre dans les rues du plateau piétonnier auprès de 911 personnes indique déjà l'importance de Nespresso pour l'attractivité commerciale de Metz. « Le centre-ville, égrène l'universitaire Mathias Boquet, pilote de cette étude réalisée pour Metz Métropole Développement, ce sont des commerces de proximité, des services en agence, de l'alimentation spécialisée, des boutiques indépendantes. Ce sont aussi des marques, et Nespresso a très souvent été cité par les personnes interrogées. »

Les résultats de l'enquête ont été dévoilés en ouverture des états généraux du commerce, septièmes du genre, organisés le lundi 2 mars à l'Arsenal. Ils établissent une sorte de pedigree du visiteur arpenteant les artères commerçantes du centre-ville le samedi : 40 ans de moyenne d'âge ; cadre dans 22 % des cas, étudiant dans 21 % des cas. On apprend que 11 % des passants seulement sont accompagnés d'enfants, que 63 % viennent déjà au moins une fois dans la semaine, et que les personnes travaillant en centre-ville ou à proximité représentent un quart des visiteurs. « La clientèle du centre-ville est une clientèle fidèle », analyse Mathias Boquet. La durée moyenne d'une visite est d'une heure quarante-cinq, pour les motifs suivants : achats (38 %), promenade (31 %), achats alimentaires (22 %), restauration (20 %). Mais 18 % des visiteurs venus pour une autre raison effectuent quand même un achat, et 22 % vont au restaurant en plus d'accomplir l'activité prévue.

« Un papillon »

Spécialiste des questions liées au commerce en ville, professeur à l'Université de Bourgogne, Marc Filser livre quelques indications qui ne laissent assurément pas le public mesquin indifférent : « La facteur touristique est un élément de dynamisation majeur du commerce. » Il évoque Primark, magasin de vêtements qui s'installera à Muse, face au Centre Pompidou-Metz, fin 2017 :

« Dès sa première année en France, Primark a vendu en un an autant que La Redoute ! » « Le consommateur est un papillon, résume-t-il, il aime bien les choses nouvelles, il veut

être stimulé. Metz a des atouts considérables : les deux enseignes nationales de grands magasins (Printemps et Galeries Lafayette), des enseignes spécialisées puissantes, une réelle complémentarité entre chaînes et indépen-

« NOUS RÉALISONS 40 À 45% DE NOTRE CHIFFRE D'AFFAIRE SUR INTERNET. CE QUI NOUS A PERMIS D'OUVRIR DEUX NOUVEAUX MAGASINS. » JEAN-MICHEL GSELL, DES MAROQUINERIES GSELL.

dants, et une accessibilité remarquable grâce à l'échangeur autoroutier et à Mettis qui dessert l'entrée du plateau piétonnier. »

Parmi les informations délivrées par Marc Filser, celle-ci : « Pour la première fois, en 2014, en France, moins de 50% des achats effectués sur internet ont été livrés à domicile. Le retrait en magasin ou dans des points de re-

trait comme La Poste est majoritaire ! » Transition toute trouvée vers le deuxième sujet abordé lors de ces états généraux : le e-commerce, ou commerce connecté. 300 sociétés le pratiquent sur Metz et son agglomération. Tout en soulignant que 62 % des internautes effectuent des achats sur internet, Xavière Tallent, conseillère en stratégie numérique, rappelle que si le web n'empêche ni l'information, ni la transaction, en revanche





«l'émotion» reste l'apanage du point de vente. La preuve par l'exemple messin avec Jean-Michel Gsell, des magasins de maroquinerie du même nom. Sa société s'est lancée sur internet en 1999, créant son premier site marchand l'année suivante. «Depuis, dit-il, nous avons ouvert deux magasins grâce aux bénéfices générés par le site. Internet aide clairement à la vente en magasin. Si nous n'étions pas allés sur le web, nous ne nous serions pas autant développés...» CQFD... ■

↑ Le maire de Metz entouré, de gauche à droite, du président de la chambre de commerce et d'industrie, de l'animateur des états généraux, du président de Metz Métropole et du président de la chambre de métiers et de l'artisanat.

En vue



Bernard Gille

Empesage, tuyautage, apprêtage, amidonnage ... tant de mots méconnus par beaucoup d'entre nous, qu'emploie pourtant Bernard Gille au quotidien. Voilà bientôt 40 ans qu'il exerce sa passion et 20 ans qu'il a installé son pressing «Merlin» dans le quartier du Sablon! Cet artiste du tissu ne se contente pas de recevoir vos vêtements, de les laver et de les repasser. Il met tout en œuvre afin que chaque pièce rendue à son propriétaire soit comme neuve. «Je ne peux pas faire des miracles mais j'essaie toujours de satisfaire le client. J'étudie les taches, les tissus, les formes afin de répondre au mieux aux demandes».

Les dimanches et lundis, jours de repos, Bernard Gille continue de travailler, mais sur des pièces de collections essentiellement. Il aime notamment utiliser des fers anciens afin de réaliser des «tuyautés» sur des bords de coiffes ou de cols par exemple. Travail très minutieux et précis, deux qualités essentielles dans son travail qui lui ont permis de remporter le titre de Meilleur ouvrier de France en «apprêtage-nettoyage», en 2004! ■

→ Pressing Merlin,
17 rue Saint-Pierre,
03 87 55 68 96



L'expression des

Groupe municipal d'union de la droite et du centre



La République n'est pas le communautarisme

Décidément, notre temps est bien troublé. Le terroriste de Copenhague vient d'emprunter le même chemin barbare que ceux de Paris en s'en prenant à la fois à un journaliste, symbole de la liberté d'expression et aux juifs.

Aux portes de la Moselle, à Sarre-Union, des adolescents profanent un cimetière, marquant une fois de plus l'échec du modèle de notre école qui ne sait plus transmettre les valeurs qui font la civilisation.

Ces deux événements qui suivent le choc des attentats de Paris, démontrent à l'évidence que certaines explications ou excuses émanant de la gauche ne tiennent plus. Nous avons entendu « *apartheid* », manque de moyens pour les banlieues ... Or quand

on connaît les efforts engagés et les moyens donnés à la politique de la ville, tout ceci relève du mauvais diagnostic.

Pourquoi le gouvernement trouve-t-il plus urgent de supprimer les notes à l'école plutôt que de rétablir l'autorité perdue ou de renforcer l'instruction civique ? Pourquoi le laxisme de Mme Taubira en matière de justice est-il toujours à la mode à gauche alors que la gravité de la situation réclame rigueur et courage ?

Comme on ne peut admettre l'antisémitisme qui a déjà fait tant de ravages, il est temps de passer des discours et des bons sentiments aux actes. Il faut donner la priorité à la lutte contre l'islamisme radical et contre les communautarismes qui lui servent de relais.

Il faut enfin oser nommer les choses et dire qu'il existe de par le monde un islamo-fascisme. Cela nécessite une riposte générale contre tous ces actes barbares commis en Europe contre les journalistes, les policiers, les juifs ou les musulmans eux-mêmes et au Moyen-Orient, contre les chrétiens syriaques d'Irak et de Syrie ou les coptes d'Égypte.

Ce qui a fait la force de la France par le passé, c'est la volonté d'assimilation, condition fondamentale d'une réelle union nationale. Il faut revenir aux sources, c'est-à-dire revenir aux valeurs de la République. ■

Marie-Jo Zimmermann



Patrick Thil, Martine Nicolas, Nathalie Colin-Oesterlé, Emmanuel Lebeau, Caroline Audouy, Julien Husson, Yves Wendling, Patricia Arnold-Martin

Rassemblement Bleu Marine pour Metz



Vos élus FN-RBM, des élus utiles pour relayer vos préoccupations

Un projet immobilier à l'architecture extravagante, signé d'un « designer branché », fait beaucoup de bruit à Metz. Mais là n'est pas l'essentiel pour les Messins.

Pour beaucoup, « immobilier » signifie d'abord trouver un logement au loyer et charges supportables, accéder au parc social, ou pour les plus démunis, avoir un toit pour dormir !

Pendant que les socialistes s'affairent sur la ZAC de l'Amphithéâtre, ses hôtels, son Palais des Congrès, la ville entière dépérit : logements vacants, commerces à louer, bureaux vides. La logique impose de résorber d'abord cette vacance qui nuit à l'image de Metz, à son équilibre, à sa vitalité commerciale.

L'attente risque d'être interminable pour Bon-Secours, comme elle l'est à Devant-Les-Ponts, pour rénover le cœur du quartier : la Caserne Desvallières (comme le fut Grandmaison à Queuleu). La municipalité PS préfère bétonner les terres maraîchères de la ZAC du Sansonnet pour y planter des logements uniformisés. A quand un vrai développement harmonieux et durable, enfin au service des Messins ? ■



Françoise Grolet

Thierry Gourlot,
Bérangère Thomas,
Jean-Michel Rossion.

Indépendants



Sécurité : action et prévention

Le mois dernier, nous avons soutenu la décision d'armer la police municipale. Pour autant, cette mesure ne doit pas être un coup politique du maire de Metz. Elle doit s'accompagner d'une réflexion plus large sur les missions d'interventions confiées à la police municipale et sur la politique de formation de nos agents. Par ailleurs, il ne faut pas oublier tous les dispositifs de prévention que le maire peut et doit déployer, notamment à travers la politique de la ville. ■



Jérémy Aldrin

président de la Commission
des finances (UMP)
et Christine Singer

groupes politiques

Fier(e)s d'être Messin(e)s



Décider ensemble et partager la ville

Depuis 2008, notre choix a été de faire participer les Messins à l'action des élus à travers une présence de terrain importante, des rencontres régulières avec les habitants et des dispositifs de démocratie participative allant des Comités de quartiers jusqu'au budget participatif. Ce choix d'une gestion partagée est un choix de confiance dans des décisions collectives. Pour construire son avenir, Metz doit compter sur les atouts que sont ses habitants et ses quartiers-villages.

S'associer et construire ensemble la ville que nous voulons

La participation des habitants à Metz, ce sont de nombreux dispositifs cohérents. Le lancement récent des 11 nouveaux Comités de quartiers, du Conseil de la culture, l'existence d'un Conseil économique et social, d'un Conseil municipal des enfants et d'un Conseil de la vie étudiante s'intègrent parfaitement dans cette logique : partir de l'expérience et du vécu de nos concitoyens, acteurs engagés, bénévoles associatifs, « experts » ou non pour partager les idées, informer sur nos choix et construire ensemble la vie de nos quartiers et de la cité.

Participer c'est bien, décider pour son quartier c'est mieux !

La démocratie participative serait inachevée si elle ne comportait pas un volet financier. C'est l'esprit du budget participatif d'un million d'euros par an que nous avons lancé en 2014. Promesse de campagne, ce budget est mis à la disposition des Messins pour proposer des projets et rendre leur quartier plus agréable. Pour 2014, ce sont près de 287 projets proposés et 47 projets retenus par les habitants eux-mêmes dont l'aménagement du parc Villars de la Patrotte, le compostage collectif en Nouvelle Ville, le parcours de santé à la Grange-aux-Bois, la mise en valeur du chemin des remparts, etc. Notez dès maintenant que le prochain appel à projets pour le budget 2015 débutera le 9 mars prochain !

Le talent, la diversité et le dévouement de nos concitoyens en faveur de la ville et de nos quartiers sont le supplément d'âme de Metz, ils en sont la première richesse. ■

Jean-Louis Lecocq,

Vice-président du groupe majoritaire Fiers d'être Messins
Adjoint au maire à la propreté urbaine
Facebook : Fiers D'être Messins
Twitter : @metzavenir



Et maintenant ?

Les événements tragiques de début janvier ont révélé une fracture sociale qui grandit depuis 2008. Il y a 40 % de chômeurs de longue durée en plus et des minima sociaux en hausse de 25 %. Trop d'enfants d'ouvrier ou d'employé exercent un emploi identique à leurs parents après leurs études. Quant aux inégalités de revenu entre riches et pauvres, elles sont au plus haut niveau depuis 30 ans.

Répondre à ces sujets doit être la priorité d'une politique de gauche. ■

Danielle Bori,

Gilbert Krausener,

les élus communistes

Groupe EELV



Des départements pour quoi faire ?

Le mille-feuilles français a encore de beaux jours devant lui. Loin de vouloir réduire les strates d'élus, la réforme territoriale en cours donne l'impression que rien ne bougera ; le niveau départemental qui aurait pu fusionner avec l'échelon région, a été gardé avec des conseils départementaux dont on ne connaît pas encore les compétences.

Difficile également pour les candidats de présenter de programmes politiques sans savoir sur quels sujets ils auront à plancher !

Pour notre part, nous avons décidé de ne pas présenter de candidat à cette élection départementale sur les cantons messins. ■

Marie Anne Isler Béguin,

Marylin Molinet, René Darbois



Groupe Démocrates Centristes & Indépendants



Aimer Metz

Mes déplacements en France m'imposent la découverte de revues techniques, d'urbanisme ou de commerce, de façon de faire ou d'échanger différentes. Avec mes interlocuteurs je ne résiste jamais au plaisir de dire le vivre à Metz, l'étendue de ses richesses comme de ses qualités et agréments... en toute objectivité.

Comparer, met en relief le travail de l'équipe qui gère la ville au quotidien, attentive aux besoins des Messins. Les décisions prises, les services apportés à la collectivité peuvent légitimement rendre jalouses de grandes villes.

Méconnaître ce qui se fait chez nos voisins incite trop souvent à penser que c'est mieux ailleurs. Les faits sont tout autres. En donnant largement la parole aux Messins nous maintiendrons, ensemble, Metz dans le peloton de tête des villes où il fait bon et envie de vivre. ■

Guy Cambianica,

Agnès Migaud, Catherine Morel,
Raphaël Pitti, Myriam Sagrafena.



Le Livre à Metz de A à Z

9 > 12 avril Un festival littéraire qui explore le mauvais genre et rassemble près de 200 romanciers, journalistes, dessinateurs? Rendez-vous place de la République et un peu partout en ville pour Le Livre à Metz. Metz Mag en écrit ici la préface, façon abécédaire...

Pratique

- **Le Livre à Metz**, festival Littérature & Journalisme, se déroule **du jeudi 9 au dimanche 12 avril**.
- **Grande librairie**, place de la République, du vendredi 10 au dimanche 12 avril, de 10 h à 19 h (18 h le dimanche) sans interruption. Entrée gratuite.
- **Rencontres, tables-rondes, entretiens, débats** à l'Arsenal, à Saint-Pierre-aux-Nonnains, dans les médiathèques, chez les libraires et dans de nombreux endroits à travers la ville: programme complet sur lelivreametz.com
- **Entrée libre et gratuite** pour toutes les activités proposées, dans la limite des places disponibles.

9 > 12 AVRIL 2015

LE LIVRE À METZ

LITTÉRATURE & JOURNALISME

PLACE DE LA RÉPUBLIQUE - METZ

Animation. Des livres et des écrivains, mais pas que. Des débats et des échanges, mais pas seulement. Nouvelle présidente d'un festival adoptant une dénomination plus lisible (« Le Livre à Metz » succède à « Littérature & Journalisme »), Aline Brunwasser promet un événement « festif et rassembleur », qui se remarque partout dans la ville. Attendez-vous donc à croiser (et à entendre) des crieurs de rue. La fanfare Couche-tard sera également de la partie. Entre autres.

Bibliothèques-médiathèques de Metz vivront évidemment au rythme de l'événement, avec des événements entre leurs murs et une présence active place de la République.

Cinquante auteurs lorrains présents sous le chapiteau de la grande librairie. Les régionaux de l'étape sont fidèles au rendez-vous!

Dessinateurs, mais aussi caricaturistes, auteurs de BD... Parmi eux, Chloé Cruchaudet, à qui on doit un album de bande dessinée intitulé *Mauvais genre*. Ça tombe très bien!

Échanges, du jeudi soir au dimanche après-midi. La lecture n'étant pas qu'un plaisir solitaire, entretiens et tables rondes enrichiront le festival, sans oublier les possibilités de rencontrer les auteurs place de la République. Des apéros littéraires sont même programmés dans plusieurs bars de la ville. Lire, c'est convivial!

Frédéric Beigbeder est l'invité d'honneur du Livre à Metz. Directeur de la rédaction du renaissant magazine *Lui*, il a reçu le prix Renaudot en 2009 pour *Un Roman français*. Son premier roman, écrit à l'âge de 25 ans, s'intitulait *Mémoires d'un jeune homme dérangé*. Il se prêtera au jeu du grand entretien le vendredi soir à Saint-Pierre-aux-Nonnains.

Gomorra, le livre, s'est vendu à plus de quatre millions d'exemplaires dans le monde, avant d'être adapté au cinéma, puis tout récemment à la télévision. Son auteur, Roberto Saviano, est menacé de mort par la mafia napolitaine, dont il décrit le fonctionnement. Il ouvrira le festival grâce à une vidéo-conférence, le jeudi soir, au cours de laquelle il répondra aux questions du public messin.

Humour au rendez-vous. Humour caustique par exemple avec Christophe Conte et ses billets durs, ou avec Gauz et son sens de la satire sociale. Humour-pastiche aussi avec Clémentine Mélois qui détourne les titres et les couvertures des grands classiques de la littérature, du Maudit Bic de Melville au Père et gey de Tolstoï. Ils seront tous à Metz!

Irrévérence. Le mauvais genre, thème du festival, se décline dans tous les domaines littéraires. Quelques-uns des participants pourraient en parler longtemps, après avoir beaucoup écrit: c'est d'ailleurs ce qu'ils feront, de l'imper-tinent Jean-Louis Fournier au mauvais garçon Nan Arouseau, en passant par le philosophe forain Alain Guyard...

Journalistes (et écrivains), ils sont ici chez eux. La plupart sont des habitués du rendez-vous messin, certains y viennent pour la première fois. Retrouvailles ou première fois donc pour Florence Aubenas, pour Edwy Plenel et Fabrice Arfi, pour Sorj Chalandon, Adrien Bosc, Philippe Meyer, Régis Jauffret...

Krafft, Raphaël de son prénom, propose pour la première fois de restituer un travail d'écriture accompli actuellement à l'occasion d'une résidence dans le pays de Bitche.

Libraires. Neuf libraires indépendants de Metz auront leur place sous le grand chapiteau de la place de la République.

Marie-Aude Murail, auteur de très nombreux livres pour le jeune public, est l'invitée d'honneur de la déclinaison « jeunesse » du festival. Un programme qui placera le journal de Spirou sous le feu des projecteurs.

Nouveauté 2015 parmi d'autres: un « Goûter d'écoute » proposé par Arte Radio. Du « cinéma pour les oreilles » à l'Arsenal.

« **Oh, Boy!** », Molière 2010 du « spectacle jeune public », qui raconte l'histoire d'une fratrie, sera joué le samedi (14 h 30) à l'Arsenal. Entrée gratuite!

Prix Goncourt 2014 avec *Pas pleurer*, Lydie Salvayre figure parmi les personnalités attendues à Metz.

Quartiers. Le festival a son épicerie place de la République, mais il essaime partout: dans les médiathèques, les maisons de retraite, les hôpitaux, au centre pénitentiaire aussi où interviendront des auteurs.

République, place bien nommée où le livre, étendard de la liberté d'expression, sera roi. Pendant trois jours, entre 180 et 200 auteurs passeront sous le chapiteau de la grande librairie.

Sourds et muets pourront compter sur des interprètes en langue des signes, présents dans la grande librairie, afin de pouvoir échanger avec leurs auteurs préférés.

Tous les renseignements utiles sur la programmation du festival seront à retrouver sur internet: lelivreametz.com.

Une vie, comme celle de Michel Denisot. Ou plutôt des *Brèves de vies*, du nom du recueil de souvenirs que le journaliste touche-à-tout viendra dédicacer pendant le festival.

Voisins belges à l'honneur! Terre d'irrévérence, le royaume de Belgique investit la place de la République avec des auteurs de BD (François Schuiten et Benoît Peeters), et des romanciers (Tom Lanoye, Inkoli-Jean Bofane)...

Work in progress au menu! Autrement et mieux dit, un atelier au cours duquel des auteurs lisent leurs propres textes tout juste écrits. Confirmés ou non, les voilà tous sur la même ligne: révéler leur travail à un public invité à réagir à chaud.

X et la notion de genre, un genre littéraire? Beaucoup d'écrivains ont exploré le sujet et certains, à l'image d'Abdellah Taïa, viennent l'évoquer.

Yan Lindingre est Messin et rédacteur en chef de *Fluide Glacial*. Deux bonnes raisons pour fêter les 40 ans du mensuel de bande dessinée humoristique à l'occasion du festival. Binet, Goossens, Berbérian, Léandri et une dizaine d'autres membres de l'équipe promettent une fête déraisonnable et pleine de surprises.

Z comme la dernière lettre, ou la dernière page du Livre à Metz: « Et vivre était sublime », de Nicolas Rey et Mathieu Saikali, en lecture et en musique. ■



Deux soirées avec Pierre Henry

26 et 27 mars Compositeur inventif, Pierre Henry revient à l'Arsenal pour y proposer Fanfare et arc-en-ciel. Il retrouve aussi Mié Coquempot le temps d'une pièce chorégraphiée.



↑ Pierre Henry de retour à l'Arsenal: immanquable!
Photo Léa Crespi.

Il y a deux ans et demi, Pierre Henry avait gratifié le public de l'Arsenal d'une interprétation de sa très fameuse « Messe pour le temps présent », œuvre mondialement connue composée en 1967 à l'attention du chorégraphe Maurice Béjart, musique savante et populaire à la fois. Cette fois, cet éternel novateur revient à l'Arse-

nal le 27 mars pour une création intitulée Fanfare et arc-en-ciel. Voici ce qu'en dit Pierre Henry lui-même, octogénaire inlassable, précurseur des musiques électroniques, mais pas seulement: « Ce nouvel ouvrage sonore pour lequel je me considère comme un filmeur de musique, avide d'impressions, comportera deux parties s'opposant

esthétiquement. La Fanfare, inspirée de La Péri de Paul Dukas, sera petit à petit pulvérisée sous forme de pluie sonore, secouée d'orage et de tremblement de terre. Puis tout cessera et apparaîtra un arc-en-ciel de sept couleurs, dont la matière première sera issue d'une combinaison de sons larsens datant de l'époque de ma Deuxième symphonie (1972) associés à une gamme de virtuosité venant de mes pianos préparés. Le programme de cette soirée comprendra également comme lever de rideau Fluide et mobilité d'un larsen (1962), ces sons larsens ont été réalisés en 1950. Fanfare et arc-en-ciel est pour moi l'éclairage intime du tourbillon de la vie. »

La veille, l'Arsenal proposera déjà plus qu'un avant-goût de ces retrouvailles tant attendues avec Pierre Henry grâce à Rythm, de la chorégraphe Mié Coquempot. Le compositeur et la chorégraphe ont déjà collaboré en 2012 pour PH, pièce créée à partir de musiques de Pierre Henry. Cette fois le processus de création s'inverse, la musique est conçue d'après la danse. « J'ose penser que Pierre Henry s'offre et m'offre un cadeau. C'est un pari fou de sciemment unir nos créations dans ce désordre. Nous le vivons, au fil de notre travail comme la possibilité de la liberté », explique la chorégraphe. ■

Concert de printemps à l'Arsenal

15 mars L'harmonie municipale accueille Bastien Baومت, jeune soliste français reconnu mondialement, pour le concert de printemps à l'Arsenal.



↑ Bastien Baومت se joint aux musiciens de l'harmonie municipale.

Bastien Baومت est diplômé du Conservatoire national supérieur de musique de Paris et lauréat de concours internationaux à l'euphonium, tuba ténor de la famille des cuivres à perce conique. Il donnera en première française « UFO concerto » de Johan de Meij, pièce commandée par l'UFO Consortium aux États-Unis.

Le soliste interviendra dans la seconde partie du concert avec « Harlequin » de Philip Sparke, une œuvre composée de deux mouvements. L'un très expressif utilise toute la palette sonore de l'euphonium; le second, très festif permettra au musicien de déployer toute sa virtuosité.

L'orchestre interprétera également des musiques traditionnelles: « Orientales » de Thomas Doss, « Quatre danses Tziganes » avec « Puszta » de Jan Van der Roost, ainsi que les « Danses Bulgares » de Franco Cesarini. C'est avec « Innuendo » du groupe Queen, revisité façon flamenco, que l'harmonie municipale achèvera ce programme multiculturel. ■

→ Concert gratuit, dimanche 15 mars à 16h. Les places sont à retirer à partir du mardi 10 mars dès 13 h à l'Arsenal.



Le visage de Metz dans l'entre-deux-guerres

2 avril > 3 juillet Les archives municipales ont conçu et réalisé une exposition sur l'entre-deux-guerres (1871-1914) : « Metz annexée, un nouveau visage ».

Ville doublement millénaire, chargée d'histoire, Metz s'est trouvée « métamorphosée » par les années d'annexion, de 1871 à la déclaration de guerre d'août 1914.

43 ans d'histoire

La guerre franco-prussienne de 1870 a pour conséquence la chute de l'Empire français de Napoléon III et la proclamation de l'Empire allemand de Guillaume I^{er}.

Lors du Traité de Francfort du 10 mai 1871, six arrondissements de la Moselle et de la Meurthe, ainsi que l'Alsace, sont officiellement annexés à l'Empire allemand pour former la Terre d'Empire d'Alsace-Lorraine ou « Reichsland Elsass-Lothringen ».

La ville de Metz devient donc une ville allemande avec toutes les conséquences que cela implique : germanisation, remodelage urbanistique, constructions nouvelles... et ceci jusqu'au retour de la ville à la France après la Première Guerre mondiale.

Mais le souvenir de l'ancienne patrie, malgré l'écoulement du temps, survit grâce à la constance et aux efforts de nombreuses associations pour maintenir vivant ce qui peut encore l'être et sauvegarder ainsi des liens de cœur et d'esprit avec la France.

La vie politique

Paul Bezanson devient maire en 1871. La désignation est approuvée par l'Empereur mais, en janvier 1877, Bezanson et ses adjoints sont révoqués. À partir de ce moment-là, administrateurs et maires élus alternent. Des hommes se succèdent pour des durées plus ou moins longues : le baron de Freyberg, administrateur, Alexander Halm, le baron et magistrat Sigismond von Kramer, l'avocat Franz Stroever, Paul Böhmer, l'avocat Roger Forêt.

Des rattachements de 1908 à 1914

Pour se développer et s'agrandir, des discussions avec les communes avoisinantes de Metz vont s'engager. Un rattachement à la ville phare devient une nécessité politique et économique. Pour Metz, c'est la promesse « d'un grand et bel avenir » et pour les « autres faubourgs un exemple de devoir de citoyen et de civisme ». Ses pourparlers vont déboucher sur le rattachement le 1^{er} avril 1908 de la commune de Devant-les-Ponts. À la même date, Plantières-Queuleu cesse aussi d'être une commune. Le 1^{er} avril 1914, c'est au tour du Sablon, commune sur la rive gauche de la Seille, d'être rattaché à Metz. ■

→ Exposition visible aux archives municipales de Metz, 1/3 rue des Récollets à Metz, du lundi au vendredi, de 13h à 17h. Entrée libre.

Commissaire de l'exposition : Gérard Sins. Comité scientifique : Gérard Sins, Thierry Deprez, Alexandra Corsaint et Guillaume Hiegel.

← La porte des Allemands, ainsi que l'enceinte jusqu'au confluent de la Seille avec le bras de la Moselle (1,5 km de fortification)

La chasse aux sons

Jusqu'au 7 avril

Une grande chasse aux sons est lancée depuis quelques jours dans tous les quartiers messins. Répondant au nom de « Sounds of Metz* », ce projet collaboratif, inspiré de l'application « Urban Remix » de Jason Freeman (Georgia Tech Atlanta) a été pensé par la Ville de Metz et Metz en Scènes, en partenariat avec Georgia Tech Lorraine.

Si tu as entre 10 et 18 ans, ce projet s'adresse à toi ! Pour y participer, il suffit de te rendre dans le centre social, la maison des jeunes et de la culture ou encore l'association de ton quartier et de t'inscrire individuellement. Tu as jusqu'au 7 avril pour récolter les sons de ton quartier qui seront ensuite triés en partenariat avec la BAM. Étape suivante : le hackathon musical organisé du 8 au 10 mai avec TCRM-Blida. Il sera l'occasion pour des développeurs informatiques, des bricoleurs géniaux, des musiciens de tous bords, de se réunir, pour créer ensemble de nouveaux objets musicaux, durant 48h non-stop. Si ton son est sélectionné, il sera remis aux créateurs de musique. Les résultats des collectes et des applications seront connus dès le lendemain. Tes sons pourront ensuite être réutilisés dans des remix, des compositions musicales et feront l'objet de présentations publiques avant la fin de la saison ! Le meilleur collecteur de chaque quartier recevra en cadeau des places de concert à la BAM. ■

↑ * « Sons de Metz »

→ Plus de renseignements auprès des associations participantes (liste sur metz.fr) ou Allo Mairie, 0 800 891 891 (numéro vert, appel gratuit depuis un poste fixe).

Prix Hussenot

Jusqu'au 31 mars

La Société des amis des arts et du musée de la Cour d'or (SAAM) lance le premier prix artistique Auguste-Hussenot, un concours ouvert à tous les artistes, professionnels ou amateurs nés, domiciliés ou travaillant dans la Grande Région. Le prix sera décerné en octobre 2015 par un jury composé de neuf membres dont le président et trois membres de la SAAM, deux conservateurs du musée de la Cour d'Or et trois experts choisis pour leur compétence artistique. Les inscriptions sont ouvertes jusqu'au 31 mars 2015. ■

→ Règlement sur le blog de la SAAM : amisdelacourdor.canalblog.com

L'art joue l'ouverture

21 > 22 mars « Parcours d'artistes », c'est l'ouverture d'ateliers, de lieux de production qui soutiennent les artistes locaux. Un moment riche d'échanges, de découvertes, et d'acquisition d'œuvres.

Depuis 5 ans, un week-end par an à Metz, les ateliers d'artistes et les lieux d'arts sont ouverts au grand public. L'idée de « Parcours d'artistes » est née en 2008. « À l'époque, Philippe Buiatti, sculpteur rue Taison, est venu me trouver en me proposant d'ouvrir nos ateliers au public le temps d'un week-end », raconte Patricia Gérardin, graveur dans son atelier à La Bottega. « Nous avons ouvert la première année nos ateliers principalement dans la rue Taison. Nous souhaitons montrer au public notre savoir-faire, expliquer le processus de création artistique. Nous avons l'envie de vendre nos œuvres comme à la Renaissance », commente l'artiste, par ail-

leurs secrétaire de l'association « Parcours d'artistes ». Le public a très vite répondu au rendez-vous. D'année en année, la manifestation s'est intensifiée, d'autres ateliers et galeries d'arts ont rejoint l'aventure. « La Ville de Metz nous a soutenus très vite en mettant à notre disposition des lieux municipaux comme l'Église des Trinitaires, TCRM-Blida ou, cette année, la porte des Allemands. »

Public familial

L'association a noué de solides partenariats avec l'Ésal, l'École supérieure d'arts de Lorraine, ainsi qu'avec le département Arts plastiques de l'Université de Lorraine. « Nous avons développé la média-

tion avec les étudiants, en proposant des visites guidées dans les ateliers. Les étudiants présentent également leurs travaux », explique Patricia Gérardin.

« Parcours d'artistes » est ainsi devenu un événement patrimonial. « Il réunit un public familial, bienveillant et curieux, qui s'intéresse à notre métier », résume Patricia Gérardin. ■

→ Liste des artistes participants, programme et informations : parcoursdartistes.org ou metz.fr

→ Soirée de clôture le dimanche 22 mars à 19h à l'Église des Trinitaires

↓ Patricia Gérardin, graveur, dans son atelier à La Bottega.

Parcours d'artistes en quelques chiffres

17 artistes

43 lieux avec 5 nouveaux ateliers

1 cellule au centre St-Jacques

1 600 visiteurs lors de la précédente édition



Objectif santé

Toute l'année De nombreuses actions de sensibilisation et de prévention sont mises en œuvre en faveur de la santé des Messins. Rappel...

Qu'ils soient physiques, sociaux, mentaux ou environnementaux, les défis à relever en matière de santé sont nombreux. Soucieuse du bien-être de ses habitants et de leur cadre de vie, la Ville de Metz met en œuvre et soutient une série d'actions concrètes en faveur de la santé et de l'agrément de chacun. Cette politique de prévention est menée au niveau local par Catherine Morel, conseillère municipale déléguée à la santé, en étroite partenariat avec des associations, institutions et organismes spécialisés.

Engagée depuis 2009 dans le réseau français des Villes-Santé de l'Organisation mondiale de la santé (OMS), la Ville de Metz s'est inscrite dans la démarche d'Ateliers Santé Ville avec la volonté de renforcer l'action contre les inégalités sociales et territoriales de santé. «Le partage d'information et d'expérience avec les autres membres du réseau de l'OMS est une richesse pour construire et adapter notre politique de santé. En tant que sage-femme, la santé a toujours été une de mes préoccupations. Pour moi, l'accès et le droit aux soins doivent être une réalité de tous les jours, sans y oublier la prévention», explique Catherine Morel. «Si on considère la santé au sens de la charte d'Ottawa de 1986, la bonne santé est une ressource pour le développement social, économique et individuel, la Ville de Metz y trouve toute sa place en jouant un rôle capital dans la promotion de la santé en se préoccupant des différents facteurs favorables et défavorables qui influent sur la santé. L'échelon local est important pour lutter contre les inégalités, la municipalité est au centre des réalités de terrains. Un travail est en cours pour la construction des contrats locaux de santé, du conseil local de santé mentale et la continuité des Ateliers Santé-Ville.»

À vos baskets mesdames

En passe de devenir une véritable institution, la course "La messine", organisée au profit de la lutte contre le cancer du sein nous donne rendez-vous le 1^{er} mai. S'engager pour une bonne cause, sensibiliser les Mosellanes au dépistage tout en pratiquant une activité sportive c'est le défi que proposent les organisateurs. «Quelle belle mani-

festation!», s'enthousiasme Catherine Morel. Elle regroupe depuis 2012 des milliers de femmes venues courir ou marcher pour lutter contre le cancer du sein! «Je trouve que c'est une magnifique action de solidarité et un important message de prévention. Le cancer du sein est le premier cancer de la femme dans les pays occidentaux. Un dépistage précoce reste le principal moyen de lutter contre la maladie. Il permet d'en améliorer considérablement l'issue. J'encourage toutes les Messines à y participer!» ■

↓ La Messine, épreuve de course à pied sensibilisant au dépistage du cancer du sein, «une magnifique action de solidarité et un message important», affirme Catherine Morel.



Les rendez-vous de la santé

- Sidaction : 27, 28 et 29 mars
- Mobilisation nationale contre le cancer colorectal "Mars bleu"
- Semaine Nationale de Lutte contre le Cancer : du 17 au 23 mars
- Journée Nationale de l'Audition : 12 mars
- Semaine d'information pour la Santé Mentale : du 16 au 21 mars
- Journée mondiale de la santé bucco-dentaire : 20 mars
- Journée mondiale de l'allaitement : 29 mars
- Semaine de la vaccination : 22 au 26 avril
- Journée mondiale de la santé : 7 avril
- Course La messine, lutte contre le cancer du sein : 1 mai
- Journée européenne de l'obésité : 23 mai
- Journée sans tabac : 31 mai

Courses à pied : top départ!

Messine, trail, marathon : trois grands rendez-vous de la course à pied à Metz pour lesquels les inscriptions sont déjà ouvertes!

Pour vous, mesdames, n'hésitez pas à vous inscrire à la désormais incontournable course à pied 100 % féminine : la Messine. Le 1^{er} mai, vous retrouverez les parcours habituels avec deux nouveaux : la baby Messine et le challenge «Mère fille». Pour les amoureux de la nature et de sensations fortes, le Trail du Saint-Quentin vous attend nombreux les 13 et 14 juin prochains. Au programme : challenges clair-obscur, course nature, la Nocturne, le Trail de 30km, la Messine nature ou encore les courses enfants.

Inscriptions dès à présent à ces deux événements sur couriramezmetzmetropole.org

Le dimanche 11 octobre sera quant à lui, placé sous le signe du dépassement de soi avec la 6^e édition du marathon Metz-Mirabelle. Renseignements et inscriptions sur marathon-metz.fr ■

Sur les pas de Rabelais

Patrimoine Les visites thématiques de l'office de tourisme s'adressent aussi aux Messins eux-mêmes, avides de mieux connaître leur propre ville. Exemple gourmand ce mois-ci, en suivant les pas de Rabelais et des arts de la table...

1. Place d'Armes

Point de départ : les locaux de l'office de tourisme, place d'Armes. Véronique Lucas, la guide, situe le thème de la visite. Afin de promouvoir les producteurs, les produits locaux et les traditions culinaires locales, les visiteurs suivront l'histoire de Rabelais. Écrivain, médecin, ce bon vivant invétéré avait séjourné à Metz en 1545.

2. Cloître des Récollets

Petits pas vers le cloître des Récollets, ancien couvent des cordeliers du XIV^e siècle. Notre guide évoque l'évolution des traditions culinaires, depuis les Gallo-romains, cuisine élaborée et raffinée par le vin et l'huile, aux Mérovingiens, cuisine abondante et cuisson de cygnes et hérons. Dans Gargantua, célèbre livre de Rabelais, les arts de la table sont entremêlés à la soif de savoir que possède cet humaniste de la Renaissance. Pour lui, l'idéal est de « posséder toutes les connaissances dans tous les domaines ». Rien que ça.

3. Place Saint-Louis

Direction la place Saint-Louis, grand centre du commerce au XIII^e siècle. Metz fut une ville très riche par ses terres agricoles, son élevage et son abondance de produits locaux. Tout le charme de cette place réside aujourd'hui dans les maisons traditionnelles des commerçants datant du XIV^e siècle. Petit anecdote : le plat traditionnel cuisiné pour l'empereur, pendant la République messine jusqu'au XV^e siècle, fut « un œuf, dans une poule, dans une oie, dans un chatéron, dans un porc, dans un bœuf ». Plat plutôt étonnant, qui reflète la profusion de nourriture !

4. Place Saint-Nicolas et rue des Huiliers

Court arrêt dans la rue de la Fontaine, jadis considérée, comme la place Saint-Louis, comme une extension de la ville. Place Saint-Nicolas, voici l'ancien hôpital Saint-Nicolas, anciennement tenu par les laïcs, plus vieil hôpital de Lorraine au moment de sa fermeture, en 1986. On y trouve aussi la fontaine construite au XV^e siècle puis reconstruite au XVIII^e. Tous ces lieux ont un lien étroit avec les différentes périodes de la vie de Rabelais. Nous tournons rue des Huiliers, clin d'œil à l'huile qui fut une richesse culinaire très ancrée à Metz. D'autres anciens métiers de bouche étaient très présents. À ce stade de la visite, il faut noter que le circuit peut différer d'un jour à l'autre, puisque beaucoup d'endroits sont liés au passage de Rabelais à Metz.

5. Place du Quarteau et rue d'Enfer

Issu de la « quarte », ancienne mesure de capacité représentant deux « pintes », qui servait notamment pour le blé, la place du Quarteau fait référence aux richesses agricoles. Curieux, les visiteurs découvrent un peu plus loin la maison où a séjourné Rabelais, rue d'Enfer. Très beau pan de la colline de Sainte Croix, rue très ancienne. Anecdotes sur Pantagruel et Gargantua. Pour Rabelais, « le rire est la thérapie contre la maladie », nous cite la guide. Arrêt rue Taison, où l'écrivain fait référence au fameux Graouilly dans le Quart Livre. Celui-ci contient bon nombre d'expressions et de légendes messines.

6. Marché couvert et place de Chambre

Les traditions culinaires messines se perpétuent de siècles en siècles, preuve à l'appui au marché couvert. La visite s'achève sur une dégustation de produits locaux. Place de Chambre : rétrospective de la vie de Rabelais, de ces grands titres : « écrivain, médecin et espion », des péripéties de la vie politique messine au XIV^e siècle. Rabelais considéré comme espion, voilà un mystère à élucider... Par exemple autour d'un verre ou d'un plat du jour, dans l'un des nombreux établissements de cette place de Chambre devenue la place gourmande du cœur historique de la ville... En 2015, Pantagruel s'y sentirait chez lui! ■





Sélection

Quelques idées de visites commentées, au cours des prochaines semaines...

Chaque lundi, mardi, vendredi et samedi

15 h :
la cathédrale

16 h :
au fil des siècles,
au fil de l'eau

Chaque jeudi

15 h - 17 h :
la porte des Allemands
et l'église Saint-Maximin
(lire notre reportage
dans le précédent
numéro de Metz Mag,
février 2015).
Pas de visite le jeudi
26 mars.

Mercredi 11 mars

15 h - 16 h 30 :
flânerie rabelaisienne
(lire ci-contre)

Mercredi 18 mars

15 h - 16 h 30 :
la manufacture des tabacs,
de fumées en volutes

Mercredi 25 mars

15 h - 16 h 30 :
la Grande guerre

Mercredi 1^{er} avril

15 h - 16 h 30 :
cloches et clochers

Mercredi 1^{er} avril et mercredi 8 avril

14 h 30 - 16 h :
Metz à bicyclette
(10 personnes maxi,
9 euros comprenant
la location du vélo
et du casque)

Dimanche 5 avril

14 h - 15 h 30 :
flânerie dominicale

→ Description des visites
sur tourisme-metz.com

→ Renseignements
et inscriptions au
03 87 55 53 76
et à l'office de tourisme,
place d'Armes:
- du lundi au samedi de
9 h à 19 h
- les dimanches et les
jours fériés de 10 h à 15 h
d'octobre à mars, de 10 h
à 17 h d'avril à septembre



↑ Une flânerie rendant hommage à Rabelais ne peut que faire halte place de Chambre, au pied du marché couvert et au cœur d'une des places les plus gourmandes de Metz aujourd'hui...

← Sur les premières pentes de la colline Sainte-Croix, au pied de la rue d'Enfer, se dresse la maison Rabelais.

Suivez le guide

La flânerie rabelaisienne offre de partir sur les traces d'anciens métiers de bouche et de découvrir les richesses culinaires à travers les époques, du quartier Outre-Seille au marché couvert. En mars, elle a lieu le mercredi 11, de 15 h à 16 h 30 et, en avril, le mercredi 29, également de 15 h à 16 h 30.

→ Réservation préalable obligatoire par téléphone (03 87 55 53 76) ou au comptoir de l'office de tourisme, place d'Armes. Le lieu de rendez-vous est confirmé au moment de la réservation.

→ Tarif normal: 12 euros.

→ Plus de renseignements:
tourisme-metz.com

Metz est de Passages

7 > 16 mai



↑ Photo : Csaba Mészáros

Le festival des théâtres à l'Est de l'Europe et d'ailleurs poursuit son aventure place de la République pour le plus grand plaisir des amoureux du théâtre.

Le festival Passages s'est installé en mai 2011 à Metz. Il a investi la ville et a rencontré un public qui l'attendait. De baraques en chapiteaux, de l'Opéra-Théâtre au Centre Pompidou-Metz, de l'Arsenal à l'espace Bernard-Marie Koltès, Passages invite les spectateurs à circuler dans la ville, dans les langues, dans de multiples univers.

Pour cette nouvelle édition, des compagnies venues du monde entier débarquent à Metz : Cuba, Chine, Lituanie, Russie, Iran, États-Unis, Israël, Belgique, Hongrie et Pologne.

Découvrez notamment « Antigonón, un contien épique » (Cuba), une première en France. Un théâtre rare, baroque, simple, chaleureux. À l'ordre du jour ; faut-il détester et adorer les héros ? Les cinq comédiens sur scène, pour le coup vraiment comme habillés de lumières dansent, chantent, jouent et incarnent à merveille un pays qui cherche et la sortie et les nouvelles portes...

Ou encore « Elizabeth 1^{er} » (Hongrie) où tous les personnages (une dizaine) sont joués par des hommes, comme au temps de Shakespeare, avec brio et élégance. ■

→ Billetterie ouverte à partir du lundi 16 mars. Aux bureaux de Passages, 10 rue des Trinitaires à Metz, du lundi au vendredi de 10h à 13h et de 14h à 17h. Pendant le festival, à partir du 7 mai, tous les jours de 12h à 20h au Sphinx, place de la République. Par téléphone au 07 81 68 34 40, par courriel : billetterie@festival-passages.fr et sur le site internet festival-passages.fr

Sélection



Culture

13-15 MARS
BALLET

Roméo et Juliette, le ballet de Prokofiev inspiré de la pièce de Shakespeare, s'installe à l'opéra-théâtre de Metz Métropole, sous la direction musicale de Jacques Mercier et avec une chorégraphie signée Valentina Turcu. Un classique dont jamais on ne se lasse.

JUSQU'AU 15 MARS
EXPOSITION

Accepter de s'immerger est un tout un art, qui produit des effets involontaires et des interactions sensorielles. La porte des Allemands, fortification enjambant la Seille, marque la dissolution de la frontière entre l'œuvre et le spectateur, le temps d'une exposition hautement interactive et hybride.

18 MARS
CONCERT

Overkill, le groupe américain de metal aux 18 albums, débarque aux Trinitaires pour l'unique date française de sa tournée européenne. Metal aussi en première partie avec Sanctuary.

20 MARS
CONCERT

Stravinsky, Chostakovitch, Prokofiev... Programme cent pour cent russe à l'Arsenal pour le deuxième volet des Passions fatales de l'Orchestre national de Lorraine.

26 MARS
CONCERT

Véritable pionnier du hip-hop avec IAM, Akhenaton a su rester fidèle à sa musique à travers le temps. Son « I am alive tour » fait escale à la BAM, précédé en première partie du trio lorrain de Stratégie de paix.

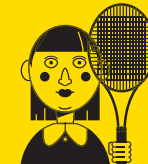
1^{er}-30 AVRIL

DESSINS

Tignous, victime de l'attentat du 7 janvier, avait dessiné 36 caricatures lors d'un colloque sur la jeunesse à Metz en 2013. Après le siège du conseil régional de Lorraine, c'est au tour du péristyle de l'hôtel de ville d'accueillir cette exposition qui rend hommage à l'ancien dessinateur de Charlie Hebdo.

JUSQU'AU 27 AVRIL
PERFORMANCE

Les Wish Trees de Yoko Ono, qui portent leur message collectif de paix, de désir et d'espoir, ont planté leurs racines dans le Forum du Centre Pompidou-Metz. Conviés à laisser une trace, des mots, leurs empreintes sur les petites étiquettes vierges qui seront accrochées aux arbres du Wish Tree, les visiteurs deviennent de façon métaphorique les acteurs d'un élan collectif.



Sport

28-30 MARS

CANOE-KAYAK

Le bassin de la Pucelle, entre le Moyen-Pont et le pont du Saulcy, accueille 150 canoëistes et kayakistes parmi les meilleurs en France pour une manche du championnat de Nationale 1 de descente. Du spectacle et des remous !

3 AVRIL

TENNIS DE TABLE

Demi-finale de la Coupe d'Europe, acte I pour les pongistes messines opposées aux Espagnoles de Carthagène. L'heure H est programmée à 19 h 30 au complexe Saint-Symphorien. Immanquable !



Autres événements

12-14 MARS
ARTISANAT

Un magasin éphémère et artisanal s'installe pendant trois jours au 55, place de Chambre, avec 24 artisans venus à la rencontre du public et proposant une expo-vente de leurs produits, à l'initiative de la chambre de métiers et de l'artisanat de la Moselle.

15 MARS
BAL FOLK

Le complexe Saint-Symphorien se transforme en piste de danse le temps d'un bal folk pour tous. Les frais de participation de 5 € comprennent une boisson. Pâtisseries artisanales en vente sur place. Alors, on danse ?

21 MARS
BOURSE AUX VÉLOS

L'association « Prenons le guidon » investit la place de Chambre pour livrer aux cyclistes et à ceux qui ne le sont pas encore un aperçu de ses talents dans la récupération, la réparation, le recyclage des vélos. Vente sur place, atelier, animations, de 10 h à 18 h.

1^{er} AVRIL
FORUM SENIORS

Sport, loisirs, culture... Le Pass Avant'âges permet aux seniors messins de 65 ans et plus, de bénéficier d'une aide financière de 25 € ou 50 € pour leurs activités de loisirs. Un forum des associations partenaires est organisé de 14h30 à 17h à l'hôtel de ville. Entrée libre.

→ Plus d'infos sur metz.fr

MAIRIES DE QUARTIER

Bellecroix

13 rue de Toulouse
mardi et jeudi 8h30-12h
et 13h30-18h / vendredi 8h30-12h

Permanences

Élu : Patrice Nzihou

les jeudis de 10h à 12h
sur simple demande
au 03 87 55 52 39 ou 06 09 16 07 72
ou pnzihou@mairie-metz.fr

Police municipale

le jeudi de 15h45 à 17h15

Conciliateur de justice

permanence assurée en mairie
de quartier de Queuleu

Antenne solidarité du CCAS

mardi de 14h à 16h

Borny/Grigy

4 boulevard de Provence
du lundi au vendredi 8h30-12h
et 13h30-18h

Permanences

Élu : Hanifa Guermiti

de 9h à 11h30 sur simple demande
au 03 87 55 52 39
ou hguermiti@mairie-metz.fr

Police municipale

le jeudi de 13h45 à 15h15

Conciliateur de justice

permanence assurée au Pôle
des Lauriers, 3 bis rue d'Anjou
les 1^{er} et 3^e mardis du mois de
14h à 17h uniquement sur rendez-
vous en contactant Allo mairie

Antenne solidarité du CCAS

mardi de 9h à 11h

Centre-ville / les îles

Hôtel de ville
1 place d'Armes

Permanences

Élu : Jacques Tron

sur simple demande
au 06 17 03 03 45 ou 03 87 34 58 13
ou jtron@mairie-metz.fr

Accueil

du lundi au vendredi 8h-18h
et le samedi 9h-12h

État civil

du lundi au vendredi 8h-16h

Conciliateur de justice

permanence assurée en mairie
de quartier du Sablon

Devant-les-Ponts

15 Chemin Sous-les-Vignes
mardi et jeudi 8h30-12h et
13h30-18h

Permanences

Élu : Françoise Ferraro

sur simple demande
au 06 15 85 25 93
ou fferraro@mairie-metz.fr

Police municipale

le mardi de 15h45 à 17h15

Conciliateur de justice

permanence assurée en mairie
de quartier de la Patrotte /
Metz-Nord

Grange-aux-Bois

1 rue du Bois de la Dame
mardi et jeudi 8h30-12h
et 13h30-18h / vendredi 8h30-12h

Permanences

Élu : Hanifa Guermiti

de 9h à 11h30 sur simple demande
au 03 87 55 52 39
ou hguermiti@mairie-metz.fr

Police municipale

le mardi de 13h45 à 15h15

Conciliateur de justice

permanence assurée au Pôle
des Lauriers (Borny)

Écrivain public

permanence mardi de 10h à 11h
et jeudi de 10h à 11h30
renseignements : 03 87 74 85 88 /
06 60 15 74 52

Magny

2 rue des Campanules
mardi et jeudi 8h30-12h
et 13h30-18h / mercredi
13h30-18h

Permanences

Élu : Selima Saadi

sur simple demande
au 03 87 55 56 69
ou ssaadi@mairie-metz.fr

Police municipale

le jeudi de 8h30 à 10h

Conciliateur de justice

permanence assurée en mairie
de quartier du Sablon

Nouvelle Ville

1 rue de Bouteiller
lundi et mercredi 8h30-12h et
13h30-18h / vendredi 8h30-12h

Permanences

Élu : Jacques Tron

sur simple demande
au 06 17 03 03 45 ou 03 87 34 58 13
ou jtron@mairie-metz.fr

Police municipale

le mercredi de 10h30 à 11h45

Conciliateur de justice

permanence assurée en mairie
de quartier du Sablon

La Patrotte / Metz-Nord

76 route de Thionville
du lundi au vendredi 8h30-12h et
13h30-18h

Permanences

Élu : Françoise Ferraro

les vendredis de 9h à 11h
et sur simple demande
au 06 15 85 25 93
ou fferraro@mairie-metz.fr

Police municipale

le mercredi de 15h45 à 17h15

Conciliateur de justice

le mercredi de 9h30 à 11h
uniquement sur rendez-vous en
contactant Allo mairie

Antenne solidarité du CCAS

jeudi de 9h à 11h

Queuleu / Plantières

1 rue du Roi Albert
du lundi au jeudi 8h30-12h et
13h30-18h / vendredi 8h30-12h

Permanences

Élu : Selima Saadi

sur simple demande
au 03 87 55 56 69
ou ssaadi@mairie-metz.fr

Police municipale

le mercredi de 8h30 à 10h

Conciliateur de justice

le 1^{er} et 3^e jeudi de chaque mois,
de 9h à 12h uniquement sur ren-
dez-vous en contactant
Allo mairie

Antenne solidarité du CCAS

lundi de 14h à 16h

Le Sablon

4/6 rue des Robert
du lundi au vendredi 8h30-12h et
13h30-18h

Permanences

Élu : Selima Saadi

sur simple demande
au 03 87 55 56 69
ou ssaadi@mairie-metz.fr

Police municipale

le jeudi de 10h30 à 11h45

Conciliateur de justice

le mercredi de 8h30 à 11h
uniquement sur rendez-vous
en contactant Allo mairie

Antenne solidarité du CCAS

jeudi de 14h à 16h

Vallières

3 rue des Bleuets
lundi et mercredi 8h30-12h et
13h30-18h / vendredi 13h30-18h

Permanences

Élu : Patrice Nzihou

les jeudis de 10h à 12h
sur simple demande
au 03 87 55 52 39 ou 06 09 16 07 72
ou pnzihou@mairie-metz.fr

Police municipale

le mercredi de 13h45 à 15h15

Conciliateur de justice

permanence assurée au Pôle
des Lauriers (Borny)

**Permanence de Thomas Scuderi,
adjoint au maire délégué à la
citoyenneté, à la démocratie
participative et à la coordination
des adjoints de quartier à l'hôtel
de ville sur simple demande
au 03 87 55 55 15
ou tscuderi@mairie-metz.fr**

BIBLIOTHÈQUES
& MÉDIATHÈQUESMédiathèque
Verlaine
(Pontiffroy)

1 place de la Bibliothèque

Médiathèque
Jean-Macé

2 boulevard de Provence

Médiathèque
du Sablon

4/6 rue des Robert

Bibliothèque
de Bellecroix

13 rue de Toulouse

Bibliothèque
de Magny


44 rue des Prêles

Bibliothèque
de la Patrotte

4 rue Paul Chevreux

ALLO MAIRIE

La Ville de Metz a mis en place un seul et unique numéro d'appel
pour l'ensemble de ses services. ■

 **N°Vert** **0 800 891 891**

APPEL GRATUIT DEPUIS UN POSTE FIXE

PISCINES

Piscine olympique
Lothaire

44 rue Lothaire

Piscine du square
du Luxembourg

Rue Belle-Isle

Piscine
de Belletanche

Rue Belletanche

ACCUEIL PÔLE
DES LAURIERS

3 bis rue d'Anjou

AGORA METZ
PATROTTE

Rue Charles Nauroy

ARCHIVES
MUNICIPALES

1-3 rue des Récollets

POLICE MUNICIPALE

57 rue Chambière
**En cas d'urgence, contactez
la police municipale au
03 87 55 84 84**

CCAS

22-24 rue du Wad Billy
0 800 891 891 (numéro vert, appel
gratuit depuis un poste fixe)

LE MET'

Réseau LE MET'

N° vert : 0 800 00 29 38 (appel gra-
tuit depuis un poste fixe) du lundi
au vendredi de 7h

N°S D'URGENCE

Samu : 15, Police : 17, Pompiers : 18
Hébergement d'urgence : 115
**Médigarde : 0820 33 20 20 (numéro
indigo, 0,12 €/min)**



J'ai **UNE IDÉE POUR MON QUARTIER!**

#1 APPEL À PROPOSITIONS

DU 9 MARS AU 30 AVRIL 2015

