

p.18 Dominique Gros:
l'interview de rentrée

p.21 Des ristournes
pour stationner

p.36 Le marathon
connecté

#72
sept. - oct. 2016
metz.fr

Le patrimoine en lumière



TEMPS FORTS



04 Les Fêtes de la Mirabelle en images

- 12 Rentrée : l'école pour tous
- 13 Formation : faciliter l'accès à l'emploi
- 14 Phénoménal handball
- 16 Rénovation énergétique : de l'aide et des conseils
- 18 Dominique Gros : l'interview de rentrée

TOUTE LA VILLE



- 20 Le Sablon
- 21 Centre-ville
- 22 Plantières-Queuleu, Borny, Nouvelle Ville
- 23 Metz-Nord / La Patrotte, Vallières
- 24 La Grange-aux-Bois, Bellecroix
- 25 Devant-les-Ponts, Magny

DOSSIER



- 26 **Le patrimoine en lumière**
Royale, impériale et...animée! / 37 édifices dont 18 classés / Hacène Lekadir : « Donner vie au patrimoine » / Comme eux, soutenez Metz royale et impériale! / Journées européennes du patrimoine : rendez-vous les 17 et 18 septembre / Porte des allemands : succès à la clé

TRIBUNE

- 34 L'expression des groupes politiques



ÉDITORIAL

GUIDE



36 Un marathon connecté!

38 Etudiant dans ma ville

39 Une reprise en musique(s)

40 C'est aussi au programme

42 Metz et moi : Amandine Truffy

CONTACTS UTILES



43 Mairies de quartier, bibliothèques & médiathèques, piscines, permanences...

Force collective

Quelques semaines après leur vingtième titre de championnes de France, quelques jours après la médaille olympique rapportée par quatre d'entre elles des Jeux Olympiques de Rio, notre ville vient de rendre aux joueuses de Metz Handball l'hommage dû à un club qui, à sa façon, appartient au patrimoine messin : cette constance dans l'effort et cette faculté à se remettre sans cesse en cause inspirent le respect et assurent l'avenir. Cette force collective, je m'emploie moi aussi à la porter, à la tête de notre équipe municipale, plurielle et cohérente, soudée, volontaire, déterminée.

**TOUTES NOS ACTIONS
EXTÉRIEURES POURSUIVENT
UN OBJECTIF ESSENTIEL :
L'EMPLOI DES MESSINS.**

Entraîner la ville, c'est ainsi se donner les moyens d'assurer sa défense, c'est-à-dire la sécurité de ses habitants et de ceux qui nous rendent visite. J'explique un peu plus loin dans ce magazine pourquoi j'ai tenu à maintenir

nos rendez-vous populaires de l'été, malgré le contexte que nous connaissons. À voir l'ambiance chaleureuse des Fêtes de la Mirabelle, je suis conforté dans ce choix de maintenir la ville en mouvement, plus que jamais. Pour cela, nous avons pu compter sur la mobilisation exemplaire de notre police municipale, ainsi que sur l'aide de l'État et de ses services. Merci à eux!

Notre action reste guidée par le souci de conserver nos fondamentaux, en tête desquels l'éducation. Cela passe par la volonté sans faille de favoriser pour le plus grand nombre l'accès à la culture, comme le projet Demos sur lequel nous reviendrons bientôt s'apprête encore à le montrer en permettant la pratique de la musique à des enfants des quartiers prioritaires. Nous jouons l'attaque : l'Agora, en cours de construction à La Patrotte, constitue un outil formidable pour l'épanouissement des jeunes Messins, pendant qu'à l'autre bout de la ville le quartier de l'Amphithéâtre poursuit son développement : dans un an, nous inaugurerons Muse et, l'année suivante, le centre des congrès.

Entraîneur de la ville, mon rôle me pousse aussi à jouer la victoire à l'extérieur. Dévoilée en octobre, la marque de territoire sera l'étendard de notre identité européenne ; elle exprimera nos atouts culturels et économiques, comme notre candidature au patrimoine mondial vise à valoriser notre image dans le monde entier. Et puis, au printemps, reviendra l'événement « Metz est wunderbar », dans le but d'associer la population à l'enjeu vital de la coopération franco-allemande. D'une façon ou d'une autre, et c'est encore le cas bien sûr avec le combat que je mène aux côtés des entrepreneurs pour que les intercommunalités trop nombreuses de notre territoire forment, elles aussi, une équipe efficace, toutes ces actions extérieures poursuivent un objectif essentiel : l'emploi. Il faut pour cela attirer l'investissement et l'exploiter intelligemment. Une belle ambition pour notre équipe. ■



Dominique Gros

Maire de Metz,
conseiller départemental de la Moselle

metz.fr

@MairiedeMetz



/VilledeMetzOfficiel





Ensemble

Se retrouver. Se distraire, se divertir. Échanger des mots, des rires. Partager des émotions, ou un repas, ou quelques verres, ou tout ça en même temps! Les neuf jours et neuf soirs des Fêtes de la Mirabelle, du samedi 20 au dimanche 28 août, ont rassemblé Messins et visiteurs par milliers à travers la ville. Épicentre de ce phénomène populaire et culturel, le village installé place d'Armes – Jacques-François Blondel, joyeusement animé dans un décor lumineux. Autour, des spectacles chaque soir, comme ici place Jean-Paul-II avec la prestation aérienne et enchantresse de la compagnie Transe Express transformant le parvis de la cathédrale en scène à ciel ouvert. Au total, les festivités ont attiré plus de 110000 personnes, dont près de 40000 dans les jardins Jean-Marie Pelt, le soir du feu d'artifice précédé des concerts de Keziah Jones et d'Imagination. Impressionnant! ■





Les Fêtes de la Mirabelle en image



← Feu!

Depuis le sol, dans les jardins Jean-Marie Pelt, ou depuis son balcon, de près ou de loin, le même qualificatif : époustoufflant ! Le feu d'artifice en clôture du grand soir a épaté le public, permettant de constater l'inventivité des pyrotechniciens. ■

Podium →

Cette année, c'est Marine Welter qui a remporté l'élection de la reine de la Mirabelle, devenant pour un an l'ambassadrice de Metz aux côtés de ses deux dames d'honneur, Hélène Girard et Gabrielle Claire. ■





← **Apothéose**

Laissez parler les petits papiers, suggère la chanson. Message reçu pour la conclusion des festivités place d'Armes - Jacques-François Blondel : au bout d'une semaine caniculaire, c'est une pluie...de confettis qui a arrosé la foule. ■

Cortège →
Des chars décorés de fleurs et, entre chaque char, des artistes juchés sur de drôles d'engins. La parade finale des 66^e Fêtes de la Mirabelle a respecté la tradition! ■



↓ **Musique**

Des concerts chaque soir sur le village de la mirabelle installé place d'Armes, mais aussi en ouverture du grand soir, avant le feu d'artifice : les Fêtes avaient pris cette année une forte tonalité musicale avec, en tête d'affiche, le grand Keziah Jones, dont le son rock et funk a enchanté le public massé dans les jardins Jean-Marie Pelt. ■





Ondes positives

Avec une vingtaine de concerts et autant d'autres rendez-vous thématiques, le festival Ondes Messines a rassemblé plus de 40 000 personnes autour de la musique – toutes les musiques – et de la création numérique, pendant 5 jours, du 29 juin au 3 juillet. Du plateau cathédrale pour commencer à l'Arse-
nal et à la place de la République pour finir, la deuxième édition a drainé un public nombreux et touche-à-tout, assurément ravi de bénéficier (gratuitement) d'une programmation éclectique proposée par la Ville de Metz avec Metz en Scènes, TCRM-Blida, l'Orchestre national de Lorraine... Parmi les temps forts, la prestation de Marina Kaye ou, le lendemain, celle de Caravan Palace (photo), qui a rempli la place de la République malgré la concurrence de l'Euro de football! ■





Les images de l'été



← Embellissement

L'été a marqué le coup d'envoi des travaux d'embellissement du plateau piétonnier. Première étape, la rue Serpenoise, avec la pose de bandes d'asphalte le long des façades et l'aménagement en entrée de rue et au croisement avec le passage Marguerite Puhl-Demange d'espaces pavés couleur pierre de Jaumont. La deuxième étape débute mi-septembre, rue des Clercs. L'organisation du chantier, en deux phases distinctes pour chaque rue, permet d'en minimiser les nuisances : l'intégralité de la zone reste en effet accessible en permanence. ■

Déconstruction →

Naguère, on démolissait ; aujourd'hui, préoccupation environnementale oblige nuisances aussi, on déconstruit. Chantier en cours du côté de l'ancien hôpital Bon-Secours, sur une surface de 45 000 mètres carrés, avec la ferme volonté de réduire au maximum les nuisances pour les riverains. Sur les 70 000 tonnes de matériaux qui en résulteront, 30 000 seront concassées et réemployées sur place dans le projet immobilier qui succédera au centre hospitalier. ■



← Havre

Un havre de paix, ou « d'amour et d'eau fraîche » puisque c'est le thème du jardin d'été installé place de la Comédie par les jardiniers de la Ville, en partenariat avec les jardinerie Truffaut. À voir et à revoir, jusqu'à la mi-octobre. ■



← Million

La neuvième édition de Metz Plage a encore attiré un peu plus de 100 000 personnes, entre le 23 juillet et le 15 août. Si le bassin de baignade a, évidemment, connu un succès rafraîchissant, le public a aussi répondu à l'appel d'une des 70 activités ludiques, sportives ou culturelles proposées par plus de 60 partenaires, dont 38 associations. En 2016, Metz Plage a franchi un autre cap : celui du million de visiteurs depuis 2008, célébré le samedi 13 août, sous un soleil complice! ■

↓ Agora

À la fois médiathèque, centre social et espace numérique, l'Agora est sorti de terre à la faveur de l'été du côté du quartier de La Patrotte - Metz Nord. La cérémonie de pose de la première pierre s'est déroulée le vendredi 8 juillet. Autour du maire, de jeunes habitants du quartier ont joué aux maçons d'un jour pour contribuer symboliquement à la construction de cet équipement dont l'inauguration est prévue dans un an. ■



L'école pour tous

Comme chaque été, la Ville a entrepris des travaux d'aménagement dans les écoles messines pour améliorer le confort des enfants et des personnels. Rendre l'école accessible à tous est une priorité.

Aménagement des sanitaires, installation de rampes d'accès, élargissements de portes, etc. : le groupe scolaire des 4 Bornes fait partie des cinq écoles primaires qui ont pu bénéficier durant les vacances d'été de travaux de mise en accessibilité, à l'instar des écoles Saint-Eucaire, Magny Plaine, Auguste Prost ou Jean Monnet. Pour d'autres, il s'agit d'embellir les salles de classes ou les murs du couloir ou du préau.

En 2016, la Ville aura consacré près de deux millions d'euros pour améliorer les conditions d'accueil des enfants dans les écoles.

L'éducation en quelques chiffres

→ **9 850 élèves** (chiffre provisoire) sont scolarisés dans les 35 écoles maternelles et 33 écoles élémentaires messines.

→ La Ville investit **1 786 euros par élève et par an** (fournitures, entretien, restauration, périscolaire).

→ **49 sites** accueillent les enfants le matin avant la classe et **1100 enfants** en moyenne fréquentent chaque jour le périscolaire du soir parmi les 15 associations d'accueil sous contrat avec la Ville.

→ Le budget éducation de la Ville est avec celui de la culture l'un des plus importants. Il représente **11 % des dépenses de fonctionnement**. 1,5 million d'euros sont à eux seuls consacrés à la restauration scolaire.

→ A la pause méridienne, **3 450 enfants** en moyenne déjeunent dans les **16 restaurants** scolaires de la ville, auxquels viendront s'ajouter en 2018 les 2 restaurants du groupe scolaire Debussy et de l'école de la Seille. ■



À lire!

La nouvelle édition du guide « Grandir à Metz » est disponible! Retrouvez-le dans les écoles, à l'hôtel de ville, dans les mairies de quartiers, dans les structures d'accueil petite enfance et en ligne sur metz.fr. 48 pages pratiques à ne pas rater, pour répondre aux questions que vous vous posez pour votre enfant, de sa naissance à l'entrée à l'école, du mode de garde adapté à vos besoins à l'organisation de sa vie dans le temps scolaire ou extrascolaire, ainsi que dans de nombreux autres domaines de son quotidien.

Espace famille : mode d'emploi

Si vous ne l'avez pas encore fait, pensez à créer votre Espace famille! C'est un outil en ligne destiné à faciliter les démarches liées aux activités périscolaires de vos enfants. Ce portail vous permet notamment de réserver les créneaux d'activités périscolaires du soir de vos enfants ou de les modifier, de régler vos factures de restauration scolaire et de périscolaire, de visualiser vos factures en ligne, de modifier vos coordonnées. Rendez-vous sur metz.fr dans les pages <famille> pour y accéder.



Le chiffre

120

Projet d'apprentissage de la musique classique s'adressant à des enfants issus des quartiers initié par la **Philharmonie de Paris**, Démon se déploie aujourd'hui à travers la France. À Metz, dès janvier 2017, **120 jeunes** bénéficieront pendant 3 années d'ateliers artistiques, de prêts d'instruments, d'expériences diverses (visites, concerts, rencontres...). La Philharmonie de Paris apporte une contribution de 50%, la Ville de Metz ayant à sa charge 10% du financement de l'opération. ■



Conseil municipal

Le prochain conseil municipal se réunit le

jeudi **29 septembre 2016**

dans le grand salon de l'hôtel de ville, à **partir de 15h**. La réunion suivante aura lieu le **jeudi 27 octobre**, également à **partir de 15h**. Les débats sont ouverts au public.

Sur **metz.fr**, dès le lendemain de la séance, vous pouvez **écouter l'intégralité des débats et retrouver l'ensemble des délibérations** soumises au vote des élus municipaux. ■



Pratique

Inscriptions au colis de Noël

Les inscriptions pour recevoir son colis de Noël sont ouvertes jusqu'au 31 octobre. Peuvent en bénéficier les Messins à partir de 70 ans (jusqu'à 79 ans sous conditions de ressources, sans conditions au-delà de 80 ans). Pour en bénéficier, il suffit de remplir le formulaire reçu par courrier, disponible dans les mairies de quartier ou sur metz.fr, et de le renvoyer au CCAS (22-24 rue du Wad-Billy, 57000 Metz) accompagné des justificatifs (copie d'une pièce d'identité et avis de non-imposition pour les 70-79 ans). Renseignements au 0800 891 891 (appel et service gratuits). ■

Le plan « 500 000 formations » entre en action

Avec l'appui de la Ville de Metz, le Conseil régional du Grand Est met en œuvre un plan favorisant l'accès à la formation pour les demandeurs d'emploi.

Cuisinier, technicien d'usinage, auxiliaire de vie sont quelques exemples de métiers qui recrutent. Dans de nombreux secteurs comme l'industrie, l'aide à la personne, le numérique ou encore l'hôtellerie et la restauration, les entreprises, associations et collectivités recherchent des personnes compétentes. Afin d'accéder à ces emplois, la formation représente une étape indispensable et ce plan offre une opportunité de trouver une solution concrète à tous les demandeurs d'emploi.

En mars dernier, la région Grand Est et l'État ont signé une convention permettant la mise en œuvre en Alsace, Lorraine et Franche-Comté du plan « 500 000 formations » ; cet accord permet l'accès à la formation pour 75 000 jeunes ou adultes demandeurs d'emploi contre 49 000 en 2015. La Ville de Metz, partenaire de l'opération, a notamment accueilli à plusieurs reprises la rencontre organisée par Pôle emploi entre les demandeurs d'emploi et les organismes de formation. Il faut noter qu'à Metz et alentour, les besoins sont particulièrement importants dans le domaine de l'hôtellerie-restauration et dans le secteur du tourisme.



Pour que ce plan soit le plus efficace possible, les partenaires ont établi une liste de formations supplémentaires permettant aux demandeurs d'emploi d'accéder aux métiers qui recrutent. Afin de faciliter les démarches, tous les acteurs de l'emploi et de la formation se mobilisent ainsi que des collectivités territoriales, les structures d'insertion et le milieu associatif. Pôle Emploi, Cap

Emploi et les missions locales sont les premiers interlocuteurs à contacter afin d'établir un projet de formation. Chacun peut retrouver l'ensemble de l'offre sur internet, sur le site lorpm.eu. ■

→ De nombreuses informations sur la recherche d'emploi et la formation sont également disponibles sur le site emploi-store.fr.



Bon plan

Des réductions pour les loisirs des enfants

Le Pass' Metz Loisirs est disponible. Il est à retirer au Centre communal d'action sociale de la Ville de Metz avec les pièces justificatives demandées (pièce d'identité, justificatif de domicile de moins de 3 mois et attestation du quotient familial de la CAF). Ce pass' se présente sous forme de coupon de réduction d'un montant de 50€ destiné à la pratique d'une activité sportive, culturelle, socio-éducative ou de loisirs à Metz. Et pour les seniors, si ce n'est pas encore fait, il est toujours temps de se procurer le Pass' Avant'âge ! Renseignements : Allo Mairie au 0800 891 891 (appel et service gratuits), ou sur metz.fr. ■



Pratique

Etienne Stock, nouveau médiateur municipal

La Ville de Metz met à la disposition de ses habitants les conseils gratuits d'un médiateur bénévole chargé d'améliorer, par son action, les relations entre les citoyens et les services administratifs municipaux. Il intervient dans les litiges en tentant de proposer des solutions de règlement à l'amiable, et ce en toute neutralité.

Depuis cet été, cette fonction revient à Etienne Stock, préfet honoraire, qui a été pendant 40 ans au service de l'intérêt général. Au cours de sa carrière exercée principalement au sein de l'administration préfectorale, ce Mosellan d'origine a également été en poste dans plusieurs collectivités territoriales.

Les demandes de rendez-vous peuvent être envoyées par courrier à l'attention de M. Etienne Stock, Médiateur municipal, Hôtel de Ville, 1 place d'Armes - Blondel, 57000 Metz; par téléphone au 0800 891 891 (appel gratuit) ou par mail à : estock@mairie-metz.fr. ■





À savoir

Budget participatif, la suite

Cette année, sur 808 idées proposées dans le cadre du **budget participatif**, 265 ont été classées réalisables. Des discussions sont en cours, jusqu'au 22 septembre, afin d'affiner les propositions avant de les soumettre à **l'avis des internautes sur metz.fr du 23 septembre au 6 octobre**. Cet avis citoyen, précieux, viendra éclairer les habitants invités à la **priorisation des propositions le 3 novembre** à l'hôtel de ville où la présence du plus grand nombre est souhaitée. Car, en effet, 1 personne = 1 voix. ■



Pratique

Recensement citoyen

Obligatoire pour tous les Français, le recensement citoyen doit intervenir **dans les 3 mois qui suivent la date anniversaire de leurs 16 ans**. Il s'effectue à l'hôtel de ville, bureau des formalités administratives, sur présentation d'une pièce d'identité en cours de validité et du livret de famille. Il peut également se faire en ligne sur service-public.fr, rubrique « recensement citoyen obligatoire ». Il permet la convocation à la Journée défense et citoyenneté, obligatoire pour s'inscrire à de nombreux concours et examens, ainsi que l'inscription automatique sur les listes électorales à 18 ans. ■



Rendez-vous

Se préparer aux situations d'urgence

La Ville de Metz, en lien avec la Croix Rouge, la Croix Blanche, les sapeurs-pompiers et la protection civile, organise le samedi 17 septembre une journée de sensibilisation aux gestes d'urgence. Des ateliers pratiques de secourisme seront proposés Place de la République de 10h à 17h pour acquérir les bons réflexes. Face aux risques potentiels d'attentats, savoir comment réagir et aider les victimes et les secours est une nécessité et une démarche citoyenne. La Ville souhaite également valoriser le travail des secouristes et bénévoles qui veillent au quotidien à la sécurité de tous. ■

L'Espagne aux Arènes

Le Championnat du monde masculin de handball approche. Du 12 au 19 janvier, Metz accueillera le groupe de l'Espagne. Pour patienter, la place de la République se met à l'heure du hand les 23 et 24 septembre.

Avant l'heure du Championnat du monde masculin en France, c'est déjà l'heure du handball à Metz : intitulée « Phénoménal handball », la tournée de promotion de l'événement déboule place de la République, vendredi 23 et samedi 24 septembre, à moins de quatre mois du coup d'envoi de la compétition aux Arènes. Le Championnat du monde 2017 passe en effet par les Arènes de Metz, et l'on sait depuis le début de l'été et le tirage au sort notamment effectué par la Messine Nina Kanto, jeune retraitée des terrains, quels protagonistes se produiront devant le public lorrain.

Ainsi, du 12 au 19 janvier, c'est le groupe B qui sera établi à Metz, celui de l'Espagne, soit l'une des meilleures nations des années 2010 sur la planète handball. Champions du monde en 2013, les Espagnols ont atteint la finale du championnat d'Europe, début 2016, battus pour le titre par l'Allemagne.

Avec l'Espagne, les cinq autres équipes en lice à Metz sont la Slovaquie, la Macédoine, l'Islande, la Tunisie et l'Angola. 15 matches sont ainsi prévus aux Arènes, entre le jeudi 12 janvier et le jeudi 19 janvier, dont un très attendu Espagne-Islande dès le premier soir. L'affiche Espagne-Slovénie

bouclera ce copieux programme d'une semaine qui s'annonce intense et festive!

Après la vente des billets aux licenciés de la Fédération française de handball, après la vente de packages pour plusieurs rencontres, la vente des billets à l'unité débute le 15 septembre, en ligne, sur le site officiel de l'événement.

→ Calendrier des matches et billetterie sur francehandball2017.com

Phénoménal handball

Faire découvrir le handball en allant à la rencontre du grand public, grâce à de nombreuses animations et de nombreux jeux, mais aussi délivrer toutes les informations utiles sur le Mondial 2017 : tel est l'objectif de la tournée « Phénoménal handball », qui installera son village place de la République le vendredi 23 et le samedi 24 septembre. Parmi les animations proposées sur ce village itinérant de 1 500 m², certaines seront des plus spectaculaires. On retrouvera ainsi le « Tir phénoménal », où les participants s'essaieront au tir en suspension. L'objectif est en effet de marquer un but au gardien automatisé en utilisant un trampoline permettant de passer au-dessus de défenseurs à taille réelle. Autre animation au programme, un pho-

tocall original, qui permettra de se glisser dans la peau d'un joueur de handball et d'être pris en photo dans des mises en scène inédites. Le tout bien sûr en présence des deux mascottes de l'événement, Rok et Koolette! ■

→ Place de la République le vendredi 23 septembre de 14h à 19h et le samedi 24 septembre de 10h à 19h. Gratuit.



L'accessibilité en 4 lettres

Rendre l'espace public accessible à tous demande du temps. Comme le veut la loi, la Ville met en place un Ad'AP (agenda d'accessibilité programmée) pour définir les orientations et le coût des aménagements.

A comme agenda :

la Ville de Metz a mandaté une société extérieure chargée de réaliser les études nécessaires à l'établissement d'un calendrier de réalisation des travaux d'aménagement pertinent et réaliste. La Ville a ainsi jusqu'en 2024 pour rendre accessibles ses bâtiments publics. Les résultats de cet Ad'AP seront présentés au conseil municipal du jeudi 29 septembre.

D comme diagnostic :

288 ERP (établissements recevant du public : mairies de quartier, piscines, écoles, etc.) et 114 IOP (installations ouvertes au public, telles que cimetières, parcs et jardins, ...) ont été recensés à Metz. Le montant prévisionnel des travaux de mise en accessibilité des ERP s'élève à 14M€.

A comme accompagnement :

pour assurer la mise en œuvre de cet Adap, un comité technique composé des services municipaux concernés sera constitué. Ses missions : accompagner les gestionnaires des ERP, programmation, chiffrage et suivi des travaux, relations avec la Commission communale d'accessibilité.

P comme priorités :

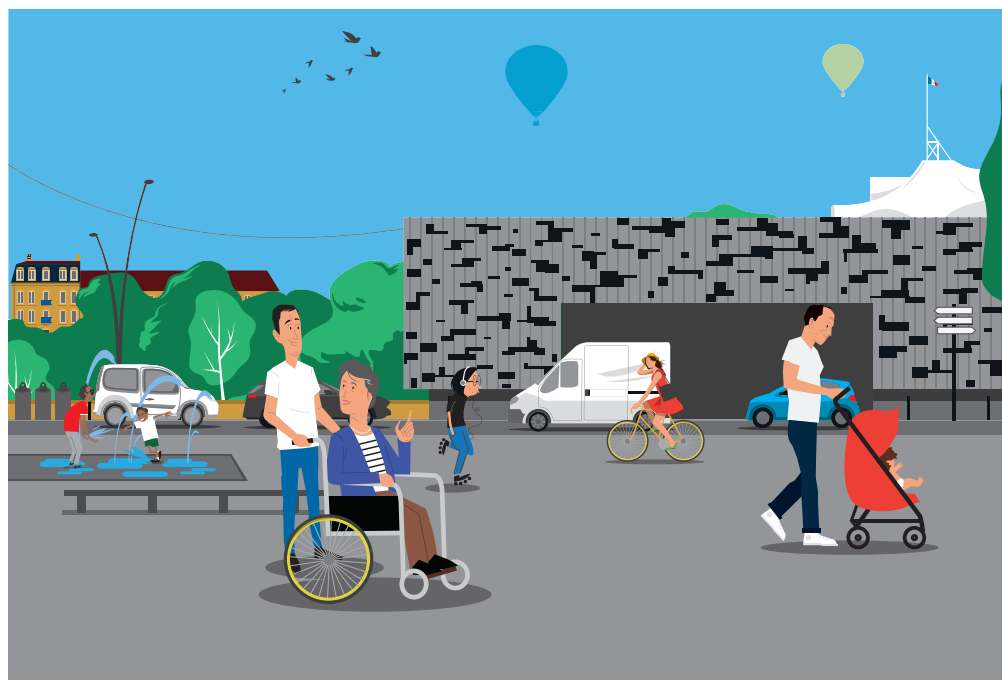
les équipements dédiés à la petite enfance et à l'éducation (crèches, écoles, etc.) sont une priorité pour la Ville. L'hôtel de ville figure également dans la liste des bâtiments dont les travaux de mise en accessibilité devront être rapidement entamés. En parallèle de l'Ad'AP, la voirie fait actuellement l'objet d'aménagements permettant de mieux partager l'espace public. ■

CE QU'ELLE EN DIT...

Agnès Migaud, adjointe au maire chargée des seniors, du handicap et de l'accessibilité



« Je tiens à souligner l'engagement considérable des agents qui participent depuis des mois à la réflexion pour construire cet Ad'AP. C'est un travail fastidieux. Il est le fruit d'une longue réflexion qui permet de prendre conscience de l'autre. L'intégration des personnes en situation de handicap commence dès le plus jeune âge, c'est pourquoi la Ville œuvre en priorité pour rendre accessibles les bâtiments accueillant des enfants. L'espace public doit être partagé et profiter à tous. »



Seniors, donnez votre avis !

Membre du réseau Ville amie des aînés, la Ville de Metz organise 5 groupes de parole destinés à recueillir l'avis des seniors sur leurs besoins et attentes au quotidien.

- Participation citoyenne et emploi : mercredi 28 septembre à 14 h 30, foyer-logement du CCAS
- Autonomie, services et soin : vendredi 14 octobre à 14 h 30, salon Autonomie (Metz Expo)
- Espaces extérieurs et bâtiments : mardi 18 octobre à 10 h, porte des Allemands
- Information et communication : mercredi 26 octobre à 14 h 30, Centre Pompidou-Metz
- Transports et mobilités : jeudi 10 novembre à 14 h 30, le Met'

Renseignements et inscriptions au 03 87 55 84 59.

Le salon de l'autonomie à tous les âges

Le salon Autonomie Grand Est se tiendra à Metz Expo les 13 et 14 octobre. Ce salon consacré au handicap, au grand âge et au maintien à domicile accueillera pour cette 8^e édition environ 150 exposants. La Ville de Metz sera présente aux côtés de Metz Métropole pour présenter ses actions sur l'accessibilité favorisant la pratique d'activités culturelles et de loisirs, ainsi qu'en matière de petite enfance et d'éducation. Durant deux jours, matériels, services et conseils seront proposés aux visiteurs et de nombreuses animations seront organisées. L'entrée au salon est gratuite sur réservation préalable. Pour tous renseignements, rendez-vous sur le site autonomie-expo.com.

Un nouveau programme pour 4 quartiers prioritaires

L'Agence nationale pour la rénovation urbaine va amplifier les changements dans les quartiers dits prioritaires de Borny, Bellecroix, la Patrotte - Metz-Nord et Saint-Eloy-Boileau-Prégénie.

La Loi de programmation pour la ville et la cohésion urbaine fixe les objectifs et les moyens du NPNRU (Nouveau programme national de renouvellement urbain) sur la période 2014-2024. Le quartier de Borny, classé quartier d'intérêt national, va ainsi bénéficier d'investissements qui permettront à long terme de conforter son développement économique et son potentiel d'attractivité. Durant 18 mois, des études vont être réalisées pour engager les travaux nécessaires à son évolution. Les trois autres quartiers, Bellecroix, La Patrotte - Metz-Nord et Saint-Eloy - Boileau-Prégénie, commun pour ce dernier à Metz et Woippy, classés d'intérêt régional, feront également l'objet d'études en ce sens, chacun selon leurs spécificités.

Cour du Languedoc et Tour Mireille au cœur des changements

Les premiers aménagements prévus dans le cadre de ce programme de renouvellement urbain concernent l'îlot Béarn/Languedoc à Borny. La refonte globale du secteur autour de la Cour du Languedoc va consister à démolir partiellement des logements, à élargir l'espace public devant les écoles de la rue du Roussillon, à prolonger la rue du Béarn du pied de la tour Bernadette jusqu'au carrefour Delestrain en entrée de quartier (campus Dubuisson), et

à améliorer le cheminement piéton et cyclable qui relie l'îlot au boulevard d'Alsace. La Cour sera ainsi à la fois résidentialisée et ouverte sur la ville, avec les entrées des logements situés directement boulevard de Guyenne et rue du Béarn. La requalification de la Tour Mireille (rénovation énergétique et accessibilité) devra permettre quant à elle de rendre l'habitat plus résidentiel et d'attirer de nouvelles familles. Les difficultés des îlots Michelet et Bergson au Sud vont être étudiées et une valorisation du parc de Gloucester est également actée.

Au Nord, la résidentialisation du secteur Saint-Eloy-Boileau-Prégénie est programmée pour offrir aux habitants une meilleure qualité de services. L'axe majeur que constitue la route de Thionville va servir à redéfinir un projet d'entrée de ville valorisé. Le quartier de la Patrotte - Metz Nord va également poursuivre sa transformation, notamment avec la future Agora et la rénovation de la gare ferroviaire de Metz-Nord.

Enfin, l'enjeu pour Bellecroix est de rapprocher ce quartier du centre-ville par divers aménagements et en valoriser son caractère résidentiel et sa situation particulière, sur la colline. ■

Quelques chiffres

- 200 quartiers classés d'intérêt national, dont Metz-Borny
- 200 quartiers d'intérêt régional, dont Bellecroix, la Patrotte - Metz-Nord et Saint Eloy-Boileau-Prégénie (Woippy)
- Un programme défini pour 10 ans (2014-2024)

↓ Ci-dessous, une vue aérienne du quartier de Borny



CE QU'IL EN DIT...

Sélima Saadi,

adjointe au maire chargée du logement et de la politique de la ville



« Pour Borny, l'idée est de changer d'échelle, de renforcer son attractivité en l'élargissant. Le projet présenté à l'ANRU s'attache à considérer Borny dans son ensemble, c'est-à-dire un grand quartier à fort potentiel, à mi-chemin entre le quartier de l'Amphithéâtre et celui de Mercy. Sur le long terme, son développement économique est à conforter, notamment en y favorisant la création d'habitat privé, comme par exemple avec le Programme Nexity qui va démarrer. Les investissements prévus

par la Ville de Metz et par les bailleurs seront soutenus financièrement par l'ANRU, ce qui permettra d'agir plus rapidement, là où les besoins sont prioritaires. De plus, ce programme permet de poser les vraies questions sur l'avenir des quartiers populaires, comme celles du peuplement, de l'attractivité des équipements, notamment des écoles. »

Rénovation énergétique : de l'aide et des conseils

L'Agence locale de l'énergie et du climat (Alec) offre un accompagnement personnalisé et gratuit pour réussir la rénovation énergétique des logements privés. Témoignage et mode d'emploi...

Jean-Claude Biguet préside le conseil syndical de la résidence Saint-Livier, au Pontiffroy, représentant la bagatelle de 162 logements. Avec l'objectif « de diminuer les charges de la copropriété », est venue comme une évidence la nécessité de réduire les notes de chauffage. Mais, précise-t-il, « il fallait trouver des pistes d'amélioration, donc être accompagné pour faire les bons choix. » Voilà comment il s'est tourné vers l'espace info-énergie de l'Agence locale de l'énergie et du climat (Alec) du Pays messin, œuvrant dans le domaine de la sensibilisation aux effets des changements climatiques. « Ses conseils nous ont d'ores et déjà permis de préciser nos attentes, notamment dans la recherche d'une maîtrise d'œuvre, et d'avoir une idée des coûts pratiqués. » Des interventions sur la toiture de la résidence ont ainsi été complétées

par des travaux ajoutant une isolation plus performante, et une étude thermique permet d'envisager le changement des menuiseries, ainsi que l'isolation des façades et du plancher.

Ce cas compte parmi la vingtaine de copropriétés actuellement accompagnées par l'Alec. Lesquelles s'ajoutent aux 600 propriétaires de logements individuels ayant déjà consulté l'organisme début juillet 2016, quelques semaines après le lancement d'un service d'accompagnement personnalisé le plus simple possible. Une performance, dans un domaine d'action – la rénovation énergétique – souvent complexe, imposant une multitude d'étapes et d'interlocuteurs au point d'avoir pu... refroidir certaines énergies. Voici le mode d'emploi de cette nouvelle offre...

Pour qui ?

Pour les ménages souhaitant une aide et des conseils dans un projet de rénovation de leur logement. Cette offre propose un véritable fil rouge d'accompagnement reliant les différents acteurs intervenant dans la rénovation énergétique. « Petits et grands chantiers ont leur place dans cet accompagnement », précise-t-on à l'Alec. Les particuliers vivant dans une habitation individuelle comme les copropriétés sont concernés, avec des outils adaptés à chaque cas.

Comment ?

L'espace info-énergie est un service gratuit d'informations et de conseils : il

permet en premier lieu de prendre contact avec un conseiller (par téléphone, par courriel, sur rendez-vous...) afin de faire le point sur les besoins et les attentes des usagers. Est alors enclenché un processus complet comportant un examen des aspects techniques et financiers du projet, un état des lieux du logement, une proposition sur-mesure de solutions techniques et financières. Si le scénario proposé est validé, le propriétaire choisit ses artisans pour la phase des travaux mais le suivi ne s'arrête pas là : le conseiller info-énergie reste aux côtés du particulier ou du représentant de la copropriété, pour une sensibili-

sation aux éco-gestes et un suivi des consommations d'énergie.

Où ?

Pour contacter un conseiller info-énergie de l'Alec, il suffit d'appeler le 03 87 50 82 21 ou d'envoyer un courriel à cette adresse : info@alec-paysmessin.fr

→ Plus d'informations sur alec-paysmessin.fr

↓ Jean-Claude Biguet, responsable du conseil syndical d'une résidence de 162 logements, a fait appel aux conseils de l'Alec car, dit-il, « il fallait être accompagné pour faire les bons choix ».

CE QU'IL EN DIT...

René Darbois,

adjoint au maire et président de l'Alec



« En 2008, la municipalité décidait de réaliser des travaux de rénovation énergétique sur les bâtiments municipaux. La bonne décision pour l'avenir économique, énergétique, écologique de notre patrimoine. Être exemplaire ! La transition énergétique est la solution des économistes, des scientifiques, mais surtout des gens de bon sens. Pourtant, l'essentiel des bâtiments de Metz sont privés, alors... »

Alors, aujourd'hui, l'ALEC et ses partenaires proposent un accompagnement renforcé permettant aux particuliers de trouver les bonnes solutions de réalisation des travaux alliant confort et performance énergétique. C'est la mission confiée par l'Etat, la Région, la Ville de Metz, les trois financeurs publics de ce service, outil essentiel pour diminuer notre facture et notre dépendance énergétique, nos émissions de gaz à effet de serre, tout en augmentant notre confort et la valeur de notre patrimoine. »



L'interview de rentrée de Dominique Gros

Le maintien des festivités populaires, la candidature de Metz royale et impériale au patrimoine mondial de l'Unesco, la nécessité d'une métropole Metz-Thionville, la coopération franco-allemande... À l'occasion de la rentrée, le maire de Metz balaie quelques sujets d'actualité. Entretien avec Dominique Gros.

Metz Mag: À la différence d'autres villes, Metz a maintenu ses festivités estivales. Cette décision a-t-elle été difficile à prendre ?

Dominique Gros: La sécurité passe avant tout, car elle est la condition de toute vie commune et harmonieuse. Notre objectif a consisté à mettre en place une sécurité de très haut niveau, avec l'accord et l'aide des pouvoirs publics, sans sur-réagir. La présence policière était visible, sans être gênante, que ce soit pendant Metz Plage, les Fêtes de la Mirabelle, la braderie, et la population a participé en nombre à tous ces événements. La police municipale et nos services techniques sont

« Une ville qui bouge dans une agglomération qui se projette »



à féliciter pour leur réactivité et leur efficacité. Il fallait permettre à la ville de continuer à vivre normalement et, dans cet état d'esprit, nous maintiendrons les marchés de Noël, à la fin de l'année. Reculer devant la menace reviendrait à acter une forme de défaite.

Ces événements, comme les Fêtes de la Mirabelle fin août ou, au tout début de l'été, le festival Ondes Messines, ont permis de mettre en valeur le patrimoine messin. La beauté de la ville, selon vous, est-elle de plus en plus connue ?

Ces manifestations permettent en effet aux habitants et aux visiteurs, de plus en plus nombreux, d'admirer la ville. Elles sont le révélateur de la beauté de Metz, car elles mettent en valeur son patrimoine et son architecture. Quelque chose est en train d'évoluer : voir les candidates à l'élection de la Reine de la Mirabelle, symboles de jeunesse et d'élégance, arborer de magnifiques robes représentant des monuments messins me semble de ce point de vue très significatif.

La candidature de Metz au patrimoine mondial de l'Unesco semble contribuer à ce mouvement. Est-ce aussi votre sentiment ?

La population est effectivement en train de s'emparer de cette candidature. Les Messins, mais aussi des personnalités extérieures qui rejoignent le comité de soutien. Je croise très souvent des gens qui me demandent où nous en sommes ! Nous avons créé le désir, l'attente, voire l'impatience. Mais c'est une œuvre de longue haleine et le chemin pour y parvenir est aussi fécond que le but à atteindre. J'ai le sentiment qu'à travers cette démarche, nous franchissons une étape importante dans la façon dont les Messins s'approprient leur ville.

« L'ENJEU DE L'IMAGE EST VITAL »

Etes-vous confiant dans l'obtention de ce classement au patrimoine mondial ?

Nous venons de passer un cap supplémentaire avec l'obtention du feu vert du comité des biens français de l'Unesco, qui nous permet de poursuivre l'aventure. Ses préconisations essentielles concernent la nécessité d'établir des comparaisons avec d'autres villes à travers le monde ayant reçu des influences différentes au fil de leur histoire, car c'est à ce titre que Metz royale et impériale est repérée. Il faut bien comprendre en effet que la beauté des lieux ne suffit pas : le critère, c'est la singularité à l'échelle de l'humanité.

Quel est, finalement, l'enjeu d'une telle distinction ?

C'est un élément de valorisation considérable, pas seulement d'un point de vue touristique, encore que les retombées dans ce domaine, en matière d'emplois, ne sont pas négligeables. L'enjeu de l'image est vital car c'est un vecteur d'identification de Metz : d'où cette candidature. D'où, également, le lancement au mois d'octobre d'une marque de territoire, nouvel étendard dont va se doter notre territoire pour promouvoir son développement, assurer sa visibilité, affirmer son identité. D'où aussi la construction d'un centre des congrès après l'ouverture du Centre Pompidou-Metz. D'où la création d'événements soulignant l'excellence franco-allemande de Metz...

Dans un même ordre d'idées, en cette rentrée, les acteurs socio-économiques affichent clairement, comme vous, leur vo-

ue Gros

Lonté de voir se réaliser une métropole Metz-Thionville. Pouvez-vous expliquer aux Messins en quoi cela est nécessaire ?

Dans le quotidien des habitants, c'est déjà une réalité : de Metz à Thionville, ils vivent dans une agglomération sans discontinuité territoriale. Leurs déplacements, leur emploi, leurs loisirs s'effectuent déjà dans ce périmètre, et l'organisation de la santé avec le Centre hospitalier régional Metz-Thionville s'articule déjà de cette manière. Cet espace est parfaitement pertinent pour une organisation territoriale cohérente et efficace. Or, il est actuellement composé d'une dizaine d'intercommunalités fonctionnant chacune avec sa logique et ses règles. Il n'y a aucune coordination dans le domaine des transports publics ni dans la gestion d'un grand nombre de services, comme l'eau ou les ordures ménagères. Autre exemple : la collaboration touristique entre Amnéville et Metz est embryonnaire, alors que la complémentarité est totale. Et puis, il n'y a aucune stratégie commune de développement économique. Cette absence d'organisation nous affaiblit considérablement dans la compétition que se livrent les métropoles, en France et à l'échelle de l'Europe. C'est ma responsabilité de maire de Metz de porter ce projet et de le proposer à tous.

En 2016, le conseil des ministres franco-allemand a mis l'accent sur l'excellence franco-allemande de Metz. Et maintenant ?

Cet événement a constitué un atout formidable de mise en valeur de toutes les initiatives franco-allemandes prises à Metz dans le domaine économique, la recherche, l'enseignement supérieur, l'éducation, la jeunesse, la culture, le développement durable. Le franco-allemand, ici, se lit dans la pierre de nos bâtiments, mais pas seulement ! Nous allons cultiver cette vocation, faire prendre conscience de l'importance de cet enjeu, c'est pourquoi une nouvelle semaine « Metz est wunderbar » sera organisée au printemps 2017.

À un an de l'ouverture de Muse, l'enjeu de l'attractivité du centre-ville continue à susciter le débat, parfois l'inquiétude. Qu'en dites-vous ?

**« UNE NOUVELLE SEMAINE
« METZ EST WUNDERBAR » SERA
ORGANISÉE AU PRINTEMPS 2017. »**

Muse n'arrive pas en concurrent du centre-ville historique, au contraire : ce centre commercial moderne qui abritera également des logements et des bureaux part à la conquête d'un public nouveau qui ne venait pas forcément à Metz jusqu'ici, la clientèle de Pri-

« Nous franchissons une étape importante dans la façon dont les Messins s'approprient leur ville. »



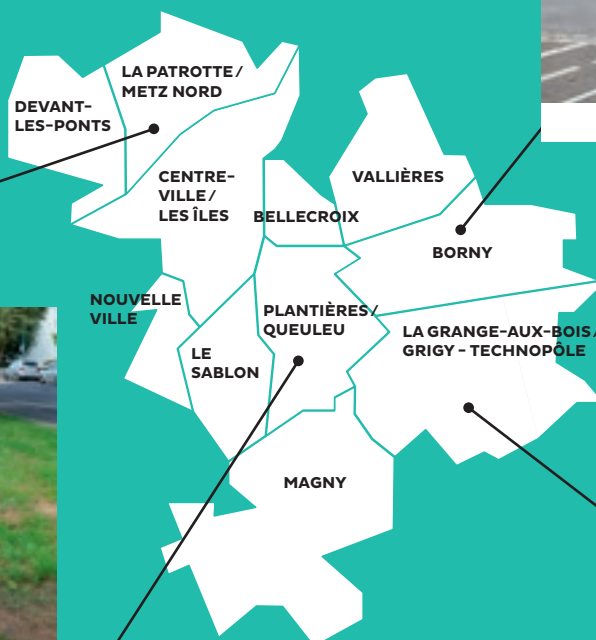
mark par exemple qui profitera du déplacement pour découvrir la ville, donc y circuler. Le commerce de centre-ville, puisque c'est ce qui cristallise ce débat, c'est une affaire à la fois locale et nationale. Nationale, parce que les pratiques des consommateurs évoluent constamment. Locale aussi bien sûr, et ici les enseignes savent évoluer : quand Muse arrive, par exemple, Kiabi se rénove et se modernise, et H&M se déploie au centre Saint-Jacques. Quand Cora lance un projet pilote en France, à savoir un point de retrait piéton, c'est l'hyper-centre de Metz qui est choisi ! Le plateau piétonnier, où le taux de vacance de 6 % est légèrement inférieur à ce qui est constaté dans les autres villes de plus de 100 000 habitants, reste un moteur extraordinaire d'activité, c'est d'ailleurs pourquoi nous procédons actuellement à sa rénovation tout en améliorant la liaison vers Muse, soit un investissement de 3 millions d'euros.

Nous atteindrons dans quelques mois la moitié du mandat que les Messins vous

ont confié, pour la deuxième fois, en 2014. Quel regard portez-vous sur votre action ?

Nous sommes à la manœuvre, avec une équipe diverse, plurielle, dont j'assume la cohésion et dont je me félicite des nombreux talents ! Actuellement, nous voyons le centre des congrès sortir de terre, l'Amphithéâtre poursuivre son développement, le projet de Bon Secours avancer, entre autres preuves d'une ville qui bouge dans une agglomération qui se projette. Le tout en assurant nos fondamentaux que sont l'éducation et la culture, comme en témoigne la construction de l'Agora dans le quartier de Metz Nord - La Patrotte, cette médiathèque et centre social où culture et action sociale seront étroitement liées. Le contexte financier est difficile, mais nous concentrons nos efforts dans des projets porteurs d'avenir, porteurs de richesses futures. ■

Toute la ville

p.23 **Gare**p.22 **Vélo**p.22 **Boîte à livres**p.24 **Parc**

LE SABLON

Entre papote et popote

Le Centre social - Maison des associations du Sablon organise, pour la première fois, « un forum 100 % famille », pendant trois jours, du jeudi 20 au samedi 22 octobre. « Entre papote et popote » propose une foule d'animations, de rencontres, de jeux, de spectacles... Un conte musical, spectacle familial à voir dès 2-3 ans, clôturera ces trois jours d'animations, le samedi, à 18h : « Le jour où j'ai échangé mon père contre trois tortues trottantes. » Tout un programme !

Échanges sur l'utilisation des tablettes et smartphones ou sur l'entrée dans l'adolescence ; découverte conviviale d'albums, de comptines et de jeux de doigts pour les moins de 3 ans ; trucs et astuces pour accomplir les tâches ménagères en famille ; découverte des fruits et légumes de saison... Le programme, entièrement gratuit, est complété par la mise en place de différents espaces de convivialité et d'information. ■

→ Centre social - Maison des associations
1bis rue de Castelnau.
Entrée et animations gratuites.
Programme sur
mas-sablon.centres-sociaux.fr



CENTRE VILLE

« Bonjour Metz » pour se faciliter la ville

Grâce à la carte « Bonjour Metz », déployée à partir du 1^{er} octobre par une start-up messine, vous pourrez utiliser dans 9 parkings du centre-ville les ristournes offertes par de nombreux commerçants. L'offre de lancement propose un mois de stationnement gratuit ! Mode d'emploi...

Qu'est-ce que c'est ?

Aux côtés des commerçants de la ville, la start-up Mobiwoom a créé un concept à la fois simple et novateur : permettre aux commerçants participants d'offrir le stationnement à leurs clients grâce à une carte, une seule, permettant de payer son parking. Retenu après un appel à projets par la Ville de Metz comme un outil complémentaire aux opérations spéciales de type « après-midi shopping », et véritable boîtes à outils pour de multiples applications possibles, la carte « Bonjour Metz » arrive donc à Metz cet automne.

Comment ça marche ?

Gratuite, la carte « Bonjour Metz » permet d'entrer et de sortir de la quasi-totalité des parkings messins sans avoir à conserver de ticket, sans avoir à faire la queue aux caisses, directement en bornes d'entrée et de sortie, depuis votre voiture. Le coût du stationnement est quant à lui payé grâce aux cumuls des avantages octroyés par les commerçants participants, au fur et à mesure des achats effectués.

Un achat chez un commerçant participant = un avantage direc-

tement crédité sur le compte. Il est possible de s'en servir pour payer le stationnement, mais aussi pour régler de futurs achats.

Lors de l'opération de lancement, 1 mois de stationnement est offert par les commerçants, la Ville de Metz et les opérateurs de parkings aux titulaires des 10 000 premières cartes (opération limitée pour toute activation de carte avant le 30 octobre, pendant une durée d'un mois et pour une durée maximale de 4h de stationnement par jour).

Quels sont les commerces participants ?

À ce jour, déjà plus d'une centaine de commerçants participent au dispositif. D'autres rejoindront prochainement cette première liste d'ores et déjà disponible sur mobiwoom.com et actualisée directement sur l'application « Bonjour Metz » disponible gratuitement sur l'Apple Store et sur Google Play (LOGOS).

Dans quels parkings ?

Neuf parkings sont concernés, c'est-à-dire la majorité des parkings messins : République, Théâtre, Pompidou, Gare Charles de Gaulle (Urbis Park), Saint-Jacques, Saint-Thiéobault, Mazelle, Paixhans (Indigo). Avant la fin de l'année, le parking Cathédrale rejoindra cette liste et les développements sont en cours pour étendre le dispositif au stationnement sur voirie.

Quand ?

Les cartes sont à retirer chez les commerçants participants, à la Fédération des commerçants, à l'Office de tourisme et dans les parkings participants dès le lundi 19 septembre. Le service sera opérationnel à partir du 1^{er} octobre. ■



← « Bonjour Metz », une véritable carte à malices lancée par la start-up Mobiwoom !



PLANTIERES-QUEULEU

Une boîte à livres rue Georges-Ducrocq

À l'initiative du Foyer des jeunes travailleurs et de membres du comité de quartier, une nouvelle boîte à livres est désormais installée devant le foyer au 2, rue Georges-Ducrocq, près du croisement avec la rue Turgot. Comme les 6 autres boîtes déployées à travers la ville depuis quelques mois, celle-ci propose aux habitants du quartier des ouvrages disponibles à toute heure et pour tous, dans un ancien casier issu du foyer, peint aux couleurs de Mettis et réaménagé à cet effet.

Le concept est simple : vous amenez les livres que vous souhaitez faire partager aux autres, vous les déposez et vous pouvez repartir avec celui de votre choix. Des animations, en partenariat avec différentes associations, auront lieu régulièrement autour de la boîte à livres. ■

BORNY ET NOUVELLE VILLE

Vélo : sur le grand braquet

Traiter les points noirs, mettre à niveau ce qui existe déjà : à Borny et vers Nouvelle Ville, deux exemples du développement des liaisons cyclables.

Création d'une piste cyclable sur le boulevard de Provence.

Pour relier le centre-ville au quartier de Borny et à l'hôpital Robert-Schuman, il suffit de suivre l'itinéraire jalonné numéro 3, direction « Hôpital Robert-Schuman ». Une fois arrivé à Borny, sur le boulevard de Provence, entre le boulevard de Guyenne et la place Auguste-Foselle, faute d'aménagement réservé aux cyclistes, il est nécessaire de circuler sur la chaussée. Un projet de création d'une piste cyclable a donc été élaboré, qui consiste à supprimer ce « point noir » en créant une voie verte le long des écoles. Pour rappel, une voie verte est un espace suffisamment large pour permettre la cohabitation entre les piétons et les cyclistes.

L'équipement sera réalisé en deux phases. La première démarre dès

cet automne, comprenant l'adaptation du carrefour avec le boulevard de Guyenne et la réalisation de la voie verte le long des écoles. La seconde phase, jusqu'au boulevard d'Alsace, est envisagée pour l'année prochaine. Montant global de cet investissement : 79 000 euros.

Mise à niveau de la liaison vélo Metz centre-Montigny-lès-Metz.

Réalisée il y a 10 ans, la liaison cyclable entre le centre-ville de Metz et la commune voisine de Montigny-lès-Metz est aujourd'hui la voie cyclable la plus fréquentée de Metz. Par exemple, pas plus tard qu'en juin dernier, en semaine, on dénombrerait de 700 à 800 vélos par jour. Le tronçon de l'avenue Ney compris entre la rue du général Gaston-Dupuis et le Pont Déroulède est aujourd'hui matérialisé

par un simple marquage au sol, sur le trottoir.

En raison du nombre croissant de cyclistes fréquentant désormais cet axe ouvrant sur l'avenue de Lattre de Tassigny, et compte-tenu de l'absence de différence visible dans le marquage au sol entre le trottoir et l'équipement cyclable, des conflits sont souvent constatés dans la cohabitation entre les piétons et les vélos. Le projet consiste à prolonger l'aménagement réalisé le long de la caserne Ney, afin de créer un contraste visuel clairement prononcé entre le trottoir et la voie cyclable. Ici, l'investissement est de 75 000 euros. ■

↓ La liaison entre le centre-ville et Nouvelle Ville est de plus en plus fréquentée.





METZ-NORD / LA PATROTTE

Du centre au Nord en 5 minutes !

Les travaux de rénovation de la gare de Metz-Nord sont en voie d'achèvement. La liaison en train avec le centre-ville sera bientôt intégrée au réseau Le Met'.

Sur les quais, recouverts sur toute leur longueur d'un revêtement tout neuf, de nouveaux abris accueillent depuis cet été les voyageurs qui transitent par l'autre gare ferroviaire de la ville, celle de Metz Nord, en surplomb de l'avenue de Thionville, à quelques pas du lycée René-Cassin. À l'extérieur, le lifting est à l'avenant : le parvis de la gare a été embelli, avec l'emploi de nouveaux matériaux, la réalisation de bandes de pavés et le remplacement du système d'éclairage. Les escaliers d'accès aux quais, qui formaient une sorte de tunnel peu rassurant, ont été débarrassés du béton qui les enveloppait : rénovés, ils ont aussi été complétés par de nouvelles marches. Enfin, la façade de l'an-

cien bâtiment voyageur a subi un ravalement bienvenu : pour cette rentrée, la gare de Metz-Nord se veut parfaitement accueillante, et ce n'est pas tout à fait fini. Pour favoriser la liaison avec le quartier de La Patrotte, de nouvelles rampes, marquées par une pente plus douce, vont tout prochainement être réalisées en direction de la station René-Cassin, sur la ligne A de Mettis, et vers la future Agora, médiathèque, centre social et espace numérique dont les travaux viennent là aussi de démarrer.

Confortant la nouvelle vocation intermodale de cette gare, un local sécurisé pour le rangement des vélos sera également bientôt mis en place sous une arche du pont.

↑ Des quais rénovés au programme de la modernisation de la gare de Metz-Nord

Et puis, des bornes de validation de la carte SimpliCités vont aussi faire leur apparition sur les quais, ce qui signifie l'intégration de la gare de Metz-Nord au réseau Le Met', à l'instar déjà d'autres gares de l'agglomération : Ars-sur-Moselle, Peltre, Woippy. Dès lors, les voyageurs abonnés au réseau de transports en commun de Metz Métropole pourront utiliser leur carte pour rejoindre le centre-ville depuis la gare de Metz-Nord, et vice-versa, soit une liaison directe, rapide (un trajet de seulement cinq minutes) et fréquente (un train toutes les demi-heures). De quoi faciliter les déplacements des habitants du quartier ! ■

VALLIÈRES

Du nouveau à l'association familiale

Depuis le début de l'année 2016, l'association familiale de Metz Vallières compte une nouvelle équipe de bénévoles, dont un nouveau président, Aimé Barrier, qui a pris la place laissée par Yann Weber, désormais vice-président. L'association propose les activités suivantes : atelier mémoire, bibliothèque, cercle de réflexion, gymnastique douce et stretching, zumba, marche. À cela, vient s'ajouter dès la rentrée, l'initiation à l'informatique. Toutes les activités ont lieu au centre socioculturel de Metz Vallières (90 rue de Vallières). L'association vous donne d'ailleurs rendez-vous le dimanche 2 octobre dès 10 h à cette adresse pour un grand vide-grenier. Buvette et restauration sur place. ■

→ Pour tous renseignements sur les activités, le vide-grenier ou encore, si vous souhaitez devenir bénévole ou apporter vos idées, contactez Mme Keuer, membre chargée de la communication au 06 64 86 74 67.

LA GRANGE-AUX-BOIS

Du neuf autour du parc

Pour se prémunir de manière durable mais aussi esthétique du stationnement intempestif, des travaux de sécurisation du parc de la Grange-aux-Bois - havre de paix très prisé des familles du quartier - ont été réalisés avant l'été.

Ainsi, des chicanes en gabions (remplis de pierre de Jaumont) ont été confectionnées au niveau des 3 entrées du parc côté de la route d'Ars-Laquenexy, de même qu'au niveau de l'entrée située à l'angle de la rue du Bois de la Dame et route d'Ars. Ces chicanes permettent le passage des personnes à mobilité réduite et des vélos, mais pas des véhicules. Cet hiver, les jardiniers agrémenteront les gabions de plantes grimpantes, et de diverses plantes fleuries.

Un autre gabion a également été installé sur le principe du Ha-Ha, classique des jardins à l'anglaise, qui permet d'aménager une clôture tout en conservant au lieu un aspect naturel. Bordures et poutres rétractables complètent cet aménagement conçu pour assurer la tranquillité des promeneurs qui apprécient la quiétude du parc. ■



↑ Les élèves de l'école Jean-Monnet ont désormais la main verte!

BELLECROIX

Un coin de nature dans mon école

Les élèves de l'école Jean-Monnet ont introduit la nature dans la cour de leur établissement, jardin et hôtels à insectes compris.

Dans la cour d'école Jean-Monnet à Bellecroix, la nature s'est invitée grâce à un projet initié par la Ville de Metz, en partenariat avec l'association CPN Les Coquelicots (Connaître et protéger la nature) et avec l'accompagnement de l'Éducation nationale. Les élèves des classes de CE1 et CM2 ont participé durant l'année scolaire 2015-2016 à un projet d'éveil à la nature, à l'environnement et au développement durable. L'occasion pour eux de découvrir ce qui les entoure, d'être sensibilisés au compostage et à la biodiversité. Après cette phase de découverte au sein de l'espace naturel pédagogique et convivial, de 8 300 m², situé aux Hauts de Vallières, ils ont défini le projet qu'ils ont voulu mettre en place dans leur cour. Les enfants avaient envie de « jouer et observer les petites bêtes » et ont donc conçu un projet autour de cette thématique, qu'ils ont réalisé de janvier à mai.

Planter des rosiers

Ils ont créé des buttes de culture, l'occasion pour eux de découvrir que le travail du sol n'est

pas systématique et qu'il est possible de pailler pour ne plus désherber, donc idéal lorsque l'on ne s'occupe pas de son jardin pendant les vacances scolaires.

Ils ont fabriqué des hôtels à insectes pour attirer des insectes utiles au jardin : bourdons, guêpes, papillons, coccinelles et autres prédateurs naturels des nuisibles du potager et du verger, ce qui évite d'utiliser des produits chimiques. Les enfants ont ainsi été responsabilisés en utilisant des outils comme des perceuses. Les élèves ont restitué leur travail en juin avant les vacances autour d'un moment convivial et ils ont déjà pour objectif de continuer à jardiner cette année. Ils aimeraient planter des rosiers, des fraisiers et s'améliorer dans la construction d'hôtels pour insectes ainsi que faire du compostage et construire une cabane où jouer pendant la récréation. ■

DEVANT-LES-PONTS

La campagne arrive en ville

Amoureux de Metz et passionnés de marche à pied, rendez-vous le 25 septembre au parc du Sansonnet, point de départ de la désormais fameuse Préponnoise.

Évènement incontournable du quartier de Devant-les-Ponts, la Préponnoise est la randonnée familiale à ne pas rater. Et cette année, un départ est prévu spécialement pour les coureurs à pied à 14 h.

La Préponnoise est organisée tous les ans par le comité de quartier, avec la participation de la Ville de Metz, de la Famille lorraine, de l'association CLCV (Consommation logement et cadre de vie), du Rucher école de Metz, de la Société d'aménagement de Metz Métropole (Saremm) et de la communauté d'agglomération de Metz Métropole. Elle a lieu cette année le dimanche 25 septembre de 14 h à 18 h au départ du parc du Sansonnet.

Cette marche populaire de 7 km permet d'arpenter le quartier en empruntant des sentiers urbains et champêtres entre amis ou en famille, dans une ambiance conviviale. De nombreuses animations viennent également agrémenter le parcours : découverte d'un verger de variétés anciennes de pommiers, d'un rucher école, de la nouvelle table d'orientation offrant un magnifique point de vue sur la région messine et qui sera inaugurée ce jour-là. À l'arrivée, un goûter sera offert à tous les participants et les enfants pourront repartir avec une bouture qu'ils ont réalisée eux-mêmes! ■

→Rendez-vous dès 14 h au parc du Sansonnet le dimanche 25 septembre

↓ Une marche de 7 kilomètres qui permet d'emprunter des sentiers champêtres avec vue sur la ville.

MAGNY

Du fitness en plein air

Faire du sport au grand air, sur des agrès tout neufs, librement et gratuitement, ce sera possible très bientôt à Magny.

Fin septembre, une zone de fitness en plein air installée aux abords de la Seille sera accessible à tous grâce à un projet voté dans le cadre du budget participatif 2015 pour un montant de 40 000 €. Elle se trouvera à proximité du terrain de foot et du terrain de bicross, face à la rue du Moulin.

Des agrès de fitness (échelle, barres parallèles, barres de traction, planche à abdo, vélo...) vont y faire leur apparition. Ce nouvel aménagement sera agrémenté de tables de pique-nique en bois et de bancs en pierre pour permettre à tous les habitants du quartier ainsi qu'aux promeneurs, nombreux à longer la Seille, de se retrouver et de partager des moments conviviaux. ■







ROYALE, IMPÉRIALE ET...ANIMÉE!

Défi au long cours, la candidature de Metz royale et impériale au patrimoine mondial de l'Unesco produit ses premiers effets : elle met en lumière la richesse des joyaux messins et suscite un élan fédérateur. Un engouement renforcé par la volonté constante de donner vie aux places, aux monuments, aux bâtiments, comme les Fêtes de la Mirabelle viennent de le démontrer.

Fêtes de la Mirabelle, vendredi 26 août, 21 h 30. Alors même que les stands du village installé depuis une semaine sur la place d'Armes – Jacques-François Blondel ne désemplissent pas, des milliers de personnes convergent vers la place Jean-Paul-II. Ici, au pied de la cathédrale, le public est convié à lever les yeux au ciel : les artistes de la compagnie Transe Express proposent leur ballet céleste : c'est féérique, onirique, magique, les qualificatifs affluent comme les spectateurs. Peut-être parce que le décor enchante aussi : le jeu d'ombres et de lumières sur les façades en pierre de Jau-

mont des bâtiments dessinés par Blondel, l'envol des acrobates au-dessus du portail gothique dû à Paul Tornow, c'est un peu comme si ce spectacle avait justement été écrit pour exalter l'infinie beauté des lieux. L'avant-veille, c'est la façade nord de la cathédrale qui avait servi de toile de fond à une autre performance aérienne, celle de la Sieste cubaine, comme la place de la Comédie le lundi, la place Saint-Louis le mardi... L'été est chaud, l'été est show.

**LES MESSINS FONT VISITER
LEUR GARE COMME ON FAIT DÉCOUVRIR
UN MUSÉE, UN CHÂTEAU, UNE ÉGLISE!**

Comme les marchés de Noël ou la Saint-Nicolas à une toute autre saison, comme le festival Ondes Messines fin juin ou Hop hop hop à la mi-juillet, ces temps forts animent la ville, rassemblent les habitants et charment les visiteurs. Ils remplissent une autre fonction : celle de donner vie aux joyaux de l'architecture messine, contribuant ainsi au mouvement d'appropriation de la ville par ses habitants. Ce phénomène n'est pas toujours allé de soi, compte-tenu de la complexité de l'histoire, de l'héritage laissé dans la pierre par l'identité singulière d'une ville longtemps ballotée par les tourments de

l'histoire, un jour française, le lendemain allemande. Il faut relire ce qu'écrivait Maurice Barres, dans *Colette Baudoche*, en 1913, à propos de la gare alors fraîchement construite selon les souhaits de l'empereur Guillaume-II : « Rien ne s'élançait, tout est retenu, accroupi, tassé sous un couvercle d'un prodigieux vert-épinard. On y salue une ambition digne d'une cathédrale, et ce n'est qu'une tourte, un immense pâté de viande. La prétention et le manque de goût apparaissent mieux encore dans les détails... » Il faut relire Barres, oui, pour mesurer tout le chemin parcouru jusqu'au soir où les Messins accourent pour une séance de cinéma en plein air, sur le parvis de cette gare, comme en juillet dernier, ou jusqu'au jour où ils font visiter les lieux à leurs connaissances de passage à Metz, comme on fait découvrir un musée, un château, une église !

Cette nouvelle façon de considérer la double identité messine et ses effets sur la ville trouve son résumé, et son prolongement, dans l'intitulé de la candidature au patrimoine mondial de l'Unesco : Metz royale et impériale. Pensé et constitué dans le but évident de mettre en valeur l'héritage architectural et urbain, le dossier a d'abord passé, en 2014, un premier cap : la France avait alors retenu Metz sur la liste des biens qu'elle entend soumettre à l'Unesco. Une deuxième étape vient d'être franchie, au printemps dernier, avec le passage devant le comité des biens français : d'autres suivront, comme autant de haies à franchir sur la piste d'un succès espéré, au bout d'une course de longue haleine.

« Inaltérable élégance »

En attendant, cette démarche accompagnée d'une très active campagne de promotion suscite de premières retombées : retombées médiatiques, avec une multitude de reportages sur le web, à la télévision, à la radio, dans les journaux ; retombées populaires, comme en témoignent les 4 000 soutiens déjà enregistrés au sein du comité mis



en place en avril et présidé par Robert Badinter (*lire la double page suivante*). Un site internet (jesoutiensmetz.fr) lancé dans le même temps permet à toutes celles et tous ceux qui le souhaitent d'ajouter leur nom à la liste ; on y lit entre autres les messages de nombreuses personnalités se joignant à l'élan messin, comme Philippe Starck, dont l'hôtel bientôt construit dans le quartier de l'Amphithéâtre ajoutera sa griffe à toutes celles des grands architectes qui, depuis plus de deux mille ans, ont façonné la ville. « Metz, résume Starck dans son message de soutien, est l'inaltérable élégance. » Tout est dit !

À travers cet engouement au service de la cause, Metz se trouve aussi confortée dans sa volonté d'élever le patrimoine au rang de projet politique, une volonté illustrée en 2009 par la création d'un service entièrement dédié à ce domaine, composé de 5 personnes et doté, en 2016, d'un budget d'investissement de 1,4 million d'euros. Son rôle premier : veiller, bien sûr, à la gestion, à l'entretien, à la protection et à la restauration du patrimoine culturel local.

37 édifices dont 18 classés

En 7 ans, sous sa conduite, ont été menés à bien les travaux de restauration des extérieurs de l'église Notre-Dame, au cours desquels ont été découverts, dans les combles, d'anciens vitraux exceptionnels de Laurent-Charles Maréchal, qui ont donc ensuite repris place dans l'édifice ; la rénovation du clocher de l'église Saint-Martin ; la restauration du chevet de la basilique Saint-Vincent et, achevée cet automne, celle des extérieurs de l'église Saint-Eucaire. Sans oublier, évidemment, le chantier littéralement monumental de la porte des Allemands (*lire notre gros plan en page 33*), complété par l'entretien et la mise en valeur, en contre-bas, de la caponnière Dex. Dans les années à venir, le cloître des Récollets, le temple neuf et le parvis de l'église Saint-Eucaire bénéficieront à leur tour des mêmes soins...

À l'histoire singulière, patrimoine exceptionnel, en effet : de 22 hectares jusqu'alors, le secteur protégé a vu sa surface multipliée par 7 en 2010, pour atteindre 163 hectares, ce qui représente 37 édifices dont 18 classés ou

inscrits au titre des Monuments historiques : l'année suivante, Metz décrochait le label de ville d'art et d'histoire. Depuis, l'action menée ne cesse de valider cette étiquette, car le travail ne s'arrête pas aux chantiers de rénovation : expositions, visites, ateliers pédagogiques fleurissent en des lieux aussi emblématiques et bien repérés que la basilique Saint-Vincent (qui, depuis 2012, n'est plus un lieu de culte), la porte des Allemands, l'église des Trinitaires ou encore, le cloître des Récollets. En la matière, les Journées du patrimoine (*lire en page 32*) offrent une fois l'an un parfait condensé de l'ampleur des ressources messines !

Ouvert, valorisé, animé, en un mot vivant, le patrimoine porte en lui l'âme et l'identité d'une ville, mais aussi son avenir : fruit de l'imagination d'un des architectes actuellement les plus en vogue, Rudy Ricciotti, la BAM, inaugurée en 2014 dans le quartier de Borny, relève aussi du patrimoine, donc des compétences du service qui veille, d'une certaine manière, sur la ville d'hier, d'aujourd'hui et de demain. ■



← Avec le festival Hop Hop Hop, le théâtre de rue prend Metz pour décor.



CE QU'IL EN DIT...

Hacène Lekadir,

adjoint au maire chargé de la Culture



« Metz est riche d'un patrimoine formidable que nous nous attachons à mettre en valeur par une politique constante d'entretien, de protection et de restauration. Mais ce n'est pas tout : ce patrimoine, il faut lui donner vie, l'ouvrir aux habitants et aux touristes, l'animer. Ce n'est pas un

hasard si, dès 2009, nous avons créé un service du patrimoine rattaché au pôle culturel : le lien est évident entre valorisation du patrimoine et animation culturelle. Lieu d'exposition et de spectacle après être restée très longtemps fermée au public puis restaurée, la porte des Allemands est emblématique de cette volonté politique.

Les grands événements organisés ou soutenus par la Ville participent de la même vocation. Les festivals de l'été comme Ondes Messines ou Hop hop hop et, bien sûr, tout récemment, les Fêtes de la Mirabelle, se sont déroulés avec pour décor ces joyaux architecturaux que nous voulons encore mieux valoriser et faire connaître avec notre candidature au patrimoine mondial de l'Unesco. Regardez le succès populaire des concerts ou des spectacles qui se déroulent sur le plateau de la cathédrale : c'est magique ! Mettre ainsi en avant nos places, nos bâtiments, nos monuments, ce n'est pas seulement une façon d'accompagner la candidature de Metz royale et impériale : c'est aussi un moyen efficace de donner de Metz l'image d'une ville belle et dynamique, conforme à ce qu'elle est réellement. »

**LE PATRIMOINE PORTE EN LUI L'ÂME ET L'IDENTITÉ
D'UNE VILLE, MAIS AUSSI SON AVENIR.**

Terres de France

Diffusée sur une trentaine de chaînes locales et régionales de la TNT, l'émission *Terres de France* présentée par Jacques Legros se présente comme un tour de France du patrimoine, de la culture, des traditions et de l'art de vivre. En cette rentrée, c'est Metz qui a les honneurs de ce programme, avec la candidature messine au patrimoine mondial comme fil rouge. Cette émission sera diffusée sur Mirabelle TV (canal 33 de la TNT, canal 244 sur Orange, canal 351 sur SFR, canal 356 sur Free, canal 414 sur la Bbox, canal 96 sur Numéricâble), aux dates et horaires suivants : le dimanche 18 septembre à 18 h et 20 h 45 ; le lundi 19 septembre à 16 h 30 ; le mercredi 21 septembre à 21 h 45 ; le jeudi 22 septembre à 9 h 45 ; le vendredi 23 septembre à 13 h 30 ; le samedi 24 septembre à 15 h 45.



COMME EUX, SOUTENEZ METZ RO

Lancé au printemps, le comité de soutien à la candidature de Metz au patrimoine mondial de l'Unesco compte déjà 4 000 membres, dont de nombreuses personnalités qui joignent leur nom à celui des Messins. En voici une sélection. Pour en faire partie à votre tour, rendez-vous sur jesoutiensmetz.fr

Philippe Starck Créateur, Designer, Architecte

« Metz est l'inaltérable élégance et la magie de la gravité »

Daniel Buren Peintre sculpteur

Patrick Poivre d'Arvor Journaliste, écrivain

« J'ai pu apprécier de l'intérieur les atouts de cette belle ville et la manière dont elle est mise en valeur. »

Cascadeur Chanteur et auteur-compositeur- interprète

Jean d'Ormesson Écrivain

Olivier Krumbholz

Sélectionneur de l'équipe de France féminine de handball

Jean-Paul Viguier Architecte

Jean-Claude Carrière Écrivain

« Je place volontiers mon nom dans la liste des soutiens. Bonne chance à Metz ! »



Opéra-
théâtre



Cathédrale
Saint-
Étienne

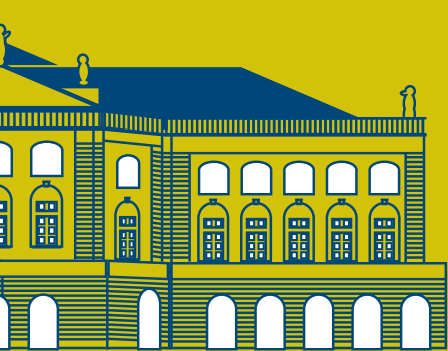


Opéra-
théâtre



Opéra-
théâtre

ROYALE ET IMPÉRIALE!



Philippe Hinschberger

Entraîneur du FC Metz

« C'est avec honneur et fierté que je soutiens la candidature de Metz au patrimoine mondial. »

Mathias Énard

Écrivain, prix Goncourt

Bruno Caliciuri, dit Cali

Chanteur

Barbara Hendricks

Cantatrice

« J'ai toujours beaucoup apprécié mes passages par Metz les quelques fois où j'y ai donné un récital. »

Jean-Jacques Aillagon

Ancien Ministre de la Culture

Carole Gaessler

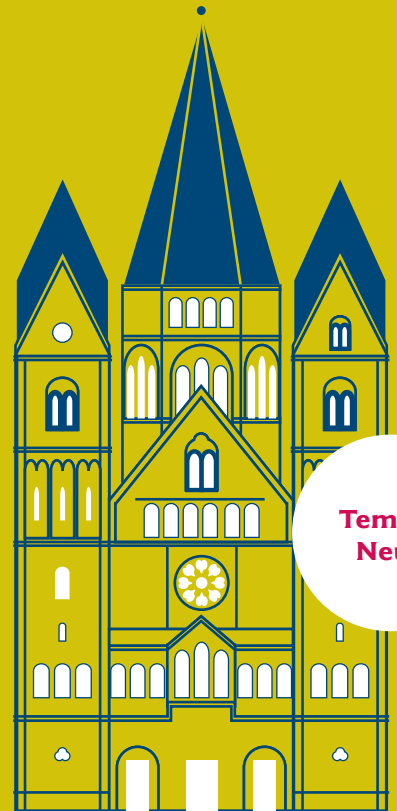
Journaliste

Rudy Ricciotti

Architecte

Lydie Polfer

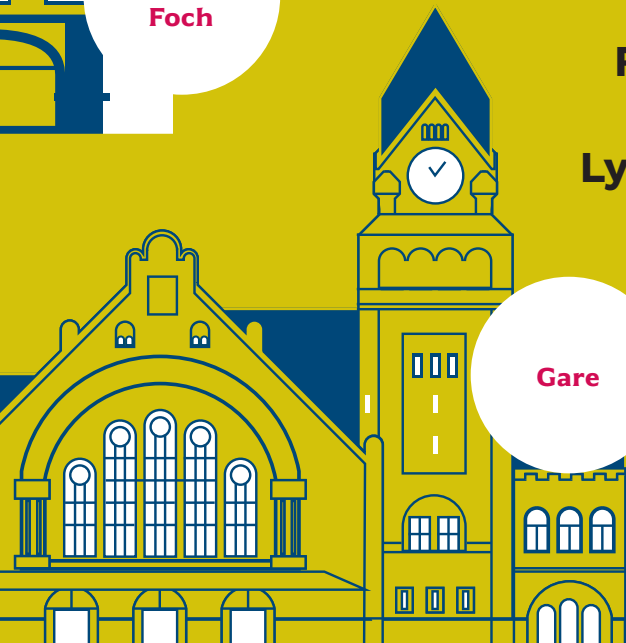
Maire de Luxembourg



Temple Neuf



Avenue Foch



Gare

Rejoignez-nous!

Présidé par Robert Badinter, homme d'engagement, homme de valeurs, autorité morale, le comité de soutien à la candidature de Metz au patrimoine mondial de l'Unesco a été lancé au printemps dernier. Il est ouvert à celles et ceux qui, amoureux de Metz, sensibles à sa beauté, passionnés par son histoire et par la richesse de son architecture, souhaitent le succès de la candidature messine. En premier lieu, ses habitants! Pour devenir membre de ce véritable club des supporters de Metz, remplissez le formulaire en ligne sur jesoutiensmetz.fr: ça ne prend que quelques secondes!

jesoutiensmetz.fr



◀ La basilique Saint-Vincent, où se tient l'exposition Tropiques de Mélina Farine, sera l'un des sites incontournables des Journées européennes du patrimoine.

tera un Village du patrimoine sur lequel le public trouvera toutes les informations nécessaires à ses déambulations! De nombreuses animations y seront proposées: atelier de démonstration de restauration du patrimoine bâti et mobilier; atelier de fabrication de pierre de Jaumont en impression 3D; atelier participatif «la ville qui cartonne»; présentation de véhicules professionnels anciens...

Des spectacles

La Compagnie 22 présentera sa pièce de théâtre, «A nos amours», à quatre reprises à la basilique Saint-Vincent où sera également proposé un jeu invitant à partir à la recherche des chimères et autres sculptures grotesques.

La compagnie de danse Des pieds et des mains investira quant à elle la porte des Allemands avec sa propre création, «Deux danseuses et des poufs». Danse aussi du côté du cloître des

Récollets, avec le «Jardin poétique» de la compagnie ENZ. Au même endroit, les archives municipales ouvriront exceptionnellement leurs magasins d'archives.

Art déco

Metz royale et impériale, intitulé de la candidature au patrimoine mondial, fait référence à des périodes majeures de développement de la ville: au XVIII^e siècle et pendant la première annexion. Au lendemain de la Grande Guerre, avec le retour à la France, et pendant deux décennies, Metz connaît une autre période remarquable de développement urbain: deux visites guidées, un jeu de piste, une conférence, un livret de présentation mettront en lumière «Metz au temps de l'art déco», un patrimoine aussi méconnu que riche et varié! ■

→ Programme complet sur metz.fr

Toutes les portes s'ouvrent

Les Journées européennes du patrimoine, qui attirent chaque année plus de 100 000 visiteurs à Metz, se penchent cette année sur les liens qui unissent patrimoine et citoyenneté. Rendez-vous les 17 et 18 septembre.

L'engouement ne se dément pas: chaque année, les Journées européennes du patrimoine attirent à Metz plus de 100 000 visiteurs, qui découvrent ou redécouvrent un édifice, un monument, un bâtiment, et qui participent à l'une des animations proposées pendant ces deux journées de portes grandes ouvertes! Les 17 et 18 septembre, s'offrent à la curiosité du public 59 sites répertoriés sur metz.fr et dans une brochure éditée pour l'occasion. De nombreuses animations sont programmées: 17 spectacles, 23 expositions, 48 visites guidées... Petite sélection (non exhaustive bien sûr!) de ce qui vous attend cette année...

Un thème

L'édition 2016 propose un coup de projecteur sur les liens étroits qui unissent la citoyenneté et le patrimoine, incarnation de l'évolution des arts et de la

culture, bien sûr, mais aussi des idées qui façonnent l'histoire. Les Journées du patrimoine investissent donc les lieux où se construit la citoyenneté, à commencer par l'hôtel de ville où le maire accueillera lui-même les visiteurs dans son bureau. Visite guidée («l'hôtel de ville et les symboles de citoyenneté») et visite cotée («Au cabinet des curiosités citoyennes»), conférence, présentation de la candidature de Metz au patrimoine mondial de l'Unesco sont également au programme. Préfecture, palais de justice, conseil départemental ouvrent pareillement leurs portes aux citoyens. Mettant en lumière les lieux où se construit la citoyenneté, l'office de tourisme propose plusieurs visites guidées et gratuites: «Jacques-François Blondel, l'architecture classique au service du pouvoir», «Metz fortifiée, les citoyens s'investissent», «Les familles patriciennes et leurs hôtels

particuliers sous la République messine», «Symboles du pouvoir».

Les Journées du patrimoine montreront également l'implication des citoyens pour la valorisation de leur patrimoine. A la porte des Allemands, sera présentée sous forme d'exposition la restitution d'un conte imaginé par des élèves de deux écoles messines. Les comités de quartier proposeront leurs propres visites: celle du foyer Sainte-Constance au Sablon ou à la découverte de Magny par exemple. Les habitants sont acteurs eux-mêmes de la valorisation du patrimoine: l'éclairage de la promenade des remparts, projet issu du budget participatif, sera inauguré à l'occasion de ce week-end particulier.

Un village

La place d'Armes - Jacques-François Blondel abri-



La réussite au rendez-vous

Restaurée puis ouverte au public depuis deux ans, la porte des Allemands abrite expositions, spectacles, visites guidées, ateliers ludiques... Succès à la clé : 100 000 personnes y sont déjà passées.

Messin d'Outre-Seille, Michel compte une vénérable voisine qui, longtemps, très longtemps, a refusé toute visite. Puis la porte des Allemands s'est offert un lifting complet : redevenue coquette et accueillante, elle s'ouvre maintenant à toutes et tous. « Je désespérais de me retrouver un jour derrière les murs de cet édifice devant lequel je passais chaque matin et chaque soir, que je pouvais même apercevoir de chez moi, raconte Michel. Puis j'ai vu que des travaux de restauration étaient entrepris. Le chantier a duré longtemps, mais cela valait

vraiment la peine d'attendre ! ». Quinze mois exactement, à cheval sur 2013 et 2014. Quinze mois avant une opération porte rouverte (une inauguration, autrement dit) organisée avec la bénédiction d'un soleil radieux et d'un ciel parfaitement bleu, le 7 juin 2014.

De sa fenêtre, Michel avait assisté ce matin-là au spectacle haletant d'un funambule allant d'une tour à l'autre, sur un fil. « Le lendemain, j'étais allé visiter les lieux et je me souviens encore avoir tout de suite été sous le charme : la

beauté des salles, la vue depuis la terrasse, l'accès dans les tours par ces escaliers étroits, l'ascenseur de l'autre côté... J'y retourne souvent. Au cours de l'été 2015, je suis même allé voir plusieurs fois l'exposition « Jardin de papier ». Vraiment chouette ! » Ce riverain n'est pas le seul à avoir apprécié : 10 000 personnes étaient tombées sous le charme de cette expo poétique, dont de nombreux touristes. « En été, rapporte Dorothee Rachula, chargée de la valorisation du patrimoine à la Ville de Metz, la moitié des visiteurs viennent de l'étranger : Allemagne, Benelux... »

Le Moyen Âge digital

La réussite est en effet au rendez-vous de la porte, au bout d'un siècle sans affectation pour ce vieil édifice du 13^e siècle, enjambant la Seille, alors érigé pour jouer, comme 18 autres portes, le rôle de sentinelle d'une ville en plein essor qu'il importait de prémunir des

convoitises extérieures... Très bientôt, la porte des Allemands accueillera son 100 000^e visiteur en à peine plus de deux ans, sans doute à l'occasion d'une exposition pareillement promise au succès : se proposant de faire revivre le patrimoine messin en 3D, « Le Moyen Âge digital » a toutes les chances d'attirer la foule des amoureux de leur ville, jusqu'au 9 octobre.

Architecture, histoire, photographie et création contemporaine sont les axes des expositions accueillies ici, soit 28 avant « Le Moyen Âge digital » ! Près de 100 spectacles, plus de 150 visites guidées de l'office de tourisme et 30 ateliers ludiques intitulés « En garde, petit soldat ! » ont également rythmé le quotidien intense de la porte des Allemands, également susceptible de louer ses espaces aux particuliers ou aux entreprises qui souhaitent offrir à leurs événements

ce cadre si singulier.

Depuis cette année, des ateliers pédagogiques à destination des enfants des classes maternelles et primaires sont également mis en place. Là aussi, le succès est immédiat : 1 000 élèves accueillis pour les seuls mois de mai et juin 2016, au point que toutes les demandes n'ont pas pu être satisfaites ! Les enfants y découvrent, par exemple, les techniques de construction au Moyen Âge, apprennent à créer une histoire, partent à la chasse au trésor... La porte des Allemands, c'est l'enfance de l'art. ■

→ Expositions en cours (jusqu'au 9 octobre) : « Le Moyen Âge digital » et « Enfants, racontez-nous des histoires ».

→ Ouvert du mardi au dimanche :
- de 14 h à 19 h jusqu'au 30 septembre
- de 14 h à 17 h du 1^{er} octobre au 30 avril



L'expression des

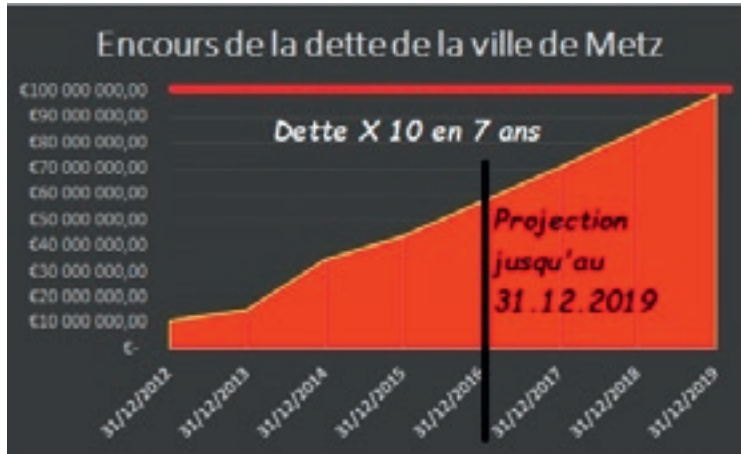
Groupe municipal d'union de la droite et du centre



Dettes de la ville de Metz : attention danger !

Les Messins vont recevoir prochainement la notification de leurs impôts locaux et ils vont malheureusement constater une nouvelle hausse de la fiscalité locale. En effet, Metz Métropole a décidé une hausse d'impôts de 6 millions d'euros qui ciblera essentiellement les familles. Il s'agit entre autres de faire face à la dette liée au Mettis. Ainsi, la dette de l'agglomération est passée de 13,5 millions en 2009 à plus de 200 millions d'euros en 2015.

Qu'en est-il pour la ville de Metz ?



La ville de Metz, qui avait vécu pendant les trente dernières années quasiment sans dette, est en train de connaître une explosion de l'endettement. La cagnotte de 60 M€ (dont produit de la vente des 15 % de l'UEM) laissée par le précédent maire a été dilapidée en un mandat et il faut recourir massivement à l'endettement (notamment pour le Palais des congrès).

La dette est un poison lent qui fragilise nos collectivités et qui aboutit inévitablement à une hausse de la fiscalité. L'exemple de Metz Métropole est là pour le prouver puisqu'en 2016, la taxe sur le foncier bâti y augmente de 92 % (incroyable mais vrai !). Il n'y a pas de bonne ou de mauvaise dette car la dette d'aujourd'hui est l'impôt de demain. En prévisionnel l'encours de la dette de la ville de Metz devrait être multiplié par dix en sept ans, il passera de 10 M€ au 1^{er} janvier 2013 à près de 100 M€ d'euros fin 2019, c'est plus que préoccupant. ■

Emmanuel Lebeau

Marie-Jo Zimmermann (présidente), Patrick Thil, Martine Nicolas, Nathalie Colin-Oesterlé, Caroline Audouy, Yves Wendling, Patricia Arnold-Martin



Rassemblement Bleu Marine pour Metz



Justice fiscale, justice sociale : seul le FN vous défendra

À l'approche des élections, l'UMPS ressort sa machine à promesses : emploi, sécurité, croissance... On voudrait tant y croire ! Mais qu'ont-ils fait ?

Is vous promettent d'améliorer votre pouvoir d'achat ? Mais cette année encore, le maire socialiste de Metz, comme le président « de droite » de Metz-Métropole, et même celui de la nouvelle Région main dans la main avec Manuel Valls, TOUS ont alourdi notre fardeau fiscal !

Trop d'impôt tue l'impôt. Les foyers se serrent la ceinture, et les entrepreneurs et artisans sont découragés de créer les emplois indispensables.

Is vous promettent la sécurité ? Mais TOUS laissent financer la grande Mosquée de Metz par l'Arabie saoudite. La vieille droite messine ne dit rien... comme lorsque les socialistes financent une « expérimentation sociale » à 30 000 € pour les Roms mendiant à Metz, après avoir fermé un foyer pour retraités.

Leurs promesses non tenues ne sont que mensonges.

Pour nous, élus FN, tant qu'un Français dormira dans la rue, nous n'aurons pas d'autre priorité ! ■



Françoise Grolet, Thierry Gourlot, Bérange Thomas, Jean-Michel Rossion.
Plus d'infos sur www.pourmetz.com

Rassemblement pour Metz

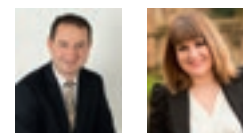


Le devoir d'agir et de résister

La France a, une nouvelle fois, été meurtrie dans sa chair et dans son âme après l'attentat de Nice et l'assassinat du Père Hamel. Chaque territoire de la République a un rôle de résistance à opposer à tous ceux qui combattent nos valeurs. Nous souhaitons que la ville de Metz agisse davantage en ce sens :

- Par le renforcement des missions de la police municipale.
- Par la priorité donnée à travers les crédits de la politique de la ville aux actions promouvant la citoyenneté et les valeurs de la République.
- Par la création d'une réserve civile et citoyenne à Metz

Enfin, l'Etat annonçant la création de nouveaux emplois dans la sécurité (militaires, gendarmes, douaniers), Metz doit en revendiquer l'affection d'une partie en raison de son statut de siège de Zone de Défense Est. ■



Jérémie Aldrin, président de la Commission des Finances
Julien Husson
Christine Singer

groupes politiques

Fier(e)s d'être Messin(e)s

Bonne rentrée !



La rentrée est souvent synonyme de deux sentiments: la nostalgie de l'été qui s'achève mais aussi la reprise qui annonce de nouvelles aventures. L'occasion pour notre équipe municipale de dresser un

bilan positif de la période estivale et de faire un point d'étape sur les grands dossiers de la rentrée.

L'art de vivre l'été à Metz

Animer notre ville est une mission essentielle pour mieux la partager et la faire découvrir. Cet été, de nombreux spectateurs, Messins et touristes, ont pu entendre la belle musique du Festival Ondes Messines, rire aux éclats avec Hop Hop Hop, se rafraîchir à Metz Plage et s'émerveiller de la beauté des Fêtes de la Mirabelle.

Cette fréquentation populaire indéniable, près de 400 000 personnes, est le gage de notre ambition: assurer un programme estival exigeant et accessible à tous. Rendez-vous est pris pour 2017!

Persévérer pour faire réussir Metz

Après ces réjouissances, vient désormais le temps de la reprise pour poursuivre nos projets pour Metz.

Hacène Lekadir

Président du groupe majoritaire Fiers d'être Messins, Adjoint au maire à la Culture
Site internet: www.fiersdetremessins.fr – Twitter: @FiersdeMessins

Conseiller EE LV



Punition

Il a soutenu les accords de Munich et voté les pleins pouvoirs à Pétain. Le centre des congrès porte désormais son nom. Robert Schuman a vraiment pris cher. ■

Philippe Casin, élu EELV

Pourquoi un Centre des Congrès, la candidature UNESCO ou une nouvelle marque de territoire? Pourquoi construire l'Agora, rénover nos cinémas ou encore développer l'Amphithéâtre? Parce que la richesse de notre ville passe par son rayonnement au plan national et international pour faire converger touristes, investisseurs et décideurs.

Pourquoi construire de nouveaux logements diversifiés, développer un réseau de transport performant, un site numérique et culturel à TCRM Blida ou rendre plus attirant le plateau piétonnier? Pour faire venir les familles, les consommateurs, les créateurs et les jeunes diplômés à Metz.

L'ancien Premier Ministre Michel ROCARD nous a laissé, en forme de testament, une exhortation à "penser le temps long" et "sortir du court terme des échéances électorales". Nous ne pouvons qu'y souscrire: c'est en remplissant patiemment ces conditions et en actionnant l'ensemble de ces leviers que l'on relèvera le défi de faire de Metz une métropole du XXI^e siècle.

Très bonne reprise à tous! ■



Emplois: pour une dynamique métropolitaine

Pour cette rentrée, l'emploi reste la préoccupation principale des Français avec la sécurité.

Dans les 5 agglomérations de l'axe Metz-Thionville, 9 000 emplois industriels ont disparu entre 2008 et 2014 (-4,2%) alors qu'il y a eu création nette en France (+0,7%) sur la même période.

Retrouver une dynamique en matière d'emplois nécessite un rapprochement urgent de nos territoires.

Un débat démocratique sur ce sujet s'impose. ■



Gilbert Krausener,
Danielle Bori,
les élus communistes

Groupe des Écologistes



Climat: assez causé, agissons!

Selon les scientifiques, 2,8°, c'est l'augmentation de la température relevée en 2015 en Arctique depuis le début du XX^e siècle.

L'an dernier, la température moyenne de l'Arctique a été supérieure de 1,2°C à celle de la période 1981-2010. Malheureusement, tous les indicateurs climatiques sont au rouge et annoncent la catastrophe.

Alors va-t-on vraiment changer nos comportements en matière de transport, d'urbanisme, d'alimentation, de loisirs, etc., ou juste continuer « d'en causer »? **Les écologistes font des propositions, mais sont-elles suffisamment entendues? ■**

Le Groupe des écologistes,

René Darbois, Marie Anne Isler Beguin, Marilyn Molinet



Groupe Démocrates Centristes & Indépendants



Démocratie voilée ou violée?

Une certaine presse et des politiciens sans conscience nous imposent une vision de notre société haineuse et mortifère.

Nous devons refuser ce diktat de la pensée, ce viol de la démocratie!

Les populations qui meurent à Alep ne sont ni des rebelles, ni des djihadistes mais des résistants qui luttent contre une tyrannie inhumaine et sanginaire. Souvenons-nous!

Chacun de nos particularismes, s'ils n'offensent ou ne privent pas les autres, doivent être considérés comme des richesses pour notre nation!

Qu'il soit interdit à quiconque, dans une piscine publique de contrevenir aux règles d'hygiène ou de pudeur, soit. Mais traiter de burka ce qui n'est qu'un foulard ou un voile pour un bain de mer (comme en 1900) s'apparente plutôt à l'incitation à la haine et au racisme. Juste intolérable.

Défendons le sens des mots, notre vivre ensemble, bref la Démocratie! ■

Guy Cambianica,

Agnès Migaud, Catherine Morel,
Raphaël Pitti, Myriam Sagrafena.



Marathon: tous au pas de course!

9 octobre LA course incontournable de Metz revient dimanche 9 octobre pour sa 7^e édition. 7 ans de dépassement de soi, d'efforts, de bonne humeur, de joie, de pleurs, de rires et de partage!

En quelques années, la Ville de Metz et l'association Metz Marathon ont su faire de cette manifestation une course incontournable reconnue pour la qualité de son organisation et de son parcours, grâce à la présence toujours active des nombreux bénévoles et partenaires.

Tous le même but

Peu importe votre âge ou votre condition physique, vous trouverez forcément une course faite pour vous! Cette année, deux types de courses sont proposés aux enfants en fonction de leur année de naissance, en collaboration avec l'USEP (Union sportive des écoles primaires) et l'inspection académique de la Moselle: la course pour les primaires et celles pour les collèges (inscription gratuite, possible directement au village marathon ou sur le site du marathon).

Les foulées Haganis, traditionnelle course de 7 km proposée en alternative au marathon, se veut conviviale et accessible à tous grâce à sa distance. Elle sera de nouveau ouverte à la marche sportive ou la marche nordique, aux handisports et aux Joëlettes. Grande nouveauté cette an-

née: vous avez la possibilité de courir en duo, cela vous permettra de partager ce moment fort avec un de vos proches! (inscription à la course duo uniquement sur internet).

Si vous préférez courir en relais, participez au marathon relais Thermapolis, par équipe de 2 ou 4 personnes. Date limite d'inscription: 23 septembre 2016 ou lorsque le quota est atteint.

Bref, seul ou en relais pendant 42,125 km, à deux pendant 7 kilomètres, en courant ou en marchant sportivement, toutes les options sont possibles.

À savoir

En 2015, 6628 coureurs s'étaient donné rendez-vous pour fouler le pavé messin. 72 départements français et 19 pays étaient représentés.

800 bénévoles ont œuvré de main de maître pour la réussite de cet événement.

Pour suivre toute l'actualité de cette 7^e édition, rendez-vous sur la page facebook: facebook.com/marathon.metzmirabelle ou sur le site marathon-metz.fr où vous pouvez également vous inscrire.

Inscriptions et informations sur metz.fr et marathon-metz.fr



Parcours citadin et champêtre

Cette année encore, le parcours validé par la Fédération française d'athlétisme permettra aux coureurs du marathon d'admirer le charme de la ville et ses trésors patrimoniaux, tout en découvrant la beauté des villages alentours : Pouilly, Fleury, Cuvry, Marly et Augny avant de traverser Montigny-lès-Metz.

N'hésitez plus, inscrivez-vous, vous partagerez ainsi un moment unique! ■



Une course connectée

Ce marathon sera placé sous le signe du digital grâce à des solutions high tech qui offriront de nouveaux services aux coureurs et aux spectateurs.

L'appli marathon Metz Mirabelle

Cette année, les coureurs inscrits aux marathons, marathons relais Thermapolis et foulées Haganis, bénéficieront gratuitement d'un suivi en temps réel de leur course grâce à une application mobile gratuite pour les smartphones Apple et Android. Elle permet de géolocaliser la position du coureur en temps réel pendant l'épreuve. Les supporters peuvent ainsi suivre en direct leurs coureurs favoris et recevoir des notifications à des moments clés du parcours.

Une empreinte digitale de santé

Un QR code sera intégré au dossard de chaque coureur. Telle une véritable empreinte digitale de santé, il permet de renseigner toutes les données de santé du coureur, nécessaires en cas d'urgence.

Run dating

Avis aux sportifs célibataires! Inscrivez-vous à l'événement Run2meet sur le site Run2meet, puis à la course de votre choix sur le site du marathon de Metz en saisissant le code spécifique remis par Run2meet. Cette inscription vous permet de pouvoir participer à plusieurs temps forts à l'occasion de cet événement.
→run2meet.fr

Covoiturage

Le site Cariocar, spécialisé dans le covoiturage à destination des événements sportifs, permet le temps d'un trajet de partager sa passion pour la course à pied.
→cariocar.fr

Rendez-vous aux Arènes

18>25 septembre Le Moselle Open met en scène les grands noms du tennis masculin aux Arènes.

Cette année, vous aurez la chance d'admirer de nombreux joueurs de l'élite du tennis mondial. Parmi eux, deux joueurs classés dans le top 10 : le Français Jo-Wilfried Tsonga, triple vainqueur et tenant du titre à Metz ainsi que l'Autrichien Dominique Thiem. D'autres pointures seront présentes. Citons, entre autres, le vainqueur du tournoi en 2014, David Goffin, ou encore Gilles Simon, double vainqueur de ce tournoi. Sans oublier les Français Benoit Paire et Lucas Pouille, l'Allemand

Philipp Kohlschreiber, le Slovaque Martin Klizan, le Luxembourgeois Gilles Muller...

Programme

Les qualifications se dérouleront le dimanche 18 et lundi 19 septembre. Les matches du tableau final se succéderont ensuite du lundi au samedi. Enfin, le dimanche sera consacré à la finale double qui débutera à 13 h 45 et à la finale en simple à 15 h.

Le tournoi est diffusé sur les chaînes d'Eurosport. ■

→ Plus d'infos sur metz.fr et moselle-open.com et au 03 87 21 14 17

Accès et parking

Stationnement dans les parkings Mazelle, Pampidou et Gare pour 1€ la journée. Il suffit de présenter son ticket de parking à l'accueil public du Moselle Open en échange d'une contremarque.

Mettis lignes A et B, stations Seille et Centre Pampidou-Metz. Parkings-relais P+R Foire-Expo et Rochambeau.



↑ Jo-Wilfried Tsonga est candidat à sa succession.

Fêtons ensemble la rentrée universitaire!

26 septembre > 1^{er} octobre Étudiant dans ma ville célèbre la rentrée universitaire comme il se doit!

Pendant une semaine, en compagnie des étudiants installés à Metz, découvrez ou redécouvrez la ville et son patrimoine, ses lieux incontournables, sa vie culturelle et sportive, sans oublier la vie nocturne! Étudiant dans ma ville est organisé par la Ville de Metz et les associations étudiantes, en partenariat avec la Région Grand Est, Metz Métropole et l'Université de Lorraine.

Solidarité, sports et culture

Comme le veut la tradition, le maire de Metz convie les étudiants à l'hôtel de ville le premier jour de la manifestation, lundi 26 septembre, pour leur remettre les clés de la ville, leur laissant ainsi carte blanche pour animer la cité. De nombreuses animations sont ensuite prévues jusqu'au 1^{er} octobre sur les différents campus, comme les pauses déjeuner animées, le quizz solidaire, les repas dans le noir ou encore l'apéro-vidéo et la soirée jeux, etc.

Mais pas seulement! Arsenal, BAM, musée de la Cour d'Or, Centre Pampidou-Metz, TCRM-

Blida, Frac Lorraine... les lieux culturels les plus emblématiques de la ville ouvriront leurs portes aux étudiants, en proposant des visites guidées, des spectacles ou encore des soirées exclusives.

Côté sport, les activités s'affichent en fluo cette année entre les tournois de volley-ball dans le cadre des Jeux de Metz-Technopole (27 septembre) et le tournoi de handball au complexe Saint Symphorien (29 septembre), où tenues, ballons, buts ou filets et limites de terrain seront phosphorescents! À cela s'ajoutent la Murder Party organisée à la médiathèque Verlaine, le blind test au café du Lancieu, etc.

Il faudra tout de même garder un peu d'énergie pour le samedi, une journée bien remplie. Rendez-vous dès 13 h 30 place de la République au village associatif pour une après-midi riche en animations. Enfin, le soir vous avez le choix entre les concerts de clôture de la BAM avec les groupes Salut c'est cool, Ginger McCurly et Brenvik ou la représentation d'Orfeo à l'Arsenal. ■

Pratique

→ Certaines activités nécessitent une inscription préalable. Retrouvez toutes les informations sur metz.fr, la page Facebook d'Étudiant dans ma ville ou encore dans le livret distribué dans tous les lieux municipaux et sur les campus.

→ La Fédération des commerçants s'associe à l'événement, avec une grande nouveauté: les étudiants bénéficient des avantages qui leur sont dédiés directement sur leur smartphone grâce à l'application mobile m.mobiwoom.com

Une reprise en musique(s)

Saison 2016-2017 L'Arsenal, la Bam, les Trinitaires et l'Orchestre national de Lorraine regroupés sous l'étendard de la Cité musicale de Metz proposent une saison alléchante, à l'image de cette rentrée. Morceaux choisis...

La Symphonie fantastique

Avec *la Symphonie fantastique* d'Hector Berlioz, qui a véritablement bouleversé le cours de l'histoire de la musique, plus *Tout un monde lointain*, concerto pour violoncelle d'Henri Dutilleux, l'Orchestre national de Lorraine dirigé par Jacques Mercier, avec Xavier Phillips au violoncelle, ouvre la saison à l'Arsenal sur une double et belle promesse.

→Symphonique. Le 16 septembre à l'Arsenal

Festival Zikametz

Le rendez-vous des musiques actuelles de la rentrée! Pour sa 13^e édition, *Zikametz* rassemble tous les ingrédients qui ont assuré le succès public et artistique de ce festival messin, avec des artistes internationaux émergents et confirmés, d'Alpha Wann à Napoleon Gold, en passant par From Kissing.

→Musiques actuelles. Du 29 septembre au 8 octobre, à la BAM et aux Trinitaires notamment. Plus d'infos sur zikamine.com

Orfeo, par-delà le Gange

Dans la série des réinventions du mythe d'Orphée, il faut désormais compter ce singulier rapprochement de l'Inde et de l'occident, où le chef-d'œuvre de Monteverdi croise la musique indienne.

→Baroque. Le 1er octobre à l'Arsenal

Pink Martini et China Forbes

L'orchestre rétro de Thomas Lauderdale reprend la route en compagnie de China Forbes, la voix du célèbre *Sympathique (je ne veux pas travailler)*. Un joyeux et harmonieux mélange de jazz, bossa nova, musique lounge et pop surannée!

→Jazz & pop. Le 13 octobre à l'Arsenal

La Symphonie du nouveau monde

Avec le renfort au violon de la Sud-Coréenne Suyeon Kim, l'ONL s'empare de la dernière symphonie de Dvorak qui, à la fin du XIX^e siècle, a enthousiasmé le monde.

→Symphonique. Le 14 octobre à l'Arsenal

Idir

En juillet 2010, Idir s'était produit sur...le chantier de la Bam. Six années plus tard, le revoici mais cette fois sur la scène d'une salle qui entame sa troisième saison! Sa musique subtilement ensoleillée, ses chansons mélancoliques: l'artiste kabyle donne de nouveau rendez-vous au public messin.

→Musique du monde. Le 15 octobre à la Bam

→Une réinvention étonnante du mythe d'Orphée, le 1^{er} octobre sur la scène de l'Arsenal (photo: DR)

Baxter Dury

Le quatrième album du chanteur britannique Baxter Dury, *It's a pleasure*, est aussi une merveille. A retrouver sur la scène des Trinitaires!

→Pop. Le 19 octobre aux Trinitaires

Marvin Jouno

Ses chansons pop ombrageuses et épidermiques illustrent son amour de la langue française. Biberonné à Ferré, Bashung, Manset, mais aussi à Björk et Radiohead, Marvin Jouno vient de sortir son premier album et passe par le tremplin des Trinitaires.

→Pop. Le 2 novembre aux Trinitaires

À suivre...

Le festival Musiques Volantes début novembre, puis Christophe le 15 novembre à l'Arsenal, Jeanne Cherhal le 2 décembre à la Bam, Lescop le 3 décembre aux Trinitaires, Jordi Savall le 8 janvier à l'Arsenal... Des temps forts à venir pour lesquels la sagesse impose de réserver d'ores et déjà sa place! ■

→Programmation complète et billetterie sur arsenal-metz.fr et sur trinitaires-bam.fr



« Une Cité musicale d'envergure internationale »

Depuis le 1^{er} juin, Metz en Scènes et l'Orchestre national de Lorraine ont une directrice commune: Claire Guillemain. Après avoir administré et dirigé plusieurs ensembles musicaux, Claire Guillemain a œuvré au sein du syndicat professionnel Profedim, qui rassemble les acteurs majeurs de la vie musicale en France. Aujourd'hui, elle incarne et porte ce grand

projet fédérateur au service du public. «C'est un honneur pour moi d'avoir la perspective de créer cette Cité musicale, a notamment affirmé Claire Guillemain à son arrivée à Metz. C'est un concept assez unique en France et en Europe, et je suis très fière de contribuer à son émergence et à son développement, a fortiori dans une ville et une région tradi-

tionnellement acquises à la musique. Ici, tous les ingrédients sont réunis pour faire une Cité musicale d'envergure internationale, construite avec l'ensemble des forces artistiques, techniques et administratives de l'ONL et de Metz en Scènes, pour en faire un projet à la fois populaire et reposant sur des bases artistiques exigeantes.»

Langues et langages

Jusqu'au 11 décembre Les Journées européennes de la culture juive proposent une cinquantaine de rendez-vous à Metz et dans la région.

Après l'humour, la nature, la femme et les ponts interculturels, c'est au tour de la thématique «Langues et langages en dialogue» de rythmer durant quatre mois les Journées européennes de la culture juive en Lorraine. Dans un monde bouleversé, ce thème permet à l'association JECJ-Lorraine de proposer une programmation culturelle et artistique qui rend hommage à ce qui fait la spécificité humaine : l'art de s'exprimer, de comprendre, d'entendre, de se rétracter lorsque cela est nécessaire, de suivre les mouvements du cœur et de la pensée et, surtout, de créer.

Une trentaine d'événements mettant en lumière le patrimoine culturel juif sont proposés au public depuis la fin août et jusqu'à décembre : spectacles, concerts, expositions, théâtre, cinéma, conférences...

L'édition 2016, accueillera entre autres le linguiste Claude Hagège, professeur au Collège de France, Valère Novarina auteur, plasticien et dramaturge, le pianiste Mikhail Rudy, pour un ciné-concert en hommage à Marc Chagall, ou encore le peintre Zwy Milshtein

Plus de 50 manifestations à Metz et en Lorraine, parmi lesquelles :

→ L'exposition «Tracés en écho» de Zwy Milshtein, Michel D'Anastasio, Latifa Bermès et Yolaine Carlier jusqu'au 7 octobre aux archives municipales, au cloître des Récollets

→ D'autres expositions dédiées à Zwy Milshtein : « Dessine-moi des vies » du 9 septembre au 14 octobre au temple neuf et « Dessine-moi l'Histoire » du 13 octobre au 7 novembre à la porte des Allemands

→ Le Concert de l'Ensemble Brauer & Meiri et la Scola Metensis, Chants pour la paix, le 23 octobre à l'Arsenal

→ Un colloque «Langues et langages en dialogue» le 13 novembre à l'hôtel de ville

→ Un ciné-concert en hommage à Chagall par Michail Rudy le 24 novembre à l'Arsenal. ■

→ Programme complet sur metz.fr et jecjlorraine.fr

↓ L'exposition Tracés en écho est à voir aux archives municipales, au cloître des Récollets.

C'est aussi



Culture

8 SEPTEMBRE – 31 JANVIER

MÉMOIRE

Le fort de Queuleu accueille « Bientôt la liberté nous reviendra », une exposition conçue par une équipe franco-allemande qui retrace de manière poignante, témoignages à la clé, la fin du camp de concentration du Struthof, le premier découvert par les soldats américains sur le front Ouest, en novembre 1944.

13 SEPTEMBRE – 13 NOVEMBRE

EXPOSITION

Jouer, apprendre et chanter, tels sont les thèmes de l'exposition « Images d'un sou » proposée par la médiathèque Verlaine au Pontiffroy et accompagnée d'ateliers « jeunesse » et « adultes » à partir du 23 septembre. Plusieurs dizaines d'images messines de grand format seront présentées ainsi que d'autres documents issus des collections des bibliothèques-médiathèques de Metz.

27 SEPTEMBRE – 27 NOVEMBRE

PHOTOGRAPHIE

Isabel Munoz présente « Corps et âme » dans la galerie d'exposition de l'Arsenal. Où le spectateur pourra vérifier que les multiples talents de la photographe espagnole lui permettent d'extraire sur le terreau du photojournalisme des images dont l'originalité artistique traverse le temps.

JUSQU'AU 9 OCTOBRE
PATRIMOINE

Avec l'association Historia Metensis, l'exposition « Le Moyen Âge digital » fait revivre le patrimoine messin en 3D et démontre avec force l'intérêt d'utiliser les outils numériques pour reconstituer et comprendre notre patrimoine. Le lieu est tout trouvé : la porte des Allemands !

7 – 9 OCTOBRE
THÉÂTRE

Pour la deuxième année, la Maison des associations du Sablon propose un festival de théâtre. De Marivaux à Dimey en passant par Harold Pinter ou Thomas Bernhard, le public aura droit à une large palette d'humour et de personnages hauts en couleur, portée par des troupes locales.

3 – 19 NOVEMBRE
THÉÂTRE

Pour sa troisième édition, la biennale Koltès décrypte « la hantise ». Revenants et spectres dans le théâtre de Koltès et dans le théâtre contemporain sont ainsi proposés par l'association Quai Est sur le campus du Saulcy.

4 – 19 NOVEMBRE
MUSIQUE

Le festival « Musiques volantes » revient pour la 21^e fois déjà assouvir la soif d'inconnu et de singularité du public. L'essentiel du programme se déroule sur la colline Sainte-Croix, avec incursion vers le Centre Pompidou-Metz. Programme et billetterie sur musiques-volantes.org



au programme



Sport

20 SEPTEMBRE

TENNIS DE TABLE

La saison des pongistes messins a repris le 6 septembre et se poursuit pour les filles (Pro-A) par la venue de Mayenne CA, et pour les garçons (Pro-B) par la réception de Boulogne-Billancourt au complexe Saint-Symphorien.

25 SEPTEMBRE

VTT

L'ASPTT Metz Métropole donne rendez-vous pour la 21^e rando-née des lavoirs. Vous avez le choix entre les parcours sans difficultés de 15 à 25 km ou ceux plus difficiles : de 30 à 60 km. Le départ et l'arrivée se font au complexe Saint-Symphorien. Renseignements et inscriptions sur rando-deslavoirs.com

1^{ER} OCTOBRE

FOOTBALL

8^e journée de Ligue 1, déjà, et le FC Metz accueille l'un des grands noms du championnat à Saint-Symphorien : l'AS Monaco. Gros défi pour les Grenats !

28 OCTOBRE

TENNIS DE TABLE

La Coupe d'Europe reprend ses droits pour les pongistes messins, championnes de France en titre. Première étape à domicile avec la venue des Polonaises de Tarnobrzeg à partir de 18 h 30 au complexe Saint-Symphorien.



Événements

17 SEPTEMBRE

BOURSE AUX VÉLOS

La cour de l'école Saint-Eucaire, rue de la Grève, accueille la bourse aux vélos de l'association Metz à vélo. Dépôt de 10 h à 12 h 30 ; vente de 14 h à 17 h.

22 SEPTEMBRE

PORTES OUVERTES

L'association Adie qui, à travers le microcrédit, finance et accompagne les créateurs d'entreprise qui n'ont pas accès au crédit bancaire, ouvre ses portes au public de 9 h 30 à 12 h 30 et de 14 h à 17 h 30 au 8 rue de la Visitation.

24 SEPTEMBRE

BOURSE AUX LIVRES

Lecteur assidu ou plus occasionnel, n'hésitez pas à venir chiner à l'occasion de la bourse aux livres organisée de 10 h à 18 h par la PJC Metz Sud, rue du XX^e Corps américain. L'entrée est libre.

25 SEPTEMBRE

ÉCHANGES SOLIDAIRES

De 8 h à 13 h, rue Goethe, à proximité du marché dominical de la place Philippe-de-Vigneulles, le comité de quartier de Nouvelle Ville consacre la matinée à l'échange de biens et aux dons aux associations solidaires et caritatives.



30 SEPTEMBRE –
10 OCTOBRE

FOIRE

Avec 700 exposants réunis sur plus de 55 000 mètres carrés de surface d'exposition pendant onze jours, la Foire internationale offre au public un rassemblement sans équivalent dans le Grand Est. Ouverture chaque jour de 10 h à 20 h, nocturnes les 1^{er}, 7 et 8 octobre. Vedette de l'édition 2016 : la mode.

3 – 7 OCTOBRE

PETITE ENFANCE

Pour « connaître les métiers de la petite enfance », rendez-vous de 9 h à 11 h 30 à la mairie de quartier de La Patrotte – Metz Nord, 76 avenue de Thionville où ont lieu des conférences.

5 OCTOBRE

SENIORS

A l'occasion de la semaine bleue, journée portes ouvertes à la résidence intergénérationnelle les Désiremonts de 11 h à 17 h.

6 OCTOBRE

CONFÉRENCE

L'Association l'Accompagnement, qui œuvre à l'accompagnement des personnes en fin de vie propose une conférence d'information et de sensibilisation sur le sujet à 20 h à l'hôtel de ville. L'occasion aussi de recruter de nouveaux bénévoles.

7 OCTOBRE

EMPLOI

Avec plus de 50 exposants, le salon Moovijob permet aux demandeurs d'emploi de rencontrer en face-à-face de nombreuses entreprises qui recrutent (dans la banque et l'assurance, l'audit et la comptabilité, le juridique, l'informatique, le commerce, la distribution, le BTP, les services à la personne, etc.) ainsi que des organismes de formation. C'est à l'Arsenal, de 9 h 30 à 17 h. Infos sur moovijobtour.com

10 – 13 OCTOBRE

SOCIAL

Pour « connaître les métiers du social et de l'aide à la personne », rendez-vous de 9 h à 11 h 30 à la mairie de quartier de La Patrotte – Metz Nord, 76 avenue de Thionville où ont lieu des conférences.

15 OCTOBRE

FETE DE L'ÉCOLOGIE

Animations, expositions, informations ainsi que produits bio et équitables investissent le cloître des Récollets de 9 h à 18 h.

15 OCTOBRE

SALON

De 9 h 30 à 17 h, Studyrama donne rendez-vous dans les allées de Metz Expo pour trouver sa Prépa, sa grande école de commerce, de management ou d'ingénieur, ou encore sa formation universitaire.

20 OCTOBRE

ÉCOLOGIE

A l'occasion du lancement des « ambassadeurs de l'Institut européen d'écologie », une soirée consacrée à l'écologie urbaine se déroule à partir de 18 h 30 dans la grande salle de l'Arsenal. Entrée gratuite sur inscription auprès de l'IEE au 03 87 75 41 14 ou sur sa page Facebook.

25 OCTOBRE –

29 NOVEMBRE

BIODIVERSITÉ

La Ville de Metz, en partenariat avec Mirabel – Lorraine Nature Environnement, propose un cycle de conférences sur la transition écologique. La surexploitation et l'épuisement des ressources naturelles ne sont pas une fatalité. Quelles solutions pour construire un monde durable ? Rendez-vous chaque mardi au cloître des Récollets à 19 h.

6 NOVEMBRE

MARCHÉ

Le centre socioculturel de la rue des Prêles accueille le 3^e marché fermier et artisanal de Magny, de 9 h à 18 h, avec plus de 40 producteurs et agriculteurs du Grand Est, une vingtaine d'artisans d'art et la possibilité de déjeuner sur place (choucroute, sur réservation). Plus d'infos sur amisdemetzmagny.fr

Amandine Truffy

Metz et moi En 2016, Amandine Truffy poursuit son ascension, au point d'avoir gravi les marches du festival de Cannes ! La comédienne nous raconte son théâtre de prédilection : Metz.



Un quartier

« J'ai grandi au Pontiffroy puis j'ai habité Outre-Seille, où je suis revenue m'installer après mes études à Paris. Je suis très, très centre-ville mais, avec notre compagnie, Pardès Rimonim, nous venons de passer six ans en résidence à Bellecroix, dans les écoles, au centre social, et nous avons également collaboré avec l'association Bouche à oreille de Borny : l'accès à la culture pour tous passe par ce travail dans les quartiers périphériques et cela me plaît aussi beaucoup. »

Une place

« Je viens toujours spontanément place Saint-Louis, j'y tombe toujours forcément sur quelqu'un que je connais, à une terrasse, dans un bar que je fré-

quentais déjà plus jeune, ou maintenant, autour du manège, puisque les parents que nous sommes devenus y amènent leurs enfants ! »

Un lieu de culture

« Plutôt deux ! L'espace Bernard-Marie Koltès au théâtre du Saulcy, le lieu de naissance de notre

compagnie, mais aussi le conservatoire, sur la colline Sainte-Croix, où je suis inscrite depuis deux ans dans la classe de jazz vocal. »

Une personnalité

« Bernard-Marie Koltès, la figure tutélaire des gens de théâtre à Metz. Avec la compagnie Pardès Ri-

monim, nous avons créé la pièce *Des Voix sourdes*, en 2009, écrite par Koltès pour la radio en 1973. Je m'aperçois que, plus le temps passe, et plus son influence est grande. »

Sa ville

« Metz est un camp de base génial ; mon refuge ; une ville qui permet de n'être

coupée de rien, loin du microcosme parisien très théâtre-théâtre. Quand *La Forêt de Quinconces* a été présenté à Cannes et que j'ai monté les marches du festival, les gens ici me disaient être fiers ! Être quelqu'un quelque part permet de se sentir portée, et d'avoir les deux pieds dans le vrai monde. Metz, c'est aussi un lieu d'inspiration, où les projets naissent et mûrissent avant d'aller rayonner ailleurs. »

Une œuvre

« Quand nous tournerons notre propre film, il aura Metz pour décor, à coup sûr. En attendant, si je devais citer une œuvre « messine », je citerais *Le Retour au désert*, de Koltès toujours, qui contient une vision à la fois tendre et cinglante de Metz. »

Une promenade

« J'aime bien monter jusqu'au Saint-Quentin, qui domine la ville. Avec mon compagnon, nous sommes allés y trouver la neige, l'hiver dernier, pour montrer à notre fils ce qu'est la neige ! » ■

De Metz à Cannes

A l'affiche du premier film réalisé par Grégoire Leprince-Ringuet, Amandine Truffy a passé un début d'été sous le regard du grand public : *La Forêt de Quinconces* figurait en effet parmi la sélection officielle du Festival de Cannes, ce qui a valu à l'artiste messine de monter les marches du palais des festivals, exercice prestigieux s'il en est, quelques semaines avant la sortie nationale du film, le 22 juin, joli succès critique et public à la clé pour cette sorte de fable romantique, en partie jouée en vers !

À Metz, où elle est née, et où elle exerce son talent aujourd'hui encore, Amandine Truffy a créé en 2005 avec Bertrand Sinapi la compagnie de théâtre Pardès Rimonim, très active dans la vie culturelle locale à travers notamment des résidences dans les écoles messines, des créations avec des associations comme l'Adacs de Bellecroix ou Bouche à oreille à Borny, des collaborations avec des institutions comme le centre Pompidou-Metz ou la future Agora de Metz-Nord.

MAIRIES DE QUARTIER**Bellecroix**

13 rue de Toulouse
mardi et jeudi 8h30-12h
et 13h30-18h / vendredi 8h30-12h

Permanences**Élu: Patrice Nzihou**

les jeudis de 10h à 12h
sur simple demande
au 03 87 55 52 39 ou 06 09 16 07 72
ou pnzihou@mairie-metz.fr

Police municipale

le jeudi de 15h45 à 17h15

Conciliateur de justice

permanence assurée en mairie
de quartier de Queuleu

Antenne solidarité du CCAS

mardi de 14h à 16h

Borny/Grigy

4 boulevard de Provence
du lundi au vendredi 8h30-12h
et 13h30-18h

Permanences**Élu: Hanifa Guermiti**

de 9h à 11h30 sur simple demande
au 03 87 55 52 39
ou hguermiti@mairie-metz.fr

Police municipale

le jeudi de 13h45 à 15h15

Conciliateur de justice

permanence assurée au Pôle
des Lauriers, 3 bis rue d'Anjou
les 1^{er} et 3^e mardis du mois de
14h à 17h uniquement sur rendez-
vous en contactant Allo mairie

Antenne solidarité du CCAS

mardi de 9h à 11h

**Centre-ville/
les Îles**

Hôtel de ville
1 place d'Armes

Permanences**Élu: Jacques Tron**

sur simple demande
au 06 17 03 03 45 ou 03 87 34 58 13
ou jtron@mairie-metz.fr

Accueil

du lundi au vendredi 8h-18h
et le samedi 9h-12h

État civil

du lundi au vendredi 8h-16h

Conciliateur de justice

permanence assurée en mairie
de quartier du Sablon

Devant-les-Ponts

15 Chemin Sous-les-Vignes
mardi et jeudi 8h30-12h et
13h30-18h

Permanences**Élu: Françoise Ferraro**

sur simple demande
au 06 15 85 25 93
ou fferraro@mairie-metz.fr

Police municipale

le mardi de 15h45 à 17h15

Conciliateur de justice

permanence assurée en mairie
de quartier de la Patrotte /
Metz-Nord

Grange-aux-Bois

1 rue du Bois de la Dame
mardi et jeudi 8h30-12h
et 13h30-18h / vendredi 8h30-12h

Permanences**Élu: Hanifa Guermiti**

de 9h à 11h30 sur simple demande
au 03 87 55 52 39
ou hguermiti@mairie-metz.fr

Police municipale

le mardi de 13h45 à 15h15

Conciliateur de justice

permanence assurée au Pôle
des Lauriers (Borny)

Écrivain public

permanence mardi de 10h à 11h

et jeudi de 10h à 11h30

renseignements: 03 87 74 85 88 / 06
60 15 74 52

Magny

2 rue des Campanules
mardi et jeudi 8h30-12h
et 13h30-18h / mercredi
13h30-18h

Permanences**Élu: Selima Saadi**

sur simple demande
au 03 87 55 56 69
ou ssaadi@mairie-metz.fr

Police municipale

le jeudi de 8h30 à 10h

Conciliateur de justice

permanence assurée en mairie
de quartier du Sablon

Nouvelle Ville

1 rue de Bouteiller
lundi et mercredi 8h30-12h et
13h30-18h / vendredi 8h30-12h

Permanences**Élu: Jacques Tron**

sur simple demande
au 06 17 03 03 45 ou 03 87 34 58 13
ou jtron@mairie-metz.fr

Police municipale

le mercredi de 10h30 à 11h45

Conciliateur de justice

permanence assurée en mairie
de quartier du Sablon

**La Patrotte/
Metz-Nord**

76 route de Thionville
du lundi au vendredi 8h30-12h et
13h30-18h

Permanences**Élu: Françoise Ferraro**

les vendredis de 9h à 11h
et sur simple demande
au 06 15 85 25 93
ou fferraro@mairie-metz.fr

Police municipale

le mercredi de 15h45 à 17h15

Conciliateur de justice

le mercredi de 9h30 à 11h
uniquement sur rendez-vous en
contactant Allo mairie

Antenne solidarité du CCAS

jeudi de 9h à 11h

**Queuleu/
Plantières**

1 rue du Roi Albert
du lundi au jeudi 8h30-12h et
13h30-18h / vendredi 8h30-12h

Permanences**Élu: Selima Saadi**

sur simple demande
au 03 87 55 56 69
ou ssaadi@mairie-metz.fr

Police municipale

le mercredi de 8h30 à 10h

Conciliateur de justice

Permanence assurée au Pôle des
Lauriers, 3 bis rue d'Anjou, les 1^{er}
et 3^e mardis du mois de 14h à 17h.
Uniquement sur rendez-vous en
contactant Allo Mairie

Antenne solidarité du CCAS

lundi de 14h à 16h

Le Sablon

4/6 rue des Robert
du lundi au vendredi 8h30-12h et
13h30-18h

Permanences**Élu: Selima Saadi**

sur simple demande
au 03 87 55 56 69
ou ssaadi@mairie-metz.fr

Police municipale

le jeudi de 10h30 à 11h45

Conciliateur de justice

le mercredi de 8h30 à 11h
uniquement sur rendez-vous
en contactant Allo mairie

Antenne solidarité du CCAS

jeudi de 14h à 16h

Vallières

3 rue des Bleuets
lundi et mercredi 8h30-12h et
13h30-18h / vendredi 13h30-18h

Permanences**Élu: Patrice Nzihou**

les jeudis de 10h à 12h
sur simple demande
au 03 87 55 52 39 ou 06 09 16 07 72
ou pnzihou@mairie-metz.fr

Police municipale

le mercredi de 13h45 à 15h15

Conciliateur de justice

permanence assurée au Pôle
des Lauriers (Borny)

Permanence de Thomas Scuderi,

**adjoint au maire délégué à la
citoyenneté, à la démocratie
participative et à la coordination
des adjoints de quartier à l'hôtel
de ville sur simple demande
au 03 87 55 55 15
ou tscuderi@mairie-metz.fr**

**BIBLIOTHÈQUES
& MÉDIATHÈQUES****Médiathèque
Verlaine
(Pontiffroy)**

1 place de la Bibliothèque

**Médiathèque
Jean-Macé**

2 boulevard de Provence

**Médiathèque
du Sablon**

4/6 rue des Robert

**Bibliothèque
de Bellecroix**

13 rue de Toulouse

**Bibliothèque
de Magny**

44 rue des Prêles

**Bibliothèque
de la Patrotte**

4 rue Paul Chevreux

ALLO MAIRIE

La Ville de Metz a mis en place un seul et unique numéro d'appel
pour l'ensemble de ses services. ■

 **N°Vert** **0 800 891 891**

SERVICE ET APPEL GRATUIT

PISCINES**Piscine olympique
Lothaire**

44 rue Lothaire
Horaires et tarifs sur metz.fr

**Piscine du square
du Luxembourg**

Rue Belle-Isle
Horaires et tarifs sur metz.fr

**Piscine
de Belletanche**

Rue Belletanche
Horaires et tarifs sur metz.fr

**ACCUEIL PÔLE
DES LAURIERS**

3 bis rue d'Anjou

**ARCHIVES
MUNICIPALES**

1-3 rue des Récollets

POLICE MUNICIPALE

57 rue Chambièrre
**En cas d'urgence, contactez
la police municipale au
03 87 55 84 84**

CCAS

22-24 rue du Wad Billy
0800 891 891 (numéro vert, appel
gratuit depuis un poste fixe)

LE MET'

Réseau LE MET'
N° vert: 0800 00 29 38 (appel gratuit
depuis un poste fixe) du lundi au
vendredi de 7h

N°S D'URGENCE

Samu: 15, Police: 17, Pompiers: 18
Hébergement d'urgence: 115
Médigarde: 0820 33 20 20 (numéro
indigo, 0,12€/min)



ROYALE & IMPÉRIALE

Soutenez la candidature de Metz
au patrimoine mondial de l'Unesco

ROYALE LE



Gare



Cathédrale
Saint-
Étienne

IMPÉ RIALE LE



Opéra-
théâtre