

p.4 Une rentrée
pleine de tonus

p.12 Retour en images
sur un été étoilé

p.34 Marathon : les bienfaits
de la course à pied

#77
sept. - oct. 2017
metz.fr



Les anciens ont de l'avenir

SOMMAIRE

TEMPS FORTS



04 Du tonus pour la rentrée scolaire

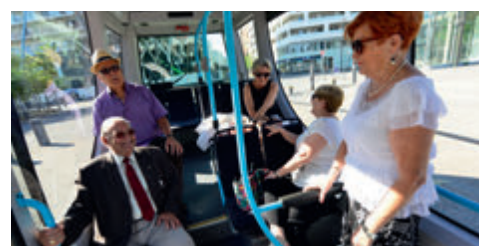
- 07 Jardin botanique: participez à la rénovation des serres
- 08 Démarches administratives: les nouveautés de la rentrée
- 09 Coup de main aux jeunes talents
- 11 Urbanisme: le temps de la concertation
- 12 Retour en images sur un été étoilé

TOUTE LA VILLE



- 16 Bellecroix
- 17 Centre-ville
- 18 Nouvelle Ville, Le Sablon
- 19 Magny, La Grange-aux-Bois
- 20 Vallières, Devant-les-Ponts
- 21 Borny
- 22 Plantières-Queuleu
- 23 Metz-Nord / La Patrotte

DOSSIER



- 24 **Les anciens ont de l'avenir**
Seniors: Metz, ville amie des aînés / Enjeux, témoignages et chiffres-clés / Les services proposés aux seniors messins / Conseil des seniors: ils consacrent leur temps aux autres / Semaine bleue et Forum seniors: des événements à ne pas manquer / Agnès Migaud, adjointe au maire: « Rester actif et vivre en société »

TRIBUNE

- 32 L'expression des groupes politiques



Metz Mag numéro 77, septembre - octobre 2017

Directeur de la publication Dominique Gros **Directeur de la communication** Pierre Logette **Rédacteur en chef** Sylvain Villaume
Rédaction Céline Kroenner, Pierre Logette, Géraldine Pillard, Eva Ponty, Emilie Prizzon, Sylvain Villaume
Photos Philippe Gisselbrecht (sauf pages 14 et 30: Olivier Liévin; page 18: Le Quai; page 36: Arnaud Brian)
Maquette et mise en page Laurent Calvignac, Baptiste Cossu **Illustrations** Thomas Lebrun
Tirage 74000 exemplaires (impression: Inter'Print Est Imprimerie) **Dépôt légal** à parution **Contact** metzmagazine@mairie-metz.fr
Distribution CDistribué (en dehors de tout envoi publicitaire) **Prochaine parution** mi-novembre 2017



GUIDE



- 34** **Marathon: toujours des nouveautés!**
- 36** « Moselle Open dépasse le cadre sportif »
- 38** Etudiant dans ma ville: un accueil sur mesure
- 39** L'écologie en fête aux Récollets
- 40** C'est aussi au programme
- 42** Metz et moi
Bertrand Hozé

CONTACTS UTILES



- 43** Mairies de quartier, bibliothèques & médiathèques, piscines, permanences...

Agir localement

Comme le détaille l'article à lire dans les pages qui suivent, la rentrée scolaire à Metz vient de se dérouler sous le signe d'une belle vitalité: effectifs stables, ouvertures de classes, écoles modernisées, sans oublier le lancement des travaux de construction de deux nouvelles cantines. Nous mettons tout en œuvre afin de favoriser l'épanouissement des élèves messins, de tous les élèves messins, et notre décision de maintenir la semaine de quatre jours et demi de cours participe de cette ambition.

LE DÉRÈGLEMENT CLIMATIQUE EST À L'ŒUVRE, ET IL NOUS IMPOSE D'ADAPTER NOS USAGES QUOTIDIENS.

Au cœur de l'été, j'ai appris l'annulation de plus de 130 000 euros de crédits destinés aux associations dans le cadre du Contrat de ville; autrement dit, une réduction de 15 % de l'effort de l'État dans les quartiers les

plus en difficulté. Légitimes pour l'ensemble des acteurs publics, les économies ne doivent pas affecter prioritairement et aussi lourdement les associations des quartiers qui s'efforcent, au quotidien, de faire vivre le pacte républicain. De surcroît, la parole de l'État se doit absolument d'être respectée, qui plus est à l'heure de restaurer la confiance des citoyens vis-à-vis des institutions. J'ai donc saisi le Premier Ministre afin que ces crédits soient rétablis.

A peu près dans le même temps, à Metz, s'est exprimé le mécontentement de plusieurs usagers au sujet de l'évolution de notre politique en matière de stationnement. J'ai entendu les reproches formulés. Nous y répondrons, aussi bien pour les résidents que pour les commerçants, les personnes n'habitant pas à Metz mais s'y rendant pour leur travail, les professionnels de santé...

Je tiens cependant à rappeler le contexte qui nous oblige à reconsidérer la place de l'automobile en ville, une nécessité soulignée hélas de façon dramatique par les phénomènes météorologiques qui viennent de se produire à travers le monde: le dérèglement climatique est à l'œuvre, et il nous impose d'adapter nos usages quotidiens. Nous ne pouvons pas, d'un côté, nous féliciter de l'accord de Paris sur le climat et, de l'autre, ne pas prendre notre part d'engagements favorables à la transition énergétique. Nous ne sommes qu'au début d'une révolution, entamée avec la mise en œuvre, en 2013, de Mettis et d'un réseau de transports en commun efficace, mais nous devons poursuivre dans cette voie. C'est là l'une des applications du précepte selon lequel villes et métropoles possèdent de véritables leviers d'actions: penser globalement, agir localement. ■



Dominique Gros

Maire de Metz
Conseiller départemental de la Moselle

metz.fr

@MairiedeMetz

/VilledeMetzOfficiel

ville_de_metz



L'événement

9 800 élèves viennent d'effectuer leur rentrée au sein des 68 écoles de Metz. Semaine de quatre jours et demi ; nombre de classes ; cantines ; entretien et modernisation des locaux ; numérique : voici la nouvelle année scolaire en quelques chiffres...

Du tonus pour la rentrée scolaire !

4,5 jours

Un décret publié fin juin autorise les communes à renoncer à la semaine de quatre jours et demi de cours. L'association France Urbaine, qui regroupe les grandes agglomérations françaises dont Metz, s'oppose à ce retour en arrière et notre ville a décidé de ne pas revenir à l'ancien système de quatre jours, préférant cette année engager une discussion plus profonde sur ce sujet. « Nous allons mener une réflexion avec la communauté éducative, dans le cadre de la définition d'un nouveau Projet éducatif de territoire, précise Danielle Bori, adjointe au maire chargée de l'enfance, de la famille et de l'éducation. Nous élargirons donc ce débat à la question du rôle éducatif de l'échelon communal, avec les autres grandes villes de la région. Il n'est pas question de perdre de vue l'enjeu primordial, à savoir l'intérêt et l'épanouissement de l'enfant. »

12 par classe

Autre mesure du nouveau gouvernement : limiter à 12 élèves l'effectif des classes de CP dans les zones d'éducation prioritaire renforcées (REP+). À Metz, cette mesure concerne trois établissements (Erckmann-Chatrian, Barrès et Colucci) et entraîne l'ouverture de 5 classes. Pour la Ville, cela génère un coût d'environ 40 000 euros. « Cette mesure qui va sûrement dans le bon sens va s'étendre au fil des ans : il faut donc bien avoir conscience des enjeux financier et matériels qu'elle induit. À terme, il va nous falloir trouver des salles et des locaux supplémentaires », souligne Danielle Bori.

9 800 élèves

Le 4 septembre, un peu plus de 9 800 élèves ont effectué leur rentrée dans l'une des 68 écoles messines, soit un nombre d'enfants scolarisés



similaire à l'année dernière. Les écoles maternelles comptent plus de 3 700 inscrits; les écoles élémentaires, près de 6 000. Si, par rapport à 2016-2017, deux classes ont fermé, il faut noter que 10 autres ont ouvert.

3 millions d'euros

L'été a été mis à profit pour réaliser 19 chantiers importants sur les sites scolaires, pour un montant de 3 millions d'euros, sans compter les nombreux travaux de carrelage, de nettoyage, de peinture ou de plomberie effectués par les concierges d'écoles et les agents municipaux. « Les grosses opérations répondent à 4 enjeux, explique Danielle Bori. La mise en accessibilité aux enfants en situation de handicap, comme une rampe d'accès à l'école des Iles, l'aménagement de sanitaires à Fort Moselle et Colucci, soit 10 sites concernés au total. Le renforcement de l'efficacité énergétique, par exemple le remplacement des menuiseries à Pergaud et Pilâtre du



Rozier. L'amélioration du cadre de vie, comme la rénovation des écoles Pépinières et Coccinelles. Enfin, la sécurisation des bâtiments, notamment la mise en place de visiophones. »

124 classes équipées

Le déploiement d'outils numériques se poursuit, afin d'en favoriser l'appropriation et l'utilisation par le plus grand nombre. À terme, chaque classe sera dotée d'un ordinateur, d'un vidéo-projecteur, d'un tableau blanc, d'un clavier bluetooth et de hauts parleurs. Sur 5 ans, l'investissement s'élève à plus d'un million d'euros. Pour cette rentrée 2017, ce sont les CP et les CE2 qui ont été équipés, soit 124 classes.

430 places nouvelles

En 2016-2017, 71 % des enfants scolarisés dans les écoles messines ont mangé au moins une fois à la cantine, soit 6 965 enfants différents. Alors qu'elle s'élève à 47% depuis 2008, l'augmentation de la fréquentation de la restauration scolaire ne se dément donc pas et implique de moderniser les sites et d'offrir une meilleure capacité d'accueil. Ainsi, s'achève actuellement la rénovation du restaurant scolaire Sainte-Thérèse, portant sa capacité à 210 places. Cet été, ont commencé les travaux préalables à la construction du nouveau restaurant de l'école Debussy, avec les sondages archéologiques. Ceux de l'école de la Seille débiteront cet automne. L'ouverture de ces deux nouveaux équipements, prévue début 2019, créera 430 places nouvelles.

17/20

Cette rentrée dans les cantines scolaires est marquée par un approvisionnement toujours plus important en produits issus de l'agriculture biologique, avec désormais 17 produits bio servis sur un cycle de 20 repas, et le développement du recours aux circuits courts (30 % de produits locaux en 2017, 40 % en 2018). Enfin, un plan de lutte contre le gaspillage alimentaire est lancé, sur lequel nous reviendrons dans notre prochain numéro. ■

← Lors de la rentrée scolaire, lundi 4 septembre, à l'école des Coccinelles. Situé dans le quartier de Magny, cet établissement a comme beaucoup d'autres bénéficié de travaux de rénovation pendant l'été.



CE QU'ELLE EN DIT...



Danielle Bori, adjointe au maire chargée de l'enfance, de la famille et de l'éducation

« Quand les rythmes scolaires sont passés à une semaine de quatre jours et demi, en 2013, il s'agissait de respecter le rythme de l'enfant en se basant sur les études scientifiques des chrono-biologistes concluant que la capacité d'apprentissage est meilleure le matin. Quatre ans plus tard, sans qu'une évaluation nationale n'ait été menée, il faudrait soudain atterrir du contraire en revenant en arrière ? À Metz, comme d'ailleurs dans la majorité des grandes villes du pays et comme deux tiers des communes en Lorraine, nous avons fait le choix de conserver la semaine de quatre jours et demi. Nos temps d'accueil périscolaire sont une réussite, avec plus de 1 500 élèves fréquentant les activités proposées après la classe. Animés du souci du bien-être et de l'épanouissement de l'enfant, nous nous sommes en effet engagés à proposer des activités pédagogiques d'éducation artistique et sportive de qualité, avec des associations sérieuses et impliquées. D'ailleurs, un arrêt brutal du système périscolaire aurait eu pour conséquence une remise en cause des contrats passés avec elles, ainsi qu'une réorganisation des effectifs entraînant des licenciements. Ce n'était pas acceptable ! Nous allons donc, cette année, nous donner le temps d'une réflexion sereine. »

Le stade Dezavelle déroule le tapis vert

Le stade Dezavelle est en train de faire peau neuve. L'herbe naturelle va laisser place au revêtement synthétique.



La pose d'un terrain synthétique au stade Dezavelle s'inscrit dans un projet global d'embellissement et de transformation du site, partagé par les membres des clubs d'athlétisme, de tennis et de football. Dans un premier temps, cette installation d'un tapis vert tout beau, tout neuf, va permettre à l'association FC Metz de disposer d'un terrain aux normes et d'y organiser des compétitions nationales masculines et féminines (CFA, U19, U17, D1 féminines, etc.). En 2012, la Ville de Metz avait déjà rénové les vestiaires.

↑ Le stade Dezavelle fin août, avant de vêtir son nouvel habit.

Le montant de cette remise à neuf du terrain s'élève à 745 000 euros. Cela comprend la mise en place du revêtement avec tracés, mais aussi les travaux de terrassement, la mise en place d'une couche drainante, la création du réseau de drainage et des réseaux secs et d'adduction d'eau, la fourniture et la pose des buts, la reconstitution d'une aire de lancer de javelot, les

frais d'études et les travaux préparatoires en vue de la mise en place d'un éclairage. C'est un investissement conséquent mais, désormais, fini les tracés, fini la tonte! Le revêtement synthétique ne nécessite pas d'entretien particulier, malgré une utilisation intensive, et sa durée de vie est d'environ une dizaine d'années. Les clubs et les écoles peuvent dorénavant l'utiliser sans crainte.

La fête du sport

En participant à la fête départementale du sport, vous devriez être parmi les premiers à fouler ce nouveau sol. La plaine Dezavelle est l'un des lieux messins qui accueillera cet événement, samedi 30 septembre et dimanche 1^{er} octobre. Vous pourrez y pratiquer de nombreux sports d'extérieur (sports de nature, sports collectifs, athlétisme, tennis...). Les activités nautiques se pratiqueront au quai des Régates, les sports d'intérieur seront proposés au complexe Saint-Symphorien. Rendez-vous au city stade pour le basketball et au skate park pour le roller derby.

Chaque activité sera adaptée à votre condition physique. De nom-

breuses activités seront accessibles aux personnes en situation de handicap. Cette manifestation est l'occasion pour vous ou pour vos enfants de trouver le sport qui vous correspond! Chaque participant se verra remettre un Pass'sport permettant de remporter de nombreux cadeaux. Toutes les informations sont disponibles sur le site du Comité départementale olympique et sportif de Moselle.

Enfin, un village « sport et santé » sera installé au stade Dezavelle. Sur place, sensibilisation aux bienfaits du sport sur la santé: cancer, cœur, diabète, obésité; sensibilisation aux gestes de premiers secours; informations sur le dopage; tests d'évaluation de la condition physique; rencontre avec le dispositif « Santé par l'activité physique régulière ».■

→ Renseignements sur la fête du sport: Comité départemental olympique et sportif de Moselle. Tél: 03 87 21 91 71. Courriel: cdos@sport57.fr; site internet: cdos57.com



Le chiffre 1800

L'application **Histoires de Metz** avait déjà dépassé le cap des **1800 téléchargements**, fin août, avant même les Journées européennes du patrimoine. Fruit du travail des services municipaux, constamment enrichie, elle propose plusieurs circuits de visites, des jeux de pistes, permet de découvrir les lieux emblématiques de Metz et les personnages célèbres ou moins connus à travers les siècles...■



Conseil municipal

Le prochain conseil municipal se réunit le

jeudi **28 septembre 2017**

dans le grand salon de l'hôtel de ville, à partir de **15 h**. La réunion suivante aura lieu le **jeudi 26 octobre**, également à partir de **15 h**. Les débats sont ouverts au public.

Sur **metz.fr**, dès le lendemain de la séance, vous pouvez **écouter l'intégralité des débats et retrouver l'ensemble des délibérations** soumises au vote des élus municipaux.■



Pratique

Noces d'or

La traditionnelle cérémonie des noces d'or (mais aussi noces de diamant, de pallissandre et de platine) se tiendra à l'hôtel de ville le **dimanche 29 octobre à 11 h**. Les couples résidant à Metz et célébrant cette année leur 50, 60, 65, 70 ans (et plus) de mariage sont invités à se faire connaître avant le 29 septembre 2017. Renseignements et inscriptions en appelant Allo Mairie au 0800 891 891 (appel et service gratuits) du lundi au vendredi de 8 h à 12 h et de 13 h 30 à 18 h, le samedi de 9 h à 12 h.■



↑ Depuis le XIX^e siècle, les serres du jardin botanique sont un lieu prisé des familles.

Jardin botanique : participez à la rénovation des serres !

La Fondation du patrimoine lance une campagne de mécénat vous permettant de contribuer à la rénovation des serres du jardin botanique.

Édifiées en centre-ville en 1861 à l'occasion de l'Exposition internationale de Metz, les grandes serres de collection du Jardin botanique ont ensuite été entièrement démontées et reconstruites à leur emplacement actuel en 1882. Œuvres du ferronnier messin Pantz, elles sont constituées de matériaux locaux.

Divisées en 6 chapelles aux conditions climatiques différentes, elles couvrent une surface de 1 000 mètres carrés et abritent des collections botaniques exceptionnelles. Elles constituent ainsi un lieu à vocation scientifique et pédagogique tout à fait remarquable.

Du sol au plafond

Les maçonneries et la charpente des serres ont été rénovées il y a une vingtaine d'années ; tou-

tefois, de nouveaux travaux sont aujourd'hui nécessaires pour permettre au bâtiment de remplir à bien ses missions de préservation des collections végétales et de partage de connaissances :

→ **Réfection des toitures** des serres pour permettre **une meilleure isolation thermique**, en accord avec les objectifs actuels de **maîtrise de l'énergie**.

→ **Réfection des équipements de chauffage et de gestion climatique** pour pouvoir contrôler et réguler la température à l'intérieur des serres.

→ Travaux de **mise en accessibilité aux personnes à mobilité réduite** : automatisation des portes, réfection des revêtements de sol, suppression des obstacles.

Réduction d'impôt

La Fondation du patrimoine de Lorraine s'allie au projet et lance une campagne publique de mécénat. Votre don donnera lieu à l'envoi d'un reçu fiscal, à joindre à votre déclaration de revenus. Pour les particuliers, un don ouvre droit à une réduction de l'impôt sur le revenu à hauteur de 66 % du don et dans la limite de 20 % du revenu imposable. Pour les entreprises, un don ouvre droit à une réduction de l'impôt sur les sociétés à hauteur de 60 % du don. ■

→ Pour effectuer un don en ligne, rendez-vous sur fondation-patrimoine.org/52747

Bon de souscription disponible à l'hôtel de ville et à l'office de tourisme



Bon plan

Citiz

Le service d'auto partage en ville poursuit son développement.

Citiz est un service d'auto partage de véhicules en libre-service pour une heure ou plusieurs jours. Avec Citiz, vous disposez d'une voiture en fonction de vos besoins en libre-service et accessible 24 heures sur 24, que ce soit pour des courses, une escapade, ou un rendez-vous professionnel... À Metz, il y a 7 stations : rue Cha-noine-Collin (à proximité de la place d'Armes - J.-F. Blondel), Comédie (face à la préfecture), rue Dupont des Loges, Gare - Gambetta, place de Chambre, place du Roi George, place Saint-Simplice.

Chaque usage est facturé à l'heure (à partir de 2€/heure) et au kilomètre (à partir de 0.35€/km). Tout est compris : le carburant, l'assurance, l'entretien, ... Trois formules sont possibles : une sans abonnement et deux autres avec abonnement mais selon votre fréquence d'utilisation. ■

→ Pour plus de renseignements, rendez-vous sur lorraine.citiz.coop ou contactez l'équipe Citiz Lorraine par téléphone au 03 72 39 54 74



Rendez-vous

FIM : au service des Messins

Du 29 septembre au 9 octobre, le Parc des expositions de Metz Métropole accueille la 82^e Foire internationale de Metz (FIM). La Ville de Metz sera présente durant ces onze jours.

Ainsi, vous pourrez venir à la rencontre des services municipaux, qui répondront à toutes vos questions. Voici le programme, au jour le jour...

- **Vendredi 29 septembre**, de 11h à 19h : journée inaugurale
- **Samedi 30**, de 10h à 22h : l'enfance
- **Dimanche 1^{er} octobre**, de 10h à 20h : la culture
- **Lundi 2**, de 10h à 20h : la participation citoyenne
- **Mardi 3**, de 10h à 20h : l'emploi et le tourisme
- **Mercredi 4**, de 10h à 20h : les seniors et la santé
- **Judi 5**, de 10h à 20h : le sport
- **Vendredi 6**, de 10h à 22h : le logement
- **Samedi 7**, de 10h à 22h : les déplacements
- **Dimanche 8**, de 10h à 20h : la vie quotidienne
- **Lundi 9**, de 10h à 19h : l'écologie.

Du nouveau pour les démarches administratives

Le fonctionnement des mairies de quartier évolue : des horaires étendus et mieux adaptés à vos besoins, des délais de prestation réduits, des rendez-vous plus rapides, de nouveaux services de proximité proposés...

Des horaires élargis

Depuis le 4 septembre, les mairies de quartier de Borny, Sablon, Patrotte/Metz-Nord, Queuleu et Bellecroix vous accueillent, du lundi au vendredi, de 8 h à 12 h et de 13 h à 17 h. Des horaires harmonisés à chacune des mairies de quartier qui vous permettent de réaliser vos démarches administratives, notamment l'établissement de dossiers de cartes nationales d'identité ou de passeports biométriques. L'hôtel de ville est ouvert en continu, du lundi au vendredi, de 8 h à 16 h. Une expérimentation est également proposée à Bellecroix, avec une ouverture les jours de 8 h à 19 h.

Des délais de prestation réduits

Depuis le 28 mars dernier, les cartes d'identité, ainsi que les passeports, sont réalisés sur des dispositifs de recueils sécurisés obligatoires, sur demande de la préfecture. Cette nouveauté a pour conséquence un afflux des demandes venant de Messins et de non-Messins, passant de 8 000 à 14 000 titres réalisés. Ce nombre important de demandes vient allonger les délais de rendez-vous et de traitement des démarches administratives. Une mesure immédiate a été prise : réaffecter les agents municipaux des mairies de Devant-les-Ponts, la Grange-aux-Bois, Magny, Nouvelle Ville et Vallières, fermées en raison de leur trop faible fréquentation. Des dispositifs de recueils sont en service dans les mairies de quartier déjà équipées et par ailleurs très fréquentées : l'hôtel de ville, Borny et le Sablon. Résultat : des délais de prestation diminués qui profitent à l'usager.

Des rendez-vous plus rapides

La Ville a acquis un logiciel de ren-

dez-vous performant qui permet aux Messins d'effectuer leur demande sur metz.fr via Allo Mairie ou en mairie de quartier directe-

ment. Les rendez-vous sont ainsi plus rapprochés dans le temps, ce qui évite une attente parfois longue. Vous pouvez ainsi choisir le jour et l'horaire en fonction des disponibilités de chaque structure.

De nouveaux services proposés à domicile et en gare

Si vous rencontrez des difficultés pour vous déplacer en mairie de quartier, des agents de la Ville de Metz pourront venir à votre domicile pour réaliser des démarches administratives. Pour cela, contactez Allo mairie au 0800 891 891 (service et appel gratuits).

Enfin, dès 2018, un dispositif type «mairie de quartier» sera proposé en gare de Metz, en coopération avec la SNCF, pour vous permettre de réaliser des démarches avant ou après votre trajet en train. Metz Mag reviendra sur ce nouveau dispositif dans un prochain numéro. ■

→Retrouvez toutes les informations pratiques sur vos mairies de quartier sur metz.fr et en page 43 de ce numéro.



CE QU'ELLE EN DIT...

Nathalie De Oliveira, adjointe au maire, chargée des relations aux usagers et des mairies de quartiers



«Le métier d'accueil, en particulier en mairie de quartier, ne cesse d'évoluer selon la nature et le nombre des demandes. Nous avons entrepris tous les efforts nécessaires pour les satisfaire, chaque jour, rapidement et parfaitement. Afin de continuer à offrir le meilleur service public possible, nous souhai-

tons développer d'autres services innovants. Un service à domicile pour les personnes par exemple qui ne seront pas physiquement en mesure de se déplacer en mairie. Nous proposerons un service d'accueil mairie nouveau, en gare de Metz, courant 2018. Enfin, le traitement des demandes des habitants, via Internet, s'amplifiera, notamment avec la plateforme dématérialisée/compte citoyen accessible à chacun.»

Un coup de main aux jeunes talents

Ils sont Messins, ils sont jeunes, ils ont de l'ambition: Lucile et Thibaut, membres fondateurs du groupe *the Yokel*, mais aussi Julia et Florian, auteurs d'un documentaire sur l'engagement, ont reçu une aide de la Ville de Metz grâce au dispositif Projets jeunes.

Le groupe *the Yokel* a vu le jour en 2010. Au commencement, ils étaient deux, Julia et Florian. Puis, au fil des ans, le groupe s'est agrandi et ils sont aujourd'hui jusqu'à sept sur scène. Entre le folk, le bluegrass et la pop, leur musique nous fait voyager de l'autre côté de l'Atlantique, au cœur des forêts d'Amérique, avec évidemment une petite touche à la française. Le groupe avait déjà sorti deux albums, *The Yokel's puke* et *Brain dead storming*. Déjà reconnu au niveau local, *the Yokel* commence à se faire un nom au-delà des frontières de notre région. Dernièrement, *France 24*, *les Inrockuptibles* ou encore le magazine *Rolling stone France* leur ont consacré des sujets.

La sortie de leur premier album, *Here comes the wild*, est prévue le 19 septembre mais vous pouvez déjà découvrir leur clip sur leur chaîne YouTube, «theyokelmusic»: «Nous sommes un groupe complètement autoproduit, expliquent Lucile et Thibaut. Ce n'est pas toujours évident de trouver les financements nécessaires. Les 1 000 euros obtenus grâce à Projets jeunes nous ont permis de financer la réalisation d'un clip et de faire un peu de promo. C'est une amie à nous, Jérôme, qui travaille au service jeunesse de la Ville de Metz en tant que service civique, qui nous a fait connaître cette aide. Évidemment, 1 000 euros ne servent pas à financer totalement un projet, mais c'est très utile pour compléter un financement!»

L'engagement des personnes ordinaires

De leur côté, Julia et Florian ont monté un projet sur la réalisation d'un documentaire ayant pour thème l'engagement: «Au départ, nous avions pour idée de réaliser un documentaire sur l'engagement des jeunes en politique mais nous avons vite tourné en rond», racontent les deux jeunes gens. «Finalement, nous avons changé d'angle. Nous avons choisi de parler de

l'engagement de personnes ordinaires, en sortant des clichés et des préjugés.» De Raphaël Halet, le lanceur d'alerte LuxLeaks, au village espagnol Marinaleda, 100% autonome, ce documentaire veut mettre en avant des profils de personnes qui, à leur manière, font leur révolution, tendre et pudique.

Pourquoi *Nos tribus*, intitulé du film? Julia et Florian vous répondront qu'ils sont partis du constat que nous sommes une tribu post-moderne et que, «même si on ne se comprend pas

toujours, on doit savoir se respecter.» Pour la bande son, pas besoin de chercher loin, Julia et Florian ont fait appel à... *The Yokel*. Grâce à l'aide de Projets jeunes, ils ont pu financer leur voyage en Espagne pour réaliser leur reportage dans la province de Séville. «Le service jeunesse de la Ville de Metz, nous a beaucoup aidés. Projets jeunes, ce n'est pas seulement une aide financière, c'est aussi du soutien, un accompagnement dans les démarches entreprises. Nous le remercions pour sa pleine implication, car lorsque l'on se lance dans de tels projets, c'est toujours bon de savoir que des gens et des institutions croient en nous et nous soutiennent!» ■

→ Le 22 septembre, *the Yokel* vous donne rendez-vous aux Trinitaires pour la soirée Front de l'est - Part I. Vous pourrez y découvrir leur premier album.

Projets jeunes en bref

Le dispositif Projets Jeunes a été mis en place en Moselle par la Direction départementale de la cohésion sociale, ainsi que plusieurs partenaires.

Projets Jeunes apporte des conseils, un accompagnement, des outils, une aide financière (1000€ ou plus selon parrainages) pour mener à bien les projets individuels ou collectifs et concrétiser les idées des plus jeunes.

Critères d'éligibilité à la bourse «Projets Jeunes»:

→ le porteur de projet **doit avoir entre 11 et 30 ans** lors du dépôt de dossier

→ le porteur de projet **doit habiter en Moselle ou le projet doit avoir un impact sur le territoire mosellan**

→ le projet **peut aborder n'importe quel thème** (culturel, associatif, événementiel, solidaire, sportif, citoyen...) mais **doit présenter un caractère d'intérêt général, d'utilité sociale, d'animation locale, ou être un défi personnel pour le porteur de projet**

→ le porteur **doit être l'initiateur de ce projet**

Toutes les informations auprès du service jeunesse, éducation populaire, vie étudiante de la Ville de Metz au 03 87 55 56 24 ou par courriel à jeunesse@mairie-metz.fr

↓ Thibaut, Lucile, Julia et Florian ont reçu le soutien de la Ville de Metz grâce au dispositif Projets jeunes.





À savoir

Secteur sauvegardé

La révision et l'extension du plan de sauvegarde et de mise en valeur du secteur sauvegardé donne lieu jusqu'au 2 octobre à une enquête publique préalable. Ainsi, le projet peut être consulté à l'hôtel de ville, aux heures d'ouverture au public (voir en page 43), ainsi que sur metz.fr (rubrique urbanisme). Le commissaire-enquêteur tiendra plusieurs permanences à l'hôtel de ville: le jeudi 21 septembre de 14 h à 16 h; le samedi 23 septembre de 9 h à 12 h; le mardi 26 septembre de 10 h à 12 h. ■



Rendez-vous

Budget participatif

Le 22 septembre, le budget participatif entre dans une nouvelle phase: celle qui permet à tous les habitants de donner leur avis sur les idées proposées par les Messins, pour leur ville et pour leur quartier. Jusqu'au 6 octobre, rendez-vous sur metz.fr afin d'établir vos préférences parmi les 95 projets en lice. Cette année, 637 idées ont été déposées. Quant aux réalisations du millésime 2016, elles vont bon train: une dizaine ont d'ores et déjà été concrétisées, et une quinzaine sont en cours. ■



Le mot

« Pigeons »

La prolifération des pigeons en ville est source de nuisances: leurs déjections dégradent les bâtiments, rendent places piétonnes et trottoirs glissants, en plus du bruit généré dans les toitures par ces oiseaux vecteurs de parasites et de maladies. Les nourrir est donc interdit: cette pratique qui favorise leur regroupement en ville est passible d'une amende maximale de 450 euros. La Ville de Metz vient d'éditer un guide de sensibilisation, disponible à l'hôtel de ville, dans les mairies de quartier et téléchargeable sur metz.fr

D'arbre en arbre

Un guide pratique recense et localise les 90 arbres remarquables à découvrir à Metz.

Le saviez-vous? Le plus vieil arbre de Metz se trouve dans le quartier de Plantières-Queuleu, à l'intersection de la rue Baudoche et de la rue de Raigeourt: ce chêne pédonculé de 220 ans est l'un des cinq arbres deux fois centenaires recensés à travers la ville. Quant au plus grand, il domine le jardin botanique du haut de ses 40 mètres: il s'agit d'un séquoïa géant, naturellement géant. Chaque arbre remarquable possède une histoire bien spécifique. D'ailleurs, des critères variables établissent ce qualificatif de remarquable: certains le sont pour leur âge, d'autres pour leur envergure, d'autres encore par la rareté de leur essence. Metz en dénombre 90.

En tout cas, à l'image des monuments les plus connus et les plus vénérables de la cité, les arbres remarquables et les ensembles remarquables d'arbres constituent une valeur patrimoniale considérable, rendant leur recensement indispensable afin de leur assurer la meilleure protection possible. Paru au cours de l'été, un guide établit la liste de ces monuments vivants, les localise, détaille pour chacun l'essence, le nom commun

et le nom latin, ainsi que l'origine, l'âge estimé et la hauteur. Deux circuits de visite sont également proposés: le premier permet de découvrir les conifères et les feuillus du jardin botanique (soit une trentaine d'arbres, la plupart âgés de 150 ans); le second, au centre-ville, intitulé « La Citadelle - Les îles » propose un parcours reliant le square Boufflers avec son tilleul argenté au square du Luxembourg et son micocoulier de Provence.

Hors de ces circuits, ce guide situe les très nombreux autres arbres incontournables, de l'if du square Camoufle au pin noir d'Autriche de la rue de la Ronde, de Plantières-Queuleu à Devant-les-Ponts. Bref, un outil précieux pour observer, mieux connaître et comprendre le rôle de ces majestueux habitants. Au pied de chacun, se trouve également une borne d'information permettant d'approfondir ce si passionnant sujet! ■

→ Guide pratique des 90 arbres remarquables de Metz disponible à l'office de tourisme, au jardin botanique et téléchargeable sur metz.fr

→ Le séquoïa géant du jardin botanique, à droite, culmine à 40 mètres!





Urbanisme : le temps de la concertation

↑ Les Messins sont invités à prendre part aux réflexions engagées sur la ville de demain, à travers la révision du Plan local d'urbanisme.

La révision du Plan local d'urbanisme (PLU) est en cours. Elle passe par un échange direct avec les habitants, à l'image de la réunion organisée le 16 octobre à l'hôtel de ville.

La Ville de Metz a lancé la révision générale de son Plan local d'urbanisme (PLU) en février. Une première réunion publique de lancement de la concertation a eu lieu le 27 juin. A cette occasion, a été présenté le contenu du PLU, ses objectifs et son utilité. L'Aguram (Agence d'urbanisme d'agglomérations de Moselle) a également détaillé le diagnostic et les enjeux du territoire. Les habitants ont pu s'exprimer et poser toutes les questions relatives au document d'urbanisme. La présentation de la réunion est disponible sur metz.fr, à la rubrique urbanisme, sous l'onglet PLU.

La prochaine étape de la révision concerne l'élaboration du Projet d'aménagement et de développement durables (PADD), qui constitue le document fondateur du PLU. Il présente les intentions de la municipalité pour les 10 à 15 années à venir en matière d'évolution et de développement d'ensemble de la commune : l'évolution des quartiers d'habitation et des zones d'activités économiques, le choix des sites de développement, l'avenir des zones agricoles, des parcs et des jardins, le renforcement des liaisons et l'amélioration de la qualité environnementale, les mesures destinées à protéger les paysages naturels et urbains, etc.

C'est un document destiné à faire l'articulation entre le « diagnostic », dont la synthèse a été présentée le 27 juin, et « le zonage et le rè-

glement », qui constitueront la traduction juridique des orientations du PADD.

Réunion publique le 16 octobre

Les réflexions et la concertation autour du PADD se feront autour de nombreux thèmes : développement économique et équipement commercial ; habitat ; transports et déplacements ; développement des communications numériques ; tourisme et loisirs ; aménagement, équipements, urbanisme et paysage ; protection des espaces naturels, agricoles et forestiers ; maîtrise des risques, pollutions et nuisances.

Les habitants sont invités à prendre part aux réflexions soit en participant à la réunion de concertation organisée le lundi 16 octobre à partir de 19h 15 à l'hôtel de ville ; soit en faisant part de leur avis à l'adresse suivante : concertationplu@mairie-metz.fr.

D'autres moyens sont mis à disposition des Messins pour toutes suggestions, remarques, observations tout au long de la procédure : par simple courrier postal ou sur un registre papier disponible à l'hôtel de ville, place d'Armes - J.-F. Blondel, ainsi qu'auprès du pôle Urbanisme, 144 avenue de Thionville. ■

→ Réunion de concertation le 16 octobre à 19h 15 à l'hôtel de ville.
Plus d'informations sur metz.fr/plu

PLU mode d'emploi

Le Plan local d'urbanisme (PLU) est un document de planification au niveau communal, qui permet d'établir un projet global d'urbanisme et d'aménagement. Il s'agit d'un outil de gestion du sol, réglementaire, qui définit les règles d'usage des sols sur l'ensemble du territoire communal. Ce document s'impose à tous : particuliers, personnes morales de droit public ou privé. Il sert de référence obligatoire à l'instruction des demandes d'occupation et d'utilisation des sols comme, par exemple, les permis de construire. Ainsi, entre autres fonctions, le PLU encadre les possibilités de construction :

- que peut-on construire (logements, commerces, activités économiques, équipements publics...)?
- où peut-on construire ; comment peut-on construire (hauteur, stationnement, espaces verts...)?



Les images de l'été



De Fakear à Catherine Ringer →

Si l'été débute toujours en musique, le 21 juin, avec la fête du même nom, à Metz, elle accompagne toutes les vacances, du festival Ondes messines aux Fêtes de la Mirabelle. Ainsi, le public a pu apprécier, entre autres, aussi bien le registre électro de Fakear, place de la République, le 1^{er} juillet, que le répertoire pop-rock de Catherine Ringer, le 26 août, dans les jardins Jean-Marie Pelt. ■

← Et de 10!

Il est arrivé que le soleil joue à cache-cache avec la Lorraine, au cours de la dernière semaine de juillet et de la première quinzaine d'août. Pas assez cependant pour gâcher le plaisir des plagistes du plan d'eau, près de 100 000 cette année à fréquenter les bassins, le sable et les (nombreuses) activités de Metz Plage. Une dixième édition (déjà!) qui a confirmé l'attachement des familles messines et des alentours pour ce rendez-vous joyeusement animé. ■



Jardin infini →

Jardin infini, c'est le nom de l'exposition visitée par plus de 135 000 personnes, achevée fin août au Centre Pompidou-Metz. Un intitulé qui pourrait aussi convenir au jardin botanique et à ses multiples possibilités de sorties, tout au long de son 150^e anniversaire. Cet été, la rose, les arbres, les senteurs et les saveurs y ont, tour à tour, été fêtés. Cet automne, place au patrimoine horticole, les 23 et 24 septembre, avant la mise en lumière nocturne du site, les 27 et 28 octobre. ■



← Écran total

Parmi les étoiles déployées au cœur de l'été, des séances de cinéma en plein air qui, chaque mercredi, ont déplacé un public nombreux. Exemple ici au plan d'eau, le 2 août, avec la projection d'E.T., l'extra-terrestre de Steven Spielberg comme on ne l'avait jamais vu : dans un décor de carte postale! ■

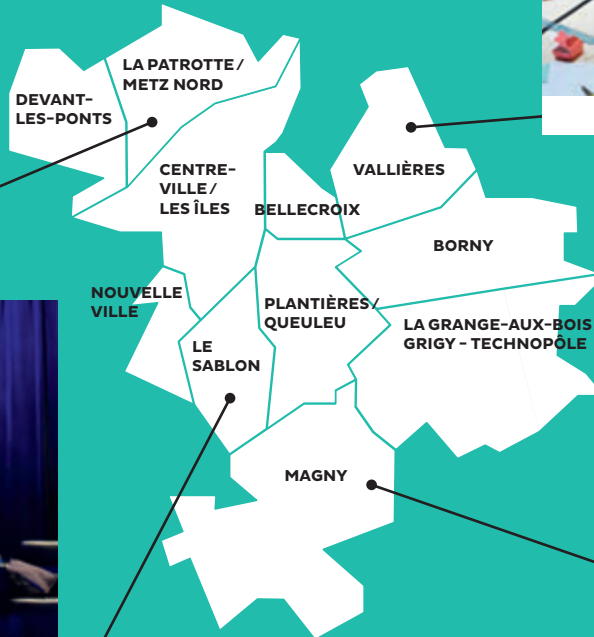


Des mirabelles et des bulles →

L'édition 2017 des Fêtes de la Mirabelle, du 19 au 27 août, a confirmé le succès d'une formule alliant l'incontournable d'un rendez-vous inscrit dans la tradition de la ville, et la modernité d'une programmation artistique audacieuse. Place d'Armes - Jacques-François Blondel, cœur battant des festivités, la grande parade de clôture s'est achevée dans la bonne humeur grâce aux bulles du collectif Ébullitions. ■



Toute la ville

p.23 **École Colucci**p.18 **Théâtre**p.20 **Espace Corchade**p.19 **Sport & culture**

BELLECROIX

Je donne, je récupère...

Le 20 septembre de 9 h à 17 h, la Ville de Metz et de nombreux partenaires organisent la traditionnelle Grande Récup' au cœur du quartier. Le principe est simple : les habitants sont invités à déposer leurs objets, vêtements, meubles dans l'espace d'échange, place du marché de Bellecroix, et à récupérer gratuitement ce qui les intéresse. Diverses associations seront présentes pour animer l'événement, ainsi qu'un atelier « customisation de meubles et objets » proposé par Metz Pôle Services. Une belle manifestation alliant développement durable, solidarité, action de proximité et cohésion territoriale. La suivante, dix jours plus tard, se tiendra dans le quartier de Metz Nord - La Patrotte, le 30 septembre, de 9 h à 17 h. ■

MERCREDI 20 SEPT. 2017
9H / 17H | BELLECROIX
PLACE DU MARCHÉ
DÉBARRAS / DONNÉS / RÉCUPÉRATION
**GRANDE
RÉCUP'**

metz cogem

Sept décennies au service des Messins

La Maison des cultures et des loisirs (MCL) de Metz, pionnière dans son domaine, fête ses 70 ans en octobre. Rencontre avec son directeur, Pierre Waeckerlé.

Metz Mag : La MCL Saint-Marcel serait la plus ancienne MJC de Lorraine. Vous nous le confirmez ?

Pierre Waeckerlé : Créé en 1947, juste après la guerre, la MCL est en effet la première MJC (Maison des jeunes et de la culture) de Lorraine. Elle développe son action sur le centre-ville et se veut pionnière sur la formation, la création et la diffusion des arts visuels à Metz. La MCL est d'abord née place Coislin, dans un préfabriqué, jusque dans les années 1960, puis elle a migré rue d'Éstrées, sous le marché couvert. Elle s'est alors ouverte au théâtre avec le Petit Théâtre de Poche. Puis elle s'est définitivement installée au 36 rue Saint-Marcel.

Qu'est-ce qui explique sa longévité ?

Elle a axé son action sur l'éducation populaire en tant que MJC et en proposant des activités qui peuvent être sportives, sociales, culturelles... Nous avons été très longtemps le seul lieu à Metz à proposer des expositions, des concerts, des conférences, des débats, liés à des initiatives locales. C'est aussi un lieu qui est un relais de l'expression artistique locale. Dans les années 70-80, dans le domaine des arts visuels, nous avons notamment exposé Matisse ou encore Dalí à la MCL. Nous avons fait découvrir l'art contemporain, avant le FRAC Lorraine, Faux Mouvement et même le Centre Pompidou-Metz !

Et plus récemment, quelles ont été vos découvertes artistiques ?

J'ai envie de citer le travail du photographe africain Seydou Keita qui expose actuellement à la Fondation Louis Vuitton, que nous avons accueilli en 1998 à



↑ Pierre Waeckerlé, directeur de la MCL de Metz. L'établissement est financé pour près d'un tiers par la Ville de Metz.

la MCL. Je pourrais également vous parler d'Antoine Schmitt, précurseur en art numérique avec son œuvre « Pixel blanc », qui a exposé chez nous en 2015.

« Une semaine de fête »

En plus de la galerie, quelles sont les activités proposées par la MCL ?

Nous avons cinq grands pôles d'activités : les arts visuels (peinture, vitrail d'art), la musique actuelle (chant, guitare, piano, batterie, basse), les loisirs et techniques (cuisine végétarienne, randonnée), les langues, et le théâtre (théâtre contemporain, café-théâtre et théâtre de rue). Ces activités sont destinées aux enfants, aux adolescents et aux adultes.

Quel est le programme des 70 ans de la MCL ?

Nous avons prévu une semaine de fête du mardi 3 au 10 octobre. Les 3 et 4 octobre, nous proposerons des petites lectures, sous forme d'apéro. Le jeudi 5, Felix Lobo et les adhérents présenteront en soirée le spectacle « 70 ans, 70 blagues ». Le vendredi 6, nous inaugurerons l'exposition de Caroline Crozat, autour de la notion de transformation et, en soirée, des concerts seront proposés. Le samedi 7 à 13 h, nous inviterons nos adhérents et les Messins à participer à une auberge espagnole dans la cour de la MCL. Dès 20 h 30, une série de concerts animeront la cour de la MCL : Radici, Emmanuel Bemer,

les Houses Rockers, Jo Cimati. Mardi 10, en clôture, nous proposerons une conférence gesticulée, intitulée « Une autre histoire des classes sociales » par Anthony Pouliquen. ■

LE SABLON

Le Quai fait son théâtre

NOUVELLE VILLE

Échanges solidaires

Pour la deuxième année de suite, le comité de quartier de Nouvelle Ville organise une matinée consacrée aux échanges solidaires : rendez-vous est donné le dimanche 24 septembre de 10 h à 13 h rue Barbé de Marbois, à proximité du marché dominical de la place Philippe-de-Vigneulles.

La matinée sera consacrée aux dons et à l'échange de biens, mais cette manifestation sera aussi l'occasion de rencontrer des associations ou des producteurs travaillant dans le domaine du développement durable, social et responsable.

Cet événement créé à l'initiative des membres du comité de quartier a pour objectif de réduire le gaspillage et de pouvoir réutiliser ce qui peut encore servir. Pourquoi jeter quand on peut donner une seconde vie aux objets ? L'année dernière, tous les objets déposés ont été récupérés, à la plus grande satisfaction des nombreux habitants du quartier ayant pris part à l'opération. Cette générosité se retrouve de plus en plus à travers les projets du budget participatif, comme les boîtes à livres et les jardins partagés. ■

Du 29 septembre au 1^{er} octobre, le centre social et culturel Le Quai proposera une nouvelle édition de son festival de théâtre. L'occasion de découvrir ou de redécouvrir des auteurs contemporains comme Christian Giudicelli et Marguerite Duras.



Trois compagnies de théâtre non professionnelles sont, depuis quelques mois, en résidence au Quai : « Des Masques, des Voix », « Le Petit Théâtre d'Ernest » et « L'Autre Scène ». Ces compagnies présenteront neuf pièces de théâtre sur trois jours. « Les compagnies font preuve d'exigence dans la sélection des textes et dans le travail de mise en scène », explique Jean-Luc L'Hôte, président du Quai. « Elles portent une attention particulière à la qualité des textes dans la tradition d'un art théâtral, qui peut être à la fois du divertissement et une réflexion sur la société, les relations humaines et plus largement, sur le monde. »

3 compagnies, 3 jours, 9 spectacles

La pièce *Karamel* de l'écrivain français Christian Giudicelli, qui

a obtenu le prix Renaudot en 1986, évoque la rencontre improbable d'un écrivain et d'un jeune à la dérive. Elle sera présentée pour la première fois au public pour l'ouverture du festival le vendredi 29 septembre à 20 h 30.

Autre pièce avec un duo de comédiens, *Ex-voto*, le samedi 30 septembre à 20 h 30. La rencontre de Léa et Gus, qui vont vivre une histoire unique et universelle, pour le pire et le meilleur.

L'amante anglaise de Marguerite Duras sera également à l'affiche le 1^{er} octobre à 16 h. Inspiré d'un fait-divers authentique dans lequel une femme tue sans pouvoir expliquer pourquoi, cette pièce raconte la recherche de la vérité, des circonstances qui ont pu mener à un tel acte. ■

↑ La première de « Karamel » est à découvrir au Quai le 29 septembre prochain.

→ Billetterie et réservation
Le Quai, centre social et culture du Sablon
1 bis rue de Castelnau à Metz
les mardis de 16 h à 18 h et les jeudis de 14 h à 16 h
ou par téléphone aux mêmes heures au 06 86 27 93 25 ou au 06 13 85 98 98

Un menu de rentrée copieux pour l'association Sport & culture!

Comme chaque année, l'association Sport & culture ouvre les portes du centre socioculturel pour vous faire découvrir ses activités. Il y en a pour tous les goûts et tous les âges!

Boxe française, natation à la piscine Lothaire, gymnastique ou encore dessin manga : grâce à l'association Sport & culture de Magny, les adolescents et enfants ont de quoi se divertir après l'école ou pendant le week-end ! Les adultes peuvent eux aussi pratiquer de nombreuses activités sportives comme la gymnastique, la zumba, les danses de salon, l'aquagym, l'aquabike ou encore le yoga et la sophrologie. Côté arts et détente, on retrouve les traditionnelles activités qui connaissent toujours autant de succès : club lecture, œnologie, poterie, tricot, atelier dessin et peinture, insignes et sudoku (à découvrir le 20 septembre à 20 h). Une nouvelle animation vient s'ajouter à cette liste : l'atelier poésie qui se déroule un jeudi sur deux de 20 h à 21 h (portes ouvertes le 28 septembre à 20 h). Les inscriptions à ces activités s'effectuent

pendant le mois de septembre du lundi au vendredi de 17 h à 19 h et le samedi de 9 h 30 à 11 h 30.

Sport & culture, organisatrice d'événements

Première manifestation de l'année et non des moindres : la Marche pour la vue, en partenariat avec l'AAAL (Association des aveugles d'Alsace Lorraine). L'événement a pris une dimension nationale en 2016. Le but de l'association organisatrice, l'IRRP (Information recherche rétinite pigmentaire) est de réunir randonneurs et sportifs dans un même but : lutter contre les maladies rétiniques qui touchent plusieurs millions de personnes en France ! Trois distances sont proposées : 5, 10 et 15 kilomètres, le départ et l'arrivée se font depuis le centre socioculturel de Magny. Vous pouvez ainsi profiter de belles balades le long

des sentiers de promenade autour du quartier, pour la bonne cause!

Tout au long de l'année, d'autres événements auront lieu au centre comme le traditionnel marché de Noël ainsi que la foire aux livres et la Boîte à jouets au profit d'une association caritative (samedi 24 et dimanche 25 novembre), un thé dansant (dimanche 11 février), un vide-grenier (dimanche 27 mai) ou encore la fête de fin d'année (dimanche 1^{er} juillet). ■

→ Plus de détails à venir sur le site metz.fr et le site centre-socio-culturel-metz-magny.fr

Sur place : 44 rue des Prêles ; par téléphone : 03 87 66 69 51 ; 06 78 81 81 17

LA GRANGE-AUX-BOIS

Sophrologie à l'espace de la Grange

Le centre socioculturel du quartier, l'espace de la Grange, 86 rue de Mercy, propose depuis la rentrée des ateliers de sophrologie, technique de développement personnel. Les séances se déroulent chaque jeudi de 19 h 30 à 20 h 45 (sauf pendant les vacances scolaires) ; elles sont ouvertes à tous à partir de 12 ans, au tarif de 255 euros l'année (possibilité de payer en plusieurs fois) plus 15 euros d'adhésion au centre socioculturel. ■

→ Inscriptions jusqu'au 30 septembre. Renseignements au 03 87 74 85 88



→ Le centre socioculturel de la rue des Prêles, haut lieu d'animation pour le quartier!

DEVANT-LES-PONTS

Balade
en famille

La Prépointoise, balade familiale d'environ 7 kilomètres, se déroule le dimanche 24 septembre de 14 h à 18 h.

Rendez-vous au parc du Sansonnet, à partir de 14 h pour découvrir les sentiers du quartier de Devant-les-Ponts. Des départs échelonnés sont prévus entre 14 h 15 et 15 h 45. L'utilisation de porte-bébés est recommandée pour les très jeunes enfants, car le parcours se prête peu à l'utilisation des poussettes.

Tout au long du parcours urbain et champêtre, vous pourrez admirer la région messine depuis un magnifique point de vue doté d'une table d'orientation et découvrir l'agriculture biologique, des activités de jardinages et des gestes éco-citoyens en faveur de la préservation de l'environnement.

À l'arrivée, un goûter familial est offert à tous les participants.

Cette randonnée est organisée tous les ans par le comité de quartier de Devant-les-Ponts, avec le concours de la Famille Lorraine, de la CLCV (Consommation logement et cadre de vie), du Rucher école de Metz, de la Société d'aménagement et de restauration de Metz Métropole (SAREMM), de la communauté d'agglomération de Metz Métropole et de la Ville de Metz. ■

VALLIÈRES

Jours de fête à l'espace Corchade

Enfants et parents de Vallières, préparez-vous à jouer et faire la fête à l'espace Corchade! Au programme: des jeux avec l'École de paix les 23 et 24 septembre puis une grande fête pour les enfants début octobre!

Parce qu'à l'espace Corchade, on aime vraiment jouer, samedi 23 et dimanche 24 septembre, l'association l'École de la Paix organise à nouveau ses jeux coopératifs. Ces après-midi de jeux s'adressent aussi bien aux petits qui expérimentent leurs premiers jeux de plateau qu'aux enfants, ados et adultes qui apprécient déjà les jeux de société et souhaitent découvrir des nouveautés. Le but est surtout de jouer les uns avec les autres, et non les uns contre les autres. Les bénévoles de l'association sont là pour vous aider à faire votre choix parmi plus de 200 jeux exposés.

Place à la fête!

La 1^{re} fête des enfants a vu le jour en 2005 sur l'idée de Monique,

une bénévole du centre; depuis, le succès ne se dément pas! Chaque année, plusieurs associations du centre socioculturel proposent chacune une animation à destination des enfants. Pour cette nouvelle édition, les petits pourront s'essayer à diverses activités manuelles telles que le petit bricolage créatif, le maquillage, la coiffure, les perles à repasser, la confection de scoubidou, le dessin, la peinture, les déguisements...

Tous les enfants du quartier, de 3 à 11 ans, sont invités, même sans être inscrits au centre. Et depuis quelques éditions, les petits de moins de 3 ans sont également les bienvenus pour participer à cet après-midi récréatif! Le soir,

on joue! De 20 h à 22 h, enfants et parents sont attendus pour un loto gratuit. Et ici, pas de perdant, chaque enfant repart avec un petit cadeau. « Cette journée permet aux familles de participer ensemble à des activités et de créer du lien entre les habitants du quartier », explique Anne-Noëlle Quillot, nouvelle présidente de l'espace Corchade depuis avril dernier. ■

→ Espace Corchade
37 rue du Saulnois;
03 87 75 21 37;
espace-corchade-metz@
wanadoo.fr;
espace-corchade-metz.net

↘ À l'espace Corchade,
les enfants sont rois!



Nouvelle destination pour les Primevères

↓ Une question sur la garde de votre jeune enfant? C'est désormais au 57 boulevard d'Alsace que vous trouverez toutes les réponses!

Fermée en 2015, l'école maternelle des Primevères a fait peau neuve pour accueillir le Service information petite enfance et la crèche La maison des lutins.

La Ville de Metz a engagé de nombreux travaux entre 2016 et 2017 pour transformer complètement l'ancienne école maternelle des Primevères, bâtiment dont elle est propriétaire: agrandissement, toiture, sanitaires, sols, travaux de peinture... Un nouveau chauffage, l'isolation et la mise en accessibilité ont également été réalisés.

Après 3 années de fermeture, le bâtiment du 57 boulevard d'Alsace rouvre ses portes pour se consacrer désormais à la petite enfance.

Ainsi, depuis le 27 juillet, le Service information petite enfance (SIPE) s'est installé à Borny, dans des locaux rénovés. Destiné aux parents, futurs parents, assistant(e)s maternel(le)s et salariés de la garde à domicile, le SIPE se charge de la gestion centralisée des places en crèches et regroupe le

Relais assistants maternels (RAM) et le service d'accompagnement à la parentalité.

Plus de places pour les Lutins!

Composé d'une équipe de professionnels de la petite enfance, le SIPE propose un service libre, neutre et gratuit et a pour missions de:

→ Centraliser l'offre et la demande d'accueil des enfants de 0 à 3 ans.

À cet effet, son équipe tient à jour et diffuse la liste des 600 assistant(e)s maternel(le)s agréé(e)s à Metz, et gère les inscriptions dans les 24 crèches messines, représentant 1155 places. Quels que soient vos besoins (accueil en crèche, accueil d'urgence, accueil familial (nounou), horaires classiques ou atypiques), la Ville de Metz a une solution à vous proposer.



→ Informer les assistants maternels, les salariés de la garde à domicile et les parents pour l'accueil des 0-6 ans.

→ Vous renseigner sur vos droits et obligations en tant qu'employeur ou salarié pour construire une demande d'accueil adaptée à vos besoins

→ Accompagner les assistant(e)s maternel(le)s et les salariés de la garde à domicile dans l'exercice de leur métier en proposant des réunions d'échanges thématiques

→ Accompagner les parents dans leur recherche d'un mode d'accueil, jusqu'à l'obtention d'une solution.

→ Des animations ludiques sont proposées aux enfants accompagnés par les assistant(e)s maternel(le)s pour favoriser l'éveil et la socialisation: peinture, spectacles, sorties extérieures à la ludothèque, jardinothèque, médiathèque, etc.

La crèche du Cogeham (Comité de gestion des haltes d'enfants de l'agglomération messine), La maison des lutins, a également rejoint les locaux rénovés des Primevères le 4 septembre. ■

Pratique

Service information petite enfance / Relais assistants maternels
57 boulevard d'Alsace 57070 METZ
Mettis ligne A station Hauts-de-Blémont
Allo Mairie au 0800 891 891 - appel et service gratuits
informationpetiteenfance@mairie-metz.fr

Horaires d'ouverture du lundi au vendredi:
8h-12h / 13h30-18h

PLANTIÈRES-QUEULEU

Cure de jouvence pour un axe majeur

Afin d'étendre le réseau de chauffage urbain, d'importants travaux sont engagés rue de Tivoli et rue des Déportés. L'occasion de rénover la chaussée sur cet axe très passant.

Les travaux débutés en juillet, rue des Déportés et rue de Tivoli, vont s'achever mi-octobre. Ces travaux ont occasionné une gêne certaine pour les riverains et pour les automobilistes qui empruntent ce secteur stratégique, au pied du quartier, en provenance du Sablon et en direction de l'Est de Metz, notamment vers le Technopôle. Plus de 3 000 véhicules, en moyenne, circulent chaque jour sur ce cheminement considéré comme un axe de transit, permettant le délestage de l'avenue de Strasbourg et, compte-tenu de son profil résidentiel, où la vitesse est limitée à 30 km/h.

Afin de réduire au maximum l'impact de ces travaux, ces deux rues ont été partiellement fermées à la circulation jusqu'à fin août. Une déviation avait ainsi été mise en place pour limiter les désagréments causés aux riverains. Désormais, la circulation est alternée par feu selon les besoins.

Extension du réseau de chauffage urbain

Les travaux engagés ont consisté à étendre le réseau de chauffage urbain. Ainsi, l'école maternelle Le Pigeonnier, l'école primaire des Hauts-de-Queuleu et le gymnase sont dorénavant raccordés au réseau de chaleur alimenté par la centrale biomasse, en remplacement des chaudières actuelles. Une intervention vertueuse, desservant no-

tamment plusieurs établissements publics.

Réfection de chaussées

Ce vaste chantier a aussi fourni l'occasion d'une réfection de la voirie, permettant ainsi la réfection des enrobées de chaussée. La Ville de Metz entreprend régulièrement des travaux de réfection des routes selon plusieurs critères : les doléances des usagers, l'état général (nids de poule, fissures,...) et les projets réalisés par les concessionnaires des réseaux (électricité, chauffage, téléphone, fibre, etc).

Ainsi, la rue de Tivoli entre la rue des Près et la rue des Déportés ainsi que sur la rue des Déportés entre la rue de Tivoli et la rue Bron-dex sont rénovées pour un montant de 70 000 euros. ■

↓ L'extension d'un réseau vertueux de chauffage urbain est passée cet été par la rue des Déportés.

Inauguration de la nouvelle place Durutte

Le 10 septembre dernier, le maire de Metz a inauguré la place Durutte, à Plantières-Queuleu.

Située à proximité du lycée Robert-Schumann, au pied d'immeubles collectifs et de maisons individuelles, cette place redessinée par les membres du comité de quartier a été réalisée grâce au budget participatif.

Après l'apparition d'un nouveau gazon et la réfection des allées, c'est aujourd'hui un bel espace vert végétalisé et agrémenté de bancs qui entoure le point central de la place : un boulo-drome qui ravit les amateurs de pétanque. Les habitants du quartier peuvent désormais profiter de ce lieu paisible pour se détendre et se retrouver.



L'école Colucci se met au vert

Fortement engagée pour le développement durable, l'école Colucci vient de recevoir le label Éco-école.

↓ Les élèves de l'école Colucci ne badinent pas avec la préservation de l'environnement !

L'école Colucci vient de recevoir le label Éco-École récompensant l'investissement sans faille de l'équipe pédagogique et des élèves pour le développement durable. Ce label est attribué par l'association Teragir, qui a pour objectifs de montrer que la préservation des ressources environnementales est aussi source d'économies et de bien-être social, grâce à ses programmes et labels (Pavillon Bleu, Eco-Ecole, Clef Verte, etc.).

Inscrivant sa réflexion autour des déchets (1 des 7 thèmes proposés pour prétendre à la labellisation), l'école Colucci a réalisé depuis 2015 de nombreuses actions en partenariat avec l'association CPN-Les Coquelicots. Le projet s'articule autour de deux axes : découvrir la nature, l'aimer et la connaître ; ensuite, la protéger en réduisant l'impact de l'homme par le tri des déchets et leur valorisation.

Les élèves et les enseignants ont ainsi réalisé un espace nature à l'école. À la suite de débats passionnés, il a été conçu comme un lieu intime et ludique, dans lequel les élèves se sentent bien. Les enfants ont également créé un jardin potager permettant aux enseignants de travailler sur les cycles de la nature, des saisons « mais aussi sur la nécessité de fournir des efforts », indique Agnès Pierre, la directrice de l'établissement.

Papier recyclé

Ils ont ensuite poursuivi leur travail sur la question des déchets et du tri avec des interventions de Metz Métropole autour de jeux et de visites (tapis tri, trions les couleurs, visite du centre de valorisation des déchets et de la station de traitement des eaux...).

Après un approfondissement en classe, les élèves ont mis cet apprentissage en pratique au sein de l'école : bacs de tri, composteur pour les déchets potagers et végétaux de la maison, lombricomposteur dans les classes pour les restes végétaux des goûters, etc.



« Les élèves sont toujours surpris du nombre incalculable de déchets ramassés », remarque Agnès Pierre. Dans un souci de communication, les élèves ont réalisé des affiches expliquant le tri, ont écrit des articles dans la gazette de Metz-Nord, ont joué des saynètes de théâtre pour sensibiliser leurs proches sur l'importance vitale de cet enjeu. Enfin,

ils ont fabriqué des mangeoires à oiseaux pour le coin nature, des petites serres pour les plantations du potager, des bâtons de pluie, et même du papier recyclé !

Au sein de l'établissement de la rue Yvan-Goll, la rentrée scolaire 2017 s'effectue donc sous la bannière du drapeau Éco-École et du développement durable. Le travail

engagé sera poursuivi tout au long de l'année scolaire avec les élèves pour continuer, sans relâche, à agir en faveur de l'environnement et de la promotion du développement durable. ■





← Des transports adaptés aux seniors : c'est l'une des conditions à remplir pour leur permettre de prendre toute leur place dans la société.

LES ANCIENS ONT DE L'AVENIR

Un Messin sur cinq est aujourd'hui âgé de plus de 60 ans, une proportion qui passera à un sur quatre d'ici 2025. Un problème ? Non, une solution : la Ville de Metz implique fortement les seniors dans les actions menées à leur attention, tout en se nourrissant des expériences puisées au sein du réseau mondial des villes amies des aînés. Enjeux, services, témoignages : Metz Mag ouvre le dossier.

Vieillir, certes, mais à plusieurs ! C'est un peu le credo de Michèle Bertrand, membre du conseil des seniors depuis sa fondation, porte-parole de la cause des aînés, des réunions de cette instance citoyenne installée en 2015 par la Ville de Metz... jusqu'aux étages de son immeuble du Sablon ! « Dans ma résidence, dit-elle avec la bienveillance de ses 74 printemps qui en paraissent dix de moins, plusieurs personnes âgées vivent seules. J'ai remarqué qu'elles avaient tendance à se replier sur elles-mêmes, à devenir tristes. C'est là, en général, que la santé décline. Alors, je veille un peu sur elles et j'organise une grande fête chez moi, chaque année. Je peux vous dire qu'elles apprécient ! »

**JEUNES OU
MOINS JEUNES, LE
VIEILLISSEMENT ET
SES ENJEUX SONT
L'AFFAIRE DE TOUS.**

Il en va du bien-être des aînés comme de tant d'autres sujets de la vie quotidienne : c'est l'affaire de tous, pas seulement des premiers concernés, ni uniquement de la collectivité, quand bien même celle-ci met en place des politiques publiques qu'elle juge et espère utiles, pertinentes, efficaces... Voilà d'ailleurs pourquoi, à Metz, les seniors, selon le vocable en vigueur pour parler des retraités et / ou des personnes âgées, sont fortement impliqués dans les projets qui les concernent. Le conseil des seniors auquel appartiennent Michèle et 29 autres habitantes et habitants (*lire en pages 28 et 29*) a ainsi été partie prenante du projet intitulé Metz, ville amie des aînés, un audit des actions menées débouchant sur un plan d'actions concrètes,

établi sur 3 ans, pour la période 2017 - 2020.

Solidarité intergénérationnelle

Cette démarche résulte de l'adhésion de Metz au réseau international des villes amies des aînés, créé par l'Organisation mondiale de la santé. Elle se fonde en effet sur l'expérience des habitants, à commencer par les seniors eux-mêmes, les mieux placés pour identifier points forts et points faibles dans leur environnement, et participer ainsi à mettre en place une politique à même de rendre la ville plus favorable à un bon vieillissement.

Sur 120 000 habitants, selon les dernières statistiques de l'Insee, 25 000 ont plus de 60 ans, soit 21 % de la population messine ; un peu plus de 9 000 (soit 8 %) ont

**EN 2025,
UN QUART
DES HABITANTS
AURA PLUS
DE 60 ANS**

plus de 75 ans. L'allongement de l'espérance de vie et la pyramide des âges le garantissent, la part des aînés va continuer à augmenter : en 2025, un quart des habitants aura plus de 60 ans. Les projections notent cependant une spécificité messine : à l'inverse de la tendance nationale des grandes villes, la population messine reste jeune, conservant une proportion stable de 20 - 40 ans. « Ce phénomène doit constituer une force pour la solidarité intergénérationnelle », souligne le maire de Metz qui recevra le 9 octobre le délégué général du réseau francophone des villes amies des aînés. On y revient : jeunes ou moins jeunes, le vieillissement et ses enjeux sont l'affaire de tous !

Réseaux de voisinage

À cette occasion, seront dévoilées des propositions concrètes pour bien vieillir à Metz. Plusieurs domaines ont été passés au crible : services et soins ; transports ; autonomie ; culture et loisirs ; lien social et solidarité ; habitat et logement ; espaces extérieurs et bâtiments publics ; autonomie ; participation citoyenne ; information et communication... « La majorité des participants considèrent qu'il est agréable de vivre à Metz, ville verte, attachante, belle, dynamique, riche en associations et en équipements, dotée d'une activité sociale et culturelle importante », résume le document, qui pointe un constat très partagé : si les services rendus aux seniors sont nombreux et complets, tous n'en ont pas connaissance, ou seulement une connaissance partielle.

Voilà pourquoi il est prévu, entre autres et en vrac, de faire connaître les aides financières pour la réfection des logements, de développer les réseaux de voisinage à petite échelle (immeubles, rues, quartiers...), d'organiser des animations au sein même des lieux de vie des seniors, de développer le pass Avant'Âges, d'installer davantage de mobilier de repos (bancs et appuis ischiatiques) sur les itinéraires de promenade, de proposer des cycles d'initiation et de formation au numérique...

Ce dossier et les événements à venir en octobre, tel que la Semaine bleue et le Forum seniors, le rappellent ou le démontrent : les effets liés au vieillissement de la population sont clairement pris en compte, donnant lieu à des dispositifs pratiques, à des actions de solidarité, à la mobilisation des énergies, partout et à tout âge. Solution au vivre-ensemble et non pas problème pour la société, les anciens ont de l'avenir, incontestablement ! ■

Des clips sur Mirabelle TV

Du 25 septembre au 5 novembre, trois clips réalisés par et pour les seniors seront diffusés avant chaque émission sur Mirabelle TV à 11 h 25, 14 h 25, 17 h 55 et 22 h 25. Ils seront également visibles sur metz.fr et mirabelle.tv

→ Retrouvez Mirabelle TV sur la TNT (canal 33), Orange (canal 30 et canal 351), SFR (canal 506), Free (canal 30 et canal 920), Bbox (canal 414), Numéricable (Canal FR 506 / LU 127) et Post (Canal 44).



21

Les **plus de 60 ans** à Metz représentent **21% de la population**, soit près de 25000 habitants (la moyenne nationale s'élève à 25,5%). En 2025, ils seront 25%.

23

Implantés au cœur des quartiers, **23 clubs seniors** permettent aux retraités messins de se retrouver autour **d'activités variées de détente et de divertissement**. Ils comptent près de 1500 adhérents.

188

Le projet Metz ville amie des aînés réalisé avec le concours du conseil des seniors a donné lieu à **la consultation de 188 personnes** réparties en 10 groupes: des personnes âgées, mais aussi des aidants et des fournisseurs de services.

582

Dans le cadre de **l'accompagnement des personnes âgées isolées**, le CCAS a effectué **582 visites à domicile** en 2016.

223

Metz compte **5 résidences autonomie**, gérées par son Centre communal d'action sociale. Ces foyers comptent au total **223 appartements**.

1513

Donnant lieu à une aide pour pratiquer une activité de loisirs, **le pass Avant'âges a bénéficié en 2016 à 1513 personnes**, soit une participation de la collectivité de près de 36000 euros.

↓ La solidarité entre les générations est un enjeu majeur dans la vie quotidienne des seniors comme dans celle des plus jeunes



CE QU'ELLE EN DIT...

Christiane Pallez, vice-présidente du Centre communal d'action sociale



« Le CCAS est un organisme qui, par sa vocation sociale, s'adresse aux plus fragiles bien sûr, mais pas seulement. Ainsi, s'agissant des seniors, nous œuvrons dans le domaine du logement et de l'accès aux droits. Notre priorité est la lutte contre l'isolement. Nous devons aider les personnes isolées dans leurs démarches, administratives et de santé, mais aussi favoriser leur participation à des activités de loisirs, sportives, culturelles... C'est le meilleur moyen de prévenir l'isolement et c'est la raison d'être de dispositifs tels que Ag'écoute, le Pass avant'âges ou le colis de fin d'année, qui constitue pour beaucoup bien plus qu'un cadeau de Noël.

Mais le plus difficile reste de repérer les personnes isolées: des personnes seules, parfois des couples éloignés de leurs enfants. Voilà pourquoi nous mettons actuellement en place, avec l'association des Petits frères des pauvres, un réseau de solidarité pour mobiliser celles et ceux qui connaissent des personnes isolées: cela va d'un voisin au boulanger du quartier en passant par des seniors plus jeunes, le gardien d'immeuble, le facteur... Une première expérimentation est en cours sur le quartier de Bellecroix. Nous développons aussi, au sein de nos 5 résidences-autonomie, anciennement appelées foyers-logements, des animations ouvertes bien sûr aux résidents, mais aussi aux seniors extérieurs. D'ailleurs, si une association veut nous proposer un projet d'animation, nous l'aiderons! »

À votre service!

Liste (non exhaustive) des services proposés aux seniors messins, par le Centre communal d'action sociale et par la Ville de Metz.

Pour s'informer

Le service d'information et d'accompagnement des seniors est à la disposition des seniors messins vivant à domicile et des personnes qui les accompagnent. Il conseille et oriente vers les différents services de maintien à domicile ou les structures d'hébergement, et informe sur l'accès aux différentes aides individuelles.

Pour ses activités de loisirs

Destiné aux Messins de 65 ans et plus, le **pass Avant'âges** combine une aide financière (de 25 euros, ou de 50 euros pour les personnes non-imposables), pour participer à des activités de loisirs dispensées par près de 150 associations locales partenaires de l'opération. Sport, culture, bien-être, nature: un guide pratique répertorie l'ensemble des offres proposées.

Pour ses repas

Le CCAS délivre des **cartes de repas** destinées à ajuster le prix du repas aux ressources des retraités messins de plus de 60 ans. Le prix d'un repas au tarif plein s'élève à 9,30 euros (portage et foyers-restaurants): après déduction de cette participation, il passe selon les ressources entre 4,20 euros et 6,05 euros.

Pour échanger

À destination des personnes âgées isolées, **Ag'Écoute** propose gratuitement un rendez-vous téléphonique hebdomadaire, pour partager un moment d'échange autour de sujets variés: actualité, vie locale, jardinage, cuisine... Les appelants sont des bénévoles formés à l'écoute et à l'entretien téléphonique.

Pour s'initier

aux outils numériques Ordinateur, tablette, smartphone. Navigateur, internet, messagerie électronique. Réseaux sociaux. Démarches administratives en ligne. Traitement des images... A compter du 7 novembre, «**Super Seniors**» proposera gratuitement une initiation au numérique sous la forme de sessions de 5 à 10 séances de deux heures dispensées au sein de TCRM-Blida, lieu de création, de production et d'innovation artistique et numérique, par la start-up messine Échelle numérique. Inscriptions à partir du 10 octobre au 03 87 61 60 70.

Et aussi...

Colis de fin d'année, aide au déneigement des trottoirs, vigilance en cas de canicule, aide au choix d'une mutuelle santé... De nombreux autres dispositifs existent: pour se renseigner, il suffit de passer un coup de fil à Allo Mairie ou de se procurer le livret «**Seniors à Metz**», disponible à l'hôtel de ville, dans les mairies de quartier et au CCAS; une nouvelle édition mise à jour de ce guide pratique sera proposée en 2018.

→ Pour en savoir plus sur tous ces dispositifs:

Allo Mairie: 0800 891 891 (appel et service gratuits)

Centre communal d'action sociale: 22 - 24 rue du Wad-Billy

Site internet de la Ville de Metz: metz.fr



Gros plan

LE CONSEIL DES SENIORS

Ils consacrent leur temps

Ils sont trente, 19 femmes et 11 hommes. Ils le conseil des seniors, apportant leurs compétences pour leurs congénères. Pourquoi et comme

Michèle Bertrand: « Je me prends au jeu! »



↑ « Nous avons du temps à consacrer aux autres! »

Au quotidien, on ne sait pas. Mais à chaque fois que Michèle Bertrand s'exprime sur son implication dans le conseil des seniors, instance de participation citoyenne créée pour promouvoir la place des aînés dans la cité, elle déborde d'un enthousiasme absolument communicatif. Elle ne reniera pas l'adjectif: communicatif, qui se communique facilement, nous rappelle le dictionnaire. Ancienne assistante de direction, ancienne galeriste d'art ayant donné également dans l'édition et dans la publicité, Michèle elle-même communique facilement. « Il se passe plein de choses à Metz, y compris pour les personnes âgées. Mais il faut le faire savoir et le meilleur moyen est d'aller vers les gens! Certains me disent: j'aime bien la musique classique, j'aime bien le théâtre, mais l'Arsenal, mais l'opéra-théâtre, ce n'est pas pour nous! Mais bien sûr que si! » D'autres, parfois les mêmes, « prétendent qu'ils ne pourraient pas rentrer chez eux

le soir, parce qu'il n'y a plus de bus: mais bien sûr qu'il y a des bus en soirée! ». Aussi intarissable que déterminée, elle cite d'autres exemples, comme celui de « ce monsieur de 80 ans rencontré lors d'une visite de la résidence Grandmaison. Un fêru d'informatique, qui se débrouillait plutôt bien mais qui ne connaissait pas le site officiel de la Ville! Voilà la raison première de mon engagement, après une vie professionnelle bien remplie: consacrer du temps aux autres, leur expliquer tout ce qui existe pour eux, les faire sortir de chez eux... »

Michèle Bertrand, habitante du Sablon, 74 ans cette année dont 13 de retraitée, a rejoint le conseil des seniors à sa création. « Au début par curiosité, indique-t-elle. Aujourd'hui, je me prends au jeu. » Si elle applique ses penchants altruistes et empathiques à l'échelle de sa propre résidence (*lire en page 24*), sa participation aux travaux menés sous la houlette d'Agnès Migaud, adjointe au maire, et de la mission Ville pour tous au sein des services municipaux n'en est pas moins active et totale. Le partage d'expérience permis par le réseau Villes amies des aînés n'a aucun secret pour elle qui, lors d'un déplacement, a noté un exemple venu de Bordeaux en matière d'habitat. « Ce réseau nous a permis de mettre le doigt sur l'importance de la relation intergénérationnelle. Alors ça, c'est vital. J'y crois beaucoup, à commencer par la solidarité entre les jeunes seniors et les plus âgés. Nous avons du temps à consacrer aux autres! » Assurément, Michèle ne ménage pas le sien. ■

s aux autres

ont entre 62 et 83 ans, représentent l'ensemble des quartiers et forment compétences et leur disponibilité au service de la collectivité, en particulier Metz? Éléments de réponses avec trois d'entre eux...

Jean-Pierre Fisbach : « Adapter la ville »

À 67 ans, cet ancien cadre de France Télécom, retraité depuis 2010, pourrait se contenter de cultiver son jardin, sur les hauteurs de Queuleu, dans sa maison accessible par l'une des venelles desservant naguère des coteaux couverts de vignes et aujourd'hui bien connues des marcheurs de la Cuculotine. Seulement, Jean-Pierre Fisbach cultive aussi le goût des autres. Président d'une association départementale de retraités, il a rejoint le conseil des seniors en juin 2016. « Le sujet m'intéresse, tout simplement, et j'estime que les organes de participation citoyenne sont une bonne chose, puisqu'ils permettent d'agir sur la vie de la commune. Il faut donc les faire vivre! »

Ayant planché, à travers la démarche de Metz ville amie des aînés, sur différents sujets permettant d'établir un diagnostic et de formuler des propositions sur la vie des seniors en ville, Jean-Pierre Fisbach en retire une conviction : « La volonté

d'adapter la ville aux anciens est réelle! » Et ça tombe bien : « 21 % des habitants ont plus de 60 ans, cette proportion passera bientôt à 25 % ; or, les villes n'ont pas été conçues pour ça. En tenir compte relève de la priorité et il est incontestable que la situation évolue favorablement. Ensuite, il faut veiller à maintenir tous ces gens en bonne santé, physique et intellectuelle... »

Participant activement à la préparation des événements à venir, Semaine bleue et Forum seniors (*lire en page 30*), Jean-Pierre Fisbach dit « avoir appris beaucoup de choses » sur les dispositifs et les services proposés aux plus de 60 ans. Ses sujets de prédilection? La réduction de la fracture numérique et l'accès de tous à l'information. « Le numérique facilite la vie de ceux qui arrivent à la retraite aujourd'hui, car beaucoup y sont déjà familiarisés. Pour ceux qui ne travaillent plus depuis une vingtaine d'années, c'est beaucoup plus compliqué. Au sein de mon association, nous donnons déjà des cours d'informatique. La Ville s'apprête à lancer des cycles d'initiation : c'est quelque chose d'utile et de concret. Quant à l'accès à l'information, ce n'est pas un problème pour les seniors actifs qui, par exemple, fréquentent des associations. Le plus difficile, c'est bien sûr pour les personnes isolées, qui ne sortent pas ou qui sortent peu de chez elles. Pour une ville, c'est un défi compliqué. » Mais un défi que Jean-Pierre Fisbach entend contribuer à relever. ■

« Les organes de participation citoyenne permettent d'agir sur la vie de la commune. »



Roland Perrin : « Continuer à être utile socialement »

Il est le cadet des aînés! Dernier arrivé au sein du conseil des seniors, Roland Perrin n'a pas encore directement participé aux travaux de l'instance. Mais, à 70 ans, toujours impliqué au sein de la chambre syndicale des propriétaires et d'un organisme de conciliation, membre actif du conseil syndical de sa copropriété au Sablon, « très attentif depuis 10 ans à l'architecture et à l'urbanisme à Metz », cet ancien administrateur de biens sait assez précisément pourquoi il a présenté sa candidature : « En tant que citoyen, j'établis tous les jours des constats sur ce que les seniors vivent en ville et il m'arrive régulièrement de vérifier un déphasage entre la réalité du terrain et les actions menées, notamment dans le partage de l'espace public. Disons que, dans un premier temps, je viens là avec curiosité, pour comprendre. J'ai coutume de dire que, tant qu'on reste curieux, on ne vieillit pas! »

Ainsi, Roland Perrin compte bien mettre à profit l'écho permis par l'instance qu'il vient de rejoindre pour sensibiliser la collectivité sur des situations vé-

lues dans les transports, l'accessibilité, les services liés à l'habitat : « Il y a, dit-il, des personnes fragilisées, qui subissent et n'arrivent pas à faire face ». De fait, il lui importe de « contribuer à améliorer leur vie quotidienne ». Ou, pour le dire autrement, « de continuer à être utile socialement, en apportant des expériences et des idées. »

Convaincu d'habiter dans une ville « véritablement préoccupée par la condition des seniors, leur logement, leurs déplacements, leurs loisirs », Roland Perrin souligne lui aussi toute la difficulté d'atteindre la cible concernée. « La communication m'intéresse, affirme-t-il. Savoir faire, c'est très bien ; mais encore faut-il faire savoir. Développer la communication en direction des seniors est sans doute nécessaire, mais il faut que cette communication soit accessible, perceptible et compréhensible de tous. » De l'état des lieux au stade des solutions, Roland Perrin va pouvoir continuer à aiguïser sa curiosité et la confronter à celle de ses collègues du conseil des seniors. ■

« Tant qu'on reste curieux, on ne vieillit pas! »



Des événements à ne pas manquer

Animations, rencontres, découvertes : du 2 au 8 octobre, la Semaine bleue se propose de répondre à la curiosité des seniors. Juste avant un forum organisé le 10 octobre à l'hôtel de ville pour tout savoir sur l'habitat et les loisirs.

La Semaine bleue du 2 au 8 octobre

Déclinaison locale d'une opération nationale consacrée aux retraités et aux personnes âgées, la Semaine bleue présente son ambition en deux chiffres plus quelques mots : « 365 jours pour agir, et 7 jours pour le dire ». En proposant de nombreuses animations, du 2 au 8 octobre, la Ville de Metz et le Centre communal d'action sociale comptent ainsi promouvoir les actions mises en œuvre pour renforcer la participation et le rôle des aînés dans la vie sociale. De quoi illustrer à la perfection le thème de cette édition 2017 au niveau national : « À tout âge, faire société ».

Portes ouvertes dans les résidences autonomie (anciennement les foyers logements) ; présentation d'ateliers d'activités physiques ; marche conviviale ; thé dansant ; rencontre avec des artistes ; vide-dressing ; vi-

sites guidées des expositions en cours au Centre Pompidou-Metz et à la porte des Allemands, des Archives municipales, ou de la ville avec l'Office de tourisme ; lecture et comptines en compagnie des moins de 3 ans ; conférences sur les secrets de la longévité, le sommeil, la sécurité ; portes ouvertes des clubs seniors ; concerts et ciné-concert ; dimanche à la médiathèque... Une programmation familiale et très variée est proposée pendant toute cette première semaine d'octobre, grâce à la participation de nombreux partenaires.

S'y ajouteront, à l'hôtel de ville, des occasions de s'informer sur les services proposés à Metz à l'attention des seniors. Par exemple, une exposition réalisée par les membres du conseil des seniors, du 2 au 6 octobre, de 9 h à 18 h, ainsi que des permanences au cours desquelles ces

mêmes membres du conseil des seniors se mettront à la disposition du public le lundi 2 de 13 h à 14 h 30 ; le mardi 3 de 9 h 30 à 10 h 30 ; le vendredi 6 de 13 h à 14 h 30.

→ Programme détaillé sur metz.fr



↑ Lucette, membre du conseil des seniors, illustre l'affiche de la Semaine bleue !

↓ Denis, membre du conseil des seniors, illustre l'affiche du salon des jeunes de plus de 60 ans !

Forum seniors le mardi 10 octobre

La Semaine bleue à peine terminée, l'hôtel de ville de Metz accueille le Forum seniors, « le salon des jeunes de plus de 60 ans », consacré cette année à deux sujets majeurs dans la vie quotidienne des personnes âgées : l'habitat et les loisirs.

De nombreux stands d'information seront installés dans les salons de 10 h à 17 h, et plusieurs conférences agrémenteront la journée. Ainsi, à 11 h 30 et à 15 h 30, seront présentées les 5 résidences autonomie (Haute-Seille, Saint-Nicolas, Sainte-Croix, Désiremont, Grandmaison) ; à 10 h 30 et 16 h, place à l'initiation aux gestes écologiques (avec remise d'un kit éco-gestes à chaque participant) ; à 14 h, mode d'emploi du pass Avant'âges (aide financière pour les Messins de 65 ans et plus pour pratiquer des activités de loisirs) ; à 14 h 30, il sera question des solutions pour bien vieillir chez soi (conseils pratiques, erreurs à éviter, astuces, travaux

d'adaptation, domotique et nouvelles technologies au service de l'autonomie...); à 15 h, seront détaillées les aides à l'amélioration de l'habitat.

Tout au long de la journée, sur les stands mis en place par de nombreux partenaires (professionnels de l'habitat, bailleurs sociaux, financeurs, caisses de retraite, etc.), seront délivrés des conseils pour vivre dans un logement adapté : sur la manière d'être le plus longtemps autonome chez soi, sur l'amélioration de la performance énergétique des logements, sur les aides financières existantes. Les institutions culturelles messines et les clubs seniors seront également représentés, afin de donner des idées de sorties, de découvertes et d'activités de loisirs. ■

→ Mardi 10 octobre de 10 h à 17 à l'hôtel de ville





« Rester actif et vivre en société »

Œuvrer pour permettre aux Messins de bien vieillir, en s'appuyant sur l'expérience des seniors : Agnès Migaud nous explique l'action municipale à destination des aînés.

Metz Mag : *Qu'attendez-vous de la participation de Metz au réseau des Villes amies des aînés ?*

Agnès Migaud : Ce réseau, c'est d'abord un espace de réflexion et de partage des expériences. Nous étions au début de notre démarche d'adhésion quand je suis devenue adjointe, en 2014. J'ai tout de suite trouvé cela intéressant. D'une ville à l'autre, les enjeux et les réalités concernant les seniors sont similaires : voir ce qui se passe ailleurs éclaire l'esprit. Il existe un socle commun à toute politique en direction des aînés : l'importance de permettre aux intéressés de faire part de leur vécu, d'exprimer leurs attentes. Les seniors sont des citoyens comme les autres ! Je ne conçois donc pas que la Ville, seule, décide de ce dont ils ont besoin, et cette participation au réseau des Villes amies des aînés m'a confortée dans cette conviction.

Comment cette volonté d'échanges s'est-elle concrétisée, à l'échelle de notre ville ?

Nous avons organisé, avec l'aide de notre conseil des seniors, ce que l'on appelle des focus-groups, des rencontres qui nous ont permis de consulter la population sur huit thèmes dont l'habitat et le logement, les loisirs, les transports, l'autonomie et les soins... Cette consultation a permis à près de 200 personnes de s'exprimer sur leur perception d'un cadre favorable au vieillissement, dont 115 seniors.

Que peut faire une collectivité justement pour encourager un vieillissement actif et en bonne santé ?

L'allongement de l'espérance de vie comporte différents effets, et la Ville doit tout mettre en œuvre pour y répondre. Mais en premier lieu, effectivement, il faut que chacun, à titre individuel, prenne conscience de tous ces enjeux, le plus fondamental étant que ceux qui vieillissent le mieux sont ceux qui restent actifs et vivent en société. Appartenir à une génération nombreuse et faire vivre ensemble 4 générations, des arrières grands-parents aux enfants, suppose des évolutions dans la société.

Par exemple ?

Un exemple parmi tant d'autres : l'ouverture de la médiathèque, le dimanche, peut encourager des Messins à y emmener leurs parents ou grands-parents, ce qui pourra les inciter à y retourner en semaine. Souvent, les anciens se disent à propos

d'un service, d'une activité, d'un équipement : « Ce n'est pas pour nous ! ». Mais si, c'est aussi pour eux ! Cela posé, à nous ensuite de mettre en place tout ce qui favorisera une vie dans un logement adapté, ce qui aidera nos aînés à sortir de chez eux, à se déplacer, à se rencontrer. Le forum seniors, cette année, est consacré à l'habitat et aux loisirs : ce sera, le 10 octobre, l'occasion notamment de faire connaître tout ce qui existe et que les jeunes re-



traités ou les futurs retraités vont découvrir, parce qu'ils ne s'y intéressaient pas forcément avant. C'est aussi l'esprit de la Semaine bleue : informer le public de tout ce qui lui est destiné. D'autres opérations seront lancées, sur la durée, comme des clips diffusés sur Mirabelle TV, plus de présence sur les réseaux sociaux...

Puisque vous évoquez les réseaux sociaux : l'évolution de la société, c'est aussi un usage généralisé des outils numériques. Et donc, des difficultés pour les plus âgés. Comment réduire cette fracture ?

Nous nous apprêtons à lancer des ateliers numériques : un cycle d'initiation et d'apprentissage, gratuit, dispensé au sein de TCRM-Blida. L'idée est d'axer cette formation sur les démarches et les usages de la vie quotidienne. Aujourd'hui, les seniors doivent appréhender le numérique non comme un obs-

tacle, mais comme un moyen de simplifier des tas de démarches, pas seulement administratives. Sans parler de l'utilisation des réseaux sociaux, qui permet de prendre facilement et rapidement des nouvelles de ceux qui nous sont chers, mais qui vivent à l'autre bout du pays ou à l'étranger. C'est, là encore, faire œuvre utile. »

Un mot pour finir sur le conseil des seniors ?

Je ne peux que me féliciter de son existence et de son fonctionnement ! Les 30 membres de cette instance ne nous apportent pas seulement leurs expériences à nous, élus et services municipaux : ils ont envie d'aller vers les autres. Ce sont eux, par exemple, qui ont eu l'idée de tester pendant la Semaine bleue la mise en place de permanences à l'hôtel de ville à destination d'autres seniors. Ils nous servent de relais et se mettent au service de leurs concitoyens. C'est exemplaire. ■

L'expression des

Groupe municipal d'union de la droite et du centre



Amis automobilistes, la municipalité vous a réservé une mauvaise surprise durant l'été!

Depuis 2008, c'est près de 4.000 places de stationnement gratuites que le maire de Metz a supprimées!

En effet, le 1^{er} Août 2017, en plein cœur de l'été, plus de 1.800 places de stationnement gratuites sont devenues payantes sans aucune concertation. Cette décision, que nous avons contestée et pour laquelle notre groupe a voté contre lors du conseil municipal du 27 octobre 2016, n'a fait l'objet d'aucune communication et information de la part de la municipalité auprès des nombreux riverains touchés par cette mesure depuis lors.

Sous couvert de développement durable et de chasse aux voitures ventouses, c'est bien une véritable augmentation sensible et indirecte de la taxe d'habitation de 204 euros annuel pour de trop nombreux Messins victimes de ce racket organisé et nécessaire pour renflouer les caisses de la ville. Même les quartiers populaires sont touchés par cette mesure qui aboutit à réduire le pouvoir d'achat de bons nombre de Messins déjà en difficulté financière.

Cette politique conduit malheureusement à accentuer le déclin de la ville de Metz en matière économique mais également démographique. ■

Emmanuel Lebeau



Marie-Jo Zimmermann (présidente), Patrick Thil, Caroline Audouy, Yves Wendling, Patricia Arnold-Martin

Rassemblement Bleu Marine pour Metz



Oui, la politique peut se faire autrement!

Vous êtes très nombreux à attendre un renouvellement des moeurs politiques. A l'aune de cette exigence, que penser d'un maire qui semble réserver à ses amis les bonnes affaires immobilières, au point de vouloir VENDRE un élément exceptionnel de notre patrimoine? **Non, la place de la Comédie, qui appartient à tous les Messins, n'est pas à vendre!**

Vous voulez aussi que l'action publique soit guidée par le bon sens et non par l'idéologie: c'est ainsi que la Politique retrouvera l'estime des citoyens. Bâtir l'harmonie au quotidien dans la cité, c'est décider en respectant votre intérêt, garantir une ville propre et sûre, où l'on peut consommer en proximité.

L'objectif de bien vivre ensemble n'est pas atteint par l'arrivée anarchique de bacs à ordures dans nos rues... ni par les travaux qui sacrifient les arbres pour bétonner... ni par l'invasion de parkings qui porte un coup au porte-monnaie des Messins et fait fuir les visiteurs.

À votre écoute, nous voulons agir pour rendre notre ville plus agréable à vivre ET plus attractive. ■



Françoise Grolet, Thierry Gourlot, Bérange Thomas, Jean-Michel Rossion.
Exprimez-vous sur www.pourmetz.com

Rassemblement pour Metz



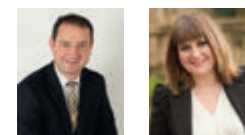
Une dérive démocratique

3 dossiers illustrent ce constat:

→ La vente des immeubles de la place de la comédie: une liste des biens destinés à être vendus par la ville nous avait été communiquée sans qu'il ne soit fait mention de ces immeubles. Puis, la commission des finances a voté un avis demandant de surseoir à cette vente suite aux informations parues dans la presse. Le maire de Metz a choisi de passer outre cet avis. J'ai donc démissionné de la présidence de cette commission, le respect de cet avis étant une question d'éthique.

→ Le stationnement: la ville vient de rendre payant le stationnement dans de nombreux quartiers résidentiels sans concertation avec les riverains.

→ Les rythmes scolaires: près de la moitié des villes françaises ont choisi de revenir à la semaine de 4 jours. À Metz, il n'y a même pas eu un débat ouvert avec parents et enseignants. ■



Jérémie Aldrin,
Président du groupe RPM
Julien Husson
Christine Singer

groupes politiques

Fier(e)s d'être Messin(e)s

Rythmes scolaires : de l'importance d'être constants

L'école et l'éducation sont le cœur battant de notre ville. Chaque jour, ce sont près de 10 000 enfants qui se rendent dans nos écoles, plus de 3 000 qui déjeunent dans nos restaurants scolaires et plus de 1 000 qui profitent des activités périscolaires du soir.

Le gouvernement a décidé de laisser la liberté aux communes de choisir leur temps scolaire. Fidèles à nos engagements, à nos valeurs d'égalité républicaine et d'accès au savoir, nous avons fait le choix, pour cette année scolaire, de maintenir la semaine de 4 jours et demi pour nos enfants.

Car comment vouloir que ceux-ci apprennent plus et mieux en travaillant moins ? Pourquoi miser sur un modèle qui n'est suivi par aucun autre pays européen ? Pourquoi revenir à la semaine de 4 jours quand on sait que l'apprentissage des petits est plus facile avec 5 matinées travaillées ? Pourquoi faire marche arrière alors que les évaluations sérieuses de la semaine de 4 jours sont si négatives (notamment les savoirs fondamentaux des enfants) tandis que celles de la semaine de 4,5 jours ne sont pas encore

connues ? Sur quels fondements scientifiques remet-on en cause les avis de l'Académie de médecine ou des chronobiologistes ? Si toutes les heures d'apprentissage se valent, pourquoi alors ne pas instaurer la semaine de 3 jours ?

Notre ambition c'est donc bel et bien d'approfondir la refondation de l'école pour améliorer les connaissances de base de nos enfants, d'où qu'ils viennent.

Pour cette rentrée, nous resterons donc constants dans nos choix, suivis en cela par la majorité des communes du Pays messin et des grandes villes. Pour l'année scolaire 2018, le débat reste ouvert sur ce que sont les vrais besoins de l'enfant et quelles sont les meilleures conditions de son bon apprentissage. Si la configuration des rythmes scolaires était amenée à changer, l'organisation du temps scolaire devra maintenir cette ambition de mieux apprendre.

En attendant, notre équipe municipale vous souhaite à toutes et tous, ainsi qu'à vos enfants, une belle et énergique rentrée ! ■

Les élus du groupe majoritaire « Fiers d'Être Messins »

Site internet : www.fiersdetremessins.fr

Conseiller EE LV



Inspire Metz

Si vous croyez au dynamisme de l'économie locale, investissez à Metz, comme le dit le maire ! Sinon, faites comme lui, placez vos économies au Luxembourg. ■

Philippe Casin, élu EELV



Le sens des premières décisions du gouvernement ?

Baisse de 400 millions d'euros des APL, annulation de 331 millions de crédits pour l'Enseignement Supérieur, baisse de 20 % de la dotation d'investissements pour les territoires ruraux, arrêt brutal des contrats aidés, nouvel effort de 13 milliards pour les collectivités après le coup de rabot 9,5 milliards durant 3 ans. Voici des décisions ni sociales, ni progressistes ! ■



Danielle Bori, Gilbert Krausener, Pierre Gandar, les élus communistes et républicains

Groupe des Écologistes



Primordial !

Nous vivons à crédit depuis le mois d'août, et ce crédit n'est pas remboursable. Ni les écosystèmes détruits, ni les nappes phréatiques contaminées ou surexploitées, ni l'extinction animale, ni les dégâts sur la santé humaine, ne sont remboursables. Nous attendons une agriculture respectueuse de la nature et de notre santé, de plus productrice d'emplois : l'agriculture bio **accessible à tous**, c'est le premier pas vers l'espoir d'une société durable. Premier, primordial et indispensable. ■



Marylin Molinet, Marie Anne Isler-Béguin, René Darbois

Groupe Démocrates Centristes & Indépendants



Équité, santé, attractivité

Les familles messines doivent pouvoir stationner à proximité de leur domicile, les autres usagers profiter du dynamisme et de la beauté de Metz, de ses emplois et services, tous contribuant à l'entretien de ses voiries.

La rotation du stationnement, indispensable aux résidents, l'est aussi pour le commerce. Nos politiques de circulation et de stationnement, notre stratégie de développement des transports collectifs et alternatifs participent à l'attractivité commerciale.

48 000 morts, 460 000 bébés victimes de bronchiolites en France : la pollution automobile est directement pointée comme facteur aggravant, un défi pour la santé publique.

Les nouveaux outils que nous mettons en place vont permettre de mieux organiser, adapter et maîtriser la gestion de cette circulation au service du bien-être collectif des Messins. ■

Guy Cambianica, Catherine Mergen-Morel, Agnès Migaud, Raphaël Pitti, Myriam Sagrafena.



« J'ai redécouvert ma ville! »

8 octobre Le marathon Metz Mirabelle approche! Pour l'occasion, Metz Mag a rencontré François Battle, avocat de profession, passionné de course à pied, qui a disputé son premier marathon chez lui, à Metz!

Metz Mag: Comment avez-vous choisi la course à pied?

François Battle: J'ai toujours été sportif. J'ai d'abord été nageur, marcheur, j'ai pratiqué aussi le parapente, le ski et beaucoup d'autres sports. Puis, je me suis mis à la course à pied en commençant tout simplement par des footings. Et puis un jour, on passe dans une autre dimension, tout prend un autre sens. On ne court plus, on vole! Paradoxalement, pour moi, courir est un entraînement à la lenteur. On lâche tout: ses mails, son téléphone... C'est aussi pour cela qu'aujourd'hui la course à pied est tant prisée de tous. On réapprend le placement de son corps, on ne pense à rien. J'ai couru mon premier marathon en 2013 à Metz. Depuis, j'ai participé aux marathons les plus importants du monde: Tokyo, Boston, Londres, Berlin, Chicago, New York, Paris... Cette année, je ne participe pas au marathon de Metz, mais je serai bien évidemment là pour encourager les coureurs!

« Un vrai mode de vie »

Comment se prépare un marathon?

Courir 42,195 km n'est pas quelque chose de naturel pour notre corps. Preuve en est, d'après la légende, le 1^{er} marathonien est mort d'épuisement juste après avoir annoncé la victoire d'Athènes sur les Perses! Plus sérieusement, cette course se prépare bien en amont. Il ne s'agit pas de se lancer un défi entre amis. Je pense qu'il faut bien trois ans de pratique régulière de la course et une préparation d'au minimum 8 semaines avant le jour J pour réussir à parcourir cette distance. Il n'y pas de limite d'âge, il faut tout simplement toujours avoir en tête la dimension athlétique. C'est un vrai mode de vie. En course à pied, l'enjeu sportif, c'est soi-même, il faut savoir accepter ses limites. Et pour aider les coureurs et les accompagner dans leur préparation, la Ville de Metz et le club A2M ont créé l'École du marathon sous la houlette de Laurent Léger.



Quels sont les bienfaits de cette course?

Depuis que je pratique la course à pied, j'ai redécouvert ma ville et ses alentours. C'est une invitation au voyage qu'on n'imagine pas forcément! Par exemple, au fil des saisons, je vois les arbres qui changent de couleurs, je redécouvre des espèces animales dont je ne soupçonnais parfois pas l'existence dans notre région. Il y a un certain côté contemplatif. Et quoi de mieux que de s'entraîner à Metz! On passe d'un décor à un autre, entre les espaces verts, les berges, les rues pavées, les hauteurs du Saint Quentin et les parcours aménagés... Nous sommes gâtés.

Autre aspect de la course à pied, ici, nous sommes tous les mêmes. En tenue de sport, on oublie les catégories socio-professionnelles; ce qui nous rapproche, c'est notre passion pour la course à pied. Peu importe qui l'on est et d'où l'on vient! ■

↑ François Battle: « Depuis que je pratique la course à pied, j'ai redécouvert ma ville et ses alentours ».

Toujours des nouveautés!



À savoir

Les chiffres de 2016

6 506 coureurs ont participé à la course

800 bénévoles ont pleinement contribué à la réussite de l'événement

120 musiciens ont encouragé les sportifs le long du parcours

2 h 11 et 43 secondes, c'est le temps effectué par le Kenyan Eliud Magut, record du parcours messin

Rendez-vous en page 11 pour découvrir le **guide riverains**.

Toutes les informations sont disponibles sur le site **marathon-metz.fr** et sur la page facebook de l'événement Marathon Metz Mirabelle.

Cette année, le marathon Metz Mirabelle a pour parrain l'athlète français, spécialiste des courses de fond et champion de France 1999 du marathon, Hakim Bagy. Au fil des éditions, la course s'est imposée comme un véritable succès populaire. Qu'il s'agisse du marathon, du marathon relais Thermapolis, des 10km Haganis ou encore de la course UEM Run kids, chacun y trouve sa place. Le tracé du marathon permet de découvrir le riche patrimoine de la Ville de Metz et de traverser les charmants villages et les villes des alentours : Pouilly,

Fleury, Cuvry, Marly, Auzonny avant de revenir par Montigny-lès-Metz et de finir au cœur de Metz sur la place de la République. Le parcours du marathon relais Thermapolis, qui peut se pratiquer à deux ou quatre, est identique à celui du marathon.

Un nouveau label

Les Foulées Haganis (7 km) gagnent trois kilomètres et deviennent les 10 km Haganis. Ce parcours allongé a obtenu le Label national FFA (Fédération française d'athlétisme), la course est désormais qualificative pour les championnats de France!

Tracée totalement intra-muros, elle permet de découvrir ou redécouvrir Metz sous d'autres angles. En collaboration avec le comité départemental handisport et la Ville de Metz, les personnes à mobilité réduite peuvent aussi parcourir ces 10 km. Un rendez-vous riche en émotions, le plaisir restant la première motivation.

L'appli Marathon Metz Mirabelle

L'organisation du Marathon Metz Mirabelle, en collaboration avec la société messine AxioCode, propose cette année encore une innovation

technologique inédite au service des coureurs. Chaque sportif inscrit au marathon, marathon relais Thermapolis et 10 km Haganis peut bénéficier gratuitement d'un suivi en temps réel de sa course. Pour ce faire, AxioCode met à disposition une application mobile gratuite pour les smartphones Apple et Android. Elle permet de géolocaliser la position du coureur en temps réel durant toute la course. Ce nouveau service innovant donne la possibilité aux spectateurs et supporters de suivre en direct leurs coureurs favoris et de recevoir des notifica-

tions à des moments clés du parcours. L'application permet également de retrouver les informations pratiques aussi bien destinées aux coureurs, aux bénévoles et aux supporters. Une option permet aussi de s'abonner gratuitement pour recevoir des notifications sur l'événement et sur les coureurs que vous aurez choisi de suivre en temps réel (Application Marathon Metz Mirabelle, disponible sur l'App store et Playstore). ■

Julien Boutter: « Moselle Open »

17 > 24 septembre Un plateau de renommée internationale, des nouveautés pour les spectateurs, les téléspectateurs et les joueurs, une équipe d'organisation efficace et des partenaires investis : Moselle Open célèbre sa 15^e édition aux Arènes. Rencontre avec Julien Boutter, le directeur du tournoi.

Metz Mag : *Comment avez-vous préparé cette nouvelle édition ?*

Julien Boutter : Comme tout le monde le sait, une période de flottement a suivi la fin du dernier tournoi. Parallèlement, beaucoup de choses ont été anticipées. Une fois arrivé le mois de février, tout s'est très vite mis en place avec la même équipe d'organisation, qui a su compenser la perte de temps par son efficacité. Ce qui caractérise cette édition, c'est surtout le nouveau groupe d'associés qui ont tous cette même envie de s'investir pleinement et de pérenniser l'événement. Leur point commun : ce sont des sociétés 100 % locales, qui ont envie de faire rayonner leur territoire. À noter que Metz est la plus petite ville à avoir un circuit ATP de cette envergure. En comparaison, nous pouvons citer Moscou, Sydney, Saint Pétersbourg ou encore Barcelone. Nous sommes tous pleinement persuadés que le tournoi peut se maintenir à Metz encore longtemps ! Pour l'instant, nous sommes assurés pour 3 ans, attendons la suite.

Comment définiriez-vous le plateau de joueurs ?

Nous n'avons pas à rougir de notre plateau sportif. Malgré la concurrence des tournois de Saint Pétersbourg et la nouvelle compétition d'exhibition mise en place par Roger Federer, la Laver cup, qui ont lieu en même temps, nous avons un beau tableau. Lucas Pouille, le dernier vainqueur du tournoi, Gasquet, Simon, ou encore Païre, nous promettent encore de belles ren-

contres ! Notre position géographique nous permet également d'attirer de nombreux joueurs voisins comme Muller ou Goffin mais aussi des sportifs de toutes nationalités. Italie, Ukraine, Japon, Russie, États-Unis...

Quelles sont les nouveautés cette année ?

Une attention particulière sera portée aux spectateurs et télés-

pectateurs. Un véritable show « son et lumières » sera proposé avec des jeux de lumières qui plongeront le public dans le noir total ! Ces mises en scènes sont généralement réservées aux masters 1000. Enfin, un club house sera aménagé sous chapiteau sur le parvis des Arènes. Le public pourra s'y retrouver pour se restaurer, se détendre ou encore regarder les matchs du central sur grand écran. Grande nouveauté, côté cour : le tournoi sera le premier parmi l'ensemble des tournois mondiaux à utiliser le système révolutionnaire d'arbitrage vidéo : Foxtenn. Il fournit en temps réel les statistiques, le contenu et des images qui changent radicalement l'offre existante.

Comment définiriez-vous l'aventure Moselle Open en tant que directeur ?

Quand on a un attachement pour sa ville et son territoire, c'est un devoir de tout faire pour maintenir et développer ce tournoi qui dépasse le cadre sportif.

→ Lucas Pouille, lauréat en 2016, remet sa couronne messine en jeu aux Arènes.



← Julien Boutter, directeur du tournoi : « Nous avons besoin de tels événements pour nous réunir. »

Ce type d'événement est plus que nécessaire aujourd'hui. Nous avons besoin de tels événements pour nous réunir. Chaque année, 2 000 enfants sont invités le mercredi pour assister à des matches. Nous travaillons également beaucoup avec les associations tout au long de l'année. Nous organisons aussi des cycles avec des jeunes en phase de réinsertion. En termes d'attractivité, savoir que la diffusion de l'événement se fait dans 150 pays nous donne une idée des retombées. Moselle Open est donc un bel événement sportif, mais cela va bien au-delà de cette simple dimension ! ■

dépasse le cadre sportif! »



Bon à savoir

Le Moselle Open fait partie des **68 tournois du circuit principal de l'ATP**.

40 tournois sont estampillés ATP 250.

22 tournois se déroulent en Europe dont 4 en France: Metz, Marseille, Montpellier et Lyon.

Le Moselle Open est donc le seul tournoi de cette catégorie dans la région Grand est et dans la moitié nord du pays.

Le tournoi participe à des **actions de solidarité** comme l'opération "Balles jaunes"

qui consistent à récupérer les balles usagées pour les recycler en sols sportifs. Nouveauté cette année, à chaque ace réalisé, 50 euros seront reversés à l'association Rafael Lorraine, association pour les enfants malades qui a pour mission de les aider à lutter contre la maladie, en organisant notamment des sorties.

Les enfants auront de quoi s'amuser au Décathlon fun park. D'une superficie de 295 m², il est destiné aux enfants de 6 à 15 ans et peut accueillir jusqu'à 500 jeunes par jour.

Côté média, le tournoi est retransmis sur la chaîne spécialisée Eurosport pour la 3^e année de suite. Chaîne référence du tennis, Eurosport offre à ses abonnés les plus grands événements du tennis mondial, tels que Roland Garros et l'US Open. Et sur les ondes, c'est France info qui est au cœur du tournoi avec France info sport du lundi au vendredi à 7h40, 10h40, 17h40, 19h10 et le week-end toutes les demi-heures. France bleu, partenaire du Moselle Open, propose également tous les jours toute l'actualité du tournoi.

Un accueil sur mesure pour les étudiants

À savoir

Toutes les informations sont disponibles sur metz.fr, sur la page Facebook d'Étudiant dans ma ville et dans le livret disponible dans tous les lieux municipaux et les campus.

Toutes les activités sont gratuites, certaines nécessitent cependant une inscription préalable.

Les étudiants peuvent bénéficier de réductions chez les commerçants partenaires d'Étudiant dans ma ville. Il suffit d'envoyer EDMV2017 par SMS au 06 62 52 81 87 (numéro non surtaxé, prix normal d'un SMS) et suivre les démarches.

21 > 30 septembre La Ville de Metz sort le grand jeu pour accueillir les étudiants.

Fort de son succès, l'événement s'étend désormais sur 10 jours et réserve toujours plus de surprises! Organisé avec la participation active et précieuse des associations étudiantes, Étudiant dans ma ville permet aux jeunes de se rencontrer ou de se retrouver pour bien débiter l'année universitaire. La ville, les lieux culturels, les cafés, les cinémas, les campus, les commerçants, tous vivent au rythme de la manifestation. Bien évidemment, tous les Messins sont les bienvenus.

Grande nouveauté cette année, le festival est lancé à l'ENIM le 21 septembre à 19 h. Buffet, musique et nombreuses animations sont au programme de cette soirée, qui aura pour point d'orgue la remise (symbolique) des clés de la ville aux étudiants. Autre nouveauté: le Mettis-tour des campus. Le jour de l'inauguration dès 17 h, partez à la découverte des trois principaux campus de l'Univer-

sité de Lorraine de Metz, à travers un parcours en Mettis, au rythme de la fanfare The Brass Machine (inscription sur edmv2017.eventbrite.fr)

Des animations de jour comme de nuit

Chaque journée est ponctuée d'événements tels que les pauses-déjeuners animées, les repas dans le noir, les soirées jeux et blind-test, les conférences, les ateliers, les visites, les concerts, le théâtre, l'opéra, les spectacles... Bref, un programme diversifié pour ne pas s'ennuyer une seule seconde. Enfin, la manifestation s'achèvera en beauté avec la grande journée de clôture, samedi 30 septembre.

Dès le matin, les Instituts Confucius vous font découvrir la langue et la culture chinoise sur la place de la République. Sur cette même place, le village associatif vous accueille dès 13 h 30, permettant

ainsi de rencontrer les associations locales. Et surtout, à ne pas manquer: le traditionnel défilé des étudiants à partir de 15 h dans les rues du centre-ville. Venez nombreux les accompagner et découvrir les chants et les costumes représentatifs de leurs écoles! Le soir, après l'auberge espagnole place de la République, place aux choses sérieuses: les concerts de clôture à la BAM. Le groupe Naive New Beaters, aux plus de 10 millions d'écoutes sur les plates-formes musicales, vous donne rendez-vous pour un show de folie! Place ensuite à Sleepy monster et au nouveau collectif messin Baguette. Et comme lorsqu'on est étudiant, à minuit, la soirée ne fait que commencer, le club électro-techno le Sound vous attend à partir de minuit où DJs et associations vous feront danser jusqu'au petit matin! ■



L'écologie en fête aux Récollets

23 septembre Elle est ici chez elle : le cloître des Récollets accueille la fête de l'écologie. L'occasion pour le public de rencontrer les acteurs locaux du développement durable.



Samedi 23 septembre, de 10 h à 18 h, le cloître des Récollets accueille la fête de l'écologie.

Animations, expositions, conférences et nombreux stands permettront aux visiteurs de rencontrer les acteurs locaux de l'écologie et du développement durable.

Pour l'occasion, de nombreuses animations sont prévues dans une ambiance festive : diffusion d'un court-métrage « Les énergivores » ; malle pédagogique autour de la biodiversité ; « la roue de la nature » ; mini-ferme ; lecture de contes pour enfants ; quizz...

À partir de 14 h, deux conférences sont proposées :

→ l'une sur la permaculture à la suite de la diffusion en avant-première d'un extrait du documentaire « Nos tribus » par Julia Richard et Florian Tonnon (lire aussi en page 9)

→ et l'autre sur l'écologie et le bien-être animal.

Pour les gourmands, il est prévu une restauration bio, mais aussi la vente de produits par la ferme de Borny, une buvette bio et locale avec le P'tit Local. Une artiste engagée dans la protection animale proposera également une vente de textiles bio.

Cet événement est organisé par Mirabel-LNE, et mobilise un ensemble de partenaires connu dans le domaine de l'écologie urbaine.

Conférences sur la biodiversité

À vos agendas ! Le cloître des Récollets, toujours lui, accueillera du 10 octobre au 14 novembre un cycle de conférences sur la biodiversité consacré à la nature en ville. Rendez-vous tous les mardis à 19 h. L'entrée est libre ; le programme détaillé est consultable sur metz.fr. ■

Les familles aujourd'hui

7 > 30 novembre

Les rencontres de la parentalité proposent de mieux situer la place des enfants dans la famille.

Notez-le d'ores et déjà à votre planning de l'automne : la Ville de Metz organise des rencontres et conférences sur le thème « Les familles aujourd'hui ». Afin de s'adresser au plus grand nombre, les rendez-vous sont proposés dans tous les quartiers de la ville : mairie de quartier, cloître des Récollets, bibliothèques-médiathèques, ludothèques, lieux d'accueil parent-enfant...

Les temps forts

Le mardi 7 novembre, de 9 h à 11 h 30 au lycée René Cassin : ouverture des rencontres et intervention de Béatrice Kaspert Forio, conseillère conjugale, « Les nouvelles familles : séparées, recomposée, éloignée... : une nouvelle organisation pour tous ? »

Le mardi 28 novembre, de 9 h à 11 h en mairie de quartier de Metz Nord - La Patrotte : intervention de Marine Bailly, psychologue, « Que projette-t-on quand on souhaite la réussite de nos enfants ? » ■

→ Programme complet sur metz.fr



↑ Des œuvres d'Alain Kleinmann sont visibles jusqu'au 20 octobre au cloître des Récollets (Archives municipales).

Diasporas

Jusqu'au 3 décembre Expositions, spectacles, conférences : les Journées européennes de la culture juive proposent cette année encore de nombreux rendez-vous à Metz et dans la région.

Indépendante, mais en coopération avec les institutions régionales, nationales et européennes, l'association des Journées Européennes de la Culture Juive en Lorraine poursuit, avec enthousiasme et conviction, son travail engagé en vue d'inscrire à Metz un dialogue humain, éclairé, ouvert au monde et aux autres.

« Dans un univers bouleversé, la thématique de la diaspora vient opportunément rappeler que la condition historique et existentielle de migrant et d'exilé est le lot partagé d'une condition humaine à laquelle la bienveillance, l'ouverture, la culture et l'art peuvent conférer du sens, de la force et de la dignité » explique Désirée Mayer, présidente nationale de l'événement.

À Metz, le programme 2017 offre quelques propositions à ceux qui, à partir des migrations, réelles ou

symboliques, entendent faire des découvertes et reconnaître dans chaque exil sa part de révélation.

Parmi les rendez-vous :

→ Exposition d'Alain Kleinmann, « Voyageur du temps », jusqu'au 20 octobre, aux Archives municipales, cloître des Récollets ;

→ Exposition « Valises, visages, paysages - la diaspora en images », du 16 octobre au 13 novembre, à la porte des Allemands ;

→ Ballet « L'Oiseau de feu », précédé de « Exode », le 17 octobre à 20h, à l'opéra-théâtre de Metz Métropole ;

Colloque "Judaïsme et christianisme au Moyen-Âge", les 18 et 19 octobre, aux Archives municipales, cloître des Récollets. ■

→ Programme complet sur metz.fr et jecjlorraine.fr

C'est aussi



Culture

JUSQU'EN 2018
EXPOSITIONS 1

Le Centre Pompidou-Metz se met à l'heure du Japon.

Depuis le 9 septembre et jusqu'au 8 janvier, la grande nef invite le visiteur à traverser l'histoire de l'architecture et de l'urbanisme japonais, de 1945 à nos jours, et d'en mesurer la richesse et la profusion. Puis, à partir du 20 octobre, deux galeries offrent jusqu'au 5 mars un « Japano-rama », regard inédit sur la création contemporaine grâce à une majorité d'œuvres présentées pour la première fois en Europe.

23 SEPTEMBRE
- 7 OCTOBRE
FESTIVAL

C'est (déjà !) l'heure de la 14^e édition pour le festival Zikametz ! L'événement musical de la rentrée à Metz pour les musiques actuelles passe, entre autres, par la BAM et les Trinitaires, renoué avec le reggae-club en invitant Biga Ranx pour son ouverture et continue bien sûr à favoriser la découverte de nouveaux talents.

29 SEPTEMBRE
- 3 OCTOBRE

OPÉRA

Parfait équilibre entre gaieté et tristesse, réalisme et impressionnisme, *La Bohème* de Puccini donne le coup d'envoi de la saison à l'opéra-théâtre de Metz Métropole, sur une mise en scène de Paul-Émile Fourny.

JUSQU' AU 8 OCTOBRE
EXPOSITION

L'architecte Gérard Wojtyczka a concocté l'exposition Bouts de terre, visible à la porte des Allemands. De ses voyages, il ramène des impressions et des visions qu'il transforme ensuite en sculptures-peintures faites de terre et de céramique, quelquefois en terre cuite, verre et fer. Entrée gratuite, du mardi au dimanche, de 14 h à 19 h.

9 -14 OCTOBRE
ANIMATION

Jusqu'à l'ouverture de l'Agora, médiathèque, centre social et espace culturel numérique, de nombreuses animations sont prévues à travers le quartier de Metz-Nord - La Patrotte. Du 9 au 14 octobre, les Tréteaux de l'Agora vous proposent des spectacles destinés au jeune public, du cinéma, des ateliers numériques, du hip-hop et des animations autour du livre. Tous les détails sur metz.fr



au programme

11 OCTOBRE
CONCERT

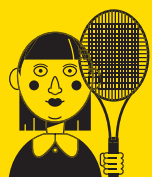
L'ensemble de cordes Les Violons de France se produit pour un concert exceptionnel en l'église Sainte-Thérèse (quartier Nouvelle Ville, à partir de 20 h 30). Le virtuose Frédéric Moreau et son quintette nous font redécouvrir la magie de Niccolò Paganini à travers deux de ses concertos pour violon et proposent en sus des extraits de *Quatre saisons* de Vivaldi.

12 OCTOBRE
CONCERT

Patrice puise sa source d'inspiration dans la soul viscérale de Nina Simone, dans le reggae engagé de Bob Marley, mais aussi dans les sons bouillants des clubs et des dancehalls. Son septième album, *Life's blood*, sonne avec élégance seize ans de carrière ponctués par un concert à ne pas manquer à la BAM.

18 OCTOBRE
CONCERT

La fondation Jeunes talents, qui permet à de jeunes musiciens de se produire en public, propose son concert d'ouverture de la saison à l'Arsenal: originaires de Téhéran, anciennes pensionnaires du conservatoire messin, les sœurs Hourshid et Mehrshid Afrakhteh forment, au piano, le duo Twinmuse et proposent un récital empruntant notamment au répertoire de Debussy, Stravinsky et Nicole Lizée.



Sport

22 SEPTEMBRE
CATCH

Plus de 30 catcheurs et catcheuses de renommée internationale s'affronteront sur le ring installé au centre de la patinoire de Metz. Un gala de catch qui ne manquera pas de ravir les amateurs de prises et de retournements!

24 SEPTEMBRE
VTT

Deux parcours familiaux, quatre circuits pour les compétiteurs: la randonnée des Lavoirs traverse comme chaque année près de 20 communes au départ et à l'arrivée de Metz, offrant aux vététistes la possibilité d'une journée alliant course sportive et découvertes culturelles. Informations et inscriptions sur randodeslavoirs.com

26 SEPTEMBRE
TENNIS DE TABLE

C'est (aussi) l'heure de la rentrée pour les triples championnes de France messines, qui ouvrent leur saison à domicile face à Joué-les-Tours au complexe Saint-Symphorien (19 h 30). Reprise également pour leurs homologues masculins, même heure et même endroit, en Pro-B, face à Issy-les-Moulineaux.

4 OCTOBRE
HANDBALL

Les Dragonnes ont remis le couvert fin août sur le front du championnat de France. Le 4 octobre, c'est au complexe Saint-Symphorien qu'elles reçoivent Toulon, avant de réinvestir les Arènes quatre jours plus tard pour leur entrée en lice en Coupe d'Europe. Le mois d'octobre s'annonce animé pour Metz Handball!

21 OCTOBRE
FOOTBALL

Le début de saison en Ligue 1 n'a pas été facile pour le FC Metz. Mais la saison est encore longue et le maintien reste dans les cordes des Grenats. Après Troyes le 23 septembre, ils reçoivent Dijon le 21 octobre à Saint-Symphorien.



Événements

24 SEPTEMBRE
BOTANIQUE

En partenariat avec le lycée de Roville-aux-Chênes et les pépiniéristes du Patrimoine horticoles lorrain, la Ville de Metz organise un marché aux plantes, de 10 h 30 à 18 h, au jardin botanique.

25- 29 SEPTEMBRE
PETITE ENFANCE

Pour en savoir plus sur les métiers de la petite enfance, rendez-vous de 9 h 30 à 11 h 30, les 25, 26, 28 et 29 septembre, à la mairie de quartier de La Patrotte - Metz Nord, 76 avenue de Thionville, où ont lieu des conférences.



29 SEPTEMBRE -
11 OCTOBRE

FOIRE INTERNATIONALE

Près de 600 exposants réunis pendant 11 jours à Metz Expo! Une offre sans pareille dans une vingtaine de secteurs différents (habitat, ameublement, déco, arts ménagers, jardin, piscines, gastronomie et vins, artisanat, services, bien-être et beauté, nouvelles technologies, agriculture...). Et un thème qui fait voyager: New-York!

2-6 OCTOBRE
SOCIAL

Pour connaître les métiers du social et de l'aide à la personne, rendez-vous de 9 h 30 à 11 h 30, les 2, 3, 5 et 6 octobre, à la mairie de quartier de La Patrotte - Metz Nord, 76 avenue de Thionville, où ont lieu des conférences.

27 - 29 OCTOBRE
NATURE

Dans le cadre de ses 150 ans, le jardin botanique bénéficie d'une nouvelle mise en lumière de ses allées, parterres et arbres remarquables. A découvrir dès la tombée de la nuit, en ce week-end automnal proposant des animations sur les potagers d'hier et d'aujourd'hui (blind test, ateliers, échanges sur les bonnes pratiques et les bons outils, dégustation de soupes d'automne, concerts...).

10 - 12 NOVEMBRE
CONFÉRENCES

La Ville de Metz et de nombreuses associations engagées dans la lutte contre les discriminations vous invitent à la Fabrique de l'égalité, un week-end de rencontres et de sensibilisation au cloître des Récollets.

PLUS D'INFOS ET D'AUTRES ÉVÉNEMENTS
SUR L'AGENDA DE METZ.FR

Bertrand Hozé

Metz et moi Enseignant, entraîneur, président du club d'athlétisme : Bertrand Hozé connaît Metz comme sa poche et l'apprécie pour bien des aspects. La preuve...

Un quartier

« Le Saulcy, les Îles, le Moyen Pont, la rue du Pont des Morts, tout ce secteur... J'ai habité rue de la Paix, tout près de la rue Sainte-Marie, dont l'arrondi dessine avec la rue du Faisan le haut du petit amphithéâtre gallo-romain de Metz. La résidence Sainte-Marie renferme des murs restaurés qui témoignent de cette époque. J'ai déjà proposé des jeux de pistes ici à mes élèves. C'est fascinant, cette inscription deux fois millénaire à même la rue! »

Un stade

« Le stade Dezavelle, bien sûr. Pas tant parce que j'y ai couru et entraîné : plus pour ce que nous voulons en faire, c'est-à-dire un espace ouvert et décroissant, où pourront se croiser et se mélanger les promeneurs, les athlètes, les tennismen, les footballeurs, les compétiteurs comme les amateurs. C'est tellement mieux d'enlever les murs plutôt que d'en construire de nouveaux... »

Un monument

« Plusieurs, concentrés sur un petit périmètre absolument exceptionnel : Saint-Pierre-aux-Nonnains ; l'Arsenal, dont la transformation a si bien été réussie par Ricardo Bofill ; le Magasin aux vivres devant lequel je passais, étudiant, en me demandant quand cette ruine allait s'écrouler : regardez ce que c'est devenu! »

Une promenade

« Je reviens au Saulcy, côté université, le long du plan d'eau, pour la vue que ce chemin procure en di-

rection du port de plaisance et du quai des Régates. Dès la passerelle de la Pucelle, avec le bassin de canoë-kayak en contrebas, on se retrouve au calme, avec des points de vue somptueux. De l'autre côté du plan d'eau et du boulevard, on ne peut pas non plus rester insensible à la beauté du square Boufflers, avec la statue de Lafayette sculptée par Claude Goutin. »

Un sportif

« Olivier Krumbholz, pour sa personnalité, sa longévité, son palmarès exceptionnel, et bien plus encore : pour sa capacité à avoir inscrit le handball dans l'ADN de Metz! C'est fort, c'est même très fort... »

Une personnalité

« Un précurseur : Jean-Marie Pelt. Et dans une dimension qui va bien au-delà de Metz et du pays : sa vision de la ville, de l'écologie et de l'éthique au XXI^e

siècle possède une portée universelle. »

Un fait marquant

« La place d'Armes est un endroit fantastique, d'un

point de vue historique et architectural, chacun en conviendra, et je trouve l'idée d'y avoir installé la grande roue au moment de Noël absolument géniale! D'un coup, on peut tout voir différemment, à commencer par la cathédrale. »

Un souhait

« La mixité sociale est un enjeu complexe, mais sa mise en œuvre est vitale

pour l'avenir des villes. Quand je vois que la maternité Sainte-Croix, en plein cœur historique, a été transformée en logements sociaux, ou que Mettis rapproche des quartiers au lieu de les cloisonner, je me dis que Metz se soucie de ce sujet. Il faut souhaiter que cela dure! » ■



L'athlétisme hissé haut

À la fin de l'année, Bertrand Hozé mettra un terme à un mandat entamé en 2009 à la présidence du club d'athlétisme messin. « Je crois à l'importance du renouvellement des idées, donc de ceux qui les portent », énonce ce professeur d'histoire-géographie, alors que tout aurait pu plaider pour sa reconduction. En 8 ans, Athlétisme Metz Métropole (A2M) a atteint 900 licenciés, 1300 en comptant les sections locales en périphérie, se hissant dans le top 10 fran-

çais, loin devant les autres clubs de la région Grand Est ; 80 de ses athlètes ont participé à un championnat de France cette année, parmi lesquels 15 ont décroché un podium et 5, au moins une sélection en équipe de France.

Athlétisme Metz Métropole, ce sont aussi des événements qui, au total, touchent près de 25 000 participants et plus de 20 000 spectateurs : la fameuse Messine chaque 1^{er} mai, la semaine de l'ath-

létisme à l'école, le trail du Saint-Quentin, le cross du Républicain Lorrain et Athlélor, classé meeting en salle n°1 en France, dixième meeting au monde. Sans oublier une participation active à la réussite du marathon Metz Mirabelle. La reine des disciplines olympiques est ici chez elle, et cet ancien entraîneur ayant jadis conduit des athlètes aux Jeux Olympiques (Emmanuel Romary en 1996, Ronald Serivius en 2000) y a assurément contribué.

MAIRIES DE QUARTIER**Bellecroix**

2, rue des Charentes / 13, rue de Toulouse

Lundi, mardi, mercredi et vendredi : de 8h à 12h et de 13h à 17h
Jeudi de 9h à 19h

Permanences**Élu : Patrice Nzihou**

les jeudis de 10h à 12h sur simple demande au 03 87 55 52 39 ou 06 09 16 07 72 ou pnzihou@mairie-metz.fr

Antenne solidarité du CCAS

mardi de 14h à 16h

Borny

4, boulevard de Provence du lundi au vendredi de 8h à 12h et de 13h à 17h

Permanences**Élu : Hanifa Guermiti**

de 9h à 11h30 sur simple demande au 03 87 55 52 39 ou hguermiti@mairie-metz.fr

Police municipale

mardi de 13h45 à 15h15

Conciliateur de justice

Permanence assurée au Pôle des Lauriers, 3 bis rue d'Anjou, les 1^{er} et 3^e mardis du mois de 14h à 17h,

uniquement sur rendez-vous en contactant Allo mairie

Antenne solidarité du CCAS

Mardi de 9h à 11h

Centre-ville / Les îles

Hôtel de ville
1 place d'Armes - J.F. Blondel

Permanences**Élu : Jacques Tron**

sur simple demande au 06 17 03 03 45 ou 03 87 34 58 13 ou jtron@mairie-metz.fr

Accueil

du lundi au vendredi de 8h à 18h et le samedi de 9h à 12h

État civil

du lundi au vendredi de 8h à 16h

Conciliateur de justice

Permanence assurée au Pôle des Lauriers, 3 bis rue d'Anjou, les 1^{er} et 3^e mardis du mois de 14h à 17h, uniquement sur rendez-vous en contactant Allo mairie

La Patrotte/Metz Nord

76 avenue de Thionville du lundi au vendredi de 8h à 12h et de 13h à 17h

Permanences**Élu : Françoise Ferraro**

les vendredis de 9h à 11h et sur simple demande au 06 15 85 25 93 ou fferraro@mairie-metz.fr

Police municipale

mardi de 8h30 à 10h

Conciliateur de justice

le mercredi 9h30 à 11h uniquement sur rendez-vous en contactant Allo mairie

Antenne solidarité du CCAS

jeudi de 9h à 11h

Queuleu/Plantières

1 rue du Roi Albert Du lundi au vendredi de 8h à 12h et de 13h à 17h

Permanences**Élu : Selima Saadi**

sur simple demande au 03 87 55 56 69 ou ssaadi@mairie-metz.fr

Police municipale

mardi de 15h45 à 17h15

Conciliateur de justice

Permanence assurée au Pôle des Lauriers,

3 bis rue d'Anjou, les 1^{er} et 3^e mardis du mois de 14h à 17h,

uniquement sur rendez-vous en contactant Allo mairie

Antenne solidarité du CCAS

lundi de 14h à 16h

Le Sablon

4/6 rue des Robert du lundi au vendredi de 8h à 12h et de 13h à 17h

Permanences**Élu : Selima Saadi**

sur simple demande au 03 87 55 56 69 ou ssaadi@mairie-metz.fr

Police municipale

mardi de 10h30 à 11h45

Conciliateur de justice

Permanence assurée au Pôle des Lauriers,

3 bis rue d'Anjou, les 1^{er} et 3^e mardis du mois de 14h à 17h, uniquement sur rendez-vous en contactant Allo mairie

Antenne solidarité du CCAS

jeudi de 14h à 16h

BIBLIOTHÈQUES & MÉDIATHÈQUES**Médiathèque Verlaine (Pontiffroy)**

1 place de la Bibliothèque

Médiathèque Jean-Macé

2 boulevard de Provence

Médiathèque du Sablon

4/6 rue des Robert

Bibliothèque de Bellecroix

13 rue de Toulouse

Bibliothèque de Magny

44 rue des Prêles

Bibliothèque de la Patrotte

4 rue Paul Chevreux

PISCINES**Piscine olympique Lothaire**

44 rue Lothaire
Horaires et tarifs sur metz.fr

Piscine du square de Luxembourg

Rue Belle-Iste
Horaires et tarifs sur metz.fr

Piscine de Belletanche

Rue Belletanche
Horaires et tarifs sur metz.fr

PÔLE DES LAURIERS

3 bis rue d'Anjou - Borny

POINT D'ACCÈS AUX DROITS

Pôle des Lauriers
3 bis rue d'Anjou - Borny
03 87 55 55 98

SERVICE INFO PETITE ENFANCE

57 boulevard d'Alsace - Borny
Le Met' : Mettis ligne A station Hauts-de-Blémont

ARCHIVES MUNICIPALES

1-3 rue des Récollets

POLICE MUNICIPALE

57 rue Chambièr
En cas d'urgence, contactez la police municipale au 03 87 55 84 84

CCAS

22-24 rue du Wad Billy

LE MET'**Réseau LE MET'**

N° Vert : 0800 00 29 38 (appel gratuit) du lundi au vendredi 7h - 20h et le samedi 7h - 19h
lemet.fr

N°S D'URGENCE

Samu : 15, Police : 17, Pompiers : 18
Hébergement d'urgence : 115
Médigarde : 0820 33 20 20 (numéro indigo, 0,12 €/min)

ALLO MAIRIE

La Ville de Metz a mis en place un seul et unique numéro d'appel pour l'ensemble de ses services. ■

 **N°Vert** 0 800 891 891

SERVICE ET APPEL GRATUITS

Cité musicale Metz

SEPTEMBRE-NOVEMBRE 2017

ARSENAL ONL TRINITAIRES BAM



28.09 Arsenal
**BACH : CONCERTOS
BRANDEBOURGEOIS**
Ensemble Le Caravansérail
Baroque

30.09 Bam
ETUDIANT DANS MA VILLE
Naive New Beaters

05-06.10 Paris
Cathédrale St-Louis des Invalides
**SAISON MUSICALE DU
MUSÉE DE L'ARMÉE - INVA-
LIDES**
Orchestre national de Lorraine
Symphonique

05.10 Arsenal
COMBATTIMENTI
Le Parlement de Musique
& Mezwej
Baroque

05.10 Bam
SANSEVERINO
Chanson

06-07.10 Trinitaires
FESTIVAL ZIKAMETZ #14

06.10 Arsenal
**L'ORCHESTRE D'HOMMES-
ORCHESTRES JOUE À TOM
WAITS**
Chanson pop

07.10 Arsenal
LES VAMPIRES
Andy Emler
Ciné-concert

12.10 Bam
PATRICE
Sweggae music

jeu 12.10 Arsenal
OSCYL
Héla Fattoumi-Eric Lamoureux
Danse

13.10 Arsenal
18.10 Opéra, Reims
19.10 ACB Théâtre, Bar-le-Duc
VERS LA CLARTÉ
Orchestre national de Lorraine
Symphonique

14.10 Trinitaires
10 ANS DE BORN BAD RC RDS
Frustration, J.C Satàn, Marietta, ...

15.10 Arsenal
UN OPÉRA IMAGINAIRE
Le Concert Spirituel
Baroque

19.10 Trinitaires
IGORRR
Breakcore baroque

19.10 Arsenal
THOMAS DE POURQUERY
Jazz

20.10 Arsenal
FANTASIES D'O. GIBBONS
L'Achéron
Baroque

21.10 Bam
**YANISS ODU
& ARTIKAL BAND**
Reggae

02.11 Bam
AMADOU & MARIAM
World

08.11 Arsenal
BAX L'IRLANDAIS
Cie DingDangDong
Jeune Public

09.11 Arsenal
FURY
Sarah Baltzinger
Danse

10.11 Arsenal
**CANTATES ET CONCERTOS
DE BACH ET VIVALDI**
Damien Guillon
& Le Concert Lorrain
Baroque

10.11 Arsenal
**ACCORDS CROISÉS
INDE-IRAN**
Hooshang Farahani
& le Samvad Trio
Musiques du monde

16.11 Bam
RONE
Electro

17-18.11 Trinitaires
MUSIQUES VOLANTES #22

18.11 Arsenal
MADRID-PARIS
L. Cohen & C. Castronovo
Lyrique

23.11 Bam
**THE RESIDENTS
LPLPO**
Pop expé

23.11 Arsenal
**FACE À LA MER, POUR
QUE LES LARMES...**
Radhouane El Meddeb
Danse

25.11 Arsenal
GYPSIE PLANET
Jazz

26.11 Arsenal
**ORCHESTRES EN FÊTE!
ARANJUEZ**
Orchestre national de Lorraine
Symphonique

+ Ateliers, labo, rencontre, blind test

Et bien d'autres dates à découvrir sur...
citemusicale-metz.fr

Arsenal arsenal-metz.fr trinitaires-bam.fr orchestrenational-lorraine.fr



N° de licences d'entrepreneur de spectacles
1-1097300 - 1-1097302 - 1-1097303
2-1097304 - 2-1097266
3-1097305 - 3-1097267