

METZ MAG

metz.fr

#86 Mai - juin 2019

Le magazine de la Ville de Metz

DOSSIER

Metz, ville verte



LES

TOUT SAVOIR SUR

Dossier Metz, ville verte

Les (G)7 champs de l'excellence
environnementale à Metz

La centrale biomasse d'UEM,
reportage en BD

Toute la ville 14 • Le G7 au cœur d'une
année de mobilisation pour l'environnement
à Metz 20 • Partez en G7Tours! 22 •
Rendez-vous au village éco-citoyen 23 • Un
réseau transfrontalier éco-responsable 24

TOUTE L'ACTU

Metz Mécènes Solidaires 26 • Objectif
Emploi 27 • La Poste emménage à Metz
Congrès Robert Schuman 28 • Frigos
Ardents 28 • Metz, ville propre 30

TOUT VOIR

6 raisons d'aller
à Constellations de Metz

Photographie mon amour,
Makerland 34 • L'Agora : que la fête
commence! 35 • A vos marques, prêts?
Partez! 36 • Cap sur un été animé 37 •
C'est aussi à l'agenda 38 • L'entretien : Jean
David 40

TRIBUNES POLITIQUES

4 L'expression des groupes politiques 42

PRATIQUE

Bénévolat : petites annonces 46

Mairies de quartier, contacts utiles 47



#86 mai - juin 2019

Directeur de la publication Dominique Gros | **Directeur de la communication** Pierre Logette | **Rédactrice en chef** Isabelle Perrot-Cornu | **Rédaction** Caroline Sobolewski, Céline Kroenner, Elise Gautier, Emilie Prizzon, Eva Ponty, Lisa Barthélémy, Mélanie Kochert, Isabelle Perrot-Cornu | **Photos** Philippe Gisselbrecht (sauf photos pages 9 à 10, 14 à 16 et 18 : Mélanie Kochert) | **Maquette, mise en page et illustrations** Laurent Calvignac, Baptiste Cossu, Émeline Marangon, Julie Carpentier | **Reportage graphique** Charlie Zanello | **Tirage** 70 000 exemplaires (impression : Roto France) | **Dépôt légal** à parution | **Contact** metzmagazine@mairie-metz.fr | **Distribution** La Poste | **Prochaine parution** juillet 2019

En couverture Les jardins Jean-Marie Pelt (photo : Philippe Gisselbrecht)



Retrouvez l'actualité
municipale sur
metz.fr



@MairiedeMetz



/VilledeMetzOfficiel



ville_de_metz



questions à Dominique Gros

maire de Metz

«Le week-end du G7 sera aussi un moment convivial, festif et familial»

1 *Qu'attendez-vous du G7 de l'Environnement et des Océans qui se tient ces 5 et 6 mai à Metz?*

Il est urgent d'agir pour préserver notre planète. Les lycéens du monde entier témoignent de cette urgence en manifestant, il est grand temps de les entendre. Metz l'a compris depuis bien longtemps. Nous sommes engagés depuis plusieurs années dans une politique ambitieuse de réduction de nos dépenses énergétiques. Si nos actions, qualifiées d'exemplaires par le ministre de la Transition écologique et solidaire, François de Rugy, peuvent faire écho auprès d'autres villes et pays, c'est tant mieux. Ce week-end sera aussi un temps fort de l'écologie à Metz pour tous les habitants, avec le village éco-citoyen situé aux jardins Jean-Marie Pelt; notre ville a aussi été retenue pour sa vitalité associative en matière de développement durable, pour l'investissement citoyen des Messins, et pour l'engagement des acteurs publics et privés. Il s'agira d'un moment convivial, festif et familial.

2 *Une autre belle vitrine de notre ville est visible en ce moment à Paris, avec le jardin éphémère sur le parvis de la gare de l'Est. Là aussi, c'est une reconnaissance du savoir-faire messin?*

Incontestablement. La Ville de Metz a été retenue par Gares et Connexions pour la 3^e édition du jardin éphémère de la gare de l'Est. Là aussi nos compétences ont pleinement joué. La qualité de nos réalisations florales et la gestion différenciée de nos espaces verts ont été remarquées. Être une ville-jardin, ce n'est pas seulement une ville joliment fleurie. Metz est à l'avant-garde des nouvelles pratiques. Avec le jardin de la gare de l'Est, nos architectes paysagistes offrent aux Parisiens, touristes ou simples voyageurs de passage, une sorte de refuge végétal, à l'écart du fracas du monde... il y a de la poésie dans ces jardins! On les a d'ailleurs baptisés «A l'Est... l'Eden», en référence au roman de John Steinbeck.

3 *Le monde est à Metz avec le G7, Metz est à Paris avec les jardins gare de l'Est... mais au plus près de nous, dans le quotidien des Messins, comment se justifie l'appellation «Metz, ville jardin»?*

Il y a d'abord, visible à chaque coin de rue, tout ce vert. Le pôle Parcs, jardins et espaces naturels entretient 550 ha de son patrimoine vert, équivalant à 52 m² d'espaces verts publics par habitant, soit plus que la moyenne de 48 m² des 50 plus grandes villes de France! Nous avons d'ailleurs reçu récemment la confirmation du label Quatre fleurs par le conseil national des villes et des villages fleuris. Enfin, la Ville suscite des démarches citoyennes et développe des actions pédagogiques pour tous les publics, et dès le plus jeune âge. Des enfants sensibilisés aux questions environnementales sont de futurs adultes responsables! Notre 6^e budget participatif, premier budget éco-citoyen de France, témoigne aussi de cette préoccupation partagée avec les habitants, grâce aux nombreux projets déposés, plus de 700! A cela s'ajoute actuellement l'opération «Je fleuris ma rue», qui invite les habitants à végétaliser les immeubles et rues de la cité.

TOUT SAVOIR SUR METZ, VILLE VERTE

À l'occasion du G7 des ministres de l'Environnement et des Océans, Metz affiche son modèle d'écologie urbaine. Thématique par thématique, quartier par quartier, voici les initiatives qui marquent son excellence environnementale!

Metz la belle verte!

65%

de l'énergie injectée
dans les 115 km
du réseau de chaleur urbain
est d'origine renouvelable



30%

de produits locaux et
17% de produits issus de
l'agriculture biologique
servis dans les cantines
scolaires

870

parcelles de jardins familiaux

**Plus de
21,5 millions**

de passagers sur l'ensemble
du réseau Le Met' en 2017

42 000

arbres à Metz contribuent
au bien-être des habitants
en créant des îlots de
fraîcheur et mettent
en valeur le patrimoine
architectural

84

classes élémentaires et
maternelles sensibilisées par
an par les actions d'éducation à
la nature et au développement
durable par CPN Les Coquelicots

80 km

de linéaire de pistes cyclables
pour une fréquentation de
325 cyclistes/jour

11^e

labellisation Pavillon Bleu
pour le port de plaisance de
Metz, symbole d'une qualité
environnementale exemplaire





François de Rugy, ministre de la Transition écologique et solidaire, a choisi Metz pour accueillir la réunion des ministres de l'environnement du G7. Il revient pour nous sur ce choix fort pour la ville.

Metz Mag | Pourquoi avoir retenu Metz ?

François de Rugy | La ville de Metz répond à bon nombre de critères que nous nous étions fixés pour sélectionner la ville qui accueillerait ce G7 Environnement. D'un point de vue géographique, elle se situe au cœur de l'Europe, proche de nos partenaires de premier plan comme l'Allemagne, la Belgique ou encore le Luxembourg. C'est une métropole facilement accessible notamment par le TGV, fleuron de l'industrie française et mode de transport respectueux de l'environnement. Metz, c'est aussi et surtout **une ville exemplaire en termes d'environnement**. Sur de nombreux enjeux environnementaux la ville a su anticiper et être pionnière en France. Elle est engagée depuis de nombreuses années dans une politique ambitieuse pour baisser sa consommation d'énergies et ses émissions de gaz à effet de serre. Grâce à la mobilisation des élus et des citoyens, le mix énergétique de la ville est aujourd'hui composé pour un tiers d'énergies renouvelables, soit une part plus élevée que l'objectif que s'est fixée la France pour 2030. Tout cela fait de Metz **une véritable ville ambassadrice de la mobilisation française face aux défis du dérèglement climatique et de l'érosion de la biodiversité**.

Enfin, nous avons ressenti une forte mobilisation des élus et des partenaires locaux pour accueillir cet événement de haut niveau qui, je n'en doute pas renforcera l'attractivité du territoire messin tant au niveau national qu'à l'international.

MM | Quels sont les enjeux des thèmes retenus pour ce G7 Environnement ?

FDR | La France a choisi de mettre en avant la lutte contre les inégalités comme thème porteur de sa présidence du G7. L'un de nos objectifs pour le G7 Environnement est donc la réduction des inégalités environnementales, car on le sait : le dérèglement climatique tout comme la perte de biodiversité affectent encore plus les populations vulnérables, ajoutant de l'inégalité à l'inégalité et de l'insécurité à l'insécurité. Avec les ministres participant à ce G7 Environnement, mais aussi les représentants de l'Union européenne, et les représentants de la société civile nous aurons à

cœur les 5 et 6 mai de faire émerger des positions communes autour de 4 enjeux principaux : la lutte contre les inégalités par la transition écologique et solidaire, le soutien aux alertes scientifiques et la mobilisation internationale sur la biodiversité et le climat, la promotion des solutions concrètes pour le climat et la biodiversité et enfin le financement de la préservation de la biodiversité. Ce sont là des sujets majeurs et complémentaires qui doivent structurer nos politiques environnementales, nos actions. Pour renforcer encore plus l'impact du G7, la France a décidé de l'ouvrir également à d'autres pays qui sont invités à participer aux échanges.

MM | Quelle place souhaitez-vous donner à la société civile dans le cadre de cet événement ?

FDR | La société civile doit prendre une part active à ce G7, et nous souhaitons l'y associer pleinement à travers plus d'une vingtaine d'événements, conférences, ateliers... qui se dérouleront pratiquement tous au Centre Pompidou donc dans le périmètre même du site du G7 avec le Centre des Congrès. Cette participation a fait l'objet de temps d'échanges préparatoires entre mon ministère et les représentants de la société civile en amont du G7 Environnement pour co-construire cet événement. Vous y étiez également associés tout comme la Métropole. Les thèmes des événements porteront sur de nombreux sujets qui concernent de très près les Français : le climat et le commerce, la jeunesse, les femmes et l'environnement, la biodiversité, les océans... Dont plusieurs sont étroitement liés aux actions qui sont menées à Metz et sa région.



photo: Florian David - Météo

Les (G)7 champs de l'excellence environnementale à Metz

La cité messine est engagée depuis plusieurs années dans une démarche globale et participative mobilisant toute la population d'un territoire qui vise l'exemplarité environnementale. Nous avons sélectionné pour vous, en 7 points, les domaines dans lesquels Metz fait école.

1. Maîtrise énergétique : des résultats au-delà des attentes

Sur la période 2008 – 2014, 8,3 millions d'euros avaient été investis pour rénover les gymnases, écoles, **piscines** et l'éclairage public. Le bilan était significatif pour l'environnement et pour le budget municipal : 13 % de consommation d'énergie et 29 % d'émissions de gaz à effet de serre économisés sur les bâtiments, et 1 219 000 euros économisés sur l'éclairage public. Les efforts se poursuivent : **plus de 3 millions d'euros sont dédiés en 2019 à l'isolation thermique de 6**

gymnases et à l'isolation des combles de l'hôtel de ville.

Au-delà des murs de son propre bâti, **la Ville soutient les dispositifs à destination des habitants.** En 2018, le Centre communal d'action sociale a distribué 829 aides et 298 packs éco-gestes aux personnes en précarité énergétique, tandis que l'Agence locale de l'énergie et du climat a conseillé 1315 personnes et 34 copropriétés dans leurs projets de maîtrise de l'énergie.

Labellisée Territoire à énergie positive pour la croissance verte, la Ville adopte au printemps son nouveau Plan climat énergie territoire. Elle poursuit sa trajectoire ambitieuse visant à **dépasser les objectifs fixés par l'Union Européenne** et réussir, sur la période 2008 – 2020, à réduire de 23 % ses consommations d'énergie, de 50 % ses émissions de gaz à effet de serre et à porter à 43 % la part des énergies renouvelables dans son mix énergétique.



La piscine olympique Lothaire après rénovation.



2. Metz pionnière en énergies renouvelables

Sous nos pieds se déroule le troisième plus long réseau français de chaleur urbain alimenté avec une telle proportion d'énergies renouvelables : 115 kilomètres de tuyaux acheminement de la chaleur (dont plus de 60 % est d'origine renouvelable) vers 44 000 équivalents logements de type F3, dont le Centre Pompidou-Metz, les Arènes, ou encore les Hôpitaux de Metz.

À la source de ce réseau vertueux : la centrale thermique de Metz-Chambière comprenant **l'unité de valorisation énergétique des déchets d'Haganis et la centrale biomasse d'UEM**. En mars 2019, la centrale thermique a passé une étape décisive vers la neutralité carbone en supprimant définitivement ses unités charbon.

Rendez-vous en page 12 pour une visite exclusive de la centrale avec le reportage graphique de Charlie Zanello !

La centrale de cogénération de Metz-Chambière est alimentée par la biomasse et par la chaleur issue de l'unité de valorisation des déchets.



Le mot de

Francis Grosmanin,
directeur général d'UEM

« Collecter la biomasse en local pour ensuite produire de l'énergie et alimenter un territoire de proximité, c'est aussi concourir à la baisse de la production de CO₂ de notre zone de vie. Nous participons à un écosystème en faveur de l'écologie, du développement durable et d'un environnement meilleur ».

Metz a déjà largement dépassé l'objectif européen fixé pour 2020 de 20 % d'énergies renouvelables dans son mix énergétique, et réduit son bilan carbone : plus de 57 000 tonnes de CO₂ d'origine fossile sont économisées chaque année, soit l'équivalent de 20 000 véhicules parcourant chacun 15 000 km/an ! Elle continue à investir dans des équipements innovants, comme au gymnase de la Grange-aux-Bois (voir en page 18).

3. Des modes de transports doux et diversifiés

Depuis 2008, la voiture laisse progressivement la place sur les voiries messines à d'autres modes de transports durables : le vélo et le Mettis. 126 kilomètres de voirie sont désormais en zone 30 et favorisent le partage de l'espace entre ces différents modes.

Pour compléter les **80 kilomètres de pistes cyclables** à Metz, 1150 places de sta-

tionnement et des garages fermés spécifiques aux deux roues ont été aménagés à la demande des habitants. Des solutions de location, d'achat et de réparation de vélos se diversifient. Metz a reçu le soutien financier du Ministère de la transition écologique pour financer notamment l'aménagement de nouvelles pistes cyclables.



Le mot de Hervé Ribon,

président,

et Caroline Nazin,

**coordinatrice-animatrice
de l'Association Metz à vélo**

« En 2010, le « Plan vélo » a permis la mise en place de pistes cyclables. Notre Maison du Vélo a été créée en 2014, et rassemble aujourd'hui 525 membres de tous âges. De belles choses ont donc été initiées, comme l'école de vélo pour les adultes et les enfants, nos ateliers menés dans une quinzaine d'écoles messines depuis la rentrée 2018-2019. »

À noter aussi qu'en 2018, le réseau LEMET' a connu un record de fréquentation avec 21,5 millions de passagers et les 3 Parkings-Relais ont connu une progression de près de 70 %.

4. La ville jardin

Metz doit son surnom de ville verte à sa surface exceptionnelle d'espaces verts. Elle compte aujourd'hui **625 ha d'espaces verts publics, équivalant à 52 m² d'espaces verts publics par habitant, soit plus que la moyenne de 48 m² des 50 plus grandes villes de France !**

Cette nature urbaine est préservée. La mairie travaille en zéro pesticide et en gestion différenciée, en adaptant l'entretien de chaque espace en fonction de ses usages ou des intérêts écologique et

paysager qu'il présente. Elle prend soin de **plus de 30 000 arbres** et adapte le choix et l'implantation des espèces en fonction de leurs qualités.

Metz est aussi une « ville jardin », ou plutôt une ville de jardins, avec notamment **800 jardins familiaux** pour cultiver et se rassembler, et des jardins pour découvrir et s'émerveiller, comme ceux du parcours « Art et Jardins » de Constellations.

À la demande des habitants, dans le cadre du budget

participatif, les jardins se sont enrichis de panneaux explicatifs sur la biodiversité, d'aires de compostage, de jeux pour enfants et de machines de sport.

Metz a aussi entrepris la reconquête de son potentiel bleu avec les travaux de **renaturation de la Seille**, un projet inédit par sa longueur et sa situation en cœur de ville ! La Moselle est aussi réinvestie, avec **l'installation cet été de terrasses sur l'eau** dans le cadre du festival Constellations.



Ferme de Borny – crédit photo Mélanie Kochert

5. Du jardin à l'assiette, et de l'assiette au champ : un cercle alimentaire vertueux

Sur le territoire se dessine un cycle alimentaire vertueux, qui rapproche le jardin de l'assiette avec l'aménagement de jardins familiaux et partagés sur toute la ville, la création d'un verger sur le quartier de Devant-les-Ponts, la création de la Ferme de Borny et la mise en place de circuits d'approvisionnement locaux dans les cantines scolaires : **sur un cycle de 20 repas, 30 % des denrées sont des produits locaux.**

Ce cercle vertueux relie ensuite l'assiette au champ avec le déploiement des dispositifs de compostage dans les quartiers, soutenus par les associations de quartier, le budget participatif de Metz et Metz Métropole. Ainsi, les habitants du quartier de centre-ville ont apporté 60 tonnes de bio-déchets au site de compostage de la Butte Vautrin depuis son ouverture en décembre 2017.

Dans les cantines, la Ville de Metz étudie la possibilité de valoriser les 56 tonnes de bio-déchets produits par la cuisine centrale et ses restaurants scolaires. Un marché global, liant **achats de tables de tri, structuration d'une filière de collecte et valorisation des bio-déchets**, est lancé ce printemps.

Le mot de Jean-Yves Macé,
président de la société coopérative
d'intérêt collectif de la Ferme de Borny

« L'implantation d'une ferme urbaine et écologique à Borny a été initiée par la Ville de Metz, propriétaire de ces terres en bordure du parc de Gloucester. Depuis une saison et demi, nous mettons en œuvre une pratique de maraîchage respectueuse des cycles de la nature et du cadre naturel. Nous voulons montrer qu'un mode d'agriculture et de consommation bio est non seulement viable, intelligent et moderne, mais aussi accessible à tous. Nous travaillons vraiment à offrir une qualité de produits à la hauteur des attentes des clients, et de leurs choix conscients. Acheter bio en circuit court, c'est avoir accès à des produits aux coûts réduits du fait de l'insignifiance des marges intermédiaires. Notre mission est également d'aller à l'encontre des messages matraqués par la société de consommation, et de convaincre de l'intérêt de consommer des produits sains, mais aussi de cuisiner soi-même, en prenant le temps. »

6. L'éducation à l'environnement partout, pour tous et pour tous les âges

Les espaces et les animations éducatifs se multiplient dans les quartiers de Metz **grâce aux associations et aux habitants, avec le soutien de la Ville** : au cloître des Récollets, les jardins médicinaux et les conférences nature pour les adultes ; à Vallières, les espaces pédagogiques et les ânes du CPN Coquelicots ; à Borny, la Ferme maraîchère et pédagogique ; ou encore les ateliers Jard'in air à l'Agora, dans le quartier de la Patrotte.

Avec le soutien du budget participatif et l'aide technique des services de la Ville et des associations, les comités de quartier ont réalisé des panneaux pédagogiques sur la biodiversité pour les parcs messins.

Dans les écoles de Metz, la ville impulse et soutient la mobilisation des enfants et de toute la communauté éducative dans des actions de lutte contre le gaspillage alimentaire à la cantine, d'apprentissage du jardinage et de la biodiversité, d'apprentissage du vélo et des éco-gestes. Depuis l'année dernière, de nouveaux coins nature sont aménagés dans quatre écoles pionnières avec l'aide de l'association CPN Coquelicots.



Le mot de Hugues Varachaud,
directeur de l'association

CPN Coquelicots, située sur les Hauts de Vallières

« À la base, cet espace d'un hectare était une sorte de parc sauvage. Les différents aménagements du CPN Coquelicots : bois, mare, rucher, poulailler, verger, friche... ainsi que les différents jardins (comestible, partagé, jardin à malice, jardin des songes, jardin vivant...) ont été déployés au fur et à mesure. Être situé en plein cœur d'un quartier Politique de la Ville permet également de rester ancrés dans une réalité faite de diversité. Nous prenons le temps de bien écouter avant d'engager une conversation ou une activité qui fasse sens pour nos interlocuteurs. On se rencontre dans la nature, on échange, on se promène avec des ânes, on est juste bien, ensemble. Et tout cela laisse passer un grand vent de liberté. »

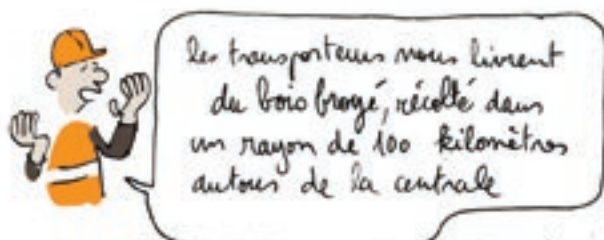


7. Les générations futures sont déjà en action !

Le Conseil municipal des enfants a dix ans ! Dès sa naissance, il a commencé à agir pour que la ville soit plus verte et plus solidaire. Ses 55 jeunes membres âgés de 9 et 10 ans, ont déployé des trésors d'imagination et d'énergie pour sensibiliser tous les Messins à la richesse et la préservation de l'environnement : **un jeu de société** « Les p'tis éco-lorrains » pour les écoliers, **un circuit pédestre sur l'eau** à suivre depuis l'application Histoires de Metz, ou encore **l'aménagement du parcours** « Ralentir, observer, rêver au parc de la Cavalerie » et sa brochure disponible en mairie. Les enfants diffusent la solidarité avec la création des **boîtes à dons** installées à proximité des écoles, et la réalisation **d'un court métrage** « La Bulle de Léna » pour sensibiliser petits et grands à l'acceptation des différences et au bien vivre ensemble. Enfin, le 12 mars 2019, le Conseil municipal des enfants a reçu par le ministre **un Trophée Éco Actions des Ecomaires** pour leur maquette de la « Ville rêvée, verte, durable et solidaire ».



c'est plus propre.



matière première
(plaquettes de bois de qualités
diverses)

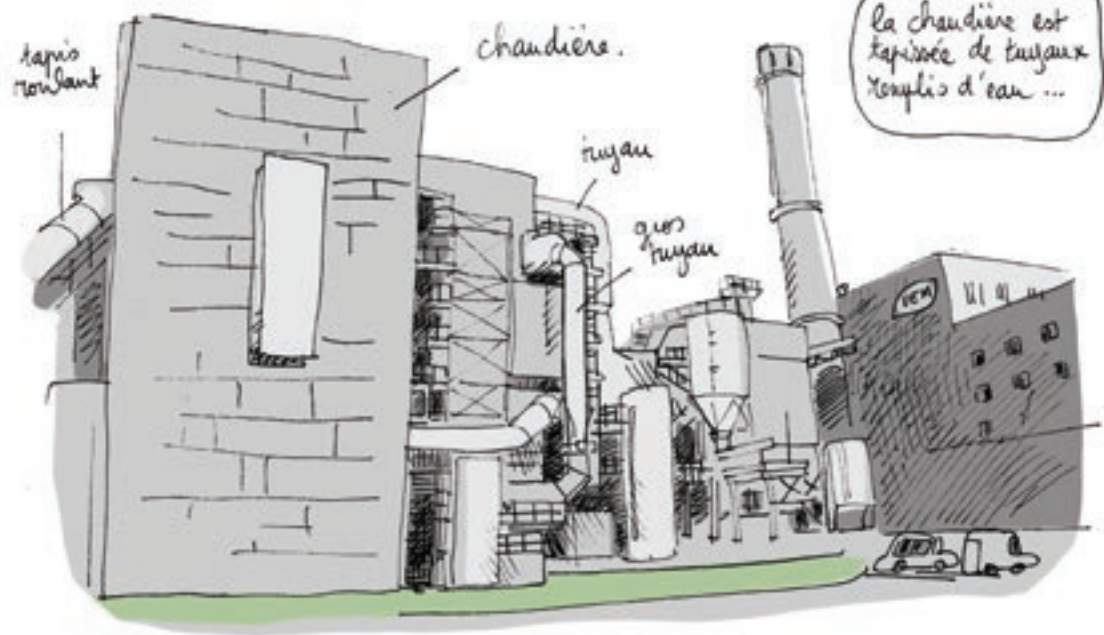
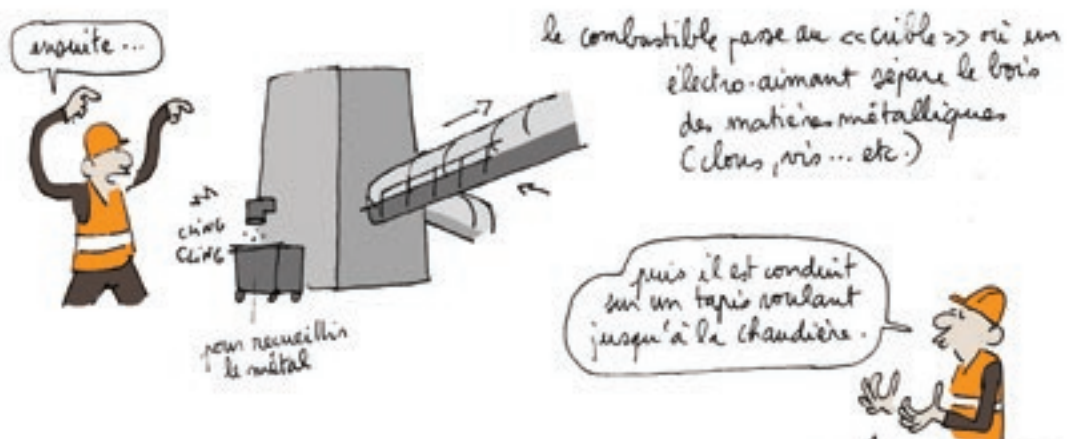


combustible mélangé
en fonction de sa valeur
calorifique.

engin pour
effectuer le
"mélange"

nous évaluons le pouvoir calorifique
du bois et effectuons des
mélanges afin
d'assurer une
combustion
constante.





Un reportage graphique de Charlie Zanello, dessinateur messin.
 Dernier ouvrage paru : *Dedans le Centre Pompidou-Metz* (éditions Dargaud).



Depuis plusieurs années, les idées se sont multipliées dans les 11 quartiers de la ville pour tendre vers une ville plus durable et responsable.

Les projets mis en œuvre, accompagnés par la municipalité, sont à l'initiative des habitants. Les comités de quartier et les associations jouent souvent un rôle moteur. Tour d'horizon, quartier par quartier.

Les Écolotrucs

BORN Y | Les « Écolotrucs ». Drôle de nom... pour une drôle de rencontre. Depuis une décennie, cette manifestation organisée par **la MJC de Borny parle aux enfants (et à leurs familles) de développement durable et d'écologie**. Le 10 novembre dernier, le rendez-vous a réuni pas moins de 350 Messins.

L'initiation au respect du vivant et de la biodiversité ? Pour Vincent Villemin, directeur de la structure, « c'est le pendant naturel de l'éducation populaire, qui est l'ADN d'une MJC. Dès lors que l'on promeut des valeurs de solidarité, de partage, d'empathie sociale, on s'initie au respect de l'autre, de l'autre dans son environnement ».

« Notre intention n'est pas de faire des grandes leçons mais de distiller des petits messages »,

rappelle le gérant de la structure socio-culturelle. « L'angle du jeu nous semble une bonne méthode : c'est un chemin de traverse, un enseignement doux. » Grâce à leur plasticité cérébrale, « les enfants comprennent et acquièrent facilement de bons réflexes. En cela ils deviennent les ambassadeurs de la société de demain. »

Avec le CPN Coquelicots, la MJC de Borny accueille également des enfants le mercredi pour des activités en lien avec les questions écologiques, telles le tri des déchets. À chaque âge son médium et son atelier. Les plus grands ont choisi cette année de s'approprier leur thématique en tournant des capsules vidéo postées sur Youtube. Cinq épisodes de « Développement durable : oui, mais... ? » ont déjà été réalisés.



Compost : des ressources et des rencontres

CENTRE-VILLE « Le compost est notre cheval de Troie ! » La guerre est pacifique, mais l'esprit, engagé. Pour Jill et Jean-Jacques Gaumet (association Oppidum), animer un espace de transformation des déchets verts sur les hauts de Sainte Croix, c'est croiser deux pans d'une vie citoyenne solidaire. Agir pour le collectif et tisser du lien.

« Dans le quartier, l'encombrement des rues par les sacs de déchets devenait conséquent. Cela débordait de partout... », se souvient Jill, l'épouse. « On s'est alors demandé ce que nous pourrions faire, à notre niveau, pour aider à changer la situation. » Comme le rappelle Jean-Jacques, son mari, « ce que l'on jette ne s'arrête pas à un sac poubelle. **Il faut vraiment aborder la question du « déchet » autrement, et si possible de façon holistique. En le voyant davantage comme un gisement de ressources.** » Mais pour faire changer un système de valeurs, « mieux vaut donner l'exemple que donner des leçons. »

Très vite, le quartier s'est approprié le compost de la rue des Murs et **son jardin partagé**. « Cet acte simple est un bon moyen de franchir le digicode et d'amener les voisins à se rencontrer », estime Jill. « Il redonne un certain sens à la vie en ville : on fait pousser des plantes, on parle, on échange des idées, des bons plans... Il y a une humanité. On y a même fêté le Beaujolais ! »

Réalisé sous la forme d'un chantier participatif, le site a été inauguré en octobre 2017. En dix-huit mois, les dix premiers foyers participants ont gagné soixante confrères. « Il faudrait bientôt que se créent d'autres composts dans le quartier, car nous sommes presque en surcapacité... » Et si la demande faisait boule de neige et inspirait de nouveaux projets ?



Tracé de verdure

BELLECROIX Aires de rencontres, jardin pédagogique partagé, banquettes végétalisées... L'amélioration du cadre de vie de Bellecroix, tel qu'imaginé par l'aménagement urbain depuis plusieurs années, comprend aujourd'hui un centre vert tout autour de la mairie de quartier.

« Au fil de mes échanges avec les habitants, **j'ai entendu d'une voix unanime le désir d'un respect de la nature dans l'environnement de vie de Bellecroix** », note David Macaigne, directeur du centre social ADACS et membre du comité de quartier. « Même si un travail

de restructuration des infrastructures, qui comprend beaucoup de vieux béton, préoccupe les gens, tout doit être pris en compte pour que ce poumon de verdure demeure et soit réellement valorisé. Cela passe par le dessin de chemins, de trajets... Si l'on imagine de belles balades dans le quartier, qui n'est qu'à quelques minutes à pied du centre-ville, tous les Messins pourront en profiter. » Depuis le fameux chemin des Remparts cerclant le cœur de la cité, une passerelle piétonne permet déjà d'accéder en quelques foulées aux grands espaces verts et au panorama du Fort de Bellecroix.



Un réseau de sentiers

VALLIÈRES | Pensé pour relier toutes les entités du quartier « de façon cohérente », l'aménagement de chemins pédestres au travers de Vallières offre aujourd'hui aux yeux des promeneurs « un patrimoine naturel et culturel précieux », note Marie-Noëlle Honnert, membre du comité de quartier. Avec le concours des services municipaux, **une promenade en berges et deux passerelles sur le ruisseau** ont également été mises en accessibilité, pour favoriser une circulation piétonne sécurisée.

Résultat d'une collaboration avec les habitants, **la brochure « Promenades à Vallières »**, disponible à l'hôtel de ville et dans les différentes mairies de Metz, décrit l'organisation de ces circuits et promenades au travers de la Corchade, du village et des Hauts de Vallières. De quoi accompagner le promeneur sur les sentiers et boucles piétonnes et lui révéler tous les secrets du quartier.

Chaque fin mars, **le week-end festival des 3B** (« Boue, Bottes, Bouge ! ») organisé par le CPN Coquelicots se joue des variations saisonnières et invite les habitants à découvrir le quartier des Hauts de Vallières à pied ou à dos d'ânes au travers de ces sentiers.

Ça roule !

PLANTIÈRES-QUEULEU | « Comme beaucoup de Messins, les parents et les enfants de Plantières-Queuleu sont sensibles au développement doux et à la circulation alternative. » Sylvie François a fait remonter le constat au comité de quartier. « Des familles venaient en vélo et trottinette à l'école, mais n'avaient pas de structure pour accrocher leurs cycles. » La demande de construction d'un abri pour les habitants du quartier a ainsi été formulée l'an passé via le budget participatif.

Construit au bout de l'impasse Dominique Macherez, entre l'école maternelle et l'école primaire **cet abri peut désormais accueillir le stationnement de 10 vélos et 10 trottinettes.**

L'effet dominant est patent : « De plus en plus d'enfants font maintenant le trajet de l'école en vélo ou en trottinette. » Grâce à sa taille et sa transparence, « les parents peuvent également s'abriter en cas de pluie lors des heures de sorties scolaires. » Une demande au budget participatif a été faite pour que l'autre école de Plantières soit équipée d'un espace de stationnement similaire.

« Les citoyens ont souvent un temps d'avance, et donnent le ton », estime Sylvie François. « C'est pourquoi il importe d'écouter leurs propositions pour un mode de vie en collectivité, qui, grâce à leurs expériences personnelles, parfois dans d'autres villes ou d'autres pays, peuvent être très novatrices. »



TU TIRES OU TU POINTES ?

SABLON | De la Ciotat à Metz, il n'y a qu'un pas. Un tiré. Ou peut-être un pointé, sur le terrain de pétanque flambant neuf créé pour les habitants d'Hannaux-Barral-Frécot au Sablon, dans le cadre du budget participatif. **Le projet a été mené en concertation avec les habitants du quartier et du centre social Pioche.** Dès les premiers jours de l'été et la Fête de quartier des Quatre Vents, des tournois de boules le feront frémir, s'agiter.

« Ce terrain offre une opportunité supplémentaire de développer le dynamisme et le vivre ensemble du Sablon », estime Frédéric Lorenzi, directeur du centre social Pioche. « Il va de plus permettre de renouer avec une vieille tradition qui existait dans le quartier il y a une vingtaine d'années. Les habitants l'attendaient depuis longtemps. »

Au sein du centre social, Joseph Mersthein est « l'adulte relais » chargé de médiation sociale. C'est lui qui va organiser les concours et gérer l'activité. « Une fois l'impulsion lancée, l'idée serait que les Messins l'utilisent naturellement et à leur guise, en toute autonomie. » La pétanque est une passion qui n'a pas d'âge. « On remarque qu'il y a beaucoup de jeunes adultes ou des ados qui aiment aussi jouer ! » **Un terrain de boules comme un trait d'union entre les générations.** Il y a ceux qui « escagassent » leurs adversaires et ceux qui s'attardent sur la place pour admirer les tirs à la rafle, ou à la sautée.



Marchons ensemble

DEVANT-LES-PONTS | « De nombreux chemins verts maillent l'environnement de vie de Devant-les-Ponts. Encore fallait-il qu'ils soient rendus accessibles au public. » Joël Mathivet raconte en quelques mots l'investissement constant du comité de quartier pour **l'ouverture de sentiers de nature en ville depuis près de huit ans.** « Chaque année, nous demandons à ce que de nouveaux trajets soient réhabilités. » Une quinzaine de sentiers est aujourd'hui à la disposition des promeneurs.

La Marche familiale de la Prépointoise organisée les derniers dimanche de septembre, a été conçue dans la continuité de cet engagement, pour faire découvrir ces chemins à la population. Mi-urbain

mi-champêtre, le parcours de 6 km à travers ville et vergers encadré par les membres du comité de quartier permet de découvrir un point de vue inédit sur la région messine. Installé au parc du Sansonnet, un « village éco » marque le point de départ et d'arrivée de ces marches annuelles et regroupe des associations et des petits producteurs impliqués en faveur de la production locale et de l'écologie.

« La nature c'est la base de la vie et offre des opportunités vivifiantes pour tisser du lien social », estime Joël Mathivet. « L'idée c'est que les gens se rejoignent, se parlent tout en cheminant. C'est d'autant plus important dans un milieu où le béton est prédominant. »



Jean-Louis Muller, président de l'association Le Tripot. « Après s'être formés, à trois personnes du quartier à une formation de guide composteur avec la Métropole, nous nous sommes demandés : pourquoi ne pas créer un espace collectif en pied d'immeuble, à deux pas de chez nous ? »

Le Tripot voit le jour en 2015, la Ville accompagne son projet. « Comme **nous étions le premier site de compostage sur la ville**, nous avons presque été submergés par la fréquentation de départ. » Les cinq composteurs, d'un mètre cube chacun, se remplissent presque trop vite. « Nous étions victimes de notre succès ! Mais c'était encourageant de constater qu'autant de Messins trouvaient incohérent de jeter ses épluchures à la poubelle pour les brûler. » D'autres sites commencent alors à ouvrir en ville, dont un second carré géré par le Tripot rue Drogon.

Retour à la terre

NOUVELLE VILLE | Créé comme une initiative inédite, le site de compostage collectif de la rue Antoine en Nouvelle Ville souffle fièrement cette année ses quatre bougies. « Le projet est parti d'une idée toute simple », se souvient

Le compost de la rue Antoine comprend un jardin partagé « Incroyables comestibles », dont la terre s'enrichit directement de la matière première mise à disposition par les riverains. « Ce qui vient de la terre retourne à la terre. »

Deux permanenciers animent le site les lundi et jeudi de 18 h 30 à 19 h 30, mais également les mardi et vendredi rue Drogon. Une occasion d'ouvrir la discussion, de retisser des liens de quartier. « Avant on marchait dans la rue sans rien savoir de nos voisins. Maintenant on se connaît. »

UN GYMNASSE NOUVELLE GÉNÉRATION

LA GRANGE-AUX-BOIS | Ouvert en 2019, le nouveau gymnase de la Grange-aux-Bois est un complexe sportif zéro émission de CO₂. Alimenté par l'électricité hydraulique, et chauffé par pompe à chaleur, il valorise l'eau des réservoirs d'eau potable situés à côté du gymnase. La toiture a été recouverte de 800 m² de panneaux photovoltaïques pour compenser les émissions de CO₂ induites par les déplacements des utilisateurs. Un équipement innovant !





Fruit du vivre ensemble

METZ NORD - LA PATROTTE | Regroupés autour de l'association Fruits et Vins de Metz, des habitants de la Patrotte exploitent depuis trois saisons, une parcelle de terre mise à disposition par la municipalité. Le but ? **Revivifier la culture maraîchère et vigneronne de Metz Nord dans une dynamique participative de quartier.** « Jusque 2016, ce terrain vague rue des intendants Joba servait plus ou moins de déchetterie. Nous avons donc demandé à la mairie l'autorisation de l'exploiter », relate Gérard Courtet, membre du comité de quartier et secrétaire de l'association. « Grâce à des aides, nous avons pu le nettoyer, planter des arbres fruitiers, des vignes, un rucher, et monter un cabanon. » Apiculture, taille des arbres... Pour ne pas faire les choses à l'envers, les membres du collectif sont également passés par la case formation.

Il s'agit désormais de **placer les habitants du quartier en situation d'acteurs de leur quotidien et de citoyens.** « L'idée, c'est vraiment d'impliquer les résidents dans une histoire commune, de lien, d'apprentissage et de partage. C'est important dans un quartier éloigné de la nature. Où il n'est de plus pas toujours aisé de faire sortir les gens de chez eux. » Avec l'arrivée de l'Agora, les choses « commencent à changer » toutefois. « Ça va, ça vient, il y a pas mal d'activité. » Ouvert à tous, le jardin accueille des jeunes et des enfants à des fins éducatives.

Pommes, prunes, mirabelles, vin... les fruits du labeur ont pour vocation unique d'être redistribués sur le quartier.

La nature expliquée

MAGNY | Site remarquable, le bord de Seille est un lieu témoin de la vie naturelle à Magny. La renaturation et le nettoyage de la rivière au début des années 2000 ont permis à tout un écosystème végétal de se réinstaller aux abords des berges et talus, de favoriser un milieu aquatique diversifié, et naturel favorable au retour des animaux. Une richesse et une biodiversité qu'a souhaité mettre en valeur le comité de quartier à travers **la création d'un parcours pédestre tout au long du bras de Seille, et de panneaux pédagogiques le jalonnant.** Installés par les services municipaux, ces affichages publics offrent un coup de projecteur sur la faune et de la flore spécifique au milieu : oiseaux, poissons, chevreuils, plantes sauvages de bord de rivière, vestiges des pépinières... Outils pédagogiques de premier chef pour les écoles de Magny, ils retracent également l'histoire du village et des terres se déployant des deux côtés de la rivière.

« Dans le contexte actuel, où les questions climatiques sont centrales, il est plus que jamais essentiel d'encourager et de mettre valeur la biodiversité », estime Sylvain Faul du comité de quartier. Observer, comprendre la nature et ses systèmes, faire de l'Homme son ami protecteur et non plus son maître et possesseur : le premier pas est essentiel.





Le G7, au cœur d'une année de mobilisation pour l'environnement à Metz!

Interview de René Darbois, adjoint au Maire chargé du développement durable et président de l'ALEC du Pays messin.

Metz Mag | Comment allez-vous mobiliser les Messins autour du G7 des ministres de l'environnement ?

René Darbois | Ce G7 sera un moment de partage avec les habitants du Pays Messin. Partage de ce qui a été réalisé ici pour atténuer et nous adapter au dérèglement climatique. Tout au long du printemps, les « G7 tours » du samedi, à pied, à vélo, en Mettis offrent des visites commentées mêlant l'histoire de la ville et les réalisations liées à l'écologie urbaine. Les 3 et 4 mai aux jardins Jean-Marie Pelt (parc de la Seille) se tiendra le « Village Eco-Citoyen » avec une centaine d'associations et d'entreprises qui œuvrent en faveur de l'environnement, de l'échelle locale à l'échelle globale. Le 18 mai, place Saint Louis, au Forum de l'Energie organisé par l'Agence Locale de l'Energie et du Climat, le public trouvera toutes les solutions pour diminuer sa facture énergétique. Début juin, comme d'habitude,

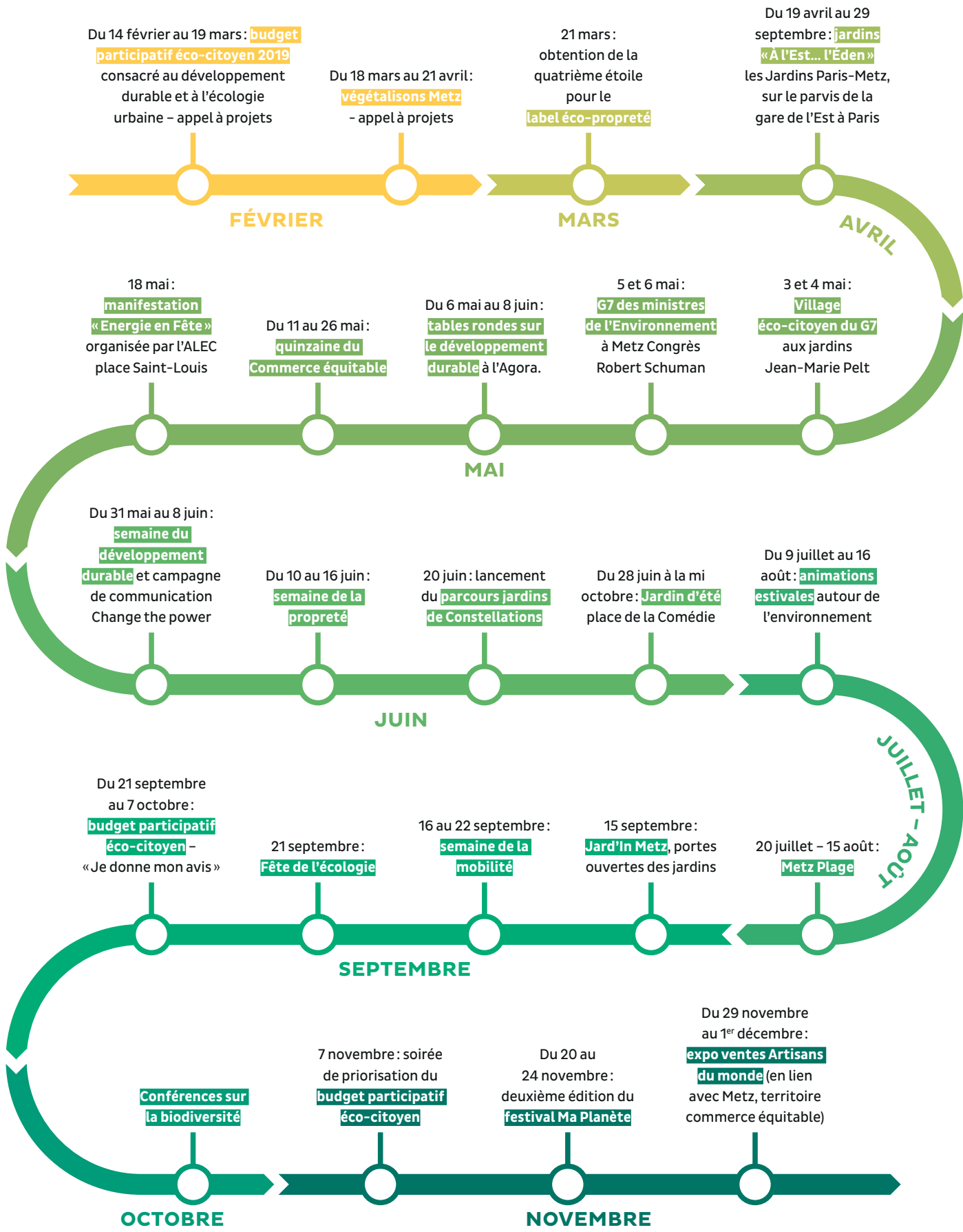


Metz participera à la Semaine européenne du développement durable tournée notamment vers la jeunesse.

MM | L'excellence environnementale de Metz a été saluée par le Ministre ; peut-on la considérer comme acquise ?

RD | Non, bien sûr. Certes, ici nous avons réussi à baisser significativement les émissions de gaz à effet

de serre, notamment en agissant sur les équipements municipaux et les déplacements. Aujourd'hui, il est urgent d'accompagner les particuliers, les bailleurs sociaux, les entreprises dans leur volonté d'investir dans la rénovation énergétique. Nous devons convaincre de l'urgence de changer nos comportements individuels, nos modes de consommation, nos déplacements. C'est vital !





Partez en G7tours!

Chaque samedi du printemps, la Ville et la Métropole proposent des visites urbaines guidées et gratuites, à pied, à vélo ou en Mettis. En suivant trois itinéraires différents, les curieux pourront découvrir les lieux emblématiques de l'excellence environnementale du territoire, rencontrer des acteurs inspirants, et apprendre de nouveaux éco-gestes.

VISITES À PIED

L'environnement dans notre cadre de vie, notre patrimoine et notre quotidien.

- 10 h à 12 h 30 au départ du cloître des Récollets, arrivée au square du Luxembourg
- 4 et 25 mai, 8 et 15 juin

VISITES À VÉLO

Le cycle des énergies vertes et humaines à Metz.

- départ de l'agence Inspire Metz, retour à l'Agence Inspire Metz
- 14 h à 16 h 30
- vélos, casques et gilets de sécurité fournis par VELOMET' et l'agence Inspire Metz
- 18 mai

(en partenariat avec VELOMET' - un service du réseau LE MET')

VISITES EN METTIS

Sur la route du G7 de l'environnement! Un tour pour découvrir les points forts de la Ville et de la Métropole.

- au départ du P+R Rochembeau, retour au P+R Rochembeau
- 10 h à 12 h 30
- 11 mai, 1^{er} juin

(en partenariat avec le réseau LE MET')



Renseignements et réservations:

03 87 39 00 00

tourisme@inspire-metz.com

ou via la carte Metz & Moi.
Visites gratuites.



Rendez-vous au village éco-citoyen !

La Ville et Metz Métropole, en partenariat avec le collectif Ecomains, organisent aux jardins Jean-Marie Pelt un village d'expositions, d'animations et de dialogue les 3 et 4 mai, veille du G7 des ministres de l'Environnement.

Sur 9 500 m² de stands et d'espaces de rassemblement, les éco-citoyens confirmés ou en herbe pourront assister à des conférences, apprendre des éco-gestes, s'inspirer autour de quatre thématiques : la biodiversité, l'alimentation, l'énergie et le climat, la mobilité. Des espaces « animations pour les enfants » seront proposés sur les 2 journées.

Les 3 et 4 mai, les jardins Jean-Marie Pelt seront investis par le village éco-citoyen, le temps fort populaire du G7 de l'Environnement.

- **100 ORGANISATIONS** locales, nationales et européennes engagées sur les grands thèmes de l'écologie urbaine messine : zéro déchet, eau, biodiversité, climat, énergie, mobilité, alimentation, solidarité, démocratie environnementale, éducation à l'environnement,...
- **ATELIERS et CONFÉRENCES** proposés pour s'approprier les éco-gestes, dans le partage et la convivialité.
- **EXPOSITIONS ET JEUX** pédagogiques sur les enjeux locaux et globaux de la transition écologique et solidaire.
- **DEMONSTRATIONS, VENTES ET ECHANGES** pour adopter un mode de vie zéro déchet.
- **DIALOGUES** entre de grands témoins : Maxime de Rostolan (Fermes d'Avenir), Esra Tat et Alexandre Garcin (Zero Waste), Youna Marete, Olivier Girault, et des porteurs d'initiatives locales. Dialogues animés par Laure Noualhat, co-réalisatrice du film *Après-demain*.
- **ESPACES D'EXPRESSIONS** pour les associations et les citoyens : mur d'expression, vidéomaton des Ecomains,...
- **RESTAURATION** bio et locale sur place.



Programme à découvrir sur

metz.fr





Un réseau transfrontalier éco-responsable

Le développement durable est une préoccupation partagée avec les autres villes du réseau QuattroPole. A Trêves, Sarrebruck et au Luxembourg, on se mobilise aussi autour de ce sujet. Regards croisés.

Au Luxembourg

La Ville de Luxembourg dispose d'un rapport et d'un plan d'action environnemental, actualisés annuellement, intégrant le Pacte climat, et regroupant un certain nombre de projets dans le domaine du développement durable. Exemples :

- **Manifestations publiques éco-responsables** avec publication de recommandations et campagne de réduction des déchets (précurseur en matière d'utilisation de gobelets réutilisables) et efforts pour réduire les déchets dans l'espace public (mégots de cigarettes, chewing-gums...).
- La Ville exploite ses propres sources d'eau potable, avec **des programmes spécifiques de protection des sources** par suivi scientifique des sols et des eaux souterraines et par conseil aux agriculteurs en matière de réduction des nitrates et des pesticides (incluant l'agriculture biologique). Par ailleurs, des zones de protection des

sources souterraines sont délimitées afin de protéger l'eau potable, ressource précieuse et indispensable.

- Promotion de **la mobilité douce** : réseau de pistes cyclables d'environ 160 km sur le territoire de la Ville de Luxembourg; services pour vélos tels que râteliers, pompes à air...; liaisons pour piétons entre quartiers, telles que l'ascenseur panoramique Pfaffenthal-Ville Haute; **système vel'OH!**, avec des vélos à assistance électrique en libre-service; événements grand public, tels que la Promenade à vélo) et des transports en commun ou partagés (électrification progressive de la flotte de bus communaux, mise en place du tram, installation de bornes de chargement pour voitures électriques, système de carsharing Carloh...)
- La Ville de Luxembourg s'engage pour **une consommation éco-responsable en interne** : utilisation de papier recyclé, promotion de la consommation d'eau

du robinet, utilisation et promotion du commerce équitable (produits fairtrade et bio-vêtements de travail, café, sucre, jus pour réceptions et réunions), application de critères de produits éco-labellisés pour produits de nettoyage...



À Trèves

Trèves est probablement la **première ville d'Allemagne à présenter un plan d'action municipal pour la mise en œuvre des 17 objectifs de l'ONU en matière de développement durable.**

« Notre planète est une édition limitée. Nous sommes dans l'obligation de préserver cette planète Terre, car ni la nature ni l'humanité ne pourront tout simplement s'installer sur une autre planète », déclare le maire de Trèves, Wolfram Leibe, pour expliquer sa motivation de développer le « Plan d'action en matière de politique de développement de Trèves ». Depuis 2017, de nombreux acteurs se sont rassemblés

pour formuler des mesures en vue de développer une ville de Trèves équitable et durable. Le réseau de villes QuattroPole, qui soutient le cyclotourisme transfrontalier et l'organisation durable d'événements, a également été impliqué à ces réflexions. C'est ainsi que nous assumons ensemble la responsabilité de l'avenir de notre Planète Terre.



Le « Plan d'action en matière de politique de développement de Trèves » est disponible en ligne :

trier.de/leben-in-trier/entwicklungspolitik/aktionsplan/



crédits: service presse Ville de Trèves

Matthias J. Berntsen, Directeur du Cabinet du maire et des relations internationales, et Lea Horak, coordinatrice pour la politique de développement municipal au Cabinet du maire

À Sarrebruck

Au printemps 2019, Sarrebruck célèbre son 10^e anniversaire en tant que **première « ville du commerce équitable » allemande.** L'administration municipale collabore depuis longtemps avec de nombreux acteurs de la société civile pour promouvoir un commerce mondial plus équitable, principalement par le biais de l'éducation et de marchés publics équitables. Sarrebruck poursuit désormais avec un nouveau projet phare : afin de s'adresser spécifiquement à l'économie locale, **la Ville a organisé pour la première fois en 2019 le concours « FAIRnünftiges Unternehmen » (Entreprises équitables et raisonnables)**, auquel les magasins de Sarrebruck et entreprises peuvent participer. L'évaluation comprend deux catégories :

les entreprises qui commencent tout juste à soutenir le commerce équitable, ainsi que celles qui prennent en compte des critères sociaux et durables complémentaires. Sarrebruck, la capitale de la région, soutient également **la mobilité des associations à but non lucratif** et des initiatives respectueuses de l'environnement grâce à **un vélo triporteur à assistance électrique** qui peut être emprunté gratuitement.

L'initiative « Foodsharing » l'utilise par exemple pour récupérer de la nourriture : le vélo roule presque tous les jours dans les rues de Sarrebruck ! Ce vélo triporteur est un cadeau offert dans le cadre du concours « Capitale du commerce équitable », pour lequel Sarrebruck a été récompensée par Engagement Global au niveau national en 2015 pour son vaste engagement en faveur du commerce équitable.



Charlotte BRITZ, Maire de Sarrebruck, avec l'association « Fairtrade Initiative Saarbrücken ».

Photo: Justin IRSCH

#86 mai - juin 2019



Metz Mécènes Solidaires

Catalyseur d'énergies, Metz Mécènes Solidaires accompagne des projets écologiques et solidaires via un fonds de dotation territorial. L'exemple avec deux initiatives locales.

PROXIDON : À BAS LE GASPI !

C'est l'histoire d'un cercle vertueux en action. Déployée sur Metz depuis l'hiver, la plateforme numérique **ProxiDon permet aux commerces alimentaires de petite taille de donner des consommables aux associations voisines grâce à un système d'échange géolocalisé.** « Notre objectif ne se pose pas en terme de volume, mais de maillage de territoire », précise Philippe Lamirand, de la Banque Alimentaire de Moselle. « L'idée est bien qu'à terme plus aucun petit commerce messin s'estime dans l'incapacité de donner par faute de structure apte à se déplacer pour de petites quantités. » Pour lutter contre le gaspillage et la précarité, il n'y a jamais de petits dons.

MIXYTÉS : PERMIS DE CLIQUER !

Accompagnée par un foyer de Jeunes Travailleurs, l'association MiXYtés porte le projet d'un **cyber café social et solidaire visant à réduire « l'illectronisme »**, nouveau facteur d'exclusion né de la fracture numérique des années 2000. La structure offre ainsi un

accès aux outils informatiques, une formation aux démarches administratives en ligne ainsi qu'un accompagnement social à l'insertion professionnelle à quiconque aurait été tenu éloigné d'une pédagogie digitale par les circonstances et le parcours de vie.



Vous avez un projet ?
Vous souhaitez faire un don ?

metz-mecenes-solidaires.fr

À SAVOIR

- ProxiDon : Après 3 mois de fonctionnement déjà 1300 kg de consommables recueillis, soit l'équivalent de 2 500 repas.
- MiXYtés : 200 bénéficiaires à minima sur 12 mois.

Objectif emploi

La Ville de Metz tiendra son Forum pour l'emploi le 14 mai. Une occasion unique pour les Messines et les Messins à la recherche d'un emploi de rencontrer les entreprises qui recrutent et les centres de formation présents.



Tous les ans, la Ville de Metz organise un forum pour l'emploi accueillant en moyenne **plus de 3 000 visiteurs**. Cette année **plus de 60 exposants** seront présents le 14 mai de 9 h à 13 h à l'hôtel de ville et sur son parvis, place d'Armes Jacques-François Blondel.

Des domaines d'activités très variés seront représentés tels que l'audit et les conseils, le commerce, les assurances, l'immobilier, le transport, l'énergie, les services, la défense, l'industrie, l'environnement, la sécurité, la logistique, le bâtiment, les services à la personne, le nettoyage... avec des niveaux de qualification très larges.

Techniciens, développeurs, consultants, comptables, financiers, commerciaux, auxiliaires de vie, tourneurs, fraiseurs, agents d'entretien, préparateurs de commande, caristes, menuisiers, maçons, conducteurs de travaux.... Vous êtes les bienvenus !

Les partenaires de l'emploi, **les organismes de formation et la création d'entreprises seront également mobilisés** lors de cette manifestation.

Les entreprises qui souhaitent y participer peuvent demander un formulaire d'inscription à l'adresse suivante : poledeslauriers@mairie-metz.fr. Pour toute autre demande de renseignement : 03 87 55 56 07.



La Poste emménage à Metz Congrès Robert Schuman

Les activités du bureau de Metz Grande Poste, situées 9 rue Gambetta, seront transférées au sein de Metz Congrès Robert Schuman fin mai. Le nouveau bureau de poste sera innovant et connecté.

Une vingtaine de collaborateurs accueilleront la clientèle dans deux espaces mis à la disposition de La Poste :

- Un bureau de poste nouvelle génération accessible depuis la passerelle des Droits de l'Homme, à l'arrière de la gare SNCF où seront regroupées les activités postales traditionnelles ;
- Un espace dédié à La Banque Postale, à la sortie du tunnel des départs de la gare SNCF.

Un espace de coworking sera également accessible, équipé de wifi.

Pour permettre l'emménagement du bureau de Metz Grande Poste situé 9 rue Gambetta à Metz Congrès Robert Schuman, le bureau sera fermé pour transfert du 13 au 20 mai. Durant cette période les clients seront orientés vers le bureau le plus proche et vers le nouveau « La Poste Relais » Casino Shop, situé au 9 rue Pasteur, ouvert du lundi au samedi de 8 h à 20 h.



Horaires : du lundi au vendredi de 10 h à 19 h et le samedi de 9 h à 12 h 30.

À SAVOIR

Une permanence d'un écrivain public ouvre à la Poste de la Patrotte, rue Villars, les mercredis, vendredis et samedis matin de 9 h à 12 h.

Maintenir les services de proximité à Magny

Un point de services La Poste relais a ouvert chez le buraliste La Royale, situé à une centaine de mètres de l'ancien bureau. Les clients ont ainsi accès à l'essentiel des services de La Poste sur une plage horaire élargie. Au bureau de tabac, interrogée sur ce nouveau service, une cliente, Lydia, s'étonne et s'enthousiasme : « Je n'avais pas connaissance de ce service ! J'habite à Jury, je vais plutôt au bureau de Poste de Peltre, mais comme je viens souvent dans ce bureau de tabac, je viendrai ici aussi pour envoyer mon courrier, c'est pratique, parce que les horaires de la Poste à Peltre sont assez restreints ! » Au café qui jouxte La Royale, Mohammed, habitant de Magny, se dit tout à fait satisfait : « J'ai déjà envoyé des courriers, des colis pour ma fille, c'est bien et le service est sérieux. Et puis c'est toujours ouvert, de 7 h à 19 h ! » Laura, la fille de Corinne Meier, propriétaire de la Royale est heureuse de pouvoir rendre ce service aux clients « On avait peur de se retrouver avec un afflux de clientèle difficile à gérer mais en fait les gens viennent à différents moments de la journée. L'amplitude horaire est un vrai point positif, surtout pour les gens qui travaillent. »

Frigos Ardents

Nouvel espace culturel et festif à Metz, « Frigos Ardents » sera aussi un lieu d'accueil et d'accompagnement de projets associatifs à dimension écologique et sociale. Situé rue du Général Ferrié, à quelques pas de la porte des Allemands, il ouvrira ses portes au public courant juin.

La Ville de Metz, propriétaire d'anciens entrepôts militaires, avait lancé un appel à projets en septembre 2018, avec l'appui de l'agence Inspire Metz. L'objectif était de transformer les bâtiments en lieux de vie tournés vers la création ou l'économie sociale et solidaire. À la suite d'un appel au vote des Messins sur deux projets retenus, du 15 au 28 février dernier, « Frigos Ardents » a été sélectionné. Petite Lune, la société porteuse du projet, nous présente ce nouvel espace qui sera ouvert courant juin en préfiguration, après des travaux d'aménagement réalisés par la Ville.

Metz Mag | Pouvez-vous nous expliquer en quelques mots le projet « Frigos Ardents » ?

Petite Lune | Il s'agit d'un nouveau lieu de vie socio-culturel et solidaire pour les Messines et les Messins. Trait d'union entre le centre-ville et le quartier de Bellecroix, il s'articule autour de 3 volets : guinguette culturelle, foodcourt solidaire, incubateur culinaire.

MM | Pouvez-vous nous en dire plus sur cette « guinguette estivale » ?

Pl | Dès le mois de juin, les Frigos Ardents prendront leurs quartiers sur l'espace extérieur. Une grande

scène et un plancher multi-usage seront le cœur de la guinguette. On y viendra pour se détendre et se divertir avec une programmation riche et variée. L'accès sera gratuit et ouvert à tous, tous les jours de midi à minuit !

MM | Quelles sont les associations messines qui œuvrent à vos côtés ?

Pl | Notre projet porte une forte dimension sociale et inclusive qui sera développée en collaboration notamment avec Le Secours Catholique et Café Fauve. Le collectif « Fabric », regroupant une vingtaine d'associations, a également rejoint le projet et occupera une cellule des Frigos !

Concert à la Belle du Gabut, autre projet porté par Petite Lune à La Rochelle



Photo: Guillaume Brunet / Petite Lune

#88 mai - juin 2019



Metz, ville propre !

Le 21 mars, la Ville de Metz a décroché sa 4^e étoile du label éco-propreté. Elle a été récompensée à Versailles pour ses actions par l'Association des villes propreté urbaine.

La propreté urbaine ne se résume pas au nettoyage des rues ou à l'enlèvement des tags. C'est une démarche globale et durable qui s'articule autour des équipements, de diagnostics réalisés sur le terrain, du développement durable en lien étroit avec le pôle municipal parcs, jardins et espaces naturels et surtout autour d'actions partagées avec les habitants.

Lors des rencontres nationales de l'association des villes propreté urbaine qui regroupe pas moins de 110 collectivités, **Metz a été citée en exemple, notamment pour ses projets de médiation et de sensibilisation.** Ainsi le dispositif scolaire « De l'école de la propreté à l'école de la citoyenneté » a été repris dans de nombreuses villes. « Depuis plusieurs années, une animatrice va à la rencontre des élèves dans les écoles, c'est **près de 3000 enfants messins qui sont sensibilisés chaque année !** » indique Jean-Louis Lecocq. La sensibilisation ne s'arrête pas au public scolaire : la brigade propreté arpente

chaque jour les rues pour échanger avec les habitants et alerter sur les incivilités. De nombreuses opérations « clean up » sont également organisées avec des jeunes en réinsertion. Un travail étroit est aussi mené avec les comités de quartier autour, entre autres, de décoration des postes électriques grâce au street art. Enfin, tous les ans, la semaine de la propreté contribue à faire connaître les actions de la Ville auprès du grand public mais aussi à sensibiliser les Messins aux bons gestes pour une cité plus propre.

SUPER-SEMAINE DE LA PROPRETÉ

Du 10 au 16 juin, la Ville de Metz vous invite à la semaine de la propreté. **Une 6^e super édition placée sous le signe des super-héros !** Enfants, familles, propriétaires de chiens, habitants sont conviés à des visites, des rencontres, des parcours canons, des spectacles... L'objectif est simple : sensibiliser les Messins aux enjeux quotidiens de la préservation du cadre de vie de manière festive et conviviale.



Rue de Turmel, quartier Outre-Seille



Retrouvez le programme complet sur

metz.fr



Collecte des déchets : l'implantation des PAVE se poursuit

Depuis août 2018, Metz Métropole, en collaboration avec la Ville a implanté 26 points d'apport volontaire enterrés (PAVE). Ces nouveaux équipements préparent le changement de mode de collecte dans les quartiers qui sont encore prélevés en sacs.

En 2019, la démarche se poursuit. L'opération de remplacement des points de regroupement par des points enterrés continue ainsi dans les quartiers du Sablon, Nouvelle Ville, Queuleu et s'élargie aux secteurs de Borny, Devant-les-Ponts, Vallières et Metz Nord. L'implantation aura lieu progressivement jusqu'au mois de décembre.



TOUT VOIR_



raisons d'aller à Constellations de Metz

Le festival d'arts numériques revient du 20 juin au 7 septembre. Avec pas moins de 950 000 spectateurs en 2018, il est devenu le rendez-vous culturel incontournable de la grande région. On vous donne 6 raisons de vivre cette 3^e édition.

DU
20 JUIN
AU 7
SEPTEMBRE

1 EXPLORER L'ART NUMÉRIQUE SOUS TOUTES SES FORMES

Véritable immersion artistique, patrimoniale et urbaine, Constellations de Metz propose une exploration de la ville à travers le regard d'artistes

venus de tous horizons, autour d'un thème dominant : les arts numériques, en lien avec l'identité « Art & Tech » du territoire messin. Tout au long de l'été, durant 80 jours, découvrez près d'une cinquantaine d'œuvres monumentales et surprenantes, entre installations audiovisuelles immersives, mapping vidéo, projections, créations originales mais aussi interventions street art. Le festival nous entraîne dans un univers à part entière, où la frontière entre rêve et réalité ne tient plus qu'à un fil.

2 POSER UN REGARD NEUF SUR LA VILLE

Cette année, au cœur de la programmation, 3 parcours artistiques, soit 12 km de déambulation, invitent habitants et visiteurs de passage à (re)découvrir Metz. Essence du festival, le parcours nocturne « Pierres Numériques » comprend une quinzaine d'installations, depuis le musée de La Cour d'Or jusqu'à la basilique Saint-Vincent. Le parcours diurne « Street Art » suit le tracé du Mettis, depuis le Centre Pompidou-Metz jusqu'à l'Agora et présente 18 œuvres. Pour finir, le parcours diurne « Art et Jardins » réunit plusieurs créations contemporaines, depuis la porte des Allemands jusqu'au jardin botanique. De nouveaux espaces sont également investis, permettant d'admirer les trésors architecturaux messins, tels que l'intérieur de l'Opéra-Théâtre ou encore l'Agora, mais aussi de s'arrêter sur des lieux plus insolites comme le moulin des Thermes ou l'ancien transformateur électrique, jardin Fabert.

3 CONTEMPLER LE NOUVEAU MAPPING VIDÉO

Pour l'édition 2019, MORPHOSIS aborde le lien qui unit la lumière, la surface des vitraux et la cathédrale Saint-Étienne, dans un jeu de métamorphoses infinies. Expérience visuelle intense, cette création garde un ancrage patrimonial fort, en reproduisant dans sa composition les événements phares de l'histoire de Metz, de la légende du Graouilly à la construction du Centre Pompidou-Metz, en passant par le début de la lignée

carolingienne. Spécialement conçue pour le festival, l'œuvre est signée Vincent Masson. Cet artiste français, qui évolue depuis six ans dans le milieu du vidéo mapping, a déjà présenté son travail lors de grands rendez-vous artistiques, tels que la 10^e Biennale Internationale d'Art Numériques d'Enghien-les-Bains, au Athens Digital Art Festival ou encore au File Festival à São Paulo. L'ambiance sonore du projet, entre musique minimaliste et électronique, est composée par le collectif SIN.

4 PROFITER D'UN WEEK-END D'OUVERTURE MUSICAL

Constellations de Metz met à l'honneur la fête de la Musique avec deux grandes soirées festives, les 21 et 22 juin, place de la République. Le vendredi, l'Orchestre national de Metz interprète les airs de Bizet, notamment les célèbres suites de l'Arlésienne et Carmen. Samedi, laissez-vous emporter par les vibrations de grands noms de la musique électronique, notamment Étienne de Crécy avec sa dernière création Space Echo, Bon Entendeur, sans oublier les groupes messins Portland et Baguette Crew.

5 SE DÉTENDRE SUR L'EAU

Nouveauté cette année, des terrasses flottantes font leur apparition sur les berges de la Moselle. Point de repère du festival et lieu de convivialité atypique, elles permettent aux festivaliers d'échanger, de se détendre, de boire un verre ou de se restaurer, le tout dans un cadre bucolique. Parallèlement, les stations Constellations s'installent

sur le parvis de la gare et place d'Armes. Cette dernière est une nouvelle fois investie par Bliida et propose durant tout l'été des animations en tout genre, restauration en circuit court, espace de jeux ainsi qu'un dôme abritant une œuvre audiovisuelle immersive.

6 DÉCOUVRIR LES ŒUVRES LAURÉATES

Parmi la trentaine de candidatures reçues aux 3 appels à projets lancés pour les parcours artistiques, découvrez les 3 artistes qui ont été sélectionnés. Anaïs Tondeur, pour le parcours « Pierres Numériques », propose Mutations of the visible, œuvre poétique qui consiste à projeter sur des monuments et des murs de la ville des images de la lune dessinées par l'artiste, tel un joli clin d'œil au cinquante ans du premier pas de l'Homme sur l'astre de nuit. Kogaone, artiste-peintre multi-supports originaire de Metz, a été retenu pour le parcours « Street Art » avec Abstraction réaliste, composition d'art urbain graphique toute en relief, qui prend place rue du juge Michel. Enfin, El Paro a été désigné lauréat du parcours « Art et Jardins », avec Sphaera, installation en bois de grande envergure, graphique et naturelle, visible face au quai des Régates.



Infos:

constellations-metz.fr



#constellationsdemetz2019



TOUT VOIR_

Photographie mon amour

Dédié aux différents champs de l'image instantanée, le festival Photographie mon amour, organisé par Bout d'essais, rassemble tous les acteurs œuvrant à Metz, dans la Grande Région et au-delà, en faveur de sa création et de sa diffusion.

Du 19 avril au 19 mai les œuvres d'artistes connus et reconnus du monde de la photo sont exposées à la basilique Saint-Vincent et dans différents lieux partenaires de la ville : La conserverie, le Frac, l'Arsenal, Passages.

Temps fort du festival, le **week-end des 4 et 5 mai** propose à Bliida des ateliers en continu, studio photo participatif, stands de découverte, workshops et conférences. Une soirée de projection photo est programmée le samedi de 18 h à 22 h, accompagnée d'un concert ambiance électro. La journée du dimanche débutera par une brocante de matériel photo, de 9 h à 14 h.



Pour en savoir plus : monamour.photo/



Crédit photo: Clément Protto

Makerland

Après le succès de Metz Mini Maker Faire en 2018, Bliida organise son Makerland, qui réunira plus d'une centaine d'inventeurs, d'artisans, d'artistes et d'entrepreneurs locaux.

LES

1^{er} ET 2 JUIN

Ateliers de fabrication, jeux ludiques, impressions 3D, artisanat et projets innovants vous attendent durant tout le week-end, samedi 1^{er} juin, de 10 h à 19 h et dimanche 2 juin, de 10 h à 18 h, en entrée libre.

Makerland présente à ses visiteurs **un parc d'attraction fait de moments de partage, d'inventions, de projets créatifs et d'initiatives positives**. Les makers sont à Makerland pour exprimer

leurs passions et transmettre leurs savoir-faire aux visiteurs lors d'un événement festif. Parfois techniques, souvent ludiques, toujours créatives, les inventions s'enchaînent et les ateliers offriront de nombreux souvenirs pour petits et grands enfants.

À Makerland, c'est du concret, du vrai : souder, coller, scier, coder... on apprend, on teste, on joue, on prototype... on rate, on réussit, on fait !



Informations et inscriptions sur :

www.tcrm-bliida.com

JUSQU'AU
13
SEPTEMBRE

L'Agora : que la fête commence !

De fin avril à mi-septembre, l'Agora propose des rendez-vous populaires et festifs sur ses espaces extérieurs : **les soirées de l'Agora.**



Depuis le 26 avril, la médiathèque du quartier Metz Nord - La Patrotte a revêtu ses habits d'été. Pendant près de cinq mois, les soirées de l'Agora vont rythmer le quartier Nord de la ville. Au programme, cinéma en plein-air, spectacles de rue, animations musicales, bal... le tout dans une ambiance de kermesse avec la possibilité de se restaurer sur place. **L'entrée est libre et gratuite** et un repli en salle est prévu en cas de mauvais temps.



Le programme détaillé de ces soirées est consultable sur le site :

agora.metz.fr

DU
10 AU 19 MAI

Festival Passages

Installé depuis 2011 à Metz, le festival vous fait découvrir des aventures théâtrales encore inédites en France. Des artistes du monde entier y présentent des créations et partagent leur culture et leur art. Il y a aussi de quoi boire et de quoi manger, des livres et de la poésie, des rencontres organisées ou impromptues, et de la musique avant et après toute chose.

Pour l'édition 2019, le festival met à l'honneur **l'Afrique et les Caraïbes** avec des artistes venus de plus de 20 pays différents. Rendez-vous **du 10 au 19 mai** à Metz pour une programmation de grands spectacles, de théâtre, de concerts, de nuits pleines de mots et d'images, de chapiteaux en folie.



Pour en savoir plus :

festival-passages.org



#8 mai - juin 2019



À vos marques, prêts ? partez !

Le Triathlon de Metz accueille le 30 juin les championnats de France de Triathlon individuel (750 m natation, 20 km cyclisme, 5 km course à pied) et relais. Les meilleurs sportifs seront présents pour espérer remporter le titre national tant convoité. Vincent Luis, 2^e mondial et Cassandre Beaugrand, champions de France 2018 défendront leur titre à Metz.

La course est située à l'Esplanade et sur les berges du plan d'eau. 600 athlètes sont attendus. La qualité du plateau annonce un spectacle de grande qualité pour les passionnés de sport !

Le village des partenaires sera ouvert au public de 9 h à 18 h. Restauration et animations sur place.



Inscription :

metz-triathlon.com



PROGRAMME :

8 h 30 : Championnat de France Master

10 h 30 : Championnat de France Femme

12 h 30 : Championnat de France Homme

16 h : Championnat de France Relais Club (sélectif championnat d'Europe)

LE
30 JUIN

Une marche symbolique

L'association « Nancy-Metz à la Marche » organise sa traditionnelle marche **le 8 mai**. Cette 35^e édition emprunte le **sens Metz vers Nancy**, au départ de Décathlon-Augny pour arriver au Parc de la pépinière à Nancy. Elle propose le choix entre le parcours intégral de 63 km et 2 autres parcours de 28 km et 35 km, sur des chemins de halage qui longent les canaux, en marchant de ville en village, sur les côtes de Moselle par les vallées, les forêts et les champs.

Depuis 1981, **cette manifestation dédiée à l'amitié entre les deux villes** propose un parcours sans esprit de compétition, dans la fraternité de la marche, chacun à son rythme, avec pour seule ambition de rapprocher les deux villes. Elle rassemble chaque année près de 2000 marcheurs.

Cap sur un été animé

Du 8 juillet au 16 août, la Ville de Metz organise des animations estivales **pour les Messins de 5 à 16 ans**. Une centaine d'activités sportives et culturelles sont ainsi proposées : football, kayak, basketball, théâtre, tir à l'arc, arts plastiques... Les activités sont encadrées par les associations locales, les clubs sportifs, les artistes et leurs bénévoles. Cette opération encourage les jeunes à la pratique d'une activité régulière.

DU
8 JUILLET
AU 16 AOÛT

COMMENT S'INSCRIRE ?

L'inscription à l'animation estivale se fait **en deux étapes** :

1. Courant mai et jusqu'au 16 août, rendez-vous en mairies de quartier ou à l'hôtel de ville, pour obtenir la carte Animation estivale (2 € pour accéder aux activités en illimité). Un identifiant et un mot de passe sont remis à chaque participant afin de réserver des activités.

2. Dès le 23 juin, réservez vos activités sur animestivale.metz.fr ou à partir du 24 juin à l'hôtel de ville et dans les mairies de quartiers. L'inscription aux activités s'effectue à la séance ou à la semaine.



A noter : du 17 au 30/06, le minibus de l'animation estivale sillonnera les quartiers afin de faciliter les inscriptions.





C'est aussi à l'agenda

DU 4 AU 26 MAI

MANEGES | Pendant 3 semaines, Metz accueille la traditionnelle foire de mai au Parc des Expositions. Sur plus de 60 000 m², plus de 200 forains seront présents pour faire vivre la fête foraine, l'une des plus importantes de l'Est de la France. Tarif réduit le 15 mai de 14 h à 23 h!

10 & 11 MAI

SANTE | Le Côté Tour, organisé par la Ligue contre le cancer, sensibilise aux techniques de dépistage, à la maladie du cancer colorectal et aux traitements existants. Outil pédagogique de taille, un colon gonflable de 12 mètres de long sera installé dans les salons de l'hôtel de ville.

DU 11 AU 26 MAI

CONSOMMATION | L'association Artisans du monde, en partenariat avec la Ville de Metz, organise la 19^e édition de la Quinzaine du commerce équitable. Dégustations, informations, conférences, marchés... venez découvrir comment produire et consommer responsable!

15 MAI

EUROPE | Sous le slogan « Les jeunes célèbrent l'Europe », la Ville de Metz organise un programme aux couleurs de l'Europe à l'hôtel de ville et place d'Armes. Plus d'information metz.fr

18 MAI

SOLIDARITE | Planet Aventure organise une journée spéciale contre les violences faites aux femmes, en partenariat avec le Centre Social ADAC'S de Metz Bellecroix. Gratuit, sur inscriptions 07 52 67 78 71.

19 MAI

SOLIDARITE | L'association Marie et Mathias, qui a pour objet de promouvoir les valeurs portées par Marie Lausch et Mathias Dymarski, victimes des attentats du 13 novembre 2015 au Bataclan, organise une Marche sur les berges de la Moselle, au départ d'Ancy-Dornot de 8 h à 10 h. Un vide-dressing et un JAM BMX sont aussi organisés au centre socio-culturel de Saint-Julien, parking Kinopolis. Informations et inscriptions : marieetmathias.fr.

19 MAI

FÊTE | Le comité de quartier, le centre socio-culturel et les associations locales de la Grange-aux-Bois organisent leur traditionnelle fête de quartier, avec des animations proposées autour du thème des comédies musicales.

21 AU 30 MAI

FESTIVAL | L'association La Cavavanne organise au parc Sainte Chrétienne la 4^e édition du festival Cirq'o Sablon mêlant arts du cirque et musique. Des ateliers seront réalisés avec les élèves du collège Rabelais et du lycée Alain Fournier. Programme sur cirquosablon.fr

25 MAI

JOUER | Cette année, la fête du jeu aura lieu à la ludothèque de la Maison de la petite enfance, rue du Wad-Billy. De 9 h à 13 h, les enfants de 0 à 10 ans révolus profiteront de nombreuses animations. Entrée libre, venez nombreux!

25 ET 26 MAI

FÊTE | Pour la 16^e fête du ruisseau, Vallières s'habille en rouge et blanc. Le groupe Tequila animera la soirée dansante du samedi. Au programme du dimanche : vide-greniers, manège, spectacle pour les enfants, concert. La restauration est assurée non-stop.





Foire de mai

29 MAI

ANIMATIONS | Sur les Hauts de Vallières, Prox'Aventure favorise des moments d'échanges entre la police et la jeunesse. Des animations gratuites sont proposées toute la journée : foot, arts martiaux, laser game, escalade, initiation aux gestes de premiers secours, découverte des métiers des forces de l'ordre et parcours d'obstacles en tenue de policier. Une initiative portée par Logiest, le CMSEA, l'École des sports, les CPN coquelicots et la Ville de Metz.

14 ET 15 JUIN

SOLIDARITE | En partenariat avec l'association ComSyr57, la Ville de Metz organise le 6^e anniversaire de la Charte de l'amitié Metz/Alep. Au programme, vendredi 14 juin à 18 h dans le grand salon de l'hôtel de ville, une conférence d'Annick Leclerc, Professeure honoraire à l'École du Louvre, historienne, sur « L'origine des conflits au Moyen-Orient, la naissance des frontières ». Samedi 15 juin, de 16 h à 18 h au Klub la projection de deux reportages sur la Syrie, et du 11 au 22 juin, une exposition d'artistes syriens au cloître des Récollets. Programme complet sur metz.fr.

DU 27 MAI AU 15 JUIN

EXPOSITION | Venez découvrir les réalisations des classes de Cm1, Cm2 et de 6^e qui ont participé au projet « Metz, ma ville en cartes ». Elle sera visible jusqu'à fin mai sous le péristyle de l'hôtel de ville puis les deux premières semaines de juin à l'Agora. Plus d'informations sur metz.fr

29 MAI AU 2 JUIN

TANGO | Le quatrième festival international de Tango de Metz vous propose de nombreux spectacles, cours, milongas et conférences. L'Abrazo Tango Metz Festival invite chaque année des artistes et danseurs renommés, des orchestres, des DJ. Programme sur abrazotango.fr

15 JUIN

FIERTES | Couleurs Gaies organise la 17^e édition du Metz Pride Day. Au programme : Rainbow Village avec Drag Show sur la place de la République, Marche des Fiertés LGBTQI+, Apéro Pride et Soirées Partenaires. Et du 17 mai au 15 juin, l'association propose la saison 3 du Festival Rainbow Weeks, construit pour vous faire vivre et vous faire connaître les cultures LGBTQI+.

29 MAI

CONCERT | Les étudiants du département de musicologie de l'université de Lorraine vous proposent le Requiem pour chœur et orchestre en do mineur de L. Cherubini, sous la direction de David Jacquard. L'œuvre sera précédée de l'ouverture de l'opéra de « Iphigénie en Aulide » de Gluck créée à Paris en 1774. C'est à 20 h 30, en entrée libre. Billets à retirer dès le 15 mai à l'Arsenal.

13 JUIN

SANTE | Le Dr Alain Boulhaut, dermatologue, animera une conférence sur les cancers de la peau à 18 h dans le grand salon de l'hôtel de ville. Proposée par Harmonie mutuelle et le comité de Moselle de la ligue contre le cancer.

Plus d'infos
et d'autres
événements
sur l'agenda de
metz.fr



Jean David

« Mon amour, c'est la cathédrale »

Germaniste de cœur et président d'honneur de *Metz est Wunderbar*, Jean David nous raconte son parcours au service du développement du franco-allemand à Metz.

Metz Mag | En novembre 2018, on vous a remis la grande médaille de la Ville de Metz pour votre engagement dans le développement du franco-allemand à Metz. Votre ressenti ?

Jean David | Je suis très fier. Ce que j'ai fait au cours de ma carrière, comme la participation à la création de l'ISFATES, c'était pour Metz. Le modèle des formations à double diplôme a été généralisé au niveau national après la création de l'ISFATES, mais l'institut a été créé à Metz et je suis heureux que la Ville se souvienne de cela.

MM | D'où vous vient cette passion pour l'allemand ?

JD | Je ne parlais pas de passion, il faut distinguer différentes étapes. J'étais bon en allemand au lycée et c'était une matière qui m'intéressait. Je suis ensuite devenu professeur d'allemand. Venant de la région parisienne, j'ai été nommé par hasard à Metz. Devenu président de l'université, j'ai eu à me demander comment rendre l'établissement plus visible. Je ne suis pas l'inventeur des formations franco-allemandes, mais cette idée était dans l'air à l'époque. Compte tenu de sa situation frontalière et du fait que la Sarre avait le même problème d'identité, la possibilité de créer un partenariat avec Sarrebruck nous est apparue comme une évidence. La création de ces formations donnait à l'université de Metz une réelle identité.

MM | Vous avez donc participé à la création de l'ISFATES, vous êtes devenu président de l'Université de Metz puis vous avez été appelé à la coprésidence du CFAES (devenu l'Université franco-allemande). Et maintenant vous êtes président d'honneur de *Metz est Wunderbar*... quelle expérience retenez-vous plus particulièrement ?

JD | Les plus belles années furent les années de l'université franco-allemande (UFA). Je ne me suis jamais ennuyé. C'était épanouissant de mettre en état de marche une structure vraiment complexe.

L'ACTU



MM | Que reste-t-il aujourd'hui de l'héritage franco-allemand à Metz ?

JD | Il reste l'architecture évidemment. Le quartier impérial en est la preuve.

MM | Quel est votre regard sur la ville ? Un site, un endroit, un monument préféré ?

JD | Mon amour c'est évidemment la cathédrale, que je connais assez bien maintenant. C'est un monument sous valorisé en France. Dans la culture générale française, il y a les cathédrales d'Ile-de-France, Chartres, Amiens et Reims. Mais la cathédrale de Metz a un élan extraordinaire avec ses vitraux qui la rendent singulière. Le centre Pompidou peut surprendre à première vue, mais c'est également très réussi.

MM | La semaine franco-allemande *Metz est Wunderbar*, en quelques mots ?

JD | C'est une initiative extrêmement sympathique et cela permet de faire connaître l'ouverture de Metz aux relations franco-allemandes. Ce que je trouve amusant ce sont les menus de cantines allemands pour les écoliers, c'est du quotidien vécu. Metz ne se détourne plus de son passé allemand et *Metz est Wunderbar* est là pour essayer d'intéresser les Messins à des relations plus diversifiées

Du 21 au 26 mai, pour la quatrième année consécutive, Metz a l'occasion de mettre en avant l'amitié franco-allemande. Metz Mag a sélectionné deux temps forts de la nouvelle édition de Metz est Wunderbar.

1 MARDI 21 MAI À 19 H, INAUGURATION SUIVIE DU SPECTACLE *FRENCH TOUCH MADE IN GERMANY* PAR IMMO

Premier spectacle de rue qui réunit baguette et bretzel, Chopin et Beethoven, Peugeot et Volkswagen, pétanque et saucisses de Francfort... IMMO, artiste allemand installé en France depuis 20 ans, propose place Saint-Louis un échange culturel franco-allemand explosif où l'on retrouve jonglage, acrobatie, mentalisme et musique. Avec des numéros délirants, il joue avec objets typiques, traditions, clichés et particularités de la France et de l'Allemagne.

2 MERCREDI 22 MAI À 19 H, STAMMTISCH SUR LES VARIÉTÉS FRANCO-ALLEMANDES

Grâce au Stammtisch et au café culturel franco-allemand Vies à Vies, l'occasion sera donnée de réunir un public français et un public allemand afin de pouvoir échanger dans les deux langues, s'amuser, se faire des ami(e)s sur un air de musique ! Au programme : animations sur le thème des variétés françaises et allemandes, avec blind test au Vivian's pub à Metz...

GRUPE POUR METZ, AGISSONS ENSEMBLE

Clarté

Nous sommes des citoyens qui avons été élus en 2014 sur une ligne claire : celle de la Droite et du Centre. Aussi, afin de ne pas cautionner un nouvel engagement de notre ex tête de liste avec un leader proche de l'extrême droite, nous avons reconstitué une équipe unie pour continuer à défendre les mes-sins qui nous ont fait confiance dans le cadre d'une opposition constructive à l'actuelle majorité municipale. Ce groupe est le plus important groupe d'opposition.

Dans ce cadre, le stationnement à Metz nous préoccupe beaucoup car il est devenu incompréhensible.

Qu'il faille lutter contre les voitures ventouses, nous en sommes d'accord. Mais pas en conduisant une politique restrictive en matière de stationnement des résidents. Or, la première des choses est de permettre le stationnement en sous

terrain des immeubles d'habitation ou de services.

Ainsi, faute d'avoir su imposer aux promoteurs de l'amphithéâtre un nombre suffisant de places de parking, la création d'un nouveau parking rue Louis le Débonnaire (entre 400 et 600 places prévues), nécessaire pour les visiteurs, risque d'être saturé par les habitants ou les usagers au lieu de servir aux personnes de passage.

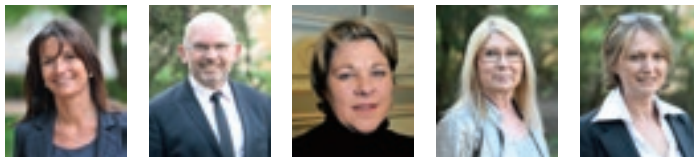
Voici quelques chiffres :

- le Kinépolis : 1100 fauteuils, 50 places de parking prévues,
- la CPAM : 547 agents, 89 places prévues,
- l'Hôtel « Starck » : 119 chambres et seulement 24 places de parking...

Est-ce raisonnable ? Nous pensons que non.

Nathalie Colin-Oesterlé, Patrick Thil,

Martine Nicolas, Patricia Arnold, Caroline Audouy



CONSEILLER INDÉPENDANT

Écolo-bétonneur

Expression novlangue créée à Metz par les élus de la majorité municipale qui, après avoir bétonné toute la ville, participent à chaque marche pour le climat ou la biodiversité.

On ne dit plus « tu prends les électeurs pour des c... », mais « tu es un écolo-bétonneur ».



Philippe Casin

GRUPE RASSEMBLEMENT POUR METZ

Université de Lorraine : un enjeu majeur pour Metz



J'ai souhaité poser le débat du déséquilibre universitaire entre Metz et Nancy. Il s'agit

d'un enjeu majeur pour l'avenir de notre territoire. Pour que nous puissions former notre jeunesse, la stabiliser dans notre région et l'insérer sur le marché de l'emploi en lien avec les entreprises.

Or avec la création de l'université de Lorraine en 2012, Metz se voit déposséder un à un de tous ses leviers de décision. C'est inacceptable.

Metz a la singularité d'être la seule métropole sur les 22 en France à ne pas disposer d'un siège d'université et a perdu ces dernières années plusieurs sièges et lieux de décision : la préfecture régionale, l'université. Une menace permanente plane sur la Cour d'Appel.

Nous ne pouvons continuer à accepter ce déclassement. Un rééquilibrage au sein de l'université de Lorraine est donc indispensable et urgent.

Jeremy.aldrin@rp-metz.fr

Jérémy Aldrin,
Président du groupe
Christine Singer
Julien Husson



GRUPE MUNICIPAL D'UNION
DE LA DROITE ET DU CENTRE

Cession du Patrimoine de la ville : Défendre l'intérêt général

Certains immeubles que possède la ville sont emblématiques à l'instar des bâtiments de la place de la Comédie. La gestion de ce patrimoine immobilier doit avoir pour but de conserver sa valeur tout en veillant à ce que son utilisation réponde aux services à rendre aux Messins. De ce fait, les immeubles, qui ne répondent plus à une véritable utilité publique, peuvent être vendus. Toutefois, certaines opérations interpellent nos concitoyens qui s'offusquent d'une liquidation susceptible de s'effectuer au détriment de l'intérêt collectif. Voilà ce qui guide en permanence notre action et à ce titre, le dossier de l'immeuble de la place de la Comédie en est l'exemple le plus significatif car la procédure ne respecte pas les règles d'éthique les plus élémentaires.

**Marie-Jo Zimmermann,
Emmanuel Lebeau,
Yves Wendling**



CONSEILLERS INDÉPENDANTS

RASSEMBLEMENT NATIONAL POUR METZ

Le petit monde politique s'affaire autour des places à prendre aux prochaines élections municipales de 2020. Mais vous, Messins et Messins, qu'attendez-vous ?

trop-plein migratoire, dégradation sociale et environnementale...

Nous défendons vos intérêts sans relâche.

Depuis 2014, le RN propose des réponses de bon sens aux problèmes de Metz : vitrines vides et parkings trop chers, hyperfiscalité, insécurité et

Oui demain, avec vous citoyens de bon sens, nous referons de Metz une ville prospère et attractive.

Françoise Grolet, Bérangère Thomas

Rejoignez-nous ! fg@pourmetz.com - 06.01.58.40.39



CENTRE NATIONAL DES INDÉPENDANTS ET PAYSANS

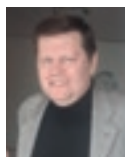
Un nouveau souffle pour le cœur de Metz!

Le cœur historique de notre ville souffre de plus en plus de ses commerces fermés et de ses vitrines aux rideaux tirés... « Metzerloo », véritable « morne plaine » ! Aussi, tous ensemble, commerçants, élus et citoyens, il nous faut réfléchir mais aussi agir tant sur le niveau excessif des loyers et autres charges

que sur l'accompagnement à l'installation, par exemple, d'artisans, véritables âmes d'une cité, qui peuvent être à même de redonner un nouveau souffle à... notre cœur historique !

contact : cnipest@gmail.com

Thierry Gourlot, Jean-Michel Rossion





GROUPE DES ÉCOLOGISTES

La voix des enfants



Ils auront 80 ans avant la fin de ce siècle. Brusquement leur révolte nous renvoie à l'insuffisance des mesures prises, à l'inaction, à notre incapacité à vraiment changer de modèle... ou simplement, seulement, de vision du monde ?

Marylin Molinet,

René Darbois, Marie-Anne Isler Béguin



GROUPE FIER D'ÊTRE MESSINS

Encore plus fiers d'être Messins



Avec 11 élus engagés, marcheurs, centristes et société civile, nous avons constitué un groupe au nom symbolique « Fiers d'être Messins » regroupant des personnalités de la gauche jusqu'à ce qu'il est convenu d'appeler

le « centre droit ». Une liste dans l'esprit du Président Emmanuel Macron avant l'heure.

Aujourd'hui, à un an du renouvellement municipal, nous souhaitons continuer à agir alors que certains ont déjà en tête les prochaines élections en multipliant des attaques honteuses montrant ainsi que notre opposition dérive jusqu'aux extrêmes.

Nous serons vigilants à maintenir un débat serein, à travailler pour construire des avancées pour notre ville en dialogue avec les messins, dans les domaines qui nous sont confiés par le maire : culture et animation de la ville, petite enfance, espaces verts, stationnement, développement économique, santé, gestion de Bliiida, etc...

Richard Lioger, président du groupe,

Beatrice Agamennone, Belkhir Belhaddad, Guy Cambianica, Thierry Jean, Stéphane Martalié, Catherine Mergen-Morel, Agnès Migaud, Hacène Lekadir, Myriam Sagrafena, William Schuman



**RETROUVEZ
LES DÉBATS
SUR METZ.FR**

Sur metz.fr, dès le lendemain de la séance, vous pouvez écouter l'intégralité des débats et retrouver l'ensemble des délibérations soumises au vote des élus municipaux.



Les débats sont ouverts au public. Ils se tiennent dans le grand salon de l'hôtel de ville à partir de 15 h.

**ASSISTEZ
AUX SÉANCES
DU CONSEIL
MUNICIPAL**

Le prochain conseil municipal se réunit le

jeudi 30
mai

Le conseil municipal suivant est programmé

jeudi 27
juin

Faisons de l'écologie un outil de progrès social!



Metz a été choisie pour accueillir le prochain G7 de l'Environnement en mai prochain.

Ce rendez-vous international doit être l'occasion d'apporter de nouvelles contributions pour faire marcher ensemble préservation de l'environnement et progrès social.

Deux constats s'imposent. Tout d'abord, nous ne lutterons pas efficacement pour l'environnement en en faisant un instrument punitif. Deuxième constat, les principales victimes du réchauffement climatique, des pesticides ou des logements mal isolés, ce sont les Messins les plus modestes.

Isabelle KAUCIC

Présidente du groupe « Engagé-es pour Metz »
www.engagespourmetz.fr

En 2008, notre ville avait accumulé un retard significatif. Nous avons essayé de le combler par des mesures fortes : 200 M€ investis en faveur d'une politique énergétique plus durable, 20 M€ dans l'isolation de notre patrimoine, une modernisation sans précédent de notre réseau de transports publics etc.

Pour aller plus loin, il faudra faire des choix majeurs : conditionner nos choix urbains et économiques à leur impact environnemental, reverdir la ville, augmenter la part du bio/local dans les cantines, favoriser les transports alternatifs ou soutenir massivement l'Economie Sociale et Solidaire comme facteur de progrès écologique et social.



GRUPE ÉLUS COMMUNISTES ET RÉPUBLICAINS

Aimer l'Europe, c'est la changer

Aujourd'hui l'Europe reste une construction incomplète minée par l'absence de dimension sociale et par un grave déficit démocratique. Elle a besoin de plus **d'égalité fiscale et de nouveaux moyens budgétaires pour la Transition Énergétique, l'Education et la Recherche.**

L'aimer c'est voter le 26 mai.

**Danielle Bori,
Gilbert Krausener,
Pierre Gandar,
Margaud Antoine-Fabry**



La Ville accompagne les associations messines dans leurs recherches de bénévoles. Vous disposez de temps et vous souhaitez vous investir dans un projet associatif? Contactez directement les associations concernées.

ADIE

Objet : Depuis 30 ans, l'association nationale à but non lucratif, finance grâce au micro-crédit et accompagne les créateurs d'entreprise et travailleurs indépendants dont l'activité ne peut être soutenue par le crédit bancaire.

Types de besoins : accompagner les créateurs d'entreprise et travailleurs indépendants dans la création et/ou le développement de leur activité, promouvoir l'insertion par la création d'entreprise auprès des publics, des acteurs économiques et sociaux, accueillir/informer le public en insertion, dispenser des modules de formation, travailler sur la confiance en soi, l'image de soi.

Fréquence : en moyenne 1 journée / semaine

Contact : lorraine@adie.org
ou www.adie.org

Petites annonces

SOUVENIR FRANÇAIS DE METZ-MAGNY

Objet : Réunions, cérémonies patriotiques, organisations de diverses manifestations festives.

Types de besoins : jeunes bénévoles pour étoffer le comité des jeunes du souvenir Français, composé de jeunes entre 11 et 35 ans. Recherche aussi d'adhérents et d'un porteur-drapeaux afin de se rendre aux cérémonies des villages voisins.

Fréquence : suivant disponibilité.

Contact : [Claudine LEG](mailto:Claudine.LEG@orange.fr)
[0640730912](tel:0640730912)
et mail : clo.meuh@orange.fr

CABAS-57

Objet : Camion épicerie associé à la Banque Alimentaire, mise à disposition de denrées alimentaires aux personnes en difficulté de Metz et son agglomération.

Types de besoins : distribution alimentaire.

Fréquence : régulier, matinée et après-midi.

Où : quartier Patrotte / Metz-nord ZI des deux fontaines 2 rue Gaston Ramon.

Contact : assoccabas57@gmail.com

ALMA FRANCE MOSELLE

Objet : réseau de centres départementaux d'écoute de la maltraitance envers les personnes âgées, avec un travail d'information dans le domaine social, médical et juridique.

Types de besoins : écoutants bénévoles pour traiter les dossiers issus du 39 77, numéro national contre la maltraitance des personnes âgées ou handicapées. Formation des bénévoles réalisée par l'association.

Fréquence : suivant disponibilité.

Contact : almamoselle@orange.fr
[03 87 37 25 25](tel:0387372525)
www.alma-france.org

ROSE AND ROLL

Objet : Événement le 6 octobre, à vélo sur piste cyclable, pour Octobre Rose.

Types de besoins : personnes pour sécuriser le parcours, aide pour montage et démontage, préparation des welcombags.

Fréquence : le 5 et 6 octobre sur site, et en amont pour préparation des dossards, 8 jours avant.

Où : sur site et parcours le jour J. Et préparation des dossards chez notre partenaire Kiabi.

Contact : roseandrollmetz@gmail.com

D'autres annonces
en matière de bénévolat
sur metz.fr



Deux organismes à contacter pour les questions de bénévolat :
CRIBIJ (Centre de renseignement et d'information Bureau information jeunesse)
[03 87 69 04 50](tel:0387690450) metz@cribij.fr
Bénévol' à Metz (anciennement le Centre du volontariat)
[03 87 33 29 26](tel:0387332926) ou benevolametz@outlook.fr

Mairies de quartier

BELLECROIX & VALLIÈRES

2, rue des Charentes /
13, rue de Toulouse
Lundi, mardi, mercredi
et vendredi : de 8 h à 12 h
et de 13 h à 17 h
Jeudi de 8 h à 19 h

Permanences

Élu : Patrice Nzihou
les jeudis de 10 h à 12 h
sur simple demande au
03 87 55 52 39 ou 06 09 16 07 72
ou pnzihou@mairie-metz.fr
Antenne solidarité du CCAS
mardi de 14 h à 16 h

BORNY & GRANGE-AUX-BOIS

4, boulevard de Provence
du lundi au vendredi de 8 h
à 12 h et de 13 h à 17 h

Permanences

Élu : Hanifa Guermiti
de 9 h à 11 h 30
sur simple demande
au 03 87 55 52 39
ou hguermiti@mairie-metz.fr
Police municipale
mardi de 13 h 45 à 15 h 15
Antenne solidarité du CCAS
Mardi de 9 h à 11 h

CENTRE-VILLE & NOUVELLE VILLE

Hôtel de ville
1 place d'Armes - J.F. Blondel

Permanences

Élu : Jean-Michel Toulouse
sur simple demande au
06 19 74 49 96
ou jmtoulouse@mairie-metz.fr
Accueil
du lundi au vendredi de 8 h à
18 h et le samedi de 9 h à 12 h
État civil
du lundi au vendredi de 8 h à 16 h

LA PATROTTE/METZ NORD & DEVANT-LES-PONTS

76 avenue de Thionville
du lundi au vendredi
de 8 h à 12 h et de 13 h à 17 h

Permanences

Élu : Françoise Ferraro
les vendredis de 9 h à 11 h
et sur simple demande
au 06 15 85 25 93
ou fferraro@mairie-metz.fr
Police municipale
mardi de 8 h 30 à 10 h
Antenne solidarité du CCAS
jeudi de 9 h à 11 h

QUEULEU/PLANTIÈRES

1 rue du Roi Albert
Du lundi au vendredi
de 8 h à 12 h et de 13 h à 17 h

Permanences

Élu : Selima Saadi
sur simple demande
ssaadi@mairie-metz.fr
Police municipale
mardi de 15 h 45 à 17 h

LE SABLON & MAGNY

4/6 rue des Robert
du lundi au vendredi
de 8 h à 12 h et de 13 h à 17 h

Permanences

Élu : Selima Saadi
sur simple demande
au 03 87 55 56 69
ou ssaadi@mairie-metz.fr
Police municipale
mardi de 10 h 30 à 11 h 45
Antenne solidarité du CCAS
jeudi de 9 h à 11 h
Conciliateur de justice
uniquement sur rendez-vous
mardi et vendredi matin en
contactant Allo mairie

FORMALITÉS EN GARE : Du lundi au vendredi de 11 h à 15 h et de 15 h 30 à 19 h dans le hall d'arrivée

Contacts utiles

Allo Mairie

0 800 891 891

Service & appel
gratuits

POINTS D'ACCÈS AUX DROITS ET CONCILIATEUR DE JUSTICE | Pôle des Lauriers, 3bis rue d'Anjou à Borny (Mettis ligne A station Hauts-de-Blémont) ; conseil départemental de l'accès au droit, 3 rue Haute Pierre : cdad-moselle.justice.fr **SERVICE INFO PETITE ENFANCE** | 57 boulevard d'Alsace à Borny (Mettis ligne A station Hauts-de-Blémont) **POLICE MUNICIPALE et OBJETS TROUVÉS** | 57 rue Chambière : en cas d'urgence, 03 87 55 84 84 **CENTRE COMMUNAL D'ACTION SOCIALE** | 22-24 rue du Wad Billy **LE MET'** | Réseau de transports en commun : 0 800 00 29 38 (appel gratuit) ; lemet.fr **URGENCES** | Samu : 15 ; pompiers : 18 ; hébergement d'urgence : 115 ; Médigarde : 0 820 33 20 20 (numéro indigo, 0,12 euros/minute).

INSPIRE METZ

Constellations de Metz

20 juin —

7 sept. 2019

FESTIVAL D'ARTS NUMÉRIQUES

parcours artistiques

performances

expositions

concerts

constellations-metz.fr

© Shigeru Ban Architects Europe et Jean de Castines Architectes avec Philip Curmudhjian pour la conception du projet lauréat du concours / Metz Métropole / Centre Pompidou-Metz
Communication Ville de Metz - 2019 / Photographie : Julien Benhamou

