

Décembre 2022 -
janvier 2023
-
Numéro 101



METZ MAGAZINE

Le magazine
de la Ville de Metz
-
metz.fr



Dossier *P.4*

**Noël à Metz:
tradition et
modernité**

Dans l'actualité *P.12*

**Urgence sociale:
aider les plus
démunis**

La vie de la ville *P.24*

**Bien-être animal:
Metz, «un exemple
à suivre»**

Dans ce numéro

Dossier

Noël à Metz :
tradition et modernité 4



La vie de la ville

Bien déclarer
ses travaux 22

Bien-être animal: Metz,
«un exemple à suivre» 24



Retour en images

Les photos marquantes 32



Dans l'actualité

Aider les plus démunis 12

Sobriété énergétique 14

Nouveau centre
socioculturel à Borny 16

Conseil Municipal
des Enfants 18



Trophées du Sport 20

Vitraux de la cathédrale:
lumières éternelles 26



Tribunes

L'expression des
groupes politiques 36

Pratique

À l'agenda 38



Contacts, élus et
mairies de quartier 39

Dans la ville et ses quartiers

L'actu en panorama 28



VILLE DE
METZ

Décembre 2022 -
janvier 2023
Numéro 101

Retrouvez l'actualité municipale
au jour le jour sur

metz.fr

Photo couverture Pyramide de Noël et City Skyliner place de la République

Directeur de la publication François Grosdidier Directeur de la communication Laurent Federspiel

Rédaction Vincent Babin, Dircom Photos Philippe Gisselbrecht

Maquette et mise en page Direction de la communication

Tirage 69 000 exemplaires Impression Est Imprimerie Dépôt légal à parution

Contact dircom@mairie-metz.fr Distribution Adrexo



@MairiedeMetz



/VilledeMetzOfficiel



ville_de_metz



LA CRISE ÉNERGÉTIQUE NE DOIT PAS EMPÊCHER NOËL D'ILLUMINER NOTRE VILLE ET DE BRILLER DANS NOS CŒURS !

Dès notre élection en 2020, malgré des caisses vides, nous avons immédiatement engagé la rénovation des bâtiments et de l'éclairage public. Mais cette crise imprévue nous a tous pris de vitesse. Nous avons pris immédiatement des mesures : baisse de la température dans les bâtiments municipaux, extinction de l'éclairage public après minuit dans les quartiers résidentiels, responsabilisation de tous les utilisateurs de salles...

Pour autant, nous ne pouvons pas éteindre pour Noël les lumières de la « ville lumières », d'autant plus que nos illuminations sont en LED, ne représentant pas 1% de notre consommation électrique. On peut éteindre en nuit profonde mais pas renoncer l'après-midi et le soir, à illuminer la ville, réchauffer les cœurs et éclairer les esprits.

Noël est une fête chrétienne. Dans la foi chrétienne, c'est la naissance de Jésus, le fils que Dieu donne à l'Humanité pour la sauver. Noël est aujourd'hui sécularisé, adopté par tous, chrétiens ou non. N'oublions pas cependant qu'avant d'être une fête de consommation, Noël est une fête de partage pour les

chrétiens comme pour les non-chrétiens.

Avec ses 120 chalets sur cinq places, avec la Grande Roue et la Tour Panoramique dont la nacelle monte à 70 mètres de hauteur, avec le Sentier des Lanternes du Département de la Moselle, notre Marché de Noël rassemble et émeut tous les habitants, quelles que soient leurs convictions religieuses ou philosophiques. C'est un moment de communion et de concorde.

Ses lumières nous ravissent mais elles font aussi rayonner Metz très loin. Comme Constellations l'été, notre Marché de Noël attire aussi de très nombreux visiteurs et touristes de France et d'Europe.

Les temps sont difficiles. Il faut d'autant plus en préserver les enfants et, chez les adultes, garder notre faculté d'émerveillement, de rêve et de générosité.

De tout mon cœur, joyeux Noël à tous !

**Votre maire,
François Grosdidier**



📍 Marché de Noël, attractions, animations, illuminations: rendez-vous jusqu'au 24 décembre sur les places de la ville, et même après dans les sites qui jouent les prolongations.



Fêtes de fin d'année

Noël à Metz: tradition et modernité



NOËL À METZ C'EST SACRÉ. ALORS QUE LA DURETÉ DES TEMPS PEUT AMENER À LA SINISTROSE, IL EST IMPORTANT DE POUVOIR SE RECENTRER SUR LES PLAISIRS SIMPLES ET SINCÈRES QUE PROCURENT LES FÊTES.

LA VILLE DE METZ ET SES PARTENAIRES ONT TRAVAILLÉ D'ARRACHE-PIED POUR OFFRIR À TOUS D'INOUBLIABLES MOMENTS CONVIVIAUX ET CHALEUREUX.

TRADITIONNEL, AUTHENTIQUE, LOCAL, ARTISANAL, MAIS AUSSI RENOUVELÉ, SURPRENANT ET INNOVANT, NOËL À METZ C'EST LA JOIE PARTAGÉE DE FÊTES AUTHENTIQUES DANS UN ENVIRONNEMENT EXCEPTIONNEL.

RENDEZ-VOUS SUR LES PLACES DE LA VILLE, DANS UN ESPRIT DE FRATERNITÉ PROPRE À CETTE PÉRIODE DE L'ANNÉE.

Noël à Metz

L'authenticité renouvelée

*Une
ambiance
authentique
dans un
cadre
exceptionnel*



CONJUGUANT TRADITION ET MODERNITÉ, AUTHENTICITÉ ET RENOUVELLEMENT, CE NOËL À METZ EST UN RETOUR À LA SOURCE DE L'ESPRIT DES FÊTES, DANS UNE VILLE SUBLIMÉE PAR SES ILLUMINATIONS.

Il a été officiellement ouvert le 19 novembre, avec l'allumage du grand sapin place de la République par François Grosdidier, Maire de Metz et Président de l'Eurométropole. Uwe Conradt, Bourgmestre de Sarrebruck, avait fait le déplacement. Beaucoup d'élus étaient présents pour l'inauguration, dont Jean-Marie Nicolas, Adjoint au Maire chargé de la gestion du Marché de Noël, reprise cette année en régie par la Ville de Metz.



François Grosdidier, Maire de Metz et Uwe Conradt, Bourgmestre de Sarrebruck, allument le grand sapin de Noël.



ver pour des instants conviviaux et chaleureux.

Metz est sublimée par les illuminations. Elle est l'une des villes de France qui présente le plus de motifs de décoration, plus de 900, dont 60 supplémentaires cette année. 700 sapins de culture en provenance des Vosges jalonnent les rues et décorent la ville. Des crèches sont installées porte Serpenoise et à la porte des Allemands. **L'esprit des Fêtes règne dans la cité.**

Pour l'admirer, n'hésitez pas à prendre de la hauteur à bord de la **City Skyliner, la tour panoramique** installée place de la République, ou bien sur la **Grande Roue** de la place d'Armes.

L'ambiance authentique des Fêtes est revenu. Le fameux Marché de Noël messin, **1^{er} de France et 3^e meilleur marché de Noël d'Europe**, apporte son lot de joie et de convivialité. Jusqu'au 24 décembre, venez déambuler sur les cinq places de la République, Saint-Louis, Saint-Jacques, d'Armes et de la Comédie, vous régaler et vous faire plaisir avec **les produits locaux et l'artisanat d'art**, vous retrou-

📍 Sur les places de la ville et dans les rues de Metz, l'esprit authentique de Noël est au rendez-vous.



PLUS DE 120 CHALETS

Encore plus beaux cette année, ils réinvestissent les places de la ville dans une ambiance enchantée, féérique et envoûtante, en un mot: magique!

Plus de 120 chalets, dont 40 % d'entre eux ont été renouvelés cette année, répartis sur 5 sites, proposent toutes sortes de créations, d'objets, de cadeaux, de décorations, de jouets, et bien d'autres surprises, **en mettant l'accent sur les produits locaux et l'artisanat d'art**, plus et mieux représentés que les années précédentes.

Les chalets destinés à l'offre culinaire ont été confiés à des restaurateurs et des traiteurs. Quant au vin chaud, il est préparé par des associations de commerçants de quartier et même par un viticulteur avec sa propre pro-



Des produits diversifiés, de qualité et issus de circuits courts

duction. À boire avec modération dans des gobelets réutilisables, comme toutes les boissons servies par les commerçants des marchés.

Mots d'ordre: **diversification, qualité et circuits courts**. C'est bien **l'authenticité et le renouvellement** qui caractérisent le Marché de Noël de Metz en 2022.

Tour d'horizon.

PLACE DE LA RÉPUBLIQUE, du dimanche au jeudi de 11h à 21h, et les vendredis et samedis de 11h à 22h, avec une trentaine de chalets, le **grand sapin**, la **pyramide de Noël** de la Fédération des commerçants, le **grand chalet Qualité MOSL** du Département et

ses 36 artisans et producteurs, les **manèges**, ainsi qu'une nouvelle attraction, la **tour panoramique City Skyliner**, exclusivité messine, plus haute tour d'observation mobile, qui offre un point de vue remarquable sur la ville et la vallée de la Moselle à plus de 70 mètres de hauteur.

Il se murmure que le **Père Noël** et l'un de ses lutins y seront présents les 7, 10, 17 et 21 décembre de 14h à 18h et le 24, de 13h 30 à 18h.

PLACE SAINT-LOUIS, du dimanche au jeudi de 11h à 21h, et les vendredis et samedis de 11h à 22h, avec le **village des traditions** à l'ambiance unique, le carrousel et une cinquantaine de chalets.





PLACE SAINT-JACQUES, du dimanche au jeudi de 11 h à 21 h, et les vendredis et samedis de 11 h à 22 h, avec le **village des délices** où nichent des chalets dédiés aux douceurs et spécialités de Noël.

PLACE DE LA COMÉDIE, du dimanche au jeudi de 17 h à 23 h, et les vendredis et samedis de 11 h à 23 h, avec le **train des gourmets**, sa locomotive et sa vingtaine de wagons, pour se restaurer grâce aux différentes offres culinaires, sous l'égide de la boule monumentale de Noël, et à l'abri des tentes si le temps le veut.



PLACE D'ARMES-JACQUES-FRANÇOIS-BONDEL, du dimanche au jeudi de 11 h à 21 h, et les vendredis et samedis de 11 h à 22 h, avec la **Grande Roue** plantée entre la cathédrale et l'hôtel de ville, au pied de laquelle logent des chalets gourmands.



📍 Dans le Marché de Noël de Metz, produits locaux et artisanat d'art sont mis à l'honneur.

LES ATTRACTIONS PHARES JOUENT LES PROLONGATIONS !

JUSQU'AU 30 DÉCEMBRE, nouveauté cette année, la **tour panoramique City Skyliner** trône place de la République. **Plus haute tour d'observation mobile, en exclusivité à Metz**, elle élève à plus de 70 mètres de haut les passagers à bord de sa cabine vitrée circulaire, tournant à 360° pendant l'ascension et au sommet. Le voyage s'accompagne de commentaires informatifs sur la ville.

JUSQU'AU 30 DÉCEMBRE AUSSI, au square Boufflers à l'Esplanade, le **Sentier des lanternes du Département de la Moselle** revient ! Avec le scintillement de plus de 2 000 lumières dont 100 inédites, des icebergs, ours polaires, flocons et sapins, et une nouveauté : un mapping végétal qui donne vie aux arbres... Du lundi au jeudi et dimanche de 17 h à 20 h, et les vendredis et samedis de 17 h à 21 h (le 24 décembre de 16 h à 18 h, fermé le 25 décembre).

JUSQU'AU 30 DÉCEMBRE ENCORE, place d'Armes-Jacques-François-Blondel, l'**incontournable Grande Roue**, pour découvrir la cathédrale et la ville depuis ses hauteurs, culminant à 42 mètres.

DE NOMBREUSES ANIMATIONS

En se promenant dans les rues de Metz, au sein de ses Marchés enchantés, **vous aurez l'occasion de vous divertir** avec des fanfares, un jazz band et ses plus belles chansons de Noël américaines, la maîtrise de la cathédrale et ses airs populaires, un orgue de barbarie et son voyage musical dans le temps, ou encore des géants de lumière et autres échassiers.

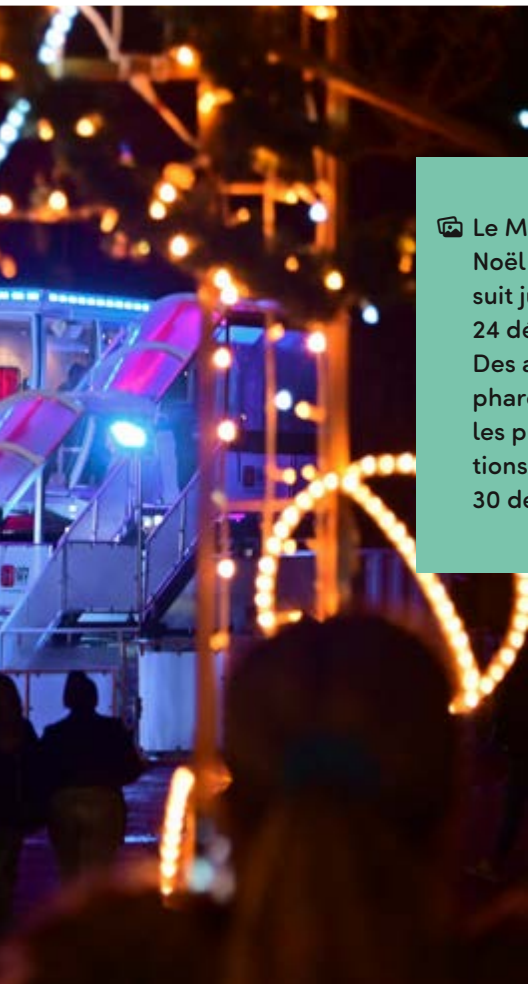
UN CONCOURS DES VITRINES DE NOËL

Nouveauté cette année, la Ville de Metz lance un **grand concours des vitrines de Noël**, dans le but d'encourager les commerçants et artisans messins à décorer leurs devantures et vitrines. Un jury est chargé de sélectionner les 3 premiers lauréats, tous récompensés, le premier par l'attribution d'un chalet au sein du Marché de Noël en 2023. Le 4^e lauréat est désigné par le **vote des internautes, du 9 au 13 décembre**.

LA BOUTIQUE DE BLIIDA EST DE RETOUR

Jusqu'au 24 décembre, les **productions atypiques** (jeux, ébénisterie, céramique, design d'objets, tapisserie d'ameuble-





📍 Le Marché de Noël se poursuit jusqu'au 24 décembre. Des attractions phares jouent les prolongations jusqu'au 30 décembre.

ment, illustration, imprimerie, fleuristerie, etc.) **des résidents de Bliida** sont à retrouver au 9 rue de la Tête d'Or, grâce à la 2^e édition de leur boutique éphémère. Quelque 250 références issues de l'imaginaire et des savoir-faire d'une trentaine de structures installées à Bliida, ou partenaires du tiers-lieu, sont à retrouver à la **boutique 100 % locale en plein centre-ville de Metz**. Ouverture du mardi au dimanche, de 11 h à 19 h.

L'AUTRE MARCHÉ DE NOËL

Samedi 10 décembre, de 11 h à 17 h, venez faire un tour aux **Frigos de la rue du Général Ferrié**, pour **donner du sens à vos cadeaux de Noël**. L'autre marché de Noël de Metz est entièrement dédié à la **vente de produits de l'économie sociale et solidaire**. Les structures exposantes ont une activité à forte valeur ajoutée sociale, sociétale, mais aussi environnementale. Tout en faisant plaisir à vos proches, vous contribuez financièrement à des projets associatifs et coopératifs qui ont du sens, qui placent l'humain au centre de leurs actions et favorisent le maintien de l'emploi local. L'opération se poursuit de 17 h à 21 h par la soirée « After ski » avec un DJ set. Petite restauration et vin chaud sur place.

UN PARCOURS D'ARTISTES DE NOËL

Les 11-12 et 17-18 décembre, de 13 h à 19 h, **des artistes vous invitent dans leurs ateliers**, boutiques et ateliers nomades à Metz et alentours. Cette année, les artistes participants ont aussi réalisé leurs boules de Noël qu'ils exposent

dans le péristyle de l'hôtel de ville. Toutes les informations sur parcoursdartistes.org

UNE MARCHÉ ILLUMINÉE

Le 10 décembre, la 28^e édition de la marche illuminée rassemblera les promeneurs pour une **balade d'une dizaine de kilomètres dans les rues de Metz**, à la découverte des illuminations et des marchés de Noël. La participation se fait uniquement sur inscription. Informations sur le site famillelorraine-metz-borny.com

LA CATHÉDRALE AUSSI EN FÊTE

Jusqu'au 2 février 2023, dans le déambulatoire de la cathédrale, l'**exposition « Noël en Moselle, des traditions vivantes et vivifiantes »** évoque les fêtes populaires chrétiennes de fin et de début d'année, le symbole des décorations et les traditions culinaires qui s'y rapportent. Tous les jours de 10 h à 18 h, en dehors des offices. Des concerts sont programmés tous les dimanches de l'Avent, notamment le 11 et le 18 décembre à 16 h 30 avant la veillée musicale de Noël le 24 décembre à 23 h. Toutes les informations sur le site maitrisecathedralemetz.org

DES MARCHÉS AUX SAPINS

Vous n'avez pas encore acheté votre sapin de Noël ? Jusqu'au 24 décembre, **une dizaine de marchés aux sapins sont répartis dans toute la ville** : place Durutte, avenue André Malraux, place Alexandre Monpeurt, place Saint-Fiacre, place de Maud'huy, quai Félix Maréchal, rue Coislin, place Saint-Livier et rue Jean Burger.



📅 Du 21 octobre au 21 mars, le bus des Restos du Cœur stationne place de la Comédie de 18h à 20h et rue aux Arènes de 20h15 à 21h30.

Urgence sociale

Aider les plus démunis

LA VILLE DE METZ ET SON CENTRE COMMUNAL D'ACTION SOCIALE (CCAS) PORTENT EN PERMANENCE UNE ATTENTION SOUTENUE AUX PERSONNES EN DIFFICULTÉ, FRAGILES, DÉMUNIES ET ISOLÉES. UNE VIGILANCE ACCRUE EST NÉCESSAIRE DURANT LA PÉRIODE HIVERNALE.

La détresse sociale existe, malheureusement en toute saison. Elle demande à tous, services sociaux, organismes spécialisés et associations, mais aussi à chaque citoyen, une attention particulière, *a fortiori* durant la période hivernale.

L'HIVER VIENT

Les dispositifs d'urgence sociale sont nombreux à Metz. Ils permettent de répondre aux besoins vitaux des personnes en grande précarité. **Ils sont renforcés l'hiver**, avec des moyens adaptés.

Durant cette période hivernale, du 1^{er} novembre au 31 mars, la Direction Départe-

mentale de l'Emploi, du Travail et des Solidarités (DDETS), qui coordonne l'action sociale, prévoit une surveillance renforcée des plus vulnérables par l'ensemble des acteurs, une mise à disposition de places supplémentaires par les Centres d'Hébergement et de Réinsertion Sociale (CHRS) destinées aux personnes qui refusent toute prise en charge, ainsi qu'une intensification des maraudes par des équipes mobiles et des équipes bénévoles de la Protection Civile sur le terrain.

Selon le ressenti des températures et les conditions climatiques, le niveau « grand froid » est déclenché, le cas échéant, sur proposition de la DDETS et décision de la Préfecture.

Le CCAS de la Ville de Metz soutient par sa politique de subvention les acteurs de l'urgence sociale. Il distribue des sacs de couchage, bonnets, gants, écharpes, au personnel en contact avec les personnes dans la rue. Il est en liaison permanente avec les acteurs sociaux et participe activement à la veille sociale messine.

VEILLER

Allant à la rencontre des personnes à la rue, **des équipes de professionnels ou de bénévoles maraudent, à pied ou motorisés, dans les rues de Metz**, dans le but de leur donner un peu de réconfort, proposer un hébergement, distribuer des denrées alimentaires, de l'équipement, ou encore aider aux démarches éventuelles.

Les maraudes s'intensifient lors du déclenchement du plan grand froid. Divers organismes sont mobilisés, entre autres: l'Asso-

ciation d'Information et d'Entraide Mosellane (AIEM), le Comité Mosellan de Sauvegarde de l'Enfance, de l'Adolescence et des Adultes (CMSEA), l'association départementale de la protection civile, Médecins du Monde, l'Ordre de Malte, l'équipe diocésaine, etc.

HÉBERGER

Une **halte de nuit**, dispositif provisoire actionné pour le plan grand froid, propose des places d'hébergement pour tout public, dès lors que les places d'urgence traditionnelles sont saturées, via le numéro d'urgence 115.

Des **places supplémentaires** sont mobilisables en CHRS en plus des dispositifs existants, également via le 115.

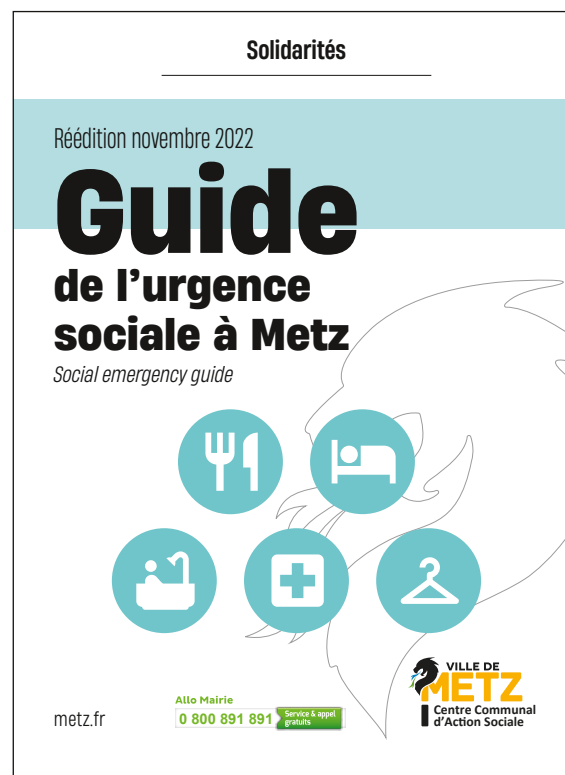
RESTAURER

Des **soupes populaires** assurées par les Restos du cœur et Emmaüs sont organisées en début de soirée, avec des bus

stationnés place de la Comédie, sur le parvis de la gare et rue aux Arènes. Le Point d'Accueil Écoute Jeunes (PAEJ) du CMSEA fait de même sur le parvis de la gare les jeudis soir. S'ajoutent les petits déjeuners, repas, **distributions d'aides alimentaires** et autres food-trucks solidaires proposés par de nombreux acteurs tels que le Secours populaire, le Secours catholique, ainsi que les **restaurants sociaux** de l'Accueil Jean Rodhain, du pont des Grilles et de la boutique solidarité de la fondation Abbé Pierre.

Toutes les informations précises sur les lieux, les jours, les horaires et les modalités d'accueil sont recensées sur le document «Guide de l'urgence sociale à Metz» et sur metz.fr

Des signalements solidaires peuvent être formulés à **Allo Mairie (0800 891 891, appel et service gratuits)** et à l'adresse électronique du **CCAS de la Ville de Metz contactccas@mairie-metz.fr**



Le guide de l'urgence sociale de la Ville de Metz et son plan détaillé, distribué dans de nombreux lieux (mairies de quartier, associations...), apporte des réponses concrètes aux personnes en situation d'errance: hébergement, sanitaires, points d'eau potable, restauration, soins, habillement, numéros utiles, domiciliation, etc.

Sobriété énergétique

Extinction sur mesure



CONFRONTÉE À LA CRISE ÉNERGÉTIQUE, LA VILLE DE METZ S'ENGAGE EN METTANT EN ŒUVRE CET HIVER DES MESURES DE SOBRIÉTÉ. L'EXTINCTION DE L'ÉCLAIRAGE PUBLIC EST L'UN DES LEVIERS POUR RÉPONDRE À LA NÉCESSITÉ DE RÉDUIRE LES CONSOMMATIONS D'ÉNERGIE.

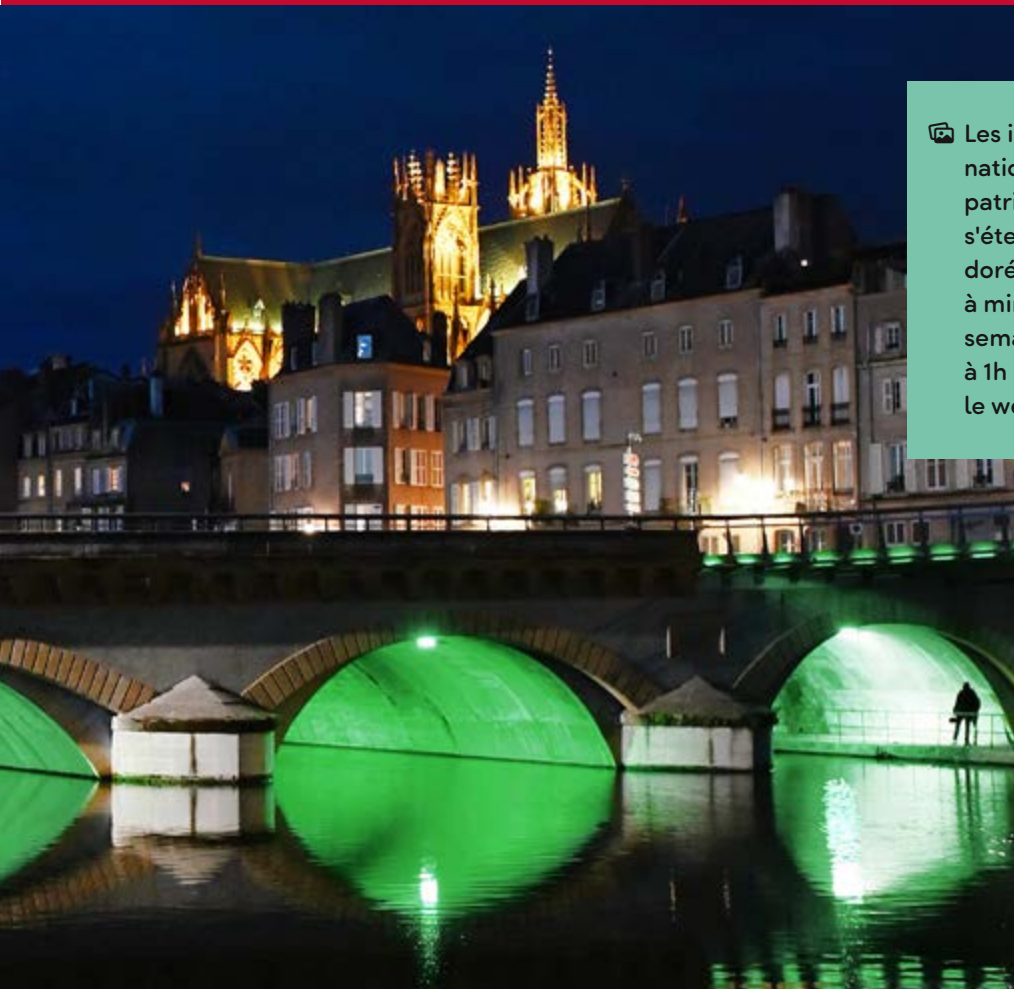
La guerre en Ukraine et la crise énergétique qui en découle ont eu raison de nos pratiques habituelles en matière d'éclairage, aussi bien pour les particuliers que pour les collectivités.

Les prix de l'électricité tutoient les sommets, les prévisions anticipent un doublement voire un triplement des tarifs. Pour la Ville de Metz, le **surcoût global en matière de consommation d'énergie est évalué à 7 millions d'euros pour 2023**, soit une augmentation de 80% par rapport aux années précédentes.

« Allumons les étoiles »

C'est le joli nom de l'opération menée par UEM, en partenariat avec la Fédération des commerçants, Inspire Metz et diverses fédérations professionnelles, qui propose aux gérants des magasins du territoire de l'Eurométropole l'**extinction volontaire de leurs boutiques** (enseignes lumineuses, vitrines, espaces intérieurs) **dès 22 h**, soit trois heures plus tôt que la réglementation en vigueur, et toute la nuit durant.





Les illuminations du patrimoine s'éteignent dorénavant à minuit en semaine et à 1h du matin le week-end.

mées jusqu'à minuit en semaine et 1h du matin les vendredis et samedis, garantissant l'éclat de la magie des Fêtes.

Toutefois, l'extinction de l'éclairage urbain ne saurait compromettre la **sécurité**. Et pourtant, contre-intuitivement, toutes les expérimentations en la matière montrent que le fait d'éteindre les lumières n'engendre pas plus de délits. Mais l'appréhension liée à l'absence d'éclairage est compréhensible et légitime. Pour cette raison, **l'hypercentre et le centre-gare ne sont pas concernés par ces mesures**.

AVANTAGES DE L'EXTINCTION

Avec un dispositif ajustable, sur mesure, la Ville de Metz vise le **meilleur compromis entre les nécessaires économies, les enjeux de sécurité, mais aussi les impératifs de développement durable**.

Dans ce domaine, l'extinction de l'éclairage public est une véritable opportunité. En effet, outre les **économies d'énergie** qui de fait amènent une **diminution des émissions de CO₂**, la **pollution lumineuse**, qui perturbe la faune nocturne, parfois même la santé humaine, est fortement réduite. Manière de **renforcer la trame noire**, c'est-à-dire l'ensemble des corridors écologiques propices à la vie nocturne, pour laquelle la Ville et l'Eurométropole se sont fixé des objectifs ambitieux.

Et que dire de la redécouverte du ciel nocturne ! À Metz, on peut avoir la tête dans les étoiles, tout en gardant les pieds sur terre.

MÉTHODE ET SÉCURITÉ

Alors extinction de l'éclairage public, certes, mais une extinction différenciée, partielle dans certains cas. En d'autres mots, appliquée ou non, et **ajustée rationnellement selon les heures, les secteurs et les usages**.

C'est donc progressivement et méthodiquement que **l'extinction de l'éclairage urbain, de minuit à 5 h 30**, a été opérée, se déployant quartier par quartier. Le 12 octobre, cela a commencé à Magny, où une première expérimentation positive avait été réalisée cet été, Devant-les-Ponts et Plantières-Queuleu. Dans la foulée, cela s'est poursuivi au Sablon et à la Patrotte - Metz Nord. Puis à Vallières, Bellecroix et la Grangeaux-Bois. Début novembre, dans un périmètre défini en concer-

tation avec la mairie de quartier et la Direction de la tranquillité publique, c'était au tour de Borny. Pour finir, l'extinction a été appliquée à Nouvelle Ville et dans certains secteurs du centre-ville à la mi-novembre.

Par ailleurs, ces mesures d'extinction de l'éclairage ne portent pas seulement sur les candélabres et les réverbères. Elles concernent également **différents types d'éclairage**.

Ainsi, les **illuminations du patrimoine** s'éteignent dorénavant à minuit en semaine et à 1h du matin les vendredis et samedis. Traitement de faveur pour le fleuron du patrimoine messin, la cathédrale, dont les lumières se dissipent toutes les nuits à 1h du matin.

Autres **illuminations** touchées par l'extinction, celles **de Noël**, qui demeurent néanmoins allu-



Nouveau centre socioculturel

Première pierre pour Borny

2 000

C'est la superficie totale arrondie en mètres carrés du futur centre socioculturel de Borny.

DEPUIS CET AUTOMNE ET JUSQU'EN 2024, DES TRAVAUX DE CONSTRUCTION VONT FAIRE NAÎTRE UN NOUVEAU CENTRE SOCIOCULTUREL À BORNY, DANS UN BÂTIMENT INNOVANT ET ÉCOLOGIQUE, DONT LA POLYVALENCE OFFRIRA DE NOMBREUX SERVICES AUX HABITANTS, INVITÉS À SE L'APPROPRIER TEL UN NOUVEAU LIEU DE RÉFÉRENCE DANS LE QUARTIER.

Le 6 novembre, François Grosdidier, Maire de Metz et Président de l'Eurométropole, Bouabdellah Tahri, Adjoint au Maire chargé notamment de la politique de la ville, Gertrude Ngo Kaldjop, Adjointe du quartier de Borny, et Mammour Mehalil, Conseiller délégué chargé de la gestion urbaine de proximité et de la coordination de la politique municipale dans le quartier de Borny, ont posé la première pierre du futur centre socioculturel de Borny.

PLUS POLYVALENT, PLUS PROCHE, PLUS PARTICIPATIF

Les travaux de construction de ce nouvel équipement ont débuté fin septembre, pour un achèvement escompté à l'été 2024 et une ouverture prévisionnelle à l'automne de la même année.



📍 Le bâtiment innovant et écologique, prochainement certifié Haute Qualité Environnementale, disposera d'une terrasse végétalisée.

LIEU DE VIE ET DE PARTAGE

Grâce à ce nouvel équipement, la Ville de Metz souhaite proposer un **espace de vie ouvert à tous, fédérateur, favorisant la participation des habitants**, pour en faire un lieu de référence à Borny.

Sa polyvalence vise à offrir **un maximum de services**: un centre social accessible à toute personne de tout âge; un lieu d'accueil enfants-parents avec des espaces adaptés; une grande salle pour l'organisation d'évènements familiaux et de manifestations associatives; un café-restaurant avec un programme d'animations; un espace de travail partagé destiné aux associations et aux entreprises; ainsi qu'un jardin pédagogique.

PERFORMANCE ENVIRONNEMENTALE

Le nouveau centre socioculturel est un bâtiment innovant qui sera

certifié Haute Qualité Environnementale (HQE), garantissant pour sa construction et son fonctionnement un équilibre entre respect de l'environnement, qualité de vie et performances énergétique et économique.

Efficient, il aura une consommation d'énergie 30 % inférieure à la limite autorisée par la réglementation thermique en vigueur. Il disposera d'une toiture en terrasse végétalisée, atout esthétique mais également fonctionnel puisqu'il assurera une partie de l'inertie thermique de l'édifice.

Cet équipement est inclus dans un **projet global de renouvellement du quartier**, s'inscrivant dans le programme de rénovation urbaine de l'ANRU, amenant un financement partenarial de l'État de l'ordre d'1,7 million d'euros. À cela s'ajoute la participation de la CAF à hauteur d'1,5 million d'euros, pour un **coût des travaux estimé à environ 9,9 millions d'euros**.

Un travail conséquent sur le projet a été effectué préalablement par la municipalité afin de définir des usages complémentaires pour le futur bâtiment, dans un **objectif de proximité** et de meilleure appropriation du lieu par les habitants et les associations du quartier.

Ainsi, la surface initiale de l'édifice a été revue à la hausse, gagnant quelques 200 m² pour atteindre une superficie totale proche des 2 000 m².

Conçu par le cabinet d'architectes ABC studio, situé en plein cœur de Borny, jaillissant dans l'axe du boulevard d'Alsace, son entrée fait face à celle de la salle de musiques actuelles la BAM. Les styles architecturaux des deux bâtiments se répondent de part et d'autre de la rue du Vermandois.



📍 François Grosdidier, Maire de Metz, a posé la première pierre du centre socioculturel de Borny.

Conseil Municipal des Enfants

Citoyens en herbe

APPELÉS AUX URNES DANS LEURS ÉCOLES DU 17 AU 21 OCTOBRE, LES JEUNES MESSINS ONT ÉLU LEURS 55 NOUVEAUX REPRÉSENTANTS AU CONSEIL MUNICIPAL DES ENFANTS (CME) DE LA VILLE DE METZ.

Le CME, pour Conseil Municipal des Enfants, est un lieu d'apprentissage qui forme de jeunes écoliers à la citoyenneté. Il est **composé de 55 jeunes conseillers, scolarisés en CM1-CM2**, qui sont élus par leurs camarades de classe pour **un mandat de 2 années scolaires**.

Cette instance permet d'**être à l'écoute des idées et des propositions des plus jeunes**, et de **les représenter au sein de la Ville de Metz**. On y donne son avis pour participer à l'amélioration de la vie de la ville. On y écoute les idées des autres. On y apprend à mener des projets en groupe pour l'intérêt général.

Répartis dans des commissions thématiques (par exemple Solidarité, Environnement, Loisirs, Culture...), les élus proposent, conçoivent et réalisent des **projets utiles à tous, tant à l'échelle de l'école que des différents quartiers de la ville**. Il s'agit par exemple de la création de jardins partagés, de la réalisation d'un guide sur les gestes de premiers secours, ou d'actions en faveur des seniors isolés.



Ils se réunissent régulièrement en commission, et deux fois par an en séance plénière, pour faire le point ensemble sur les projets en cours, débattre et exposer leurs travaux au Maire.

Les élus participent également par délégations aux cérémonies officielles de la Ville. Chargés d'informer leurs camarades de l'avancement de leurs projets, ils disposent en outre d'un journal, **Metz Magazine Junior**, présentant l'actualité du CME, qui est distribué dans toutes les écoles.

JEUNES POUSSÉS CITOYENNES

À l'occasion du **renouvellement du CME**, au mois d'octobre dernier, de **véritables élections** ont été organisées dans **23 écoles messines** participantes, constituant un échantillon représentatif de tous les quartiers de Metz. Personnels et matériels, nécessaires à la bonne conformité d'un scrutin, ont été investis et mis en place en bonne et due forme : présidents de bureaux de vote et



Des élèves de CM1 de l'école Les Isles, munis de leur carte électorale.



Les lauriers du CME

Le 25 octobre, lors de la remise des Prix des jeunes citoyens, à l'occasion du congrès national de l'Anacej, Association nationale des conseils d'enfants et de jeunes qui promeut leur participation à la décision publique, le **Conseil Municipal des Enfants a été distingué dans la catégorie « Projet européen »** pour sa participation à la réalisation du livret « Comment rendre ta ville meilleure ».

La Ville de Metz avait été identifiée comme ville test pour l'élaboration de ce livret, lancé par le Conseil de l'Europe pour **sensibiliser les enfants aux objectifs de développement durable**. Les élus du CME ont travaillé sur le contenu du document, à sa compréhension, tout en formulant des propositions. Leurs travaux, transmis au Conseil de l'Europe, ont été pris en compte dans la résolution adoptée le 23 mars 2022.

assesseurs, cartes électorales, isolements, bulletins de vote, urnes, rien n'a manqué pour **reproduire une élection « classique » à l'identique**.

Deux semaines durant, les **166 candidats déclarés** avaient fait campagne auprès de leurs camarades pour leur présenter leurs idées et motivations. Tous les élèves de CM1 de chaque école participante, soit **1 357 électeurs**, munis d'une carte électorale qui leur a été remise, ont pu participer aux élections. Ils ont ainsi appris que si **voter est un droit, c'est aussi un devoir civique**.

Les nouveaux élus ont participé à une journée d'intégration le 3 décembre, puis se sont réunis pour la première fois en séance plénière à l'hôtel de ville le 7 décembre, sous la houlette de François Grosdidier, Maire de Metz, et de sa Conseillère déléguée Doan Tran. Par la suite, ils travailleront sur les projets qu'ils auront choisis et qu'ils mèneront tout au long de leurs deux années de mandat, de 2022 à 2024.

Trophées du sport 2022

Pour que l'esprit sportif souffle plus fort

LA 7^e ÉDITION DE LA CÉRÉMONIE DE REMISE DES TROPHÉES DU SPORT, ORGANISÉE PAR LA VILLE DE METZ EN L'HONNEUR DES ACTEURS DU MONDE SPORTIF MESSIN, EST L'OCCASION DE REVENIR SUR LES ACTIONS DE LA MUNICIPALITÉ EN LA MATIÈRE, DANS UN NOUVEL ÉTAT D'ESPRIT PROPICE À LA PRATIQUE SPORTIVE.

C'est à l'Arsenal, en présence du Maire de Metz François Grosdidier, que **près de 200 sportifs, issus d'une vingtaine de clubs messins, ont été félicités pour leurs excellents résultats** individuels ou par équipes.

Ponctué d'animations en rapport avec les Jeux Olympiques 2024, cette soirée s'est conclue par la photo des lauréats sous la bannière: «**Metz, envie de se prendre aux Jeux**».

METZ, VILLE SPORTIVE

Portée par **Guy Reiss**, Adjoint au Maire chargé des sports, la politique sportive de la Ville de Metz réside dans une **dynamique construite pour et avec les associations**, par des liens étroits avec les clubs. Elle veut répondre aux attentes des Messins **en investissant dans les équipements sportifs**, notamment pour les rendre plus fonctionnels,



accueillants et attractifs. Elle est fondée sur la **transmission des valeurs du sport**.

ACCOMPAGNER ET SOUTENIR LES CLUBS

En 2022, ce sont ainsi **plus de 2,5 millions d'euros de subventions qui ont été versées à 90 clubs messins**, dans une trentaine de disciplines. La Ville de Metz met

à disposition des équipements sportifs à plus de 140 clubs. Elle apporte aussi un soutien logistique et financier aux événements sportifs d'envergure, par exemple en 2022: Meeting Metz Moselle Athlélor (2^e meeting français et 8^e meeting mondial), Moselle Open, Marathon, Championnats de France de kayak, Final 4 de la Coupe de la Ligue de handball masculin, match amical France-Allemagne de handball féminin, manche du Grand Prix de D1 de Triathlon et Championnats de France D1 et D2, Circuit mondial junior de tennis de table, etc.

INVESTIR DANS LES ÉQUIPEMENTS SPORTIFS

Premier club français de gymnastique, Metz Gym, comptant 1 700 adhérents et en plein développement, va voir la **création d'un pôle de gymnastique au complexe sportif de Belletanche**.

Le bâtiment offrira les espaces nécessaires à la pratique de toutes les formes de gymnastique (rythmique, artistique, trampoline, parkour freestyle, fitness, baby-gym, etc.). Il apportera des réponses aux besoins des entraînements de très haut niveau et à l'accueil de délégations étrangères. Ces volumes permettront d'y intégrer **un mur d'escalade**. Au **gymnase du Technopôle**, fréquenté par de nombreux lycéens et les équipes de jeunes de Metz Handball, le sol sportif et la toiture ont été entièrement remplacés.

À la **salle d'escrime**, la mise aux normes des pistes en fait désormais un équipement digne des plus grandes salles d'escrime françaises, avec l'ambition de recevoir des compétitions nationales et une nouvelle labellisation «Centre de Préparation aux JO». À **Bellecroix, le stade synthétique de football est rénové, la piste d'athlétisme également**, ainsi que le système d'éclairage et de sécurisation du site.

À **Magny, la rénovation du stade synthétique** de la Renaissance Sportive est programmée au printemps prochain.

À **Borny, les pistes d'athlétisme de l'Anneau** ont été renouvelées, prêtes à accueillir aussi bien les délégations internationales que les nombreux scolaires. Et encore, au **Kayak Club, la rénovation en profondeur du bâtiment** en 2023 le rendra définitivement attractif pour les délégations étrangères, comme Centre de Préparation pour les JO de Paris.

INSUFFLER LES VALEURS SPORTIVES

Dans le cadre de sa labellisation «**Terre de Jeux 2024**», et avec la reconnaissance de ses **4 centres de préparation aux Jeux** (Palais omnisports Les Arènes, Complexe sportif Saint-Symphorien, Bassin de la Pucelle et Plan d'Eau), la Ville de Metz travaille à **promouvoir les Jeux Olympiques auprès de tous les Messins**. Cela passe par l'accueil de sportifs de haut

niveau dans les classes, avec des initiations, dans le cadre de la Semaine Olympique et Paralympique dans les écoles. C'est la création d'un **programme de formation de jeunes volontaires aux JO 2024**. Ce sont aussi, toute l'année, des actions de communication sous le slogan «Metz, envie de se prendre aux Jeux», avec notamment des films promotionnels et la mise en place d'un compte à rebours géant jusqu'à la date d'ouverture des JO d'été de Paris.

Périodiquement, les sports se présentent sous toutes leurs formes sur la place de la République, à l'occasion des **Week-ends des Sports**, où le public rencontre les clubs, découvre les pratiques sportives, participe à des démonstrations et s'initie.

Metz se dote de tous les atouts d'une ville sportive, et même d'une «**Ville Active et Sportive**», **label obtenu en 2022 en reconnaissance du volontarisme de sa politique en la matière**.

Le 15 novembre dernier, près de 200 sportifs, issus d'une vingtaine de clubs messins, ont été félicités pour leurs excellents résultats.



Retrouvez tout le palmarès des Trophées du Sport 2022.



Urbanisme réglementaire

Déclarer ses travaux en toute sérénité

LA RÉALISATION DE TRAVAUX SUR LEUR HABITATION PAR LES PARTICULIERS NÉCESSITE L'OBTENTION DE DIFFÉRENTES AUTORISATIONS AUPRÈS DES SERVICES MUNICIPAUX.

La plupart du temps par méconnaissance des textes, les particuliers qui effectuent des travaux sur leurs habitations individuelles ignorent les démarches pour obtenir les autorisations nécessaires et **se mettre en conformité avec les règles d'urbanisme**.

Or, qu'il s'agisse du ravalement des façades d'une maison, de l'isolation extérieure, du remplacement de ses menuiseries (portes, fenêtres, etc.), de travaux sur les toitures, de réparation d'une grille ou d'intervention sur une clôture, voire de la construction d'un abri de jardin, **les propriétaires doivent obtenir une autorisation** auprès des services municipaux.

Des travaux de plus grande ampleur peuvent entraîner une demande de permis de construire. Le cas échéant, une autorisation temporaire d'occupation du domaine public pourra être obtenue.

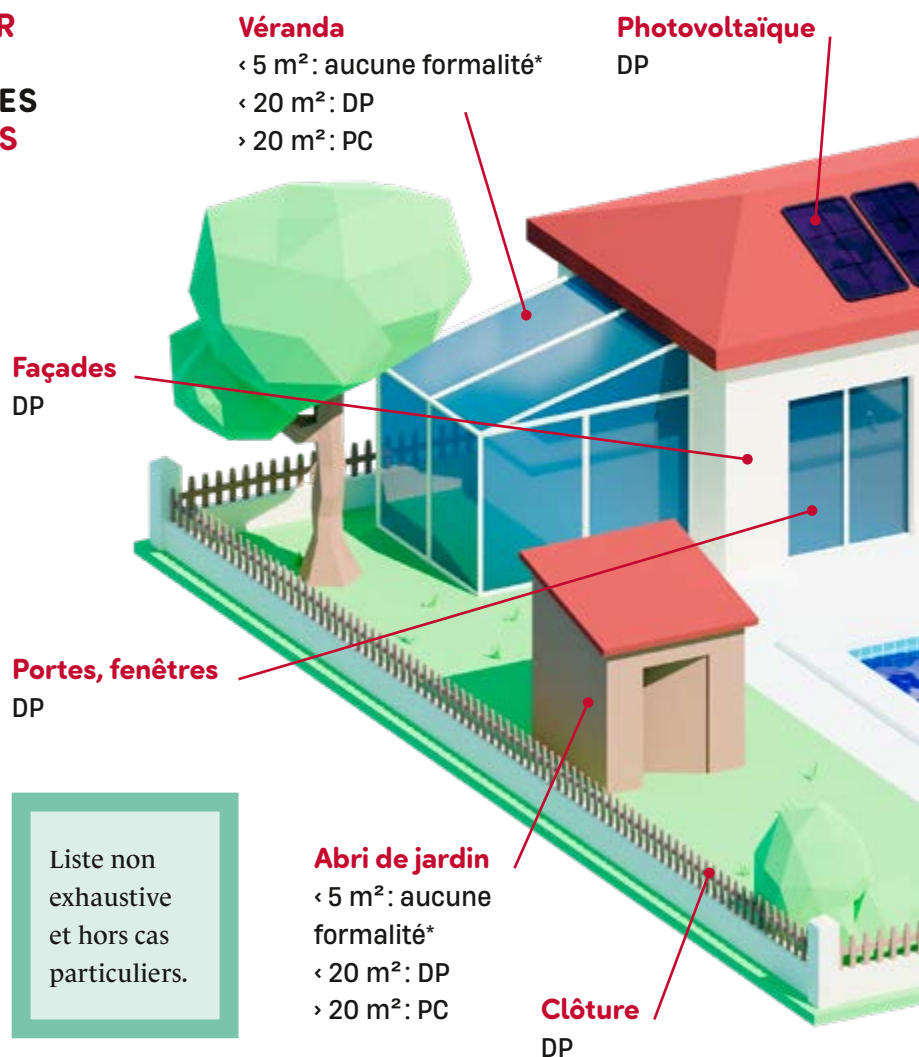
PRESCRIPTIONS ET CONSEILS

La conformité aux règles d'urbanisme permet à la collectivité de **garantir la qualité et l'harmonie des projets individuels** dans le tissu urbain.

À ce titre, des prescriptions sont émises par le pôle Urbanisme de la Ville de Metz. Elles diffèrent selon les secteurs, avec des particularités par exemple lorsque l'habitation se situe au sein du secteur sauvegardé, ou bien à proximité d'un monument historique.

Globalement, les prescriptions les plus courantes portent sur :

- **Les menuiseries.** Il s'agit de privilégier les teintes claires. En cas de pose de volets roulants, les caissons doivent être non visibles de l'extérieur.



* Hormis habitation située en secteur sauvegardé ou dans un périmètre de 500 m autour d'un monument historique

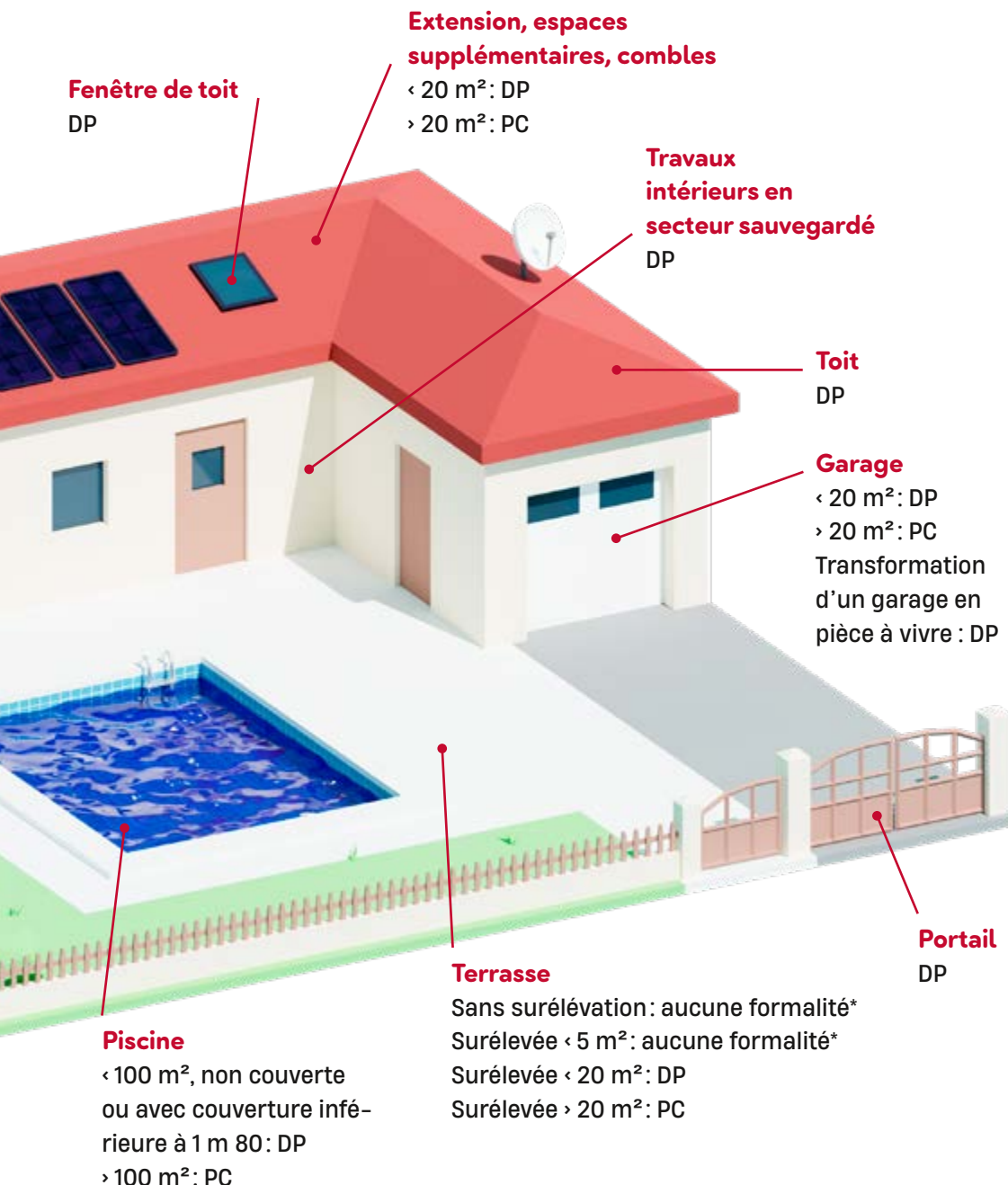
- **Les façades.** Les propriétaires doivent **opter pour des teintes déjà présentes dans la ville**, telles que pierre claire, beige doré, jaune, ocre, crème, en évitant notamment le blanc pur, le blanc lumière, le gris anthracite et le noir.
- **Les clôtures.** En s'adaptant à l'environnement proche, avec un ensemble constitué d'un muret bas pour 1/3 de la hauteur (base maçonnée non pleine), ainsi que de végétation et/ou d'une grille ajourée pour 2/3 de la hauteur. **Les lisses horizontales, les panneaux occultants et les teintes sombres ne sont pas souhaités.**

En outre, le service municipal du Suivi réglementaire de l'urbanisme de la Ville de Metz, par son **architecte conseil**, dispense des avis, aide dans le choix du projet et guide dans les démarches administratives.

RAPPEL AU RÈGLEMENT

Les propriétaires ont tout intérêt à **s'acquitter des autorisations préalables**, car une fois les travaux réalisés, il est difficile de revenir en arrière...

Aussi, des **contrôleurs d'autorisation d'urbanisme** effectuent régulièrement des passages dans les quartiers et des repérages dans toute la ville. S'ils constatent des manquements, des courriers sont envoyés aux contrevenants pour qu'ils se mettent en règle. Si ces rappels au règlement n'aboutissent pas, un **PV d'infraction** est transmis au Procureur de la République, entraînant une mise en demeure de régulariser la situation, avec une astreinte administrative pouvant aller jusqu'à 500 euros par jour.



Contacts et documents nécessaires

Les demandes de **Déclaration Préalable (DP)** et de **Permis de Construire (PC)** s'effectuent de 2 manières:

- **Dématérialisée, vivement recommandée, sur le site urbanisme.eurometropolemetz.eu.**
- Sur papier, en 5 exemplaires, à l'adresse: Service Urbanisme Réglementaire et Qualité Urbaine
144 route de Thionville
57050 Metz. **TÉL : 03 87 55 54 91**

Documents requis pour déposer une Déclaration Préalable de travaux en bonne et due forme:

- Formulaire Cerfa en vigueur
- Plan de situation
- Plan de masse, plan de coupe
- Plan des façades et des toitures
- Représentation de l'aspect extérieur avec modifications prévues
- Photos
- Notice technique de réalisation des travaux lorsque l'habitation se situe en secteur sauvegardé ou bien dans un périmètre de 500 m autour d'un monument historique

📍 La Ville de Metz dispose de 7 espaces pour chiens sans laisse. Un exemple à suivre pour le président national de la SPA.

Bien-être animal

Metz, un exemple à suivre

LA VILLE DE METZ ET L'EUROMÉTROPOLE MARCHENT MAIN DANS LA MAIN AVEC LA SOCIÉTÉ PROTECTRICE DES ANIMAUX (SPA), AVEC LAQUELLE ELLES MULTIPLIENT LES PARTENARIATS EN FAVEUR DU BIEN-ÊTRE ANIMAL.

Avec la **création d'une délégation relative au bien-être animal, portée par Isabelle Viallat**, la municipalité affiche clairement sa volonté de faire bouger les lignes, en donnant une véritable place pour l'animal en ville dans un esprit de cohabitation apaisée avec les habitants.

Les enjeux de biodiversité et de bien-être animal s'inscrivent à présent dans toutes les actions municipales. Mesure emblématique, la **création d'une charte du bien-être animal** au mois de

juillet dernier, qui demande aux organisateurs de manifestations avec des animaux de s'engager pour cette cause.

FOURRIÈRE ANIMALE

Retour fin 2021. Jacques-Charles Fombonne, le président national de la SPA, visite le refuge de la SPA d'Arry. Avec François Grosdidier, Président de l'Eurométropole, ils vont sceller un partenariat qui sera une étape majeure pour le territoire en matière de bien-être animal.



Chaque année 500 animaux sont pris en charge par l'équipe de fourrière animale de l'Euromé-tropole. Auparavant, ils étaient capturés et gardés durant le délai légal par une société prestataire de services. Ceux qui n'étaient pas réclamés étaient proposés à une association de protection des animaux, maintenus en fourrière ou pouvaient être euthanasiés. **En s'associant avec la SPA,** la collectivité leur garantit un **accompagnement complet, qui les sécurise et protège** jusqu'à

FORMATION DE LA POLICE, PÉDAGOGIE DANS LES ÉCOLES

Aujourd'hui, **des journées de formation sont conduites par la SPA à la police municipale,** afin que ses agents puissent exercer pleinement leurs prérogatives de police judiciaire lors de constatations relatives à la protection et à la maltraitance animale.

La Ville de Metz propose aux écoles maternelles et élémentaires qui le souhaitent des



d'un espace pour chiens sans laisse à la Grange-aux-Bois: **« Je me réjouis de voir cet espace dédié à la volonté d'apaisement autour de l'animal, qui est un modèle que je prends en exemple ».**

Il s'agit du **7^e espace de ce type à Metz, sur une surface de 1 900 m², accessible aux personnes à mobilité réduite,** doté d'un espace pour chiots, d'agrs et d'une borne fontaine. Ces lieux sont importants pour le bien-être des chiens en ville, mais aussi pour leurs maîtres n'ayant pas accès à des espaces verts privés. Ils comportent des zones de socialisation permettant aux chiens et aux chiots d'être en contact avec leurs congénères. Ils sont de formidables lieux d'échanges et de convivialité, vertueux en matière de sécurité de respect d'autrui et de propreté. Les éloges de la SPA encouragent la Ville de Metz pour l'avenir, avec **l'agrandissement de l'espace pour chiens sans laisse des Arènes,** aux abords des Jardins Jean-Marie Pelt, dont les travaux débutent cette fin d'année, et **la création en 2023 d'un nouvel espace de ce type quai des Régates,** derrière la Maison de l'éclusier, dont les abords seront revégétalisés.



« Je me réjouis de voir cet espace dédié à la volonté d'apaisement autour de l'animal, qui est un modèle que je prends en exemple ».

Jacques-Charles Fombonne, *président de la SPA France*

leur restitution à leurs propriétaires ou leur adoption.

« La SPA joue un rôle essentiel dans la société et il est de notre devoir de l'accompagner. Travailler avec une association de ce niveau d'expertise est une plus-value pour notre territoire. Je souhaite encore aller plus loin. En matière d'éducation par exemple, nous souhaitons que la SPA réalise des actions de sensibilisation auprès des jeunes. Il faut **développer l'empathie pour les animaux dès l'enfance. Elle génère de la bienveillance envers les humains.** Sensibiliser les jeunes à l'environnement, y compris les animaux, est pour nous une **priorité éducative** », explique François Grosdidier.

séances pédagogiques pour les élèves. Menées par la SPA, elles permettent de les responsabiliser face à l'acquisition d'un animal de compagnie. L'objectif est de créer une relation harmonieuse et sécuritaire entre les animaux, présents dans plus de 50 % de foyers français, et les enfants. Développer l'empathie, pour que devenus adultes ils adoptent un **comportement éthique et responsable quant à la protection du vivant.**

ESPACES DE LIBERTÉ

Le 17 septembre dernier, le président de la SPA France, Jacques-Charles Fombonne, est de retour à Metz pour le 30^e anniversaire de la SPA d'Arry, et l'inauguration

LES VITRAUX DE LA CATHÉDRALE SAINT-ÉTIENNE, FRUITS D'ARTISTES PRESTIGIEUX D'ÉPOQUES SUCCESSIVES, N'EN FINISSENT JAMAIS D'ÉMERVEILLER LES TOURISTES ET LES MESSINS. PETIT RAPPEL HISTORIQUE.

Vitraux de la cathédrale

Lumières éternelles

Elle a fêté ses **800 ans en 2020**. Fleuron du patrimoine messin, témoignage de l'audace et de la grandeur de ses bâtisseurs, la cathédrale de Metz, inscrite fièrement dans la vie messine, n'est pas figée dans l'histoire. Chaque époque et leurs artistes ont apporté une nouvelle touche, à son architecture, et en particulier à ses **vitraux remarquables** qui la distinguent parmi les autres.

DES VITRAUX DE TOUS LES RECORDS

Sa visite pourrait se faire, en plusieurs jours, uniquement sur le thème des vitraux, tant ils sont riches et nombreux. Surnommée la « **lanterne du Bon Dieu** », la cathédrale Saint-Étienne possède la **plus grande surface de vitraux de France, 6 500 m², et les plus grandes verrières gothiques d'Europe**. Elle est l'un des **édifices les plus vitrés du monde chrétien**. 3^e cathédrale française la plus élevée, sa nef centrale de 42 mètres de haut et sa nef transversale s'élevant à 48 mètres lui procurent des volumes

qui accueillent un **déploiement exceptionnel de verrières**.

En son sein, les vitraux offrent cette particularité de laisser pénétrer la lumière, amplifiée par l'éclat doré de la pierre de Jaumont, sans jamais laisser voir l'extérieur, avec de subtiles variations au cours d'une journée.

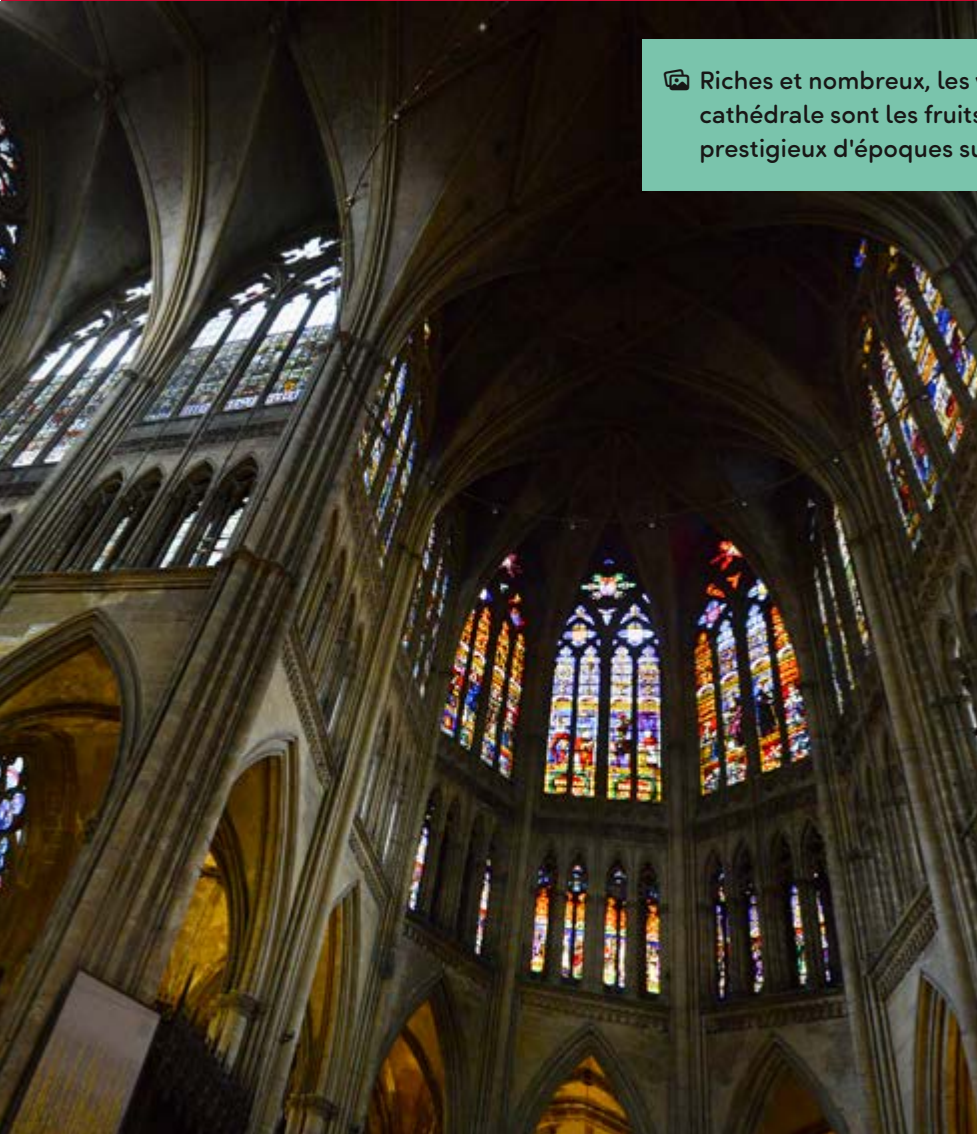
Laboratoire du vitrail, elle est une synthèse idéale des âges d'or de cet art, avec de **véritables chefs-d'œuvre** provenant d'artistes renommés d'époques successives.

PASSEURS DE LUMIÈRE

Les plus anciens remontent au XIII^e siècle, les plus récents datent du XXI^e. Médiévaux, classiques, modernes et contemporains, **tour d'horizon** (non exhaustif!) **à travers les âges** des vitraux de la cathédrale Saint-Étienne par leurs concepteurs.

HERMANN DE MÜNSTER (XIV^e siècle). Il crée en 1384 la grande verrière occidentale de 350 m², avec une immense rosace de 11 mètres de diamètre.





Riches et nombreux, les vitraux de la cathédrale sont les fruits d'artistes prestigieux d'époques successives.

1541, il élabore la grande verrière du bras sud du transept. Il est le verrier qui a réalisé le plus grand nombre de vitraux pour la cathédrale.

LAURENT-CHARLES MARÉCHAL

(XIX^e siècle). Il dirige le plus grand atelier de peinture sur verre de France, avec lequel, de 1842 à 1872, il restaure les principales verrières et crée de nouveaux vitraux.

JACQUES VILLON, de son vrai nom Gaston Duchamp (XX^e siècle). Il est l'auteur des 5 baies vitrées de la chapelle du Saint Sacrement, dont les couleurs éclatantes et le mouvement engendré par l'agencement de multiples formes géométriques impressionnent.

ROGER BISSIÈRE (XX^e siècle). Ses deux verrières opposées des tympans nord, avec des tons froids signifiant le monde de la nuit et la lumière de la lune, et sud, avec des tons chauds signifiant le jour et la lumière du soleil, sont **les premiers vitraux non figuratifs posés dans un édifice classé et affecté au culte.**

MARC CHAGALL (XX^e siècle). Ses vitraux inspirés de l'Ancien Testament (1962-1969) expriment pleinement son univers poétique et onirique. Ils sont certainement **les plus célèbres aujourd'hui.**

KIMSOOJA (XXI^e siècle). Les vitraux de l'artiste coréenne, dans le bras sud du transept, inaugurés le 15 septembre dernier, sont les plus récents. Ils proposent une œuvre abstraite, tout en lumière et en transparence, conçue comme une expérience sensible reposant sur la couleur et les **variations lumineuses au cours de la journée et des saisons.**



↑ L'artiste Kimsooja apporte la dernière touche contemporaine aux vitraux de la cathédrale.

← Les vitraux de Marc Chagall sont les plus réputés aujourd'hui.

THIÉBAUD (OU THÉOBALD) DE LIXHEIM (XV^e-XVI^e siècle). On lui doit la verrière monumentale sur la face nord du croisillon nord du transept, achevée en 1504.

VALENTIN BOUSCH (XVI^e siècle). Maître-verrier attiré de la cathédrale de 1520 jusqu'à sa mort en

FORÊT-CLIMAT

Faisant le lien entre les quartiers de **Devant-les-Ponts** et de la **Patrotte - Metz Nord**, sur un terrain de plus de 2 hectares, **ancienne friche militaire désartificialisée** compris entre les rues **Nicolas Jung**, **René Paquet** et les voies ferrées contiguës, la **future Forêt des Ponts** poursuit son développement.

La Ville de Metz s'engage concrètement pour le climat et la biodiversité avec un **projet unique de renaturation en ville**, accueillant la **plantation de 60 000 arbres**.

Forêt-climat résiliente, captatrice de CO₂, refuge pour la biodiversité et havre de fraîcheur pour les habitants, elle est un véritable poumon vert en devenir, plantée en plusieurs saisons jusqu'à la fin 2024.

C'est la société **Treeseve** (anciennement **Trees-Everywhere**) qui est chargée de la plantation de la forêt et de rassembler les financements des entreprises.

Prochaine étape, la deuxième phase de plantation qui aura lieu du 9 au 27 janvier, pendant laquelle seront notamment organisées des **journées participatives** avec les habitants, les scolaires et les entreprises contributrices, **du 19 au 21 janvier**.



📄 Voir la vidéo «Naissance d'une forêt à Metz»



JOURNÉE INCLUSION NUMÉRIQUE

Porté à la Ville de Metz par **Jacqueline Schneider**, Adjointe au Maire, **le numérique est un enjeu primordial pour la municipalité**. L'une des actions fortes en la matière a été la **création d'une équipe de conseillers numériques** au service des habitants, artisans et commerçants.

L'ambition générale est de faire de Metz une ville exemplaire en matière de transition et d'inclusion numérique. Deux objectifs principaux sont visés : **le numérique au service des citoyens**, en facilitant la transition numérique de tous les acteurs et **le numérique au service du développement économique** du territoire, en favorisant la création et l'expression culturelle par le numérique.

Dans ce cadre, la Ville de Metz et le tiers-lieu **Bliiida** ont organisé le 14 octobre la **Journée inclusion numérique**, dont le but premier a été de provoquer les rencontres entre les différentes parties prenantes, afin qu'elles élaborent **une meilleure offre d'accompagnement pour toutes les personnes vulnérables face à l'illectronisme et la fracture numérique**.

📄 Plus d'informations sur l'accompagnement des conseillers numériques sur metz.fr ou via **Allo Mairie** au 0800 891 891.



RECENSEMENT DE LA POPULATION

Chaque année, en partenariat avec l'Insee, la Ville de Metz procède au recensement de sa population. **En 2023, à partir du 19 janvier, une partie des logements et des habitants seront recensés.**

Si vous êtes concernés, un courrier sera déposé dans votre boîte aux lettres. Puis, un agent recenseur recruté par la commune vous fournira une notice d'information. Vous n'aurez plus qu'à suivre les instructions.

L'agent recenseur est identifiable grâce à une carte officielle tricolore avec sa photographie, ainsi que la signature du Maire.

Il vous proposera de **vous faire recenser en ligne**. Cette solution offrant de nombreux avantages est préconisée: gain de temps, réponse au questionnaire facilitée, collecte des informations plus rapide, moins coûteuse et plus respectueuse de l'environnement. Rendez-vous sur **le-recensement-et-moi.fr**

Autrement, vous devrez remplir les documents papier remis par l'agent recenseur, qu'il viendra récupérer à un moment convenu avec vous, à moins que vous ne les déposiez ou envoyiez directement à la mairie.

Vos réponses sont importantes pour l'intérêt de la commune, la bonne identification de ses besoins en matière d'équipements publics, de commerces, de logements... De surcroît, **répondre au recensement est une obligation légale**. Transmises à l'Insee, toutes les réponses sont absolument confidentielles.

④ Informations complémentaires en appelant Allo Mairie au 0800 891 891 (appel et service gratuits) et sur le site le-recensement-et-moi.fr



APPRENDRE LA BIODIVERSITÉ

Félicitations aux élèves de CM2 de l'école Camille Hilaire, première école messine à obtenir le label « Aire terrestre éducative », attribué par l'Office français de la biodiversité!

La restitution de son projet, gestion participative d'une parcelle naturelle

située rue des Hauts Peupliers, qui apprend aux élèves les bons gestes pour préserver les espèces animales et végétales, menée en partenariat avec l'association Apicool et avec le soutien technique de la Ville de Metz, a eu lieu le 25 novembre. Un drapeau « Aire terrestre éducative » a été installé à cette occasion.

SENSIBILISER AU HANDICAP

Du 28 novembre au 2 décembre, la Semaine de sensibilisation au handicap a permis aux écoliers messins d'être informés sur tous les types de handicap (mental, auditif, visuel, moteur).

Étendue aux maternelles cette année, avec notamment leur apprentissage de la Langue des signes française (LSF), l'opération a été nourrie d'ateliers dans les écoles, d'une exposition des productions artistiques des élèves sur ce thème et d'une exposition sur le polyhandicap à l'hôtel de ville.



NOUVELLE AIRE DE JEUX

À la suite d'un travail d'étude préalable important du pôle Parcs, jardins et espaces naturels de la Ville de Metz, en raison du lieu d'implantation, au sein du secteur sauvegardé et au-dessus du parking souterrain République, **une nouvelle aire de jeux a pris place sur l'Esplanade**, à proximité du Palais de justice.

Inaugurée le 28 octobre par François Grosdidier, Maire de Metz, en présence de Béatrice Agamennone, 2^e Adjointe au Maire chargée notamment des espaces publics et des espaces verts, elle prend la forme d'une **pyramide formée par plus de 320 mètres linéaires de cordages**, insérés dans une sphère de 4,5 mètres de diamètre composée de huit arceaux métalliques, le tout planté sur une plate-forme revêtue d'une **surface amortissante**.

Elle peut accueillir une cinquantaine d'enfants de plus de 5 ans. Les premiers à l'avoir essayée l'ont déjà adoptée!

Elle est aussi un **outil d'attractivité** pour les promeneurs et les familles, **potentiels chalands des commerces du centre-ville**, accompagnés de leurs enfants, moteurs et souvent prescripteurs en matière d'achats.

VILLE AMIE DES AÎNÉS



Il fait bon vieillir à Metz, qui vient d'être **officiellement labélisée « Ville amie des aînés »**, le 30 novembre dernier, dans la catégorie « platine ». C'est le **plus haut niveau de ce label** qui en comporte 4.

Metz est la première ville de France à obtenir cette distinction suprême, pour sa politique en faveur des seniors et leur participation citoyenne à la vie de la cité!

On vous en reparle dans le prochain numéro de Metz Magazine...





DIRE NON AUX VIOLENCES

La Ville de Metz est pleinement engagée tout au long de l'année dans la lutte contre les violences faites aux femmes. Réunie régulièrement à l'hôtel de ville, **une commission spéciale a été installée par la municipalité** afin de proposer des solutions concrètes.

À l'occasion de la Journée nationale de lutte contre les violences faites aux femmes, le 25 novembre, **une semaine de manifestations** a été mise en œuvre : distribution d'un « violentomètre » par les élus, projection du film « La Terre des Hommes » au Klub, pièce de théâtre « Passant.e.s » à l'hôtel de ville, préalablement jouée devant des écoliers, rencontres, débats, yoga géant aux Arènes...

Symboliquement, le programme de l'opération s'est conclu par un **rassemblement sur le parvis des Droits de l'Homme**, où les personnes souhaitant se mobiliser contre les violences faites aux femmes ont été invitées à **former un 39 19 humain géant**, rappelant les nombres du **numéro d'appel gratuit et anonyme de la plateforme nationale d'écoute des victimes de violences conjugales, sexistes et sexuelles**, joignable 24h/24 et 7j/7.

VILLE AMIE DES ENFANTS

La Journée mondiale de l'enfance fêtée le 20 novembre est l'occasion pour l'Unicef et pour Metz, « Ville amie des enfants », de sensibiliser le grand public et les écoliers à la cause des droits de l'enfant.

Deux jours plus tôt, le 18 novembre dernier, ce sont quelque **6 000 élèves messins scolarisés en élémentaire qui ont porté un bracelet aux couleurs de l'Unicef**, rappelant ainsi qu'ils ont, eux aussi, des droits : être égaux, posséder l'intégrité de leurs corps et grandir en bonne santé, pouvoir dire ce qu'ils pensent, être informés, apprendre et s'amuser. Au moment de la pause méridienne, des animations étaient programmées, avec la distribution de livrets de jeux, élaborés par l'Unicef en collaboration avec les « Lapins crétiens ».

Parallèlement, du 14 au 21 novembre, **2 classes des écoles Erckmann Chatrian 2 et Sainte-Thérèse ont travaillé autour du projet « Komar Chey », du nom de l'association humanitaire et culturelle locale**, dont l'objectif est de favoriser l'apprentissage du français auprès de jeunes Cambodgiens, et de faire découvrir la culture cambodgienne dans les écoles en France.

Au programme : présentation du Cambodge et de son histoire, diffusion du film « Les Pépites » de Xavier Lauzanne sur l'ONG « Pour un sourire d'enfant », visioconférence avec les élèves cambodgiens, présentation de l'Unicef et de la Convention Internationale des Droits de l'Enfant (CIDE), et spectacle de danse.





📅 Du 17 au 19 octobre, **la première rencontre nationale des tiers-lieux s'est tenue à Bliiida**. Durant trois jours, plus de 1 000 acteurs dans ce domaine ont participé à des tables rondes, ateliers, en nourrissant témoignages et débats, afin de mieux se connaître et construire des projets en commun.

📅 Le 15 octobre, l'association Échanges Lorraine Ukraine a organisé un **rassemblement** sur le parvis des Droits de l'Homme, **en hommage aux victimes de la guerre**. François Grosdidier est venu réaffirmer le soutien de la Ville de Metz au peuple ukrainien. L'artiste ukrainienne **Victoria Sirooka**, vivant à Metz, avait préalablement esquissé à la craie sur le sol les **silhouettes de 422 enfants ukrainiens tués depuis le début du conflit** à cette date.



📅 Les **peluches CaliNanges** produisent des stimuli sonore, olfactif, visuel et tactile, **source de réconfort pour les nourrissons et les enfants à naître, éloignés de leurs parents**. Les militaires en opération sont donc parmi les premiers concernés. Elles ont été remises le 14 octobre par François Grosdidier et les élus de la majorité municipale aux familles des **militaires du 3^e Régiment des Hussards** basé à Metz, en présence de leur créatrice, la Messine Aurore Saintigny.

📍 La 12^e édition de la **Fête de la bière** (et de la choucroute), organisée par la Fédération des commerçants de Metz, s'est tenue du 21 octobre au 6 novembre sous le chapiteau place de la République. Ambiance bavaroise, mais surtout populaire, participant à **redonner sa dimension festive au centre-ville**.



📍 Une triple cérémonie, particulièrement émouvante, a eu lieu le 19 octobre, pour dévoiler des **plaques mémorielles en hommage aux 400 enfants juifs, élèves messins, déportés** et, hormis 29 d'entre eux, exterminés pendant la Seconde Guerre mondiale. Ces plaques ont été posées sur les murs de l'hôtel de police municipal, ancienne école Chambière, de l'école Claude Debussy et du lycée Georges de la Tour, rappelant le souvenir de ces enfants victimes de l'abomination de l'antisémitisme.



📍 Entré en gare le 20 octobre, le **train de la Coupe du Monde de rugby 2023 en France** a fait étape à Metz durant 2 jours, offrant une plongée dans l'univers du ballon ovale et dans l'histoire de cette compétition. Concomitamment, le Rugby Club Metz Moselle et la Ville de Metz ont organisé des animations autour du rugby sur le parvis de la gare. C'est à l'hôtel de ville que François Grosdidier a eu l'honneur de présenter officiellement le **prestigieux trophée Webb Ellis**, devant de nombreux acteurs et passionnés de l'ovalie.

📖 L'écrivain **Arnaud Dudek** a remporté le **prix Erckmann-Chatrian 2022** avec **«Le cœur en arrière»**, félicité par François Grosdidier, Maire de Metz, et Patrick Thil, Adjoint au Maire chargé de la culture, lors de la remise du prix le 7 novembre à l'hôtel de ville. Son roman a été récompensé pour sa qualité stylistique et son originalité. Aussi appelé le **Goncourt Lorrain**, le prix Erckmann-Chatrian, décerné depuis 1925, peut se targuer, pour un prix régional, d'être une **véritable référence dans le monde littéraire**.



📖 Rassemblant plus de 200 œuvres de la fin des années 1960 à nos jours, l'**exposition «Les Portes du possible. Art & science-fiction»** du **Centre Pompidou-Metz** propose aux visiteurs, **du 5 novembre au 10 avril**, une immersion dans la SF. À la croisée des arts plastiques, de la littérature, de l'architecture et du cinéma, elle amène à s'interroger sur les liens entre univers imaginés et réalité. Toutes les informations sur centrepompidou-metz.fr

📖 Le **Jardin Botanique** a organisé la 5^e édition des **«Soupes d'automne»**, rendez-vous à la lueur des bougies, inauguré le 28 octobre par François Grosdidier. **Ambiance «Halloween»** avec de nombreux visiteurs, petits et grands, venus déguisés pour l'occasion, et maquillés sur place à la demande! Mise en lumière, animations artistiques, spectacle pyrotechnique et dégustation de **bonnes soupes de courges cultivées par le Centre Horticole** du pôle Parcs, Jardins et Espaces Naturels de la Ville de Metz, ont enchanté les visiteurs.



📍 Le 20 novembre, près d'**une centaine d'étudiants internationaux** a été accueillie par **une trentaine d'hôtes** résidant au sein du territoire métropolitain, pour un déjeuner dominical dans le cadre de l'opération «**Échanges gourmands**». L'occasion pour eux de **tisser des liens** tout en s'imprégnant de la culture de chacun. La veille, les familles participantes ainsi que les étudiants et chercheurs internationaux ont été conviés à l'hôtel de ville lors d'une réception officielle.



📍 À la **mairie de quartier de Bellecroix**, le 15 novembre, François Grosdidier, Maire de Metz, et Laurent Thouvet, Préfet de la Moselle, ont inauguré le **nouveau guichet unique France Services** qui donne accès dans un seul et même lieu aux principaux organismes de services publics, avec la volonté de **rendre toujours plus simples les démarches administratives**.

📍 **La Patrotte a enfin son marché!** Inauguré le 17 novembre, il devient le 8^e marché de plein vent à Metz. Depuis le 1^{er} septembre, sur le parking situé entre les rues Paul Chevreux et Charles Nauroy, il accueille une vingtaine de commerçants **tous les jeudis matin de 8h à 12h30**.



GROUPE UNIS POUR METZ

Face à nous, les molassons

Alors qu'une crise énergétique sans précédent assaille le monde et prend à la gorge les plus démunis d'entre nous, la COP 27, devait engager les pays signataires dans la concrétisation des objectifs de baisse des émissions de gaz à effet de serre et permettre à la vie de perdurer sur Terre alors que les études du GIEC sont de plus en plus inquiétantes.

Pourtant, face à cette ambition, un ministre français préfère allumer la mèche de la polémique sur «l'écoterrorisme»; pourtant à Metz, le Maire de Metz qualifie l'opposition d'«ultra», d'«idéologue», de «Khmers» déclarant une guerre médiatique à la gauche écologiste.

Si nous devons avoir peur, si nous devons ressentir de la terreur, ce n'est aucunement face aux militants écologistes et à leurs actions non violentes. Le ministre allumeur de mèche gagnerait en crédibilité en s'attaquant à ceux qui dévoilent les actions pacifistes en y introduisant la violence. Le Maire de Metz gagnerait en crédibilité en s'attaquant en profondeur à la transition écologique.

Les engagements de la majorité autoproclamée «pragmatique» mais surtout mollassonne de François Grosdidier ne seront pas suffisants pour vivre dignement dans dix, vingt ou trente ans, et les rares actions menées sont souvent contre-productives (gazon synthétique dans les cours d'école, bétonisation de terres agricoles...).

Nous avons le devoir d'avoir peur et d'agir face à l'urgence climatique en portant une attention particulière au monde et à la ville que nous laissons aux générations futures.

Depuis 2020, UNIS fait des propositions pour construire la ville du XXI^e siècle où le cadre de vie est apaisée, où les espaces verts et les transports en communs sont proches de chaque habitant et accessibles à tous. Voilà l'horizon dans lequel il nous faut projeter la ville de Metz.

Les «pragmatiques» mollassons d'aujourd'hui seront les fossoyeurs de nos lendemains.

Jérémy Roques

Danielle Bori, Xavier Bouvet, Hanifa Guermiti, Pierre Laurent, Denis Marchetti, Sébastien Marx, Charlotte Picard, Pauline Schlosser, Nicolas Tochet, Marina Verronneau



GROUPE RASSEMBLEMENT NATIONAL

LE BON SENS POUR METZ

Metz désenchantée

Depuis 2 ans, le maire répète à qui veut l'entendre son souhait de «réenchanter» Metz. Difficile de faire confiance à celui qui a participé, en tant que vice-président de la Métropole, aux mauvaises décisions en matière d'aménagement des zones commerciales. Son action? Des demi-mesures à grand renfort de communication. Le dernier caprice en date est une navette fluviale. Est-ce bien le moment où les transports existants connaissent des dysfonctionnements? Il y a urgence à pérenniser et à améliorer les infrastructures existantes. Nous l'invitons à revoir l'ordre de ses priorités.

Toujours dans l'éparpillement, le maire et président de la (l'Euro)métropole préfère parler attractivité ou géopolitique en se rendant à Laâyoune, territoire revendiqué par le Maroc, mais dont le statut n'est pas tranché par les Nations unies! Ne devrions-nous pas justement conforter notre position auprès du Luxembourg, en tant que territoire frontalier, plutôt que de nous ingérer en jouant un rôle diplomatique qui n'est pas celui de notre collectivité? La réponse est évidente, mais d'autres intérêts semblent guider le maire de Metz.

Retrouvez-nous sur :

www.pourmetz.com

Pour nous rencontrer :

contact@pourmetz.com

06 01 58 40 39

Grégoire LALOUX

Président du groupe RN «Le bon sens pour Metz», conseiller de Metz Métropole

Françoise GROLET

Conseillère municipale de Metz, conseillère de Metz Métropole, Conseillère régionale du Grand Est

Marie-Claude VOINÇON

Conseillère municipale de Metz, Conseillère régionale du Grand Est



GRUPE UTILE POUR METZ

Deux ans d'actions utiles au service des Messines et des Messins



Alors que nos concitoyens se demandent comment ils vont payer leurs factures énergétiques, qu'ils s'inquiètent d'une inflation galopante qui ampute gravement leur pouvoir d'achat, notre opposition, elle, ne pense qu'à une chose : les élections municipales de... 2026!

Après deux années de présidence de son groupe d'opposition, Xavier Bouvet a jeté l'éponge! Peut-être n'était-il plus en phase avec les élus de son groupe, biberonnés aux discours de Jean-Luc Mélenchon et Sandrine Rousseau...

Ces élus d'opposition sont désormais rejoints par les « anciens » de l'équipe de Dominique Gros, ceux-là même qui ont à leur actif l'explosion de la dette de la Ville de +732%, le déclin du centre-ville commerçant, des résultats consternants en matière de sécurité et de propreté, un logement social à l'agonie et un patrimoine municipal à l'abandon qui nécessite 55 millions d'€ d'investissements...

Sont-ils frappés d'amnésie? Ont-ils oublié la réalité de leur héritage? Car c'est bien notre majorité qui depuis 2 ans agit :

- Pour d'avantage de proximité en rouvrant les Mairies de quartiers.
- Pour d'avantage de sécurité en recrutant 20 policiers municipaux, en augmentant considérablement la vidéosurveillance et en rétablissant la police municipale 24h/24.

Nathalie Colin Oesterlé

Présidente du groupe Utile pour Metz

Khalifé Khalifé, Patrick Thil, Anne Weizman, Martine Nicolas, Marc Sciamanna, Jacqueline Schneider, Anne Stémar, Julien Husson, Isabelle Lux, Bouabdellah Tahri, Patricia Arnold, Hervé Niel, Caroline Audouy, Jean-Marie Nicolas, Anne Fritsch-Renard, Guy Reiss, Gertrude Ngo Kaldjop, Férit Burhan, Rachel Burgy, Stéphanie Changarnier, Blaise Taffner, Laurent Dap, Isabelle Viallat, Timothée Bohr, Laurence Molé-Terver, Bernard Staudt, Henri Malassé, Eric Fizon, Chanthly Ho, Mammam Mehalil, Corinne Friot, Michel Vorms, Yvette Masson-Franzil, Jérémy Bosco



GRUPE ÉNERGIES POUR METZ

Une année riche en actions pour l'écologie, la proximité et la solidarité, toujours avec vous!

Cette année encore, la majorité à laquelle nous appartenons a su porter avec vous des actions en lien avec des valeurs qui nous sont chères : écologie, proximité et solidarité.

Les messins nous demandaient d'accélérer la transition écologique. Avec la végétalisation de la Ville (3 000 arbres plantés par an) et des cours d'école, un budget de 3,8 millions d'euros (x3 par rapport à 2020), l'ambition d'un espace vert à moins de 500 m de chaque habitant et le développement des jardins familiaux, Metz n'a jamais été aussi verte!

Les messins nous ont demandé de la proximité. C'est que nous avons fait en voulant améliorer l'accessibilité de la Ville (stationnement, « marchabilité », pistes cyclables, navettes gratuites, réseau LE MET' ou METTIS C), le tout, en concertant. Parce qu'au-delà des mairies de quartier, avec les Conseils de quartier, les réunions publiques – et même celles dédiés aux frontaliers qui bénéficient d'une nouvelle Maison du Luxembourg et qui sont au coeur de partenariats (MOT et QuattroPole dont la présidence du Luxembourg s'est achevée) –, le CCC, le Conseil des Séniors, le Conseil municipal des enfants renouvelé en octobre, nous écoutons les messins plus que jamais!

Les messins nous ont aussi demandé plus de solidarité. Nous les avons entendus en portant avec eux les projets de renouvellement urbain de Borny, Bellecroix et Metz-Nord/Patrotte, validés par l'ANRU pour 70 millions d'euros. Cette solidarité a été aussi internationale de par le franc soutien de Metz au peuple ukrainien (accueil de réfugiés, aide humanitaire, jumelage, formation à la médecine de guerre).

En ce mois de décembre, nous vous invitons à découvrir le bilan 2022 de nos actions sur nos réseaux et nous vous souhaitons de très belles fêtes de fin d'année!

Béatrice AGAMENNONE,

Présidente du groupe Énergies pour Metz



DU 11 AU 14 JANVIER

FESTIVAL D'HUMOUR DE METZ

La Ville de Metz et l'association JUST présentent le 1^{er} Festival d'Humour de Metz. 4 soirées programmées à l'Agora, à l'Arsenal et à la BAM, avec les nouveaux phénomènes humoristiques: Laura Domenge, David Voinson; Ahmed Sparrow, Ryad Graham et John Sulo pour un plateau stand-up; et Houria les yeux verts.

① Plus d'informations sur le site fhmetz.fr

DIMANCHE 15 JANVIER À PARTIR DE 19H

NOCTI'RUN METZ

La Nocti'Run de Metz, trail nocturne au cœur de la ville déjà mythique, revient pour sa 2^e édition, organisée en partenariat notamment avec l'École des Sports ainsi que le Dispositif Relais Jeunes de la Ville de Metz, et les équipes de prévention spécialisée de l'Eurométropole. Des parcours urbains de 5 et 10 km, et des courses jeunes (1,5 et 3 km). Départ et village place d'Armes.

① Informations sur le site le-sportif.com



DU 4 FÉVRIER AU 19 MARS

FOIRE DE CARNAVAL

Les attractions, manèges (structures gonflables, chaises volantes, pêche aux canards, ou encore les indémodables auto-tamponneuses, etc.), jeux d'adresse, stands alimentaires et de douceurs de la traditionnelle Foire de Carnaval réinvestissent la place de la République de février à mars, pour des moments festifs tous les après-midi, et avec des nocturnes notamment les samedis.

① Informations sur metz.fr

DU 10 AU 13 FÉVRIER

FESTIVAL INTERNATIONAL DU FILM D'ANIMATION DE METZ (FIFAM)



Organisée par la Ligue de l'enseignement – FOL 57 et soutenue par la Ville de Metz, la 3^e édition du festival international se tiendra au cinéma KLUB. Plébiscité par le public l'an passé, le FIFAM est un rendez-vous unique en Moselle pour découvrir la diversité du cinéma d'animation, avec des films pour tous les âges, des ateliers, des rencontres, ainsi qu'un concours de courts-métrages amateur. Cette édition sera l'occasion de (re)mettre en lumière le travail d'Henry Selick, pour fêter les 30 ans de son film L'Étrange Noël de Monsieur Jack.

① Plus d'informations sur facebook.com/FIFAnimMetz

À l'agenda

LES 18 ET 19 FÉVRIER

CHAMPIONNAT DE FRANCE

DE SABRE LASER

Quatrième arme reconnue par la Fédération Française d'Es-crime (FFE), au même titre que le fleuret, le sabre et l'épée, le sabre laser organise son 1^{er} championnat de France à Metz. 60 milliers de laseristes français, qui pratiquent cette discipline sportive et artistique, auront les yeux tournés vers le Complexe sportif Saint-Symphorien. À Metz, la Force est avec vous.

① Plus d'informations sur les sites championnat-france-sabre-laser.fr et academie-de-la-force.fr



① Retrouvez l'ensemble des événements messins sur metz.fr



Les élus à votre écoute

- i** Prenez rendez-vous:
 - directement au guichet de votre mairie de quartier
 - sur metz.fr
 - par téléphone, en appelant Allo Mairie au 0800 891 891, appel et service gratuits

MAIRIE ANNEXE GARE

- Dans la galerie centrale
- Lundi-jeudi: 11 h-15 h, 15 h 30-19 h
Vendredi: 8 h-12 h
- Pour le retrait des titres, uniquement sur rendez-vous

Prendre rendez-vous

Pour vos démarches d'état-civil et les formalités administratives prenez rendez-vous sur metz.fr/demarches/contacter.php



Contactés utiles

URGENCES

- Samu : 15
- Pompiers : 18
- Hébergement d'urgence : 115
- Médigarde : 0 820 33 20 20
(numéro indigo 0,12 euros/minute)

POLICE MUNICIPALE ET OBJETS TROUVÉS

57 rue Chambière - En cas d'urgence contactez le 03 87 55 84 84

CCAS DE LA VILLE DE METZ

22-24 rue du Wad-Billy

RELAIS PETITE ENFANCE

57 boulevard d'Alsace à Borny (Mettis ligne A station Hauts-de-Blémont)

POINTS D'ACCÈS AUX DROITS ET CONCILIATEUR DE JUSTICE

- Pôle des Lauriers, 3 bis rue d'Anjou à Borny (Mettis ligne A station Hauts-de-Blémont)
- Conseil départemental de l'accès au droit, 3 rue Haute Pierre cdad-moselle.justice.fr

Vos mairies de quartier

BELLECROIX LES BORDES

- 2 rue des Charentes / 13 rue de Toulouse
- du lundi au mercredi de 8 h à 12 h et de 13 h à 17 h
le jeudi de 11 h à 19 h
le vendredi de 8 h à 12 h

03 87 55 59 03

- Élu(e): Mme Arnold (Bellecroix)
Élu: M. Reiss (Les Bordes)

BORN Y

- 4 boulevard de Provence
- du lundi au jeudi de 8 h à 12 h et de 13 h à 17 h
le vendredi de 8 h à 12 h

03 87 55 59 05

- Élu(e): M. Mehalil
Élu(e): Mme Ngo Kaldjop
- Pôle des Lauriers, rue de Picardie

03 87 55 55 98

GRANGE-AUX-BOIS

- 5 rue du Cuvion
- du lundi au jeudi de 8 h à 12 h et de 13 h à 17 h
le vendredi de 8 h à 12 h

03 87 55 59 10

- Élu(e): Mme Lux

VALLIÈRES

- 3 rue des Bleuets
- du lundi au jeudi de 8 h à 12 h et de 13 h à 17 h
le vendredi de 8 h à 12 h

03 87 55 59 41

- Élu(e): Mme Daussan-Weizman

DEVANT-LES-PONTS

- 15 chemin sous les vignes
- du lundi au jeudi de 8 h à 12 h et de 13 h à 17 h
le vendredi de 8 h à 12 h

03 87 55 59 26

- Élu(e): Mme Schneider

LA PATROTTE METZ NORD

- 76 avenue de Thionville
- du lundi au jeudi de 8 h à 12 h et de 13 h à 17 h
le vendredi de 8 h à 12 h

03 87 55 59 02

- Élu: M. Burhan

QUEULEU PLANTIÈRES

- 1 rue du Roi Albert
- du lundi au jeudi de 8 h à 12 h et de 13 h à 17 h
le vendredi de 8 h à 12 h

03 87 55 59 07

- Élu(e): Mme Molé-Terver (Queuleu)
Élu(e): Mme Changarnier (Plantières)

LE SABLON NOUVELLE VILLE

- 4/6 rue des Robert
- du lundi au jeudi de 8 h à 12 h et de 13 h à 17 h
le vendredi de 8 h à 12 h

03 87 55 59 08

- Élu(e): Mme Stémart (Sablou)
Élu: M. Vorms (Nouvelle Ville)
Élu: M. Nicolas (Nouvelle Ville)

MAGNY

- 14 rue Jean d'Aprémont
- du lundi au jeudi de 8 h à 12 h et de 13 h à 17 h
le vendredi de 8 h à 12 h

03 87 55 59 40

- Élu(e): Mme Stémart

CENTRE-VILLE

- Hôtel de ville
1 place d'Armes - J.F. Blondel
- du lundi au vendredi de 8 h à 12 h et de 13 h à 17 h
- Élu(e): Mme Fritsch-Renard (Les Isles)
Élu(e): Mme Nicolas (Outre-Seille)
Élu: M. Blaise Taffner (Ancienne Ville)

LA VILLE DE METZ
ET L'ASSOCIATION JUST

PRÉSENTENT LE 1^{ER}



Festival
Humour
METZ

FESTIVAL D'HUMOUR de Metz

du 11 au 14 janvier 2023

LAURA DOMENCE



11 JANVIER - L'AGORA

DAVID VOINSON



12 JANVIER - L'ARSENAL

PLATEAU STAND UP AVEC
DJIMO, AHMED SPARROW
RYAD GRAHAM ET JOHN SULO



13 JANVIER - LA BAM

HOURIA LES YEUX VERTS



14 JANVIER - L'ARSENAL



L'AGORA



Plus d'informations : fhmetz.fr

Création visuelle : studiosainteloi.com