

JUILLET-AOÛT 2009
#07

METZ

M

MAGAZINE

**FÊTES DE LA MIRABELLE
DU 28 AU 30 AOÛT
LES INFORMATIONS
DES QUARTIERS**

**ESCALE AU
PLAN D'EAU**
SUR UN AIR DE VACANCES

VU À METZ

Un retour en images sur les événements des semaines passées...

Samedi 6 juin — L'édition 2009 de l'Été du Livre a rencontré un franc succès, sous le parrainage de Yasmina Khadra.



Jeudi 11 juin — Le renouvellement de la certification ISO 14001 a récompensé la grande réactivité des agents du Centre Technique Municipal.



Mardi 16 juin — Le programme des festivités de l'été a été annoncé lors de la conférence de presse « Metz en Fête » au pied de la Porte des Allemands.



Lundi 22 juin — Belkhir Belhaddad a accueilli en Mairie les participants de la randonnée cycliste l'Euro-Tour en tandem, en escale une semaine dans la région.



Mardi 23 juin — Les premiers éléments de la Nuit Blanche 2009 ont été dévoilés lors d'une pré-conférence en présence de William Schuman et du collectif Nuit Blanche au café La Promenade.





Au moment où j'écris ces lignes, beaucoup de Messins s'apprêtent à partir en vacances. En famille, entre amis, en France ou pour des contrées lointaines, vos vacances seront, je l'espère un moment agréable de repos, de dépaysement et de découvertes.

Je pense aussi aux Messins - et je sais qu'ils sont nombreux - qui ne partiront pas en vacances cet été, parfois par choix personnel, mais plus souvent par manque de moyens financiers ou parce qu'ils craignent de perdre leur emploi. C'est à eux que je pense en priorité quand je vois s'afficher sur les murs de notre ville : Animations Estivales, Metz en Fête, Metz Plage et bientôt, Fêtes de la Mirabelle.

Je souhaite que les efforts entrepris par la municipalité et l'ensemble du milieu associatif de la Ville vous permettront de passer un bel été

Je souhaite que les efforts entrepris par la municipalité et l'ensemble du milieu associatif de la Ville vous permettront de passer un bel été et sauront même vous faire aimer Metz en été. Je remercie vivement les nombreuses associations et les clubs sportifs dont les salariés et les bénévoles n'ont pas ménagé leurs efforts pour vous proposer un programme riche et varié.

Je formule le vœu également que cet été soit un moment de répit passager vous permettant de jeter un regard curieux et attentif sur les changements de notre ville et sur son extraordinaire beauté, comme a su le faire la journaliste Angélique Chrisafis dans un article récent du journal britannique, The Guardian. Elle y évoque notre « honey stone », notre « pierre de miel », belle trouvaille pour dire la douceur et la chaleur de notre ville.

Cet article, avec d'autres parus dernièrement dans la presse internationale, attirent à Metz des touristes toujours plus nombreux et améliorent l'image et la notoriété de notre ville, de son territoire, ses entreprises, ses commerces, etc. C'est pour moi essentiel, pour que demain Metz soit une ville au rayonnement européen et capable de donner des emplois à ses enfants.

Je vous souhaite, très sincèrement et chaleureusement, un très bel été.

DOMINIQUE GROS
MAIRE DE METZ
CONSEILLER GÉNÉRAL DE LA MOSELLE

- 4 courrier des lecteurs**
- 5 M actu**
Escale au Plan d'Eau
- 8 M animations**
À l'épreuve de la rue /
Les animateurs de comités de quartier en formation
- 9 M la vie des quartiers**
- 10 M circulation**
Le Sablon passe à 30
- 12 M nouvelles technologies**
Un coup de fil pour un parking
- 14 M événement**
Nuit Blanche, une affaire d'équipe
- 16 M portrait**
Rendez-vous avec Yan Lindingre
- 18 M en bref**
- 20 M sport**
Rencontre avec les championnes de handball
En roue libre vers l'Europe
Metz au cœur du basket européen
- 24 M tribune**
L'expression des groupes politiques
- 26 M portrait**
Le Don Quichotte de la culture
Ruta et Antoine Correira / Koltès
- 28 M culture**
Le nouveau talent de la peinture : Lepolsk Matuszewski
Jardin éphémère / La mirabelle en habit de fête
- 30 M loisirs**
Les coups de cœur livres de l'été
Le livre du mois / Le site internet / L'éco-geste /
Le conseil de jardinage / Portrait / Bons plans
- 34 M restos**
Les restaurants messins



Directeur de la Publication Dominique Gros
Directeur de la Communication Fabio Purino
Rédacteur en chef Christian Legay
Rédaction Émilie George, Émilie Prizzon, Catherine Morhain
Photo couverture C. Legay
Photos Marc Royer, C. Legay
Création maquette Arnaud Hussenot, Fabien Darley
Mise en page Laurent Calvignac, Baptiste Cossu, Thomas Lebrun
Tirage 71000 exemplaires / **Dépôt légal** à parution
Contact metzmagazine@mairie-metz.fr

COURRIER DES LECTEURS

➤ Si vous souhaitez témoigner, mettre en valeur une initiative en faveur de la Ville, réagir sur un sujet paru le mois précédent ou tout simplement faire part aux autres lecteurs de votre attachement pour Metz, écrivez-nous à l'adresse suivante : Courrier des lecteurs, Direction de la Communication de la Ville de Metz, 2 place d'Armes - 57000 Metz ou par courriel à courrierlecteurs@mairie-metz.fr

Bonjour,
Habitant Queuleu et travaillant à Nancy, je fais le choix, dans un souci de respect de l'environnement, de laisser ma voiture au garage et d'utiliser le TER pour mes déplacements quotidiens. Je me rends donc à la gare à pieds ou en vélo et je suis obligé de passer par le pont de la Seille dont le trottoir est étroit et dangereux. Ne serait-il pas beaucoup plus rapide et agréable pour tous les habitants de mon quartier de pouvoir se rendre à la gare ou au centre-ville en empruntant une passerelle ouverte aux seuls piétons et cyclistes et qui conduirait directement du bas de Queuleu au parvis du Palais des sports situé lui-même à quelques pas de l'entrée de la Gare, côté Sablon ? Une telle passerelle permettrait en outre aux mères de famille et aux personnes âgées de profiter plus facilement du Jardin de la Seille alors que le quartier de Queuleu ne dispose d'aucun jardin public. Merci d'avance.

FRANÇOIS

Bonjour,
Dernièrement, se sont déroulées les élections européennes. Défaitistes de nature, les médias français annonçaient déjà une abstention record ! Il est vrai que le rôle des députés européens est peu connu et les médias ont eu peu de temps pour informer la population. Mais il est inexcusable que tous les électeurs n'aient pas reçu le programme de présentation des différents partis. À l'ère de l'Internet et de la télé à gogo, il n'empêche que quelques feuilles m'auraient bien éclairée sur les enjeux et les programmes des différents partis !!!

**UNE HABITANTE DE LA RUE
NF GILLET À QUEULEU**

Chère équipe,
Merci pour tout ce que la municipalité nouvelle a fait et fait encore pour la mémoire de l'immense Koltès, enfin honoré dans sa terre natale. Un lieu (théâtre ?) mériterait de porter son nom. Il faut y penser. Depuis l'élection de D. Gros je fréquente de plus en plus la ville natale de Verlaine. Le 6 j'y accompagnais une association vosgienne désireuse de découvrir la cathédrale et autres lieux magiques. Le 7 j'étais à l'Été du Livre comme écrivain : manifestation très réussie, enfin ouverte et non sectaire... Bref, merci pour tout et bon courage.

M. CORDIER



Détente et farniente
sont de mise tout l'été



ESCALE AU PLAN D'EAU

Il s'étend sur 5,4 hectares au cœur de la ville, le plan d'eau attire un grand nombre de messins qui aiment s'y prélasser, pratiquer des activités sportives ou de loisirs. Il est aussi un espace privilégié pour l'organisation de manifestations à la belle saison. Petite parenthèse estivale pour ce numéro spécial été.

Avec le retour des beaux jours revient le temps de se laisser aller au bord du plan d'eau et de profiter des nombreuses possibilités offertes par le site. C'est devenu un classique, la ville prend des airs de vacances et les maillots sont de sortie.

LA PLAGE COMME SI VOUS Y ÉTIEZ

Pour la deuxième année consécutive, Metz Plage déploie ses parasols, palmiers et transats du 25 juillet au 9 août. Une quinzaine dépayssante montée de toute pièce par les Services de la Ville de Metz pour celles et ceux qui veulent se mettre au vert et profiter des nombreuses activités sportives proposées sur près de 3 000m². Beach volley, beach soccer, sans oublier les incontournables jeux d'eau et châteaux de sable seront de mise. Les enfants seront particulièrement à la fête avec un espace de jeux entièrement dédié. Quant aux plus grands, ils ne manqueront pas de s'illustrer dans les tournois et concours organisés chaque après-midi. Le site sera ouvert librement, tous les jours de 13h à 20h. De quoi faire le plein de détente et de bonne humeur.

EMBARQUEMENT IMMÉDIAT

Les pédalos sont à l'eau du côté du Quai des Régates offrant au regard des passants un ballet aquatique qui n'a rien de passants un ballet aquatique qui n'a rien de celui des cygnes. Et pour celles et ceux qui ne redoutent pas l'effort, la croisière peut également s'envisager à la rame. Autre discipline qui trouve un terrain de prédilection au plan d'eau, l'aviron séduit de plus en plus de jeunes en quête de sensations fortes. Ils viennent notamment à la discipline via l'Animation Estivale. La Société des Régates Messines participe depuis sa création au programme concocté par les Services Jeunesse et Sport de la Ville en direc-



28 000 personnes ont fait le succès de la première édition de Metz Plage



Deux bassins de 200 m² seront installés sur site

tion des jeunes de 5 à 16 ans. Cette année encore, pas moins de 102 activités sportives et culturelles leurs sont proposées. Parmi elles, et pour rester dans une discipline qui plait particulièrement à tout âge, le ski nautique fait lui aussi de très nombreux adeptes. A quelques encablures du plan d'eau, le site de la Natation Messine accueille les activités du Ski Nautique Club. 50 ans et une belle vitalité que le club a pu vérifier à l'occasion d'un week-end anniversaire particulièrement festif au cours duquel ont été réalisées de nombreuses démonstrations.





AMBIANCE GUINGUETTE

Quand on se promène au bord de l'eau... on peut aussi s'ouvrir l'appétit et avoir envie de faire une pause gourmande. Pourquoi ne pas s'installer à la terrasse de la guinguette qui vient de s'offrir une seconde jeunesse en bordure de l'Esplanade. Entièrement revisitée, elle joue la carte de la modernité en proposant un espace agrandi et largement ouvert sur la verdure – on peut presque atteindre la cime des arbres – depuis le toit-terrasse qui embrasse le Mont Saint-Quentin.

Pour autant la guinguette ne déroge pas à la tradition en proposant une carte version brasserie et met un point d'honneur à mettre les spécialités culinaires locales au menu. Entre les joies de l'esprit et du palais, la guinguette joue sur les deux tableaux en proposant également des expositions temporaires.

Sur le pouce ou à la fraîche, vous choisirez peut-être la terrasse du chalet qui fait face à l'embarcadere des pédalos. Une adresse à l'abri des remparts, où il fait bon s'attarder aux heures les plus chaudes de la journée. A moins que votre préférence n'aille à l'Auberge du Mini-Golf sur l'île du Saulcy et à son point de vue imprenable sur le plan d'eau.

CATHERINE MORHAIN

FONTAINES MUSICALES...

Près de 30 000 spectateurs peuvent apprécier la nouvelle programmation donnée chaque fin de semaine à la tombée de la nuit aux abords du Lac aux Cygnes. Rock, flamenco, le spectacle musical a choisi l'éclectisme. Une édition haute en couleurs sur les accents de Charles Trenet, des Gipsy Kings, mais aussi des Pink Floyd, de Janis Joplin, ou encore de Nirvana et de Lenny Kravitz. La vidéo revient agrémenter le show avec des danseurs et un solo de batterie plus vrai que nature. Un spectacle d'une trentaine de minutes qui vaut largement le détour.

En pratique

Metz-Plage

Du 25 juillet au 9 août
3000 m2 au Plan d'eau
Tous les jours de 13h à 20h
Plan d'eau – gratuit
www.metz.fr

Animation estivale

Du 6 juillet au 14 août
102 activités sportives et culturelles
4 pôles sportifs
1 pôle scientifique
1 pôle cultures urbaines

Renseignements et inscriptions
Sce Jeunesse : 03 87 55 56 47
www.estivales.metz.fr

Restaurant

La Guinguette de l'Esplanade
Tél. : 03 87 36 31 02



Spectacle des Eaux Musicales

Lac aux Cygnes
Tous les vendredis, samedis et dimanches
A la tombée de la nuit
En contrebas de l'Esplanade
Y compris veilles de fête et jours fériés - gratuit



HISSEZ LA GRANDE VOILE

Il flotte sur le port de plaisance pour la 3ème année consécutive, le Pavillon bleu ferait presque oublier que le plan d'eau se situe à proximité immédiate du centre-ville. L'Office Français de la Fondation pour l'Education à l'Environnement en Europe (EFE) a attribué son label à 106 communes et 310 plages françaises. Il récompense chaque année les efforts et l'excellence des actions entreprises en matière d'environnement et de gestion de l'eau. La mise aux normes du port intégrant les qualités environnementales des matériaux et des aménagements et l'amélioration de l'accueil des plaisanciers a contribué à l'obtention du précieux sésame. Rappelons que 60 bateaux dont une dizaine de 12m à 15m peuvent y être amarrés. Ils bénéficient d'un accueil sur mesure notamment avec la mise à disposition d'une station de dépotage, du tri sélectif des déchets au moyen de conteneurs judicieusement intégrés dans le site. L'ensemble est accessible aux personnes à mobilité réduite au moyen de pontons sécurisés.



A L'ÉPREUVE DE LA RUE

800 enfants ont relevé le « challenge piétons » le 9 juin dernier dans les rues de Metz. Une épreuve organisée par la Ville de Metz et l'Inspection Académique de la Moselle pour améliorer la sécurité des piétons sur le territoire de la ville.

Ambiance bon enfant ce mardi 9 juin sous le soleil de la place de la Comédie où se sont regroupés les enfants à l'issue de leur parcours. Ils ont sillonné les rues du centre-ville selon deux itinéraires de 2 kilomètres et participé au Challenge piétons organisé par la Ville de Metz en partenariat avec l'Inspection Académique de Moselle. 37 classes des écoles primaires messines ont ainsi bouclé un travail de préparation sur le thème de la sécurité et de l'autonomie, dans le cadre de la mise en place de l'Attestation de Première Education à la Route (APER).

Pour cette 5^e édition, les enfants ont mis leurs connaissances en pratique sur un parcours urbain non reconnu.

L'itinéraire sécurisé par un important dispositif d'encadrement constitué de différents partenaires, leur a permis de déambuler en totale autonomie.

L'occasion de développer des comportements qui leur permettent de gérer les éventuelles situations à « risques » et de s'informer sur les thématiques de la santé, la sécurité, l'environnement durable, les gestes de premiers secours ou encore la motricité en vélo, grâce aux stands dressés pour la circonstance par les partenaires, la MAE et l'Autonome de Solidarité, la MAIF, l'ADOSÉN, la Prévention Routière, la Préfecture de la Moselle, les intervenants de sécurité routière, l'ANPER, les Correspondants Communaux de Sécurité Routière, la DDE, la Police Nationale,



LES ANIMATEURS DE COMITÉS DE QUARTIER EN FORMATION

La première session de formation des animateurs des comités de quartiers s'est déroulée à l'Hôtel de Ville. L'objectif est de permettre une appropriation de la démarche de démocratie locale par les membres des Comités de quartiers et de les rendre plus opérationnels.

Poursuivant ainsi la mise en œuvre de la démarche de démocratie participative, la Municipalité accompagne l'installation de ses 11 comités de quartiers.

Ces derniers sont animés par des équipes de 6 à 8 personnes. La formation est assurée par l'ADELS (Association pour la Démocratie et l'Éducation Locale et Sociale) auprès de laquelle la Municipalité a adhéré afin de permettre à ces équipes de répondre aux problématiques d'animation d'un comité de quartier, de gestion de projet et plus globalement d'établir une communication avec les habitants des quartiers.

D'ailleurs, Patricia Sallusti, adjointe au Maire en charge de la Citoyenneté et de la démoc-

cratie participative a, dès sa prise de mandat, suivi plusieurs séminaires notamment sur le thème « Construire la participation démocratique dans votre commune », s'implique directement au sein de l'association ADELS via un club d'élus ou encore en participant aux Rencontres de la démocratie locale comme fin novembre 2008 à Ivry (94).

POUR UNE CULTURE COMMUNE ET PARTAGÉE

La Ville de Metz souhaite associer l'ensemble des acteurs élus, fonctionnaires et citoyens à ce programme.

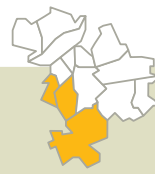
Une première session a réuni une vingtaine de citoyens impliqués dans l'animation des

comités de quartiers.

Deux autres sessions se dérouleront en septembre. Au-delà de l'appropriation de la démarche, il s'agit de développer la contribution des comités de quartier et de leur permettre de conduire des projets avec nos concitoyens.

Chacune des soirées-formation s'articule autour des connaissances préalables des participants puis du partage d'expériences observées par l'ADELS sur d'autres territoires. Il s'en suit un débat en vue de la construction d'un savoir collectif et d'une culture commune.

CATHERINE MORHAIN



MAGNY

Grande Fête de Magny

13 juillet en soirée : Bal populaire sur la Place Monpeurt, buvette, restauration sur place.

14 juillet : Vide grenier de 7h à 19h, bal populaire l'après-midi et en soirée, tournée des rubans, manèges, buvette et restauration place Monpeurt. Renseignements et inscriptions au 06 78 69 48 85 ou 03 87 66 30 60.

Les Oiseaux du Pas du Loup

La prochaine visite guidée à la découverte des oiseaux aura lieu dimanche 6 septembre à 9h. Rendez-vous devant l'entrée de la déchetterie « Le Pas du Loup » rue Monceau. Inscriptions souhaitées au 03 83 80 15 62 ou 03 54 62 88 57 – www.lpomoselle.oiseaux.net

ALQA-AERFORM, la Croix-Rouge, la Croix-Blanche, l'ADPCM, les Courriers Mosellans, l'ADATEEP et les TCRM, ainsi que de nombreux bénévoles.

Un classement a été établi selon les résultats obtenus sur les parcours à chaque poste d'évaluation. Les classes des écoles de Bellecroix, Camille Hilaire, Jean de la Fontaine et Plantières ont été récompensées pour leur parcours sans fautes. Elles sont reparties avec un chèque cadeau, et du matériel de sécurité (gilet de sécurité et brassard). De nombreux autres lots ont été remis à l'ensemble des participants.

CATHERINE MORHAIN

Les clubs seniors

Club "La Belle Epoque"

Centre Socioculturel
44, rue des Prêles
Présidente : Jacqueline Madziara-Venon
Tél. 03.87.66.30.60

Mairie de quartier

2 rue des Campanules
Tél. 03.87.63.23.29 / mqmagny@mairie-metz.fr
Ouverture Permanences : lundi, mercredi, jeudi et vendredi de 8h30 à 12h et mardi de 13h30 à 18h

Permanences des élus en Mairie de Quartier

Selima Saadi - Adjointe de quartier sera présente en Mairie de Quartier tous les jeudis en alternance avec Michele Medoc, conseillère municipale de 10h30 à 12h.

Nathalie De Oliveira - Conseillère de Quartier le vendredi matin, le mercredi après-midi et sur RDV

Police

Permanence de la police en Mairie de Quartier le jeudi de 8h30 à 10h.

SABLON

À noter

Le Centre Social sera fermé du lundi 3 août au vendredi 21 août inclus. Les inscriptions pour l'accueil périscolaire et les mercredis loisirs de l'école maternelle « Les Acacias » et de l'école primaire « Le Graouilly » de l'année 2009/2010, se feront à partir du lundi 24 août.

MAS

Activités enfance : cours de gymnastique rythmique : encadré par Guizel Lochon, les lundis de 17h à 18h30 pour les enfants de 4 ½ ans à 10 ans. Mercredis loisirs : à la journée ou en demi-journée avec repas de midi pour les enfants de 4 ans à 10 ans.

Activités ados : Venez découvrir les nouvelles activités concernant la culture urbaine (hip-hop, graff, slam, skate...) à partir d'octobre.

Activités adultes : atelier théâtre encadré par Guy Didier, les mercredis de 18h30 à 20h30 et les jeudis de 18h30 à 20h30. Atelier aquarelle encadré par Sylvie Dappozze les mercredis de 20h30 à 22h30. Atelier peinture sur soie les lundis de 13h30 à 18h.

Renseignements : Centre Social – Maison des Associations du Sablon, 1 bis rue de Castelnau - 03 87 65 44 00 - du lundi au jeudi de 9h à 12h et de 13h à 17h30 et le vendredi de 9h à 12h.

Club "Amitié Malraux"

14 rue Vandernoot
Bernadette Leidelinger
Tél. 03.87.55.12.07

Club "La Bonne Entente"

14, rue Vandernoot
Présidente : Jeannine François
Tél. 03.87.65.45.36

Club "Les Amis de la Danse"

14, rue Vandernoot
Présidente : Christiane Biere
Tél. 03.87.31.09.44

Mairie de quartier

4/6 rue des Robert
Tél. 03 87 55 59 08 / mqsablon@mairie-metz.fr
Ouverture tous les jours de 8h30 à 12h et de 13h30 à 18h, sauf le vendredi après-midi.

Délivrance de cartes d'identité et de passeports. Formalités d'état-civil. Inscription dans les écoles et à la restauration scolaire.

Permanences des élus en Mairie de Quartier :

Permanences de L' Adjointe au Maire Salima Saadi en Mairie de Quartier : 16/06 14h-15h30

Stéphane Martalié - Conseiller de Quartier sur RDV
Laure Dupont - Conseillère de Quartier le 1^{er} jeudi en matinée sur RDV

Police

Permanence de la police en Mairie de Quartier le jeudi de 10h30 à 11h45

STE THÉRÈSE

Portes ouvertes

La M.J.C. Metz-Sud ouvre ses portes samedi 12 et dimanche 13 septembre de 14h à 18h pour permettre à chacun de venir découvrir, s'informer ou s'inscrire à l'une des 30 activités proposées pour jeunes et adultes : langues (russe, espagnol, anglais, japonais, italien, chinois) – artisanat (dessin et peinture, reliure, porcelaine, encadrement, coupe et couture) – jeux (échecs – chiffres et lettres – club Pyramide – jeux de rôles – jeux de société) – danses (classique, modern/jazz, danses de société) – gymnastique – Gym'danse rythmique et sportive – yoga – chorale mixte – chœur d'hommes – œnologie – techniques énergétiques – taïchi chuan – périscolaire – centres aérés – mercredis éducatifs - etc... Renseignements et inscriptions au secrétariat de la MJC Metz-Sud – 87, Rue du XXème Corps Américain - 03 87 62 71 70.

Les clubs seniors

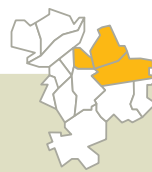
Club "Marie-Clotilde"

31bis, rue de Verdun
Présidente : Huguette Grandame
Tél. 03.87.50.42.07

Les clubs seniors

Club "Soleil d'Automne"

52, rue St-Bernard
Présidente : Marie-Thérèse Schoeser
Tél. 03.87.65.23.50



BORNY

P'tit bal

Un bal des enfants est proposé vendredi 17 juillet à 18h dans le quartier, suivi du bal taquin à 21h.

Clubs seniors

Club "Michelet"

17, rue Jules Michelet
Présidente : Gaby Schneider
Tél. 03.87.75.21.85

Club "Roussillon"

Rue du Roussillon
Présidente : Simone Truche
Tél. 03.87.37.14.32

Club "Amitié Provence"

19, boulevard de Provence
Présidente : Jacqueline Imhoff
Tél. 03.87.76.01.68

Amicale des "Années d'Or"

Centre Socioculturel
10, rue du Bon Pasteur
Présidente : Monique Antoine
Tél. 03.87.76.17.14



Mairie de quartier

4 boulevard de Provence
Tél. 03.87.55.59.05 / mqborny@mairie-metz
Ouverture tous les jours de 8h30 à 12h et de 13h30 à 18h, sauf le vendredi après-midi.

Permanences des élus en Mairie de Quartier

Patrice Nzihou - Adjoint de Quartier
le jeudi de 9h à 12h.
Maryse Bresson - Conseillère de Quartier
le 3^e mercredi matin et sur RDV.

Permanence de l' Armée de Terre

le 3^e mercredi du mois de 14h à 15h45.

Police

Permanence de la police en Mairie de Quartier
le mercredi de 15h45 à 17h15.

VALLIÈRES

Clubs seniors

Club "Isabelle"

31 ter, rue du Général Metman
Présidente : Gaby Schneider
Tél. 03.87.75.21.85

Club "Joyeux Aînés de Vallières"

90, rue de Vallières
Président : Jacques Vavasseur
Tél. 03.87.74.63.13

Mairie de quartier

3 rue des Bleuets
Tél. 03.87.36.02.30 / mqvallieres@mairie-metz.fr
Ouverture les mardi, jeudi et vendredi de 8h30 à 12h et les lundi, et mercredi de 13h30 à 18h.

Permanences des élus en Mairie de Quartier

Gilbert Krausener - Conseiller de Quartier sur RDV.
Permanence de l' Armée de Terre
le 1^{er} mercredi du mois de 14h à 16h.
Permanence de la Police Municipale le mercredi de 13h45 à 15h15.



BELLECROIX

Clubs seniors

Club "Désiremont"

4, avenue de Lyon
Présidente : Christiane Koster
Tél. 03.87.75.51.73

Accueil de loisirs

Proposé du 6 au 24 juillet au centre social et culturel de Bellecroix pour les 4/11 ans et les 12/16 ans. Séjour au PORTEL (Pas de Calais) pour les 4/11 ans du 27 au 31 juillet et à FRAISPERTUIS (Vosges) pour les 12/16 ans du 3 au 7 août. Renseignements au centre social et culturel de Bellecroix, 13 rue de Toulouse et au 03 87 74 14 49.

Fête de la rentrée

Le centre socioculturel de Bellecroix organise une fête de la rentrée, dimanche 6 septembre de 6h à 18h sur le thème du disco, avec brocante, manège, animations diverses et restauration.

Centre social

Reprise des activités du centre social et culturel pour l'année 2009/2010 dès le 6 septembre.

Contes

« Les contes de la rue de Toulouse » présentent « le festin des loups » par Nathalie Galloro de la Cie Le Tourbillon, samedi 26 septembre à 15h au centre social et culturel. Spectacle gratuit à voir en famille.

Mairie de quartier

12 bis rue d' Anney
Tél. 03.87.76.06.56
mqbellecroix@mairie-metz.fr
Ouverture Permanences : lundi-mercredi-vendredi, de 8h30 à 12h, mardi-jeudi, de 13h30 à 18h.

Permanences des élus en Mairie de Quartier

Patrice Nzihou - Adjoint de Quartier
le mercredi de 9h à 12h.

Police

Permanence de la police en Mairie de Quartier
le jeudi de 15h45 à 17h15.

UN COUP DE FIL POUR UN PARKING

Dès la fin août, il sera possible de régler son stationnement à Metz par un simple coup de téléphone. Une première en France, utilisant une technologie simple et, surtout, sans frais supplémentaires pour l'utilisateur.

Développé par la société allemande Mobile City, ce service de paiement du stationnement sur voirie par téléphonie mobile offre aux automobilistes une nouvelle alternative en matière de règlement. Plus besoin désormais de monnaie, ni même de sortir de son véhicule, il suffira de s'inscrire au préalable par téléphone ou sur la plateforme web sécurisée de Mobile City pour s'abonner au service (un lien spécifique sera créé en temps utile sur le site www.metz.fr). En prenant un stationnement, l'automobiliste devra composer le numéro de téléphone affiché sur une signalétique spécifique, mise en place progressivement près des horodateurs. Il composera ce numéro à son arrivée - pour se signaler - et à son départ - pour clôturer la transaction et lancer la facturation -. La Sanema, délégataire du stationnement sur voirie, a choisi ce système qui a d'ores et déjà fait ses preuves dans d'autres pays européens comme la Suisse ou l'Allemagne, notamment à Sarrebruck, où les usagers messins pourront également utiliser ce dispositif, et inversement. Plus de 2000 places de stationnement sur voirie seront ainsi concernées au centre-ville de Metz. Le paiement en monnaie ou via Monéo sera toujours possible et les tarifs resteront inchangés.

POUR TOUS LES MOBILES

Le système développé à Metz sera compatible avec tous les opérateurs et fonctionnera

avec tous les modèles de téléphones mobiles, même ceux de toute première génération. Aucune exclusion donc pour ce service, qui sera sans frais d'abonnement et n'occasionnera aucun coût supplémentaire ni frais de communication pour les utilisateurs. Avec l'implantation à Metz d'une antenne française de la société Mobile City, c'est toute une plateforme de services qui pourra être imaginée pour faciliter le quotidien des usagers de Metz : micro-paiement, réservation de prestations diverses y compris municipales ou encore diffusion d'informations ciblées, etc. Ces différents services seront développés en synergie avec l'ensemble des partenaires intéressés. Ce nouveau service sera lancé dans le courant de cet été, nous en ferons écho sur le site Internet de la Ville ainsi que dans la presse locale. L'inauguration du système devrait avoir lieu à la rentrée prochaine.

ÉMILIE GEORGE

N.B. : Ce mode de paiement s'effectuera selon les pas tarifaires actuellement en vigueur pour permettre à l'automobiliste d'obtenir des frais de stationnement calculés au plus juste en fonction de son temps de présence.





DEVANT-LES-PONTS / LES ÎLES

Maison de la Culture Saint Marcel

Concert « ECHO LALI » vendredi 24 juillet à 16 h 30 dans la salle du Relais. Entrée libre sur réservation. Renseignements au 03 87 32 53 24.

Association La Famille Lorraine

Centre de Loisirs sans Hébergement au Centre d'Arry, du 6 juillet au 28 août. Renseignements au 06 60 70 93 34 ou au 03 87 65 47 87.

MJC des 4 Bornes

Centre de Loisirs du 6 juillet au 7 août. Renseignements au 03 87 31 19 87.

Portes ouvertes

Le club des anciens de la Ronde ouvre ses portes à partir du mardi 15 septembre. Il propose diverses activités : jeux de société, tarot, skat, dominos, scrabble, mais aussi concours de belote et loto chaque mois, ainsi que plusieurs repas dans l'année. Le club est ouvert les mardis et vendredis de 13h30 à 17h30. Club Rue de la Ronde, 76 rue de la Ronde.
Contact : René Seignert au 03 87 30 44 01.

Clubs seniors

Club "De la rue de la Ronde"

76, rue de la Ronde
Président : René Seignert
Tél. 03.87.30.44.01

Club "Saint-Simon"

6, place de France
Présidente : Simone Heddesheimer
Tél. 03.87.30.46.90

Mairie de quartier

15 Chemin Sous-les-Vignes
Tél. 03.87.31.19.69 / mqdlp@mairie-metz.fr
Permanences : tous les jours de 8h30 à 12h et de 13h30 à 18h sauf le vendredi après-midi.
Permanences des élus en Mairie de Quartier:
Catherine Oasi-Schaefer - Conseillère Municipale de quartier
le 1^{er} mardi du mois de 9h30 à 11h30.
Police
Permanence de la police en Mairie de Quartier
le mercredi de 8h30 à 10h.



PATROTTE

Clubs seniors

Club "Marianne-Patrotte"

4, rue Paul Chevreux
Présidente Huguette Fédollière
Tél. 03.87.62.17.30

Club des "Quatre Bornes"

2, rue des Bournon
Présidente : Lydia Klein
Tél. 03.87.30.44.96

Club "Soleil Bo-Pré"

95, rue Pierre et Marie Curie
Présidente : Christiane Gury
Tél. 03.87.30.41.89

Espace dans ma ville

L'opération « Espace dans ma ville » organisée pour la première fois en août 2008 à Metz-Borny a rencontré un franc succès avec la participation de 462 jeunes. Cette année, l'opération remet le couvert à la Patrotte et plus particulièrement sur l'espace à proximité du gymnase, du lundi 3 (après-midi) au samedi 8 août, de 10h à 12h et de 14h à 18h.

Le CNES et Planète Sciences mettent en place un village d'animation proposant toute une



série d'activités pour les jeunes de 8 à 15 ans. Le Gymnase Patrotte en face du n°5 Théodore de Gargan accueillera l'espace médiathèque composé d'un planétarium, d'une bibliothèque et d'un lieu d'exposition. La médiathèque permettra ainsi d'exposer le travail réalisé par les jeunes lors des ateliers de l'été 2008. L'espace vert entre le terrain de Foot et le Gymnase Joba, derrière le chemin de fer sera consacré au lancement des miro-fusées.
Renseignements au 03 87 32 43 11.

Mairie de quartier

8 rue Charles Nauroy
Tél. 03.87.32.43.11 / mqpatrotte@mairie-metz.fr
Ouverture Permanences : tous les jours de 8h30 à 12h et de 13h30 à 18h sauf le vendredi après-midi.
Permanences des élus en Mairie de Quartier:
Françoise Ferraro - Adjointe de Quartier
le vendredi de 9h à 11h et sur RDV.
Police
Permanence de la police en Mairie de Quartier
le mercredi de 10h30 à 11h45.

NUIT BLANCHE, UNE AFFAIRE D'ÉQUIPE

Performances, vidéos, musique, mise en lumière, toutes les formes d'art sont au programme de la Nuit Blanche le 2 octobre prochain. L'équipe s'affaire à l'organisation de la deuxième édition et lève un coin du voile sur les contours de l'évènement.

Ambiance détendue mais néanmoins studieuse autour de l'organisation de la Nuit Blanche. Après une première expérience réussie, les attentes sont d'autant plus fortes. Consciente de l'enjeu qui entoure cette nouvelle édition, l'organisation a déterminé un axe fort qui est celui d'une rambla. Une promenade de 2,200 km qui s'étendra de la place Jeanne d'Arc au quartier Sainte-Thérèse empruntant l'ancienne voie romaine à travers la ville. « Des temps forts marqueront le parcours, indique William Schuman, coordinateur de l'organisation, et même si l'on ne pourra pas sans doute pas tout voir, il se passera des

choses surprenantes sur la place du Roi Georges, dans les Lycées Louis Vincent et Georges de la Tour. Nous voulons faire découvrir des lieux dans lesquels le public ne rentre jamais ». Un parcours contemporain qui célèbre le quartier de Sainte-Thérèse, lieu de résidence que chacun est invité à (re)découvrir, dans un contexte ludique, festif et hétéroclite. Pour Jean-Christophe Roelens, qui assure la coordination artistique et technique, il s'agit

« d'inviter le plus grand nombre à expérimenter l'espace de manière physique ».

ÉCHANGE DE PROJETS

Le parcours sera jalonné d'évènements plastiques, sonores, lumineux ou chorégraphiques. « Notre souci est celui de la qualité par rapport à des artistes reconnus mais aussi au milieu associatif local » tient à préciser Hervé Foucher, Directeur de la Galerie associative

« La Nuit Blanche, c'est une mise en valeur exceptionnelle de l'espace public dans la perspective d'accompagnement de l'ouverture du Centre Pompidou-Metz. »

William Schuman, Conseiller Municipal Délégué au Centre Pompidou-Metz.



Octave Cowbell en charge de la programmation artistique. L'appel à projet lancé sur le site internet de la Ville a rencontré un vif succès. La moitié des projets a été retenue sur les 70 présentés. « Il faut aller à la rencontre de tous les publics ». D'où l'idée d'associer les scolaires, ou encore des lieux de vie tels que l'Hôpital Bon Secours. Des partenariats privés ont été noués et un réseau a vu le jour entre les villes organisatrices du même type d'évènement. « Nous avons d'ores et déjà pris attache avec l'Italie, la Belgique, Amiens et bien sûr Paris pour donner une dimension internationale à l'évènement » ajoute Nicolas d'Ascenzio qui suit le volet mécénat avec la complicité de Domna Kossyfidou, jeune étudiante grecque qui a été d'emblée séduite par l'aventure. Enfin, les services de la Ville sont à pied d'œuvre pour apporter leur concours à la réussite de la manifestation dont on sait déjà que la troisième édition est inscrite au calendrier.

CATHERINE MORHAIN

De gauche à droite :

Lionel Hinnerblesse, Hervé Foucher, William Schuman, Nicolas d'Ascenzio, Jean-Christophe Roelens, Domna Kossyfidou, Nicolas Pinier, (absent, Nicolas Tochet).



QUEULEU / PLANTIÈRES / TIVOLI



Centre d'Activités et de Loisirs de Plantières

Un centre aéré est proposé jusqu'au 21 août. Accueil des enfants de 4 à 18 ans avec pour la première fois cette année la création d'une section adolescents. Renseignements au CALP – 2A rue Monseigneur Pelt – 03 87 36 08 28.

Centre culturel

Le Centre culturel de Queuleu vous souhaite d'agréables vacances et vous donne rendez-vous dès à présent à la présentation de ses ateliers et activités de la Saison 2009-2010 lors de ses Journées Portes Ouvertes, les samedi 12 et dimanche 13 septembre. Toutes vos propositions d'activités seront les bienvenues. La plaquette sera disponible à partir du 1er septembre au Centre culturel, 53 rue des Trois Evêchés. Renseignements au 03 87 65 56 84 ou ccmq57@wanadoo.fr et sur <http://perso.orange.fr/ccmq57>



Mairie de quartier

1 rue du Roi Albert
Tél. 03 87 74 51 06 / mqueuleu@mairie-metz.fr
Ouverture Permanences : tous les jours de 8h30 à 12h et de 13h30 à 18h sauf le vendredi après-midi.

Permanences des élus en Mairie de Quartier

Claire Mertz - Conseillère de Quartier
Le mercredi de 10h30 à 12h et sur RDV.

Police

Permanence de la police en Mairie de Quartier
Le mardi de 15h45 à 17h15.

Clubs seniors

Club "de Plantières"

Présidente : Anne-Marie Bohr
Tél. 03.87.74.06.14

Club "Queuleu-Tivoli"

12, rue des Vosges
Présidente : Claude Georges
Tél. 03.87.55.12.47

Clubs seniors

Club des Personnes Agées et Retraités de la Grange-aux-Bois

14, rue du Haut de Rové
Présidente : Suzanne Delisle
Tél. 03.87.74.79.22



Mairie de quartier

1 rue du Bois-de-la-Dame
Tél. 03 87 74 59 23 / mqgrange@mairie-metz.fr
Ouverture Permanences : lundi, mardi, jeudi de 13h30 à 18h et mercredi, vendredi de 8h30 à 12h.
Délivrance de cartes d'identité et de passeports.
Formalités d'état-civil. Inscriptions dans les écoles et en restauration scolaire.

Permanences des élus en Mairie de Quartier :

Marie Riblet - Conseillère de Quartier sur RDV.

Police

Permanence de la police en Mairie de Quartier
Le mardi de 13h45 à 15h15.

> NUIT BLANCHE

> **Vendredi 2 octobre**
Promenade déambulatoire nocturne
Du centre-ville au quartier
Sainte-Thérèse
Jusqu'au bout de la Nuit

> À SAVOIR

> **35 000**
C'est le nombre de participants à la première édition de la Nuit Blanche

> EVILLEMENTIEL

Metz a été primée au plan national pour sa campagne de communication réalisée à l'occasion de la première Nuit Blanche (lire en p18).

GRANGE-AUX-BOIS

RENDEZ-VOUS AVEC YAN LINDINGRE

Yan Lindingre est auteur, dessinateur et scénariste de bande dessinée, il est originaire de Metz. Pour la première fois, il se soumet au questionnaire de Proust. La rédaction de Metz Magazine l'a rencontré dans son troquet de prédilection, le café Mathis en plein centre de Metz.



Votre couleur préférée ?

Le rouge

Votre Fleur préférée ?

Le tournesol

Votre mot préféré ?

Salute !

Le mot que vous détestez ?

« À vos ordres ! »

Le son, le bruit que vous aimez ?

Le bruit de la cafetière italienne

Le son, le bruit que vous détestez ?

Le klaxon

Votre juron ou blasphème favori ?

Saperlipopette !

Le métier que vous n'auriez pas aimé faire ?

Voyante

La Plante ou l'Animal dans lequel vous aimeriez être réincarné ?

Un Yorkshire

Votre principale qualité ?

La bonté

Votre principal défaut ?

La cruauté

Homme ou femme pour illustrer un nouveau billet de banque ?

Le professeur Choron

Votre actrice préférée ?

Yolande Moreau

Votre acteur préféré ?

Michel Serrault

Vos films préférés ?

Amarcord de Fellini, Le Sens de la vie des Monty Python et tous les films de Woody Allen.

Metz pour vous ?

L'inspiration, les personnages que je croise dans la rue et qui alimentent mes histoires.

Ce que vous détestez le plus ?

Porter des mini-jupes

Votre phrase préférée ?

Ça va saigner !

Votre héros dans la vie réelle ?

Cavanna

Le pays où vous désiriez vivre ?

La France

Si Dieu existe, qu'aimeriez-vous après votre mort, l'entendre vous dire ?

Une chambre avec vue sur la mer ?

Vous êtes contraint à vivre seul sur une île déserte, trois choses que vous emportez ?

Une seule, un voilier !

Votre rêve de bonheur ?

Qu'on puisse se retrouver éternellement au café Mathis en toute simplicité.

Le don de la nature que vous voudriez avoir ?

Pouvoir dormir pendant que l'on me parle.

Sur quoi, la rédaction de Metz Magazine, se retire sur la pointe des pieds pour laisser somnoler ce doux rêveur...

BIBLIOGRAPHIE SUCCINCTE :

Trois albums de « Titine » (Fluide Glacial)

« Jeunesse de France » (Fluide glacial)

Scénariste de « Chez Francisque », dessins de Manu Larcenet

Co-scénariste de « L'affaire des Affaires » d'après une histoire de Denis Robert.

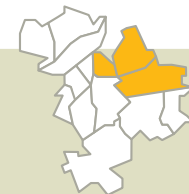
En préparation :

« Zumbies » dessins de Ju/cdm

« Allô t'es où ? » dessins de Lefred-Thouron

FABIO PURINO





CENTRE VILLE

PROFITEZ DU DÉSHÉRBAGE DES BIBLIOTHÈQUES-MÉDIATHÈQUES DE METZ!

Une bibliothèque se renouvelle en éliminant de ses rayonnages les ouvrages en exemplaires multiples, obsolètes ou défraîchis qui n'entrent pas dans son programme de conservation. Issue du désherbage régulier des collections, une palette d'ouvrages composée de romans, documentaires, bandes dessinées, livres en gros caractères, CD et livres-audios, revues, sera proposée à la vente au prix symbolique de 1 euro ou 3 euros le volume, dans la limite de 6 documents par personne.

La vente est réservée aux particuliers, inscrits ou non à la bibliothèque, résidents messins ou non. Seuls les paiements en espèces ou par chèque sont acceptés. Contrairement aux pratiques d'autres bibliothèques en France et à l'étranger, cette opération de déstockage se fera tout au long de l'année.

> Renseignements : bm.mairie-metz.fr



Clubs seniors

Oeuvres Sociales du Temple Neuf

Place de la Comédie
Président : Georges Gerber
Tél. 03.87.30.42.10

Association du Pontiffroy

Allée Saint Médard
Présidente : Marie-Thérèse François
Tél. 03.87.32.95.09

Club "Saint-Maximin"

61, rue Mazelle
Présidente : Nicole Bouquet
Tél. 03.87.36.17.02

Club "Sainte-Ségolène"

20, En Jurue
Présidente : Reine Burtin
Tél. 03.87.36.17.02

Club "Saint-Vincent"

7, Place de Chambre
Présidente : Rosa Carlino
Tél. 03.87.74.98.74

Galerie HD14

Les toiles d'Hervé Decretton sont visibles à la galerie HD14 jusqu'au 29 août. Galerie HD14, 14 rue aux ours. Tel : 03 87 50 74 00.

Exposition

Le péristyle de l'Hôtel de Ville accueillera une exposition consacrée à des photographies de la nature sauvage réalisées par les membres de l'association Déclit Nature, du 1er au 30 juillet.

Carrefour

Multi-sport à La Madine en juillet avec canoë, voile et VTT. Entraînement croisé, différentes disciplines qui permettent au corps de travailler différemment, de façon complémentaire. Samedi-dimanche : VTT, promenade de 2h30 le long de la Moselle. Août : marche - VTT. Renseignements : Association Carrefour - 6 rue Marchant - Tél : 03 87 75 07 26.

Outre Seille

Foire à la brocante dimanche 13 septembre.

Assomption

Concert de l'Assomption en l'Eglise Saint Martin-aux-Champs, vendredi 14 août à 20h30 par la chorale paroissiale Jubilatio. Entrée libre : panier au profit de la restauration des orgues. Renseignements au Presbytère St Martin, 25 rue des Huilliers au 03 87 75 61 78.

14 juillet

L'Harmonie Municipale donnera un concert en plein air, mardi 14 juillet à 16h à l'Esplanade.

Exposition

« Metz Beach au travail » se tiendra au Carrefour des arts, 3 rue des Trinitaires du 6 juillet au 2 septembre. L'exposition fait référence à « Metz plage », aux vacances estivales, au repos, en contradiction avec le travail, car il s'agit d'une démarche directement réalisée sur place. Le temps des vacances et les relations qu'il peut entretenir avec la culture seront abordés, de même que la nature parasitaire, fixée, ou figée du domaine. Ouvert du lundi au vendredi de 8h à 12h et de 13h à 21h, le samedi de 8h30 à 12h30. Renseignements au 03 87 75 23 98.

Archives

Dans le cadre des Journées Européennes de la Culture Juive, les Archives Municipales de Metz accueillent une exposition du 25 août au 8 octobre 2009 sur le thème « Traditions, traits de mémoire, traces de vie sous la plume de Philippe Ancel ». Elle sera présentée en salle de lecture du lundi au jeudi de 10h à 17h, au n° 1/3 rue des Récollets ainsi qu'à l'occasion des Journées Européennes du Patrimoine les 19 et 20 septembre de 14h à 18h.

Bal populaire

L'Association d'animations du quartier Gare de Metz propose un grand bal populaire, lundi 13 juillet de 20h à minuit, avec l'orchestre Anton Roman et ses danseuses, place de la Gare.

« Couleurs superposées » de Daniel Buren

« Couleurs Superposées » de Daniel Buren sera présentée à l'Opéra-Théâtre le 3 septembre prochain à 20h30 dans le cadre de Constellation. Rarement représentée depuis sa création en 1982, cette performance offre au public le spectacle d'une œuvre en pleine genèse. Entrée libre sur réservation au 03 87 75 40 50.



Permanences des élus à l' Hôtel de Ville

Olivier Payraudeau - Adjoint de Quartier
le lundi matin et sur RDV

ESPACES D'EXPRESSION

Du nouveau pour les graffeurs



Dès 2008, la municipalité a clairement affirmé sa volonté de valoriser les cultures urbaines, en soutenant et encourageant le développement des arts urbains. Cette dynamique a notamment permis de favoriser l'expression graphique, grâce à la mise à disposition des graffeurs, d'un mur d'expression libre au Parc de la Seille. Devant la fréquentation importante du site et la qualité artistique des réalisations, la Ville de Metz a décidé d'ouvrir un second espace d'expression sur la façade ouest du Complexe sportif Saint-Symphorien, donnant sur le skate parc. Le mur ainsi mis à disposition s'étend sur une longueur de 45 mètres et permet la réalisation de fresques pouvant atteindre 3 mètres de hauteur. L'accès est autorisé à tous et gratuit. Un espace d'expression vient également d'ouvrir à Devant les Ponts, grâce au Ministère de la Défense qui vient de confirmer l'accessibilité de la palissade du bâtiment militaire « Arsenal 3 » situé rue Nicolas Jung.

DISTINCTION

Metz primée au concours Evillementiel

Metz a reçu le prix de l'Événementiel Culture, le 26 mai dernier, à la Mairie du VII^e arrondissement de Paris. Organisé par les étudiants de l'EFAP, la plus ancienne école française de communication, l'Évillementiel, prix de l'Événementiel des Communes, récompense pour la troisième année consécutive, les meilleures actions de communication réalisées par les villes de France métropolitaine, d'Outre-mer et de l'étranger, dans les domaines de la Culture, du Sport et du Développement durable. Metz a été primée pour la campagne de communication réalisée à l'occasion de la « Nuit Blanche ». Imaginée autour de 3 affiches, cette campagne a choisi de décliner successivement durant 3 semaines, les messages « Nu », « Nuit » et « Nuit Blanche 3 octobre 2008 ». La cérémonie fut parrainée par Rachida Dati, Ministre de la Justice et Maire du VII^e.



LES TABLES DE RABELAIS

Un guide pour tous les palais

De la table rustique familiale à la table gastronomique en passant par les formules bistro ou brasserie, le guide des « Tables de Rabelais » rassemble des établissements messins adaptés à toutes les papilles. Edité à 50 000 exemplaires, il est disponible en six langues (Français, Allemand, Anglais, Néerlandais, Italien, Espagnol) chez les partenaires Tables de Rabelais, à l'Office de Tourisme de Metz Cathédrale, à « Metz Métropole Découverte » en gare SNCF de Metz, à la Capitainerie du Port de Plaisance (Quai des Régates Messines), dans les résidences hôtelières, auberges de jeunesse, au Camping de Metz et sur <http://tourisme.mairie-metz.fr>



IDENTITÉ VISUELLE

Metz Métropole change

Finis le sigle CA2M, place désormais à Metz Métropole. Plus lisible et plus clair, le nouveau logo de la Communauté d'Agglomération de Metz permet une meilleure localisation du territoire au-delà de ses frontières et donne toute sa dimension à l'institution. Le choix du bleu cyan, couleur éclatante, affirme la force et le dynamisme des projets. Il symbolise aussi la forte présence de l'eau dans l'agglomération. Les véhicules de service, les bus, la papeterie et le journal de l'agglomération seront progressivement modifiés. A noter toutefois le changement d'adresse du site Internet, désormais accessible sur www.metzmetropole.fr.



SEMAINE BLEUE

Appel à projets

Dans le cadre de la « Semaine Bleue », semaine nationale des retraités et des personnes âgées, le Centre Communal d'Action Sociale de Metz organise un appel à projets destiné à promouvoir la place des seniors à Metz. Ouvert aux associations exerçant leurs activités sur le territoire de la ville, il a pour objectif de valoriser et récompenser un ou plusieurs projets innovants en faveur des seniors dans les domaines de l'intergénération, de la prévention de l'isolement, de la promotion du lien social, de l'innovation en matière de mode d'habitat ou de la valorisation du rôle de la personne âgée dans la société. Le ou les lauréats de cette nouvelle démarche seront récompensés par une somme de 3 000€. Les prix seront remis à l'issue des assises seniors qui se tiendront le 27 octobre 2009 à l'Arsenal. Pour participer : retirez un dossier de candidature au CCAS de Metz. Direction des Retraités et des Personnes Agées, 22/24 rue du Wad-Billy 03 87 75 33 12 ou téléchargez le dossier sur le site www.ccas-metz.fr



Associations, participez à l'appel à projets du CCAS « seniors dans la cité »

Dans le cadre de la Semaine Bleue 2009, semaine nationale des retraités et des personnes âgées, le CCAS de Metz organise un appel à projets doté d'une somme de 3 000 € sur le thème : « Nous vivre ensemble » toutes générations confondues.

→ Vous êtes une association

et intervenez sur le territoire de la ville de Metz

→ Cinq domaines

intergénération // prévention de l'isolement // promotion du lien social // innovation en matière de modes d'habitat // valorisation du rôle des seniors dans la société

→ Une idée innovante ?

Soumettez votre projet avant le 7 septembre 2009 !

Retirez un dossier de candidature au CCAS de Metz ou téléchargez-le sur le site www.ccas-metz.fr



SOLIDARITÉ

Opération Kit Plio

Le Kit Plio, conçu par Handicap International, est un kit de 10 protège-livres prêts à l'emploi. Pas besoin de ciseaux, ni de ruban adhésif, les protège-livres sont prédécoupés et comportent des bandes adhésives repositionnables (on peut coller et décoller à volonté). Et surtout, le Kit Plio permet à Handicap International de financer ses actions en faveur des personnes handicapées. Pour chaque Kit Plio acheté, 1 euro vient financer les programmes humanitaires de l'association dans plus de 60 pays. Pour les 10 ans du Kit Plio, les étiquettes scolaires incluses dans le pack sont illustrées de Spidigo, Rigoligo et Rochongo, les mascottes rigolotes et ludiques de Handicap International qui sensibilisent les 8-12 ans au handicap. Le Kit Plio est disponible au prix de 5 euros dans toutes les grandes surfaces, les grands magasins et les librairie-papeteries dès le 15 juillet. Il est également en vente sur le site www.handicap-international.fr



GUIDE

Metz'âge au service des seniors

Le Centre Communal d'Action Sociale (CCAS) vient d'éditer un guide d'information pour les seniors intitulé « Metz'âge ». Un outil précieux pour faciliter la vie du quotidien, trouver des activités de loisirs, choisir son logement ou son hébergement, bénéficier de conseils pour se déplacer, d'informations sur les aides et la solidarité, la santé ou encore l'accès aux droits. Edité à 5000 exemplaires, il est disponible au CCAS, 22-24 rue du Wad-Billy et auprès de ses partenaires associatifs, à l'Office de Tourisme, à l'Hôtel de Ville, au CLIC et à l'Hôtel de Gournay. Il est également téléchargeable sur www.ccas-metz.fr.



➤ Renseignements : 03 87 75 33 12

COLLECTE DE PHOTOS

Le bonheur en image

L'Association « C'était où ? C'était quand ? » met en place une nouvelle récolte de photographies d'amateurs. Ici, c'est avec l'idée de débusquer ces doux moments suspendus frôlant le bonheur. Chacun est invité à re-visiter son album de photographies familiales pour peut-être dénicher, au détour des vacances à Argelès en juin 1964 et un Noël froid de 1965, l'image qui exprime au mieux cette sensation. Les images seront exposées à la Galerie Octave Cowbell du 11 septembre au 4 octobre 2009. Pour participer, envoyez vos images et une autorisation de droit à l'image à l'Association, 2 rue des Huiliers, 57000 Metz. Le tirage original vous sera restitué après numérisation.

➤ Renseignements : 09 53 40 87 29 et cetaitoucetaiquand@free.fr

Erratum

L'adresse Internet de Photo Forum précisée dans le hors série de l'été Metz en Fête est erronée. Merci de prendre en compte cette adresse : www.photo-forum.fr

ÉMILIE GEORGE

RENCONTRE AVEC LES CHAMPIONNES DE HANDBALL

Metz Magazine a souhaité revenir sur l'événement du 24 mai dernier, à savoir la consécration de l'équipe messine de handball au Championnat de France, en accueillant quelques filles de Handball Metz Métropole dans les locaux de la rédaction.

Thierry Weizman, président du club, Bertrand François, nouvel entraîneur, Isabelle Wendling, capitaine de l'équipe et ancienne capitaine de l'équipe de France, Camille Ayglon, Pauline Guehl, Hélène François et Estelle Vosgein nous ont fait l'honneur d'être là.

Après avoir conservé la Coupe de la Ligue face au Havre, les filles du président Thierry Weizman ont réalisé un extraordinaire doublé en mai dernier. Sacrées pour la seizième fois Championnes de France, les joueuses de Handball Metz Métropole ont bataillé ferme

contre Le Havre aux Arènes de Metz. Malgré leurs quatre buts d'avance et l'expérience des matches précédents, l'envie et la rage de vaincre de ces messines ne se sont pas estompées. Un peu plus d'un mois après cette victoire, nous revenons avec elles sur les événements.





Metz Magazine : Comment avez-vous vécu physiquement et psychologiquement ce match de finale Metz / le Havre ?

Isabelle Wendling : Nous étions un peu stressées parce que c'était un grand enjeu pour l'équipe : c'est sur ce match qu'une partie de la saison se jouait. Nous étions assez confiantes car nous avions battu deux fois le Havre au cours de la saison régulière et nous avons la chance de jouer chez nous aux Arènes.

MM : Quelle a été votre préparation pour affronter le Havre ?

Thierry Weizman : Les filles ont fait une mise au vert en périphérie de la ville pour être en forme, concentrées et afin qu'elles prennent conscience de l'importance de l'événement.

MM : Isabelle, quel a été votre discours d'avant-match ?

IW : Il n'y avait pas besoin de les rassurer. Sur un match comme celui-là, ce n'est pas la peine de dire des choses particulières parce que tout le monde est motivé.

MM : Vous remportez votre seizième titre de Championnes de France. Est-ce entré dans la normalité ?

Hélène François : non, c'est un titre qui ne s'obtient pas facilement. Pour nous, c'est toujours aussi dur à chaque fois, rien n'est jamais acquis d'avance.

TW : C'est toujours aussi difficile, parce que les autres équipes se renforcent au fil des saisons. Mais je pense que plus on avance, plus cet exploit mérite d'être souligné. Il ne faut pas occulter tout ce que cela représente comme labeur, comme sueur, et comme larmes.

MM : Est-ce que cela vous met une certaine pression pour les prochains Championnats de France ?

IW : La pression, nous l'avons toujours. Après nous faisons le maximum durant la saison pour obtenir

le titre. Par rapport aux autres équipes, nous avons toutefois moins le droit à l'erreur. Nous sommes toujours tenues d'avoir de très bons résultats.

TW : Et elles ont surtout la culture de la gagne !

MM : Quelles-sont vos ambitions pour la prochaine saison ?

HF : Rempoter la Coupe de la Ligue et les Championnats de France, bien sûr. Rempoter aussi la Coupe de France qui nous échappe depuis un moment et après aller plus loin en Coupe d'Europe.

MM : Isabelle, vous venez de prendre votre retraite en équipe de France, combien de saisons souhaitez vous encore faire à Metz ?

IW : Encore une. Ce sera la dernière.

MM : Cette consécration au Championnat de France, c'était aussi le dernier match coaché par Sandor Rac. Bertrand François, vous prenez aujourd'hui la relève après trois ans d'absence aux commandes de l'équipe. Est-ce que l'adrénaline commence à monter ?

Bertrand François : Reprendre une équipe comme Metz est déjà un gros challenge, car c'est une série de titres de Champions de France. Dans tous les cas la pression monte, car il y a des enjeux et des objectifs à tenir.

MM : Quelle sera votre stratégie de jeu ?

BF : Je vais surtout travailler sur les idées et la structuration de l'équipe technique à mettre en place. Après sur le jeu en lui-même, je pense qu'une des solutions serait de s'appuyer sur l'expérience des joueuses pour faire mieux que la concurrence.

MM : Votre vision des choses a-t-elle changée ?

BF : Oui. Mon regard sur le handball s'est professionnalisé. Mon positionnement a changé. J'ai trois ans de plus, je change de décennie (rires) donc ça impacte la réflexion !

MM : Thierry Weizman, quels-sont les grands mouvements internes à venir dans le club ?

TW : Bertrand François prend la suite de Sandor Rac à l'entraînement. Francis Manneau sera chargé du centre de formation. Nous allons aussi accueillir les garçons du SMEC. Nous passerons de 100 à 400 licenciés. Cela nécessite de s'organiser et de se structurer. Enfin, ce sera peut-être la fin d'une génération, puisqu'il va falloir maintenant prévoir l'avenir du club avec de nouvelles joueuses.

MM : Quelles-sont les grandes dates de la rentrée pour le club ?

TW : La reprise de l'entraînement le 27 juillet et du Championnat le premier week-end de septembre. Nous allons aussi connaître prochainement les équipes que nous allons affronter pour franchir le tournoi préliminaire des Coupes d'Europe. Nous saurons aussi si nous aurons la chance d'être tirés au sort pour organiser ce tour préliminaire aux Arènes.

MM : Vous préparez une nouvelle campagne de communication, pouvez-vous nous en parler ?

TW : Nous allons remettre l'accent sur nos vertus. Le slogan qui émane de Hubert Ehrminger « On n'est pas champion par hasard » résume bien toutes les valeurs que nous allons mettre en avant pour l'année prochaine. Nous allons aussi participer aux Fêtes de la Mirabelle sous la forme d'un char. C'est une opportunité importante pour que l'équipe soit ancrée dans le cœur des Messins. Nous travaillons également sur la conception d'un hymne qui puisse souder encore plus notre public et nous allons certainement refaire notre calendrier.

ÉMILIE GEORGE

EN ROUE LIBRE VERS L'EUROPE



Faire découvrir, coups de pédales à l'appui, la construction de l'Europe à une centaine de jeunes venus de divers pays, c'est le pari fou relevé par Michel Mussot et l'Inter-Régions Grand Est de Cyclotourisme.

Ils seront près d'une centaine d'ados à s'élancer à l'assaut des routes lorraines du 14 au 21 août prochain, avec un seul objectif : rejoindre à vélo depuis Dijon, le Luxembourg, via Schengen et la maison de Robert Schuman, en sept jours.

Voilà un peu plus d'un an que le projet est né, lorsque l'Inter-Régions Grand Est de Cyclotourisme et Michel Mussot, Conseiller Fédéral de la Fédération Française de Cyclotourisme, décident de faire découvrir aux jeunes l'aventure de la construction européenne. Baptisé « En roue libre vers l'Europe, du Téméraire à Schuman », l'événement est une première dans la région. Pour Michel Mussot, « cette aventure va permettre aux jeunes de vivre une expérience en commun durant une semaine, en utilisant le vélo comme vecteur culturel ».

LE PARCOURS

Encadrés par une équipe qualifiée, les jeunes cyclistes venus d'un peu partout en France et de l'étranger, d'Estonie, de Roumanie et même du Sénégal, partiront de Dijon le 14 août prochain devant le Château des Ducs de Lorraine. Sept jours plus tard, ils seront au Grand-Duché du Luxembourg. Le parcours sera ponctué d'étapes à Vesoul, Epinal, Nancy via la colline de Sion, Metz, Mandren et Schengen, avec une journée de repos médiane. Un périple de 530 km à la découverte de la culture et de l'histoire des régions françaises, allemandes et luxembourgeoises. Une réception est d'ores et déjà prévue le

mardi 18 août, vers 17h30 à l'Hôtel de Ville de Metz. Le cortège arrivera sur la Place d'Armes après avoir emprunté les rues Serpenoise, Ladoucette et Fournirue, escorté par la Police Municipale. Les jeunes visiteront la Maison de Robert Schuman à Scy-Chazelles le lendemain, pour une pause historique. Le départ pour Schengen sera organisé le jeudi 20, à l'Hôtel de Région. La dernière étape emmènera la troupe vers le Luxembourg et le plateau du Kirchberg, où elle sera attendue par le ministre des sports luxembourgeois, à l'hémicycle Robert Schuman. D'avance, nous leur souhaitons une très bonne route.

► Renseignements sur www.enrouelibreversleurope.eu

ÉMILIE GEORGE

METZ AU CŒUR DU BASKET EUROPÉEN !

Le Championnat d'Europe de Basketball masculin junior se déroulera à Metz et Hagondange du 23 juillet au 2 août prochain. Cette compétition de très haut niveau promet déjà une rencontre des plus spectaculaires.

Sacrée trois fois championne d'Europe junior en 1992, 2000 et 2006, la France compte sur les talents de cette génération de joueurs pour espérer décrocher le titre cette année. Seize nations seront présentes avec les plus beaux talents européens d'une génération pour remporter la coupe. Selon Yvan Mainini, Président de la Fédération Française de basketball, « cette rencontre est incontestablement la catégorie reine parmi les compétitions de jeunes. Il suffit de jeter un coup d'oeil aux joueurs qui ont brillé lors des derniers Euros : de Tony Parker à Nicolas Batum chez les Français en passant par Sergio Rodriguez ou Kostas Koufos. Ce rendez-vous permet de mettre en avant des talents exceptionnels qui deviennent peu de temps après des références dans leurs clubs ou en équipe nationale senior ».

AU PROGRAMME

Soixante-quatre matches seront disputés à Metz pour ce Championnat. Les épreuves de qualification se joueront au Complexe St Symphorien et à Hagondange (salle Paul Lamm), les 23, 24, 25, 27, 28 et 29 juillet et les quarts de finale auront lieu le 31 juillet. Les demi-finales et la finale se dérouleront les 1er et 2 août aux Arènes. Les autres sélections, dans le même temps, disputeront les matches de classement au Complexe St Symphorien. Pour Philippe Ory, sélectionneur de l'équipe de France junior, la France est plutôt bien placée dans la compétition, car « nous avons de la taille, des garçons qui savent jouer au basket et chaque poste est bien fourni. Aujourd'hui, une formation junior se doit de posséder au moins cinq joueurs de plus de deux mètres, voire trois au-delà de 2,10 mètres. Cette année, l'équipe de France est haute. Nous avons même le plus grand joueur du Championnat avec le messin Vincent Pourchot qui mesure 2,20 mètres ! ». Une rencontre hors norme d'une dizaine de jours, durant laquelle Metz sera au centre de l'attention du basket européen et mondial.

ÉMILIE GEORGE

CHAMPIONNAT D'EUROPE DE BASKET JUNIOR U-18

Phases Finales aux Arènes de Metz
du 31 Juillet au 02 Août 2009

Phases Qualificatives aux Palais des Sports de Metz et de Hagondange
du 23 Juillet au 1er Août 2009

3 sites, 3 pass !

En vente auprès du Comité de Moselle de Basketball :
Tel: 03 87 21 91 72
Fax: 03 87 21 91 76
cm-basket@sport57.fr

Points de vente : TICKETNET : 0 892 390 100 FRANCE BILLET : 0 892 692 192

LES SEIZE NATIONS

GRUPE A : RÉPUBLIQUE TCHÈQUE, FRANCE, SERBIE, SLOVÉNIE

GRUPE B : UKRAINE, ALLEMAGNE, CROATIE, ESPAGNE

GRUPE C : LETTONIE, BULGARIE, GRÈCE, TURQUIE

GRUPE D : ISRAËL, ITALIE, LITUANIE, RUSSIE

«UN DESTIN POUR METZ»



DES FISSURES DANS LA CULTURE

Les questions culturelles nourrissent les débats à Metz et dans l'agglomération en raison de certains changements, voire des velléités d'abandon.

Disons-le d'emblée, réformer pour faire mieux est toujours possible et nous ne sommes pas partisans de l'immobilisme. Encore faut-il qu'une réforme soit

un mieux. Aujourd'hui, tel n'est pas le cas.

1° Le ballet de l'Opéra de Metz est mis en cause dans son existence, alors qu'il est indispensable à l'Opéra Français dont Metz doit demeurer une vitrine par sa situation trois fois frontalière.

Le ballet est nécessaire à l'opérette et à la comédie musicale. Il est, en outre, un « conservatoire » du ballet classique qui a ses amateurs à côté de la danse contemporaine, si prisée à l'Arsenal, comme il constitue un modèle pour tant d'enfants qui pratiquent la danse classique.

Quant à l'argument financier pour « faire des économies », il est irrecevable eu égard à son faible coût. Cet argument tombe mal, car l'Opéra qui jouissait de la présence gratuite de l'Orchestre dans sa fosse, devrait dorénavant payer, ce qui réduirait de 110.000 € sa capacité financière pour la création artistique. Tout ceci est bien menaçant pour l'avenir de l'Opéra de Metz.

2° Le nouvel établissement réunissant Arsenal et Trinitaires notamment montre ses premiers craquements sous le poids d'une évidente surcharge :

... côté Arsenal, on enregistre une baisse des recettes commerciales liées à la location aux entreprises, car plus personne ne s'en occupe ;

... côté Trinitaires, c'est pire, avec une programmation en retard et le fracassant départ du Directeur alors que les « Trinitaires » avaient été sauvés ...

3° La future salle des musiques actuelles est non seulement retardée, mais sa localisation hors du centre ville (prévus au Plan d'Eau à l'origine) inquiète les milieux professionnels comme les jeunes qui se posent la question du transport et celle de l'articulation du futur équipement avec les « Trinitaires ». Là où il y avait un bel espoir, il y a désormais de l'inquiétude...

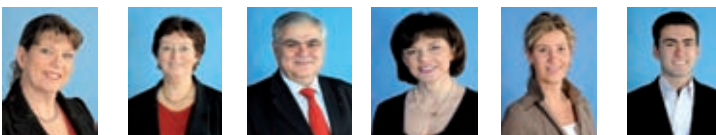
Avec la future ouverture de Pompidou-Metz en 2010, il y a l'espoir d'un rebond économique pour notre cité. Encore faut-il que le visiteur venant d'autres régions ou d'autres pays ait envie de rester à Metz au delà d'une simple visite. C'est pour cela qu'il faut enrichir et non réduire l'offre culturelle. On n'en prend pas tout à fait le chemin.

Patrick Thil

Pour le groupe « Destin pour Metz »

Christine Genet, Michèle Lety, Khalifé Khalifé,

Dominique Boh-Petit, Anne Stémart, Jérémy Aldrin



GROUPE MUNICIPAL «METZ DEMAIN»



COMITÉS DE QUARTIER À METZ : TROP DE LOURDEUR, TROP DE LENTEUR

« Une ville riche de ses quartiers, des quartiers riches de leurs habitants », la nouvelle municipalité de Metz a mis en place la Démocratie participative à travers les Comités de Quartier. C'était l'un des thèmes majeurs de sa campagne. Aujourd'hui, la mise en place de ces lieux d'échanges avec la

municipalité devrait nous réjouir car nous l'avions également déclinée dans notre programme de campagne.

Malheureusement, ce dispositif avec un fonctionnement administratif trop lourd, détourne les vocations et les bonnes volontés. Le partage des idées et des projets, tel que nous le préconisons, devait permettre de définir les choix municipaux dans le cadre d'une concertation intégrant la diversité de l'intérêt général.

Depuis le début de l'année, ces comités de quartier ont été installés sans réelle formation et sans feuille de route. C'est ainsi que des centaines de bénévoles travaillent sur des thèmes dont la compétence très souvent dépasse le domaine des compétences de la ville ex : Transport en Commun en Site Propre (compétence relevant de la Communauté d'Agglomération Metz Métropole), stationnement. Pire encore, des sujets sont abordés et étudiés alors que les décisions sont déjà prises et votées, c'est le cas des aires d'accueil pour les gens du voyage.

Il nous semble nécessaire que l'élu en charge du quartier soit présent pour accompagner ces travaux. Celui-ci pourrait informer rapidement les participants de la nécessité ou non d'aborder certains thèmes à travers la politique menée et engagée par la nouvelle municipalité.

Nous pensons aussi que les échanges entre les comités de quartier et la municipalité doivent trouver très rapidement des solutions par la mise en œuvre de petits aménagements et de réalisations ponctuelles qui peuvent améliorer la vie du quartier concerné. L'appui d'un technicien de la ville dans son domaine serait souhaitable quand il s'agit de répondre à ces interrogations d'ordre technique.

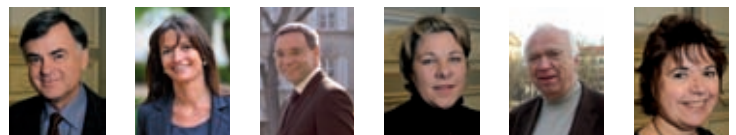
A ce jour, ces centaines de bénévoles travaillent avec le sentiment de ne pas être écoutés, entendus, sans recommandation ou préconisation de la part de la municipalité. Il ne faut pas que ces réunions deviennent des chambres d'enregistrement, sans résultats concrets.

La lassitude et la démotivation s'installent, il faut très vite réagir sinon, cette riche idée risque de devenir un fiasco.

Marie-Jo Zimmermann,

Christian Antoine, Nathalie Colin-Oesterle, Emmanuel Lebeau, Martine Nicolas, Denis Jacquat, Anne-Noëlle Quillot

Groupe municipal « Metz Demain »



GRUPE «ENSEMBLE POUR L'AVENIR DE METZ»



AU PLUS PRÈS DE VOS PRÉOCCUPATIONS

Le premier semestre de l'année 2009 s'achève déjà et l'été est là pour tous. Pour presque tous. Car nombreuses sont les personnes et familles qui, cette année encore n'auront pas l'occasion de partir en vacances.

C'est à eux que nous pensons, en tant que majorité municipale, attachée à répondre au mieux aux difficultés sociales de nos concitoyens.

C'est ainsi qu'une majorité d'enfants auront accès aux activités de l'animation estivale, de toutes les festivités et concerts de Metz en fête et enfin de Metz-Plage, reconduit sur 16 jours du 25 juillet au 9 août, lieu de détente pour les familles et les jeunes.

La gestion municipale c'est aussi la restitution à tous les citoyens de leur contribution à la Vie de la cité.

Ces mesures estivales s'accompagnent de la gratuité des Médiathèques-Bibliothèques pour les moins de 18 ans et pour la rentrée, d'un tarif de cantine scolaire, à 1€50. Ces nouveaux tarifs permettent à beaucoup de familles d'accéder enfin à la restauration scolaire.

L'extension des horaires du péri-scolaire dès 7 h 00 le matin et jusqu'à 18h30 le soir, va permettre aux parents d'aller travailler l'esprit plus libre.

Dominique GROS, Maire de Metz, s'efforce avec toute son équipe d'être au plus près des préoccupations des citoyens. Tâche ardue, mais au cœur de notre projet de gestion.

Projet de gestion à vision dynamique vivante et offensive pour le positionnement, l'image et le rayonnement de la ville: replacer Metz au cœur de la Région Lorraine, pivot de la Grande Région transfrontalière et moteur d'une grande Métropole de Nancy à Thionville. Construire une nouvelle intercommunalité urbaine avec un véritable potentiel économique.

Nous reviendrons sur ce projet pour mieux l'expliquer et l'approfondir.

Pour ces deux mois d'été, je vous souhaite, au nom de toute la majorité municipale, d'agréables moments dans les cadres de nos festivités de « L'ÉTÉ MAGIQUE »

Bien à vous et avec vous.

Antoine FONTE
Maire adjoint à la culture
Président du Groupe Ensemble Pour l'Avenir de Metz



LE SILENCE DES URNES

La dernière élection européenne a connu une forte abstention.

A Metz elle a atteint en moyenne 68% allant jusqu'à 75% dans les quartiers populaires et chez les jeunes. C'est dire l'ampleur de la défiance de nos concitoyens envers l'Europe mais aussi envers nos institutions et nos partis.

Le silence des urnes ne peut nous laisser indifférents car venant des couches sociales les plus touchées par le chômage, la précarité et la faiblesse des revenus. Il est de notre devoir d'apporter des réponses concrètes à leurs besoins quotidiens

Aussi à Metz, il est nécessaire de conforter les actions conduites : gratuité des bibliothèques, (1000 abonnés de plus) baisse des tarifs des cantines (+ 541 inscriptions nouvelles) développement d'animations diverses (Metz plage)...

Mais **les collectivités locales doivent être aussi des espaces de résistance** à la politique gouvernementale **et d'expérimentation** pour une alternative politique.

Danielle BORI - Laure DUPONT - Jacques MARECHAL - Gilbert KRAUSENER

Les élus communistes - Groupe Ensemble Pour l'Avenir de Metz



ASSOCIATIONS-NOUS

Le mois écoulé a été celui des assemblées générales de nombreuses associations. Une pause sur l'activité d'une année souvent dense en actions et projets.

Nous, élus, sommes amenés à assister à nombre de ces réunions. Rencontres qui nous offrent un regard sur les réalisations concrètes d'un monde sans lequel rien ne serait possible.

Il y a les associations à caractère « professionnel » offrant un vaste panel de services, accompagnées des bénévoles des autres structures qui toutes contribuent à créer, maintenir et développer ce lien essentiel qui nous unit dans notre quotidien.

Quelque soit leur domaine d'intervention, elles améliorent notre cadre de vie et souvent donnent du caractère à nos quartiers.

Il y a en cette période un bénévolat visible à l'occasion des kermesses et fêtes d'école, qui tend à se raréfier. Celui des bonnes âmes qui tout au long de l'année œuvre pour nos enfants en donnant de leur temps, de manière discrète et informelle.

C'est avec humilité que l'ensemble des actions de tout ce petit monde est mené et, j'espère que celles et ceux qui liront ces quelques lignes ressentiront la fierté que nous avons à travailler à leur côté, et leur donnera l'envie d'y participer.

Alors, associations-nous TOUS, pour rendre notre présent et notre avenir meilleurs.

Stéphane Martalié

Conseiller municipal - Centre Gauche

Vice-président du Groupe Ensemble pour l'Avenir de Metz



PAROLES, PAROLES ET APRÈS MOI LE DÉLUGE

Matin, midi et soir, nous n'entendons plus parler que du changement climatique et de développement durable. Le gouvernement et les publicitaires repeignent tout en vert, ils sont devenus écologistes ! La preuve : le grenelle de l'environnement. On a juste oublié d'y parler de l'eau, des OGM, du nucléaire, des agro carburants, et des nanoparticules qui n'ont aucune influence sur l'environnement. Si ?

Domage, ce sera pour une autre fois...

Le gouvernement décide donc, pour lutter contre le changement climatique, de réduire les transports inutiles et polluants immédiatement. Enfin immédiatement après la rédaction d'un /Livre blanc/ sur la taxe carbone. La création de la taxe carbone sera discutée, elle, en 2011, à la veille des élections présidentielles (qui peut y croire ?). En attendant, la construction d'autoroutes est relancée.

Brigitte LEBLAN, René DARBOIS Les verts

Groupe Ensemble Pour l'Avenir de Metz



LE DON QUICHOTTE DE LA CULTURE

Homme passionné et téméraire, Bernard Staudt, a fait le pari fou et loufoque d'installer à Metz, sa galerie d'art contemporain connue sous le nom de Crid'Art. L'homme a choisi de consacrer 800 m² à l'art contemporain appliqué, art « qui sort de la main et du ventre de l'artiste ».

Après 6 ans de présence sur le site thermal d'Amnéville, la galerie a déménagé cet hiver pour prendre ses quartiers, depuis avril 2009, rue Lothaire, dans un garage que Bernard Staudt et son équipe ont rénové. Dès l'arrivée sur le parking, le décor est planté, des animaux en résine aux couleurs vives accueillent les visiteurs à l'entrée du bâtiment. Bernard Staudt a décidé de laisser un aspect brut aux murs du local, mettant en valeur les œuvres des artistes exposés. Parmi eux, on retrouve des nouveaux arrivants comme **Cédrix Crespel**, des artistes permanents tels **Miralles** ou encore **Sgamma**, sans oublier les artistes « de ligue 1 » comme aime à les appeler le galeriste, citons entre autres **Jean Janssem** ou encore **Tony Soulié** qui fera l'ouverture du Centre Pompidou-Metz. Les locaux bénéficient d'un grand parc extérieur où Bernard Staudt imagine déjà les futures expositions de sculptures. Cette cour en plein réaménagement renforce le caractère unique des lieux.

« Depuis plusieurs années déjà, Metz n'avait plus de galerie, j'offre aujourd'hui cette possibilité aux amateurs d'art qui, j'espère, viendront nombreux à la découverte ou redécouverte des artistes. J'ai pris la décision de venir à Metz, car c'est une ville qui a toujours su apprécier l'art contemporain. De plus, je pense que le Centre Pompidou sera quelque chose de réellement formidable dont les

Messins ne réalisent pas encore l'ampleur, le monde entier parle de ce futur événement qui approche à grand pas. Je souhaite que les gens qui viendront visiter le Centre Pompidou prendront le temps de venir dans nos locaux ».

Bernard Staudt croit à son projet. L'homme considère une galerie d'art comme une sorte de « promoteur d'artistes, d'impresario qui sait mettre en valeur les œuvres qu'il aime, le plus important est de faire la promotion d'artistes en qui l'on a toujours cru ». Il déclare recevoir environ 500 dossiers de demande d'exposition par an, mais il aime prendre le temps de trouver l'Artiste qui aura sa touche, ce « petit quelque chose en plus » qui fait toute la différence. Ce petit quelque chose, on peut le retrouver chez **Ruta** ou encore **Antoine Correia**, artistes dont on peut apprécier le talent jusqu'à fin juillet à la galerie.

De nombreux projets pour l'année à venir émergent déjà dans l'esprit de ce véritable mordeur d'art contemporain que rien n'arrête. À 5 minutes à pied du Centre Pompidou, les portes de la galerie sont ouvertes au public de mercredi à dimanche de 14h à 19h.

ÉMILIE PRIZZON



RUTA ET ANTOINE CORREIA EXPOSENT À CRID'ART

La galerie accueille les deux artistes jusqu'au samedi 25 juillet.

RUTA

Ruta est une artiste née en Lituanie en 1978. Sortie diplômée de l'École des Beaux Arts de Vilnius à 23 ans, elle se rend en France et s'installe à Montreuil. Ses créations sont en partie composées de personnages isomorphiques qui interrogent l'humanité des animaux ou l'animalité des humains. L'artiste fait naître ses personnages et essaie de leur donner une expression traduisant un sentiment, un regard inhabituel, intense qui fixe un point, l'horizon. Il est impossible de donner un âge à ses personnages qui peuvent ressembler à la fois à des enfants comme à de très vieilles personnes. Les sculptures sont construites à partir de petits morceaux assemblés qui mettent en avant la fragilité et la complexité des personnages. On reconnaît en son travail une forte influence de la mythologie. Ruta a déjà eu l'occasion d'exposer ses œuvres à plusieurs reprises à la galerie Crid'art et renouvelle cette expérience jusqu'au 25 juillet.

CORREIA

Né à Paris en 1972, Antoine Correia vit et travaille en Loire-Atlantique. L'artiste est fasciné par l'art religieux et amoureux de la peinture chrétienne. Il aime représenter les corps dans la douleur, ainsi que les zones d'ombres de l'âme humaine, et porte un réel intérêt à la vie intérieure de l'Homme. Il travaille à la peinture à l'huile, ce qui lui permet une approche de l'œuvre très intime. En plus de la peinture, l'artiste ajoute de la colle, de la cendre et de la filasse afin de donner une matière particulière à ses créations. Les œuvres de l'artiste, certes difficiles, reçoivent toujours un très bon accueil du public.

ÉMILIE PRIZZON

> Plus d'infos : www.cridart.com



KOLTÈS, ÉTRANGER DANS LE MONDE

Hôtel de Région.
Jusqu'au vendredi 31 juillet.

Dans le cadre de l'année Koltès, hommage rendu par la Ville de Metz au dramaturge français contemporain le plus joué dans le monde, l'exposition « Koltès, étranger dans le monde » se déplace dans différents lieux de la ville tout au long de l'année. Elle se tiendra à l'Hôtel de Région jusqu'au 31 juillet.

Les documents exposés proviennent des collections particulières de François Koltès, frère de Bernard-Marie Koltès et Yves Ferry ainsi que du fonds Koltès des Bibliothèques-Médiathèques de Metz. On retrouve à travers cette exposition les différentes sources d'inspirations de Koltès : à la fois la ville de Metz, son environnement cosmopolite de collégien ainsi que sa famille. Les lettres, articles de presse ainsi que les photographies

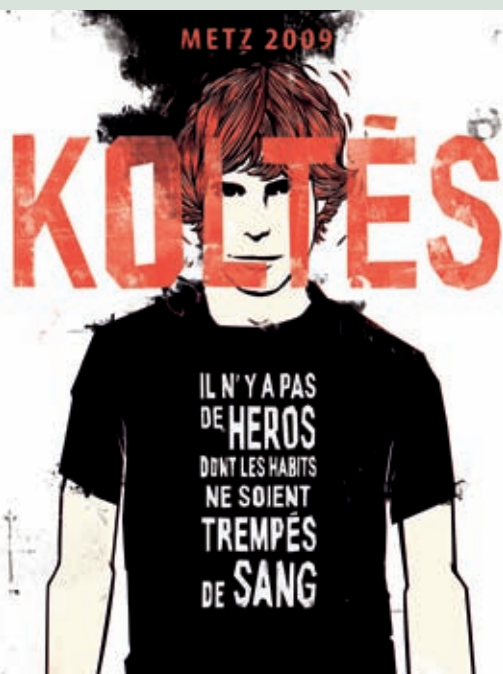
anciennes plongent le public dans son univers passionnant ayant pour trame de fond la guerre d'Algérie.

L'exposition se tiendra ensuite du 1er septembre au 30 septembre au Conseil Général de la Moselle, Place de la Préfecture, puis du 1er octobre au 31 octobre à la Bibliothèque universitaire du Saulcy.

Sans oublier que du 15 au 24 octobre, se tiendra « l'intégrale de Koltès » qui succède à « Metz Koltès, années 60 ».

ÉMILIE PRIZZON

> Tout public - Entrée libre



LE NOUVEAU TALENT DE LA PEINTURE : LEPOLSK MATUSZEWSKI

Le 10 juin dernier, Lionel Matuszewski, alias Lepolsk de son nom d'artiste, s'est vu remettre le prix des « nouveaux talents de la peinture » par la présidente du Centre Culturel de Queuleu.

La toile qui a permis à l'artiste de remporter ce prix s'intitule 1000 ans et s'inscrit dans la série Ignis Anima. Celle-ci se place dans l'idée de « l'innabstrait ». Cette expression artistique a été créée en 1992 par Lepolsk et des amis peintres, elle est « basée sur la représentation et la distorsion iconographique - formes ou autres représentations d'éthique - manifestant des sentiments et des émotions irréelles et oniriques. Les structures des compositions des fonds sont empruntées à la peinture gestuelle (G.Mathieu). Pour la partie technique, les œuvres s'équilibrent graphiquement par lumières et ombres utilisant des matériaux et fragments naturels bruts par reliefs ».

« Mes tableaux reflètent mes pensées, mes rêves et mon intuition que j'ai nommés : l'innabstrait. Mes toiles sont des métaphores visuelles heurtant la sensibilité de chacun ! Un tableau en contient plusieurs en fonction du placement du spectateur et de la lumière par effets de reliefs... Je laisse toujours dans la composition graphique de mes peintures une

place pour la vision du spectateur afin que celui-ci prenne place et se mette en situation avec le tableau qui devient alors subjectif! [...].

Enfin, les thèmes que je m'impose me guident dans ma démarche artistique, ne souhaitant avoir aucune appartenance à un mouvement d'art reconnu ou défini, mon mot d'ordre est la liberté, la pensée psychique intuitive au moment où je peins ! ». Les techniques utilisées par le plasticien sont mixtes et intègrent des matériaux par mélange tels le sable, le cuivre, l'argile, l'or, la terre, les éclats de pierre et bien d'autres. Les matériaux naturels occupent une place primordiale dans les créations de Lepolsk.

L'artiste est passionné de dessin depuis l'âge de 6 ans. Après des études sur l'illustration, l'art appliqué et la création de graphisme publicitaire, il prend la décision de faire une école de photographie et des études en audiovisuel, s'ensuit des essais à la sculpture. Lepolsk s'avère être un véritable artiste com-

plet qui aime toucher à tout et qui s'intéresse à l'art en général sans prendre la décision de se cantonner à un style ou un mouvement, l'art est pour lui intuition et ressenti. Véritable amoureux de l'Image et des émotions qu'elle transmet, l'artiste a réalisé sa première série d'esquisses en 1989, suivront ensuite différentes séries de tableaux : les Miroirs, Asylum et enfin Ignis Anima en 2006. Son travail est de plus en plus abouti et technique. Chaque week-end, l'artiste ouvre les portes de son atelier au public.

> Plus d'infos : lepolsk.blog4ever.com

ÉMILIE PRIZZON



JARDIN ÉPHÉMÈRE

La décoration florale de l'été 2009 met en scène un nouveau style de décor végétal marqué par la mise en œuvre de nouvelles pratiques de jardinage plus respectueuses de l'environnement.



La nature reprend ses droits place du Général de Gaulle grâce à l'installation d'un jardin éphémère. Un décor original planté depuis le 8 juin à partir d'une graine sauvage portée par les vents. Très rapidement, elle a investi tout l'espace et invite le piéton à une promenade riche en découvertes et en sensations inédites. La première moitié du décor végétal a été réalisée afin de permettre le bon déroulement des concerts de la Fête de la musique et du bal du 14 juillet. Dès le 15 juillet, la seconde partie de la place sera investie pour achever ce jardin éphémère.

GRAINE DE JARDINIERS

Cette démarche de plante-jardin imaginée par le Service des Espaces Verts et du Cadre

de Vie se veut également pédagogique et ouverte aux plus jeunes à travers les thèmes de la nature en ville et de la découverte de la diversité végétale : fleurs sauvages, plantes aromatiques, légumes du potager etc. Dans ce cadre, la Ville de Metz a organisé les 16 et 18 juin dernier, deux matinées de plantation dédiées aux enfants des écoles maternelles intéressées par le jardinage. Les classes des écoles La Volière, les Chardonnerets, les Sources et Michel Colucci ont participé activement à l'opération. L'occasion pour ces jardiniers en herbe d'imaginer un projet d'aménagement floral ou tout simplement d'apporter leur contribution à la plantation.

CATHERINE MORHAIN

LA MIRABELLE EN HABIT DE FÊTE

C'est sur le thème de la Gastronomie que les prochaines Fêtes de la Mirabelle seront lancées le 27 août prochain aux Arènes de Metz. Quatre jours de folies et de festivités pour célébrer le fruit jaune.

Le coup d'envoi de la 59^e édition des Fêtes de la Mirabelle sera donné avec une soirée d'ouverture novatrice présentée par Lara Julien, jeudi 27 août dès 20h aux Arènes de Metz. Lors de cette soirée, la Reine de la Mirabelle et ses deux Dauphines seront élues. Michel Roth, le plus étoilé des grands chefs Lorrains, sera le parrain de la soirée aux côtés des chefs de la Moselle Gourmande. La soirée s'achèvera avec un concert de la chanteuse Wilhelmina Fernandez accompagnée de l'Orchestre national de Lorraine. Une soirée gratuite et ouverte à tous (sur réservation).

ANIMATIONS

Le 28 août sera placé sous le signe de la danse avec un bal costumé de 17h à 3h, allant de la place Saint-Etienne, à la place Jean Paul II, dans la cour du Marché Couvert, pour se terminer dans la nuit au Temple Neuf. Des fanfares musicales déambuleront dans toute la ville. Une élection « version off » d'un couple royal de la mirabelle donnera aussi

la chance aux heureux élus de défiler sur un char revisité ! La journée du 29 sera consacrée aux enfants de 10h à 17h30 du côté de la place de la Comédie autour d'ateliers et de spectacles. Les gourmands pourront quant à eux profiter du marché du terroir de 10h à 19h place d'Armes, avant d'assister dès 20h30 au concert gratuit et au feu d'artifice (22h) au parc de la Seille. C'est dimanche 30 août, en parallèle au Marché de l'Artisanat (10h-19h place du Marché Couvert), que le corso fleuri de la Reine de la Mirabelle et de ses dauphines s'élancera dans les rues messines dès 15h. Les handballeuses messines auront notamment l'occasion de défiler sur un char pour célébrer leur 16^e titre de championnes de France. Un spectacle de danse folklorique, d'une troupe de jeunes danseurs venant de Karmiel, marquera la fin de la parade vers 17h, place d'Armes.

ÉMILIE GEORGE

PARTICIPEZ AU CASTING POUR DEVENIR « REINE DE LA MIRABELLE 2009 » !

Vous avez entre 18 et 26 ans ? Alors envoyez un dossier avec :

- 1/ Une photo visage et une photo plein pied.
- 2/ Une lettre de motivation en décrivant en quelques lignes votre atout principal, votre plus gros défaut, votre savoir-faire artistique ? (chant, danse, comédie ...), votre passion mais aussi quelques lignes sur la mirabelle et sur ce qu'elle vous inspire.

Envoyez votre dossier complet et vos coordonnées (adresse postale, téléphone, adresse de courrier électronique) à l'adresse suivante :

Mairie de Metz
Service Action Culturelle, 3 place de la Comédie,
57000 METZ

ET VOUS, VOUS LIREZ QUOI CET ÉTÉ ?

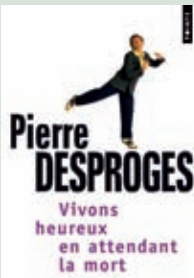
➤ Metz Magazine a souhaité vous faire part de ses coups de cœur en matière de livres pour les vacances. De l'ouvrage récent au plus ancien, de l'humoristique au plus réflexif, les goûts de chacun sont différents. Voici une petite sélection de ce que Fabio, Christian, Catherine, les deux Emilie, Thomas et Laurent emmèneront dans leur valise cet été...

EMILIE GEORGE

« *Vivons heureux en attendant la mort* », Pierre Desproges

Desproges disait : « il faut rire de tout. C'est extrêmement important. C'est la seule humaine façon de friser la lucidité sans tomber dedans... ».

Vivons heureux en attendant la mort est le livre à emporter avec soi en vacances si vous souhaitez passer un moment très agréable avec une pléiade de fous-rires. Pince-sans-rire, malicieux et provocateur, Desproges nous apprend à rire de tout, surtout de nous, à dédramatiser les situations, à prendre la vie du bon côté. Chaque phrase est un moment de bonheur dans sa tournure. Vous regretterez certainement de ne pas avoir pensé à prendre un petit carnet à côté de vous pendant votre lecture, tant vous serez tenté de retenir chaque phrase du livre, toutes aussi pertinentes. Alors un conseil : n'oubliez pas votre carnet... !



EMILIE PRIZZON

« *Des cornichons au chocolat* », Philippe Labro

Publié en 1983 sous le pseudonyme de Stéphanie, *Des cornichons au chocolat* est devenu un livre culte. Toute une génération s'est identifiée à cette adolescente : Stéphanie a 13 ans, un chat nommé Garfunkel, du culot, des problèmes, une vision dérangeante sur les adultes notamment sur ses parents qui l'ignorent et préfèrent leur vie futile, et avant tout cette jeune fille a un goût discutable pour les sandwichs aux cornichons et au chocolat.

L'année de sa parution, le véritable auteur de ce livre, Philippe Labro s'était effacé derrière ce texte en le présentant comme un journal tenu par une adolescente nommée Stéphanie. C'est seulement en 2008, qu'il a décidé de revenir avec ce roman lors de sa réédition, qui forme avec *Manuela* et *Franz* et *Clara* une trilogie féminine.



LAURENT CALVIGNAC

« *Shenzhen* », Guy Delisle



Après des études en arts plastiques au Sheridan College de Oakville, Guy Delisle est engagé par le célèbre studio de dessins animés CinéGroupe de Montréal. Après la fermeture du studio, le jeune illustrateur entreprend un voyage en Europe. Il travaille tour à tour en Allemagne, en France, en Chine, en Corée du Nord, enseigne l'animation sur l'île de la Réunion et s'installe à Montpellier. Envoyé pour trois mois à Shenzhen, en Chine, pour superviser un studio de dessin animé, Guy Delisle

raconte par le menu les rapports parfois incongrus, souvent drôles, toujours enrichissants qu'il entretient tout au long de son séjour avec ses collègues et amis, malgré la barrière de la langue et avec un style unique, incisif et observateur. On retrouve déjà dans ces pages un Delisle au trait sûr et incroyablement expressif, le dessin nuancé et souple au service d'un journal sans complaisance où le narrateur expose ses découvertes, ses doutes et ses incompréhensions avec beaucoup de tendresse.

THOMAS LEBRUN

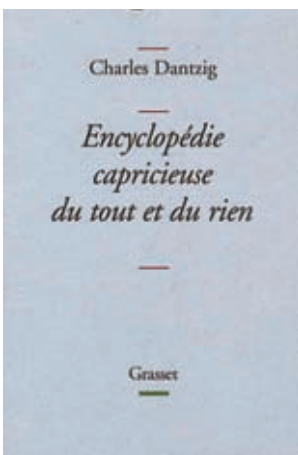
« *En attendant Godot* », Samuel Beckett



Cet ouvrage est une pièce de théâtre en deux actes, écrite en 1948 par Samuel Beckett. Profondément ancrée dans l'époque où elle a vu le jour, la pièce reste pourtant incroyablement moderne. Sans doute parce qu'elle évoque des thèmes universels : l'homme sans dieu, des temps et espaces incertains, l'humain et l'inhumain en chacun d'entre nous, la menace du silence et le vide des paroles, l'indicible ou la mort, la fin ou l'éternel recommencement. D'une apparente simplicité, ce livre est en réalité une oeuvre d'une richesse incroyable, plurivoque, avec différents niveaux de sens et différentes interprétations. Elle est un tour de force qui démontre les profondeurs que peut atteindre un langage en apparence absurde.

CATHERINE MORHAIN

« Encyclopédie capricieuse du tout et du rien », Charles Dantzig



Voici un livre de listes dans lequel on pioche avec joie. De la « liste des premières fois » à « liste des plus belles villes du monde » en passant par « la liste de la nuit » ou « liste des tableaux à peindre », l'Encyclopédie capricieuse du tout et du rien propose un tour du monde et de la vie. Un ouvrage sans équivalent dans lequel Charles Dantzig évoque avec passion l'art, la littérature, les futilités, ... on y retrouve son esprit, son humour, et même des confidences. Une gourmandise à garder à portée de main.

CHRISTIAN LEGAY

« Un tout petit monde », David Lodge



Ce livre offre une vision très caustique du monde universitaire et des congrès en particulier. Il éclaire sur les réelles motivations des congressistes qui semblent davantage préoccupés par la qualité de la nourriture et du logement que par le contenu des conférences ou par l'avenir de leur discipline. En quête d'un poste important ou d'une augmentation de salaire, les scientifiques sont affublés des mêmes défauts et gouvernés par la même mesquinerie que la plupart de nos contemporains. Le récit regorge d'événements inattendus, imprévus voire improbables. Les nombreuses coïncidences

sont là pour forcer le trait et accentuer la charge ou la caricature d'un monde terriblement soucieux de ses privilèges. À la fois ironique et satirique, ce roman, comme bien d'autres de l'auteur, est émaillé de réflexions plus sérieuses sur l'existence ou sur l'utilité de la littérature.

FABIO PURINO

« Dictionnaire alternatif du foot », Jean-François Patricola

Pourquoi George Best, le mythique Red Devil, le meilleur joueur au monde selon Pelé, était-il surnommé le cinquième Beatles ? Qui a dit : « On achève bien les chevaux, pourquoi pas les footballeurs ? » Pour quelle obscure raison l'homme d'affaires chinois Zhao Xiaokai a-t-il déposé le coup de tête du Français Zinédine Zidane comme marque dans les catégories bière et vêtement ? Pourquoi la star romaine Francesco Totti a-t-elle été surnommée péjorativement dans la Péninsule « le Lama » ? Connaissez-vous le triste destin d'Andrés Escobar, défenseur international du Nacional Medellin, surnommé El Caballero (le Gentleman) ? Quel fils de célèbre dictateur a fait battre et fouetter plusieurs joueurs de son pays après une défaite en quart de finale de Coupe d'Asie ? Drogue, sexe, violence, corruption, mœurs, chantage, truquage, triche, excentricité, viol, religion... Voici de A à Z toute la sombre histoire du football. Un récit passionnant, surprenant, terrifiant et tragi-comique brillamment écrit par Jean-François Patricola. Un ouvrage de référence pour enfin connaître toute la vérité, et rien que la vérité, sur le sport le plus populaire du monde.



LA SÉLECTION SPÉCIALE « VACANCES »

Avant de partir, si vous n'avez pas d'idées, voici un petit tour d'horizon de livres sympathiques à feuilleter pour passer des vacances qui sortent de l'ordinaire...

PETIT FUTÉ VACANCES AVEC LES ENFANTS

Tous les lieux de découverte et de loisirs entièrement consacrés à la famille, répertoriés département par département.

LES PLUS BELLES RANDONNÉES EN FRANCE AVEC UN ÂNE

Les Plus Belles Randonnées en France avec un âne expose quelques suggestions de balades remarquables que les âniers vous proposent, escapades illustrées par de magnifiques photos.

ECHAPPÉES VERTES, PROPOSITIONS POUR DES VACANCES ÉCOLOGIQUES, LIONEL ASTRUC

Vous en avez assez des vacances standards qui alimentent les flux tendus de l'industrie hôtelière mondialisée ? Essayez donc l'écotourisme avec d'épatantes idées pour vous transformer en éco-voyageurs.

1001 NUITS INSOLITES, DENISE CABELLI

Les amateurs de cocooning, de yourtes, de cabanes, de phares, de grottes, de châteaux... ne sauront plus où donner de l'oreiller avec toutes les adresses contenues dans cet ouvrage.

LES 1000 LIEUX QU'IL FAUT AVOIR VUS EN FRANCE, FRÉDÉRIK GERSAL

Frédéric Gersal nous emmène sur ces routes de France qu'il n'a cessé de parcourir pour ses émissions de télévision et de radio.



LE SITE INTERNET DU MOIS

www.teteamodeler.com

Si vos enfants ne savent pas quoi faire pendant les vacances, pas de panique ! Le site www.teteamodeler.com est là pour vous aider. Des activités d'éveil au cours de soutien, tout y est. Vous pouvez imprimer des coloriages, mais aussi des patrons pour réaliser des bricolages, des recettes de cuisine, ... On y trouve des choses à faire pour toutes les occasions. Plus de 7000 activités manuelles et bricolages sont proposés pour occuper intelligemment petits et grands. Les mamans pourront aussi profiter des forums pour échanger des idées et poser des questions. Autre plus de ce site : une rubrique écologie pour apprendre à vos enfants à respecter la planète par le jeu.

L'ÉCO-GESTE DU MOIS

Les vacances

- Prendre le train au lieu de l'avion, c'est bon pour l'environnement. Un aller-retour Paris-Toulouse effectué en avion émet 34 fois plus de CO2 qu'en train. Le saviez-vous ? Les sociétés des chemins de fer européennes proposent souvent des tarifs spéciaux pour certaines destinations en Europe pendant la période des vacances.
- Découvrez la vie « bio » avec les hôtels et campings écologiques. Et pourquoi ne pas passer une semaine dans une ferme labellisée agriculture biologique ?
- Optez pour l'écotourisme : faites de la randonnée ou essayez une promenade à vélo ou à cheval.
- Emportez vos éco-gestes dont vous avez pris l'habitude à la maison (économiser l'eau et l'énergie, trier les déchets).
- Pour plus d'informations : www.eco-label.com (catégorie hébergement touristique et camping)

➤ Espace INFO ÉNERGIE de Metz
 144, route de Thionville
 57050 Metz
 Tél. : 03.87.50.82.21
 Mail : eie.metz@orange.fr
 N° AZUR Lorrain : 0 810 422 422
 Du lundi au vendredi de 13h30 à 19h00
www.eie-lorraine.fr



BONS PLANS

Comment tester le débit de votre connexion Internet ?

Votre fournisseur d'accès à Internet vous promet un débit à 20 Mega, qu'en est-il vraiment ? Le site www.ariase.com propose de mesurer le débit de votre connexion en émission et réception en Kbits/seconde. Le service est entièrement gratuit et ne nécessite aucune inscription. Vous n'avez aucune information à entrer, il suffit simplement de cliquer sur un bouton pour tester le débit de votre connexion ADSL. Le site propose également un diagnostic détaillé et gratuit du débit de votre ligne.

➤ Source : www.le-bon-plan.com

LE CONSEIL DE JARDINAGE

Au jardin, sur la terrasse, chez vous... Recevez joliment cet été

On mange des fleurs depuis fort longtemps, souvent sans vraiment le savoir, comme par exemple les brocolis, le chou-fleur, les clous de girofle, les câpres et le safran. Parfois aussi, on agrémente une salade de fleurs de capucine, de bourrache, de violette... Lorsqu'on reçoit ses amis, il est de mise de les étonner par ses petits secrets de présentation. Les fleurs d'été proposées ici ont l'avantage de l'effet visuel, doublé de l'effet gustatif. Attention tout de même à ne pas utiliser n'importe quelle fleur et s'assurer que celle que l'on sélectionne est consommable et cultivée sans traitement chimique. Nous vous proposons deux types de fleurs estivales qui poussent sans problème dans les jardins ou dans les jardinières. Il s'agit de la fleur d'hémérocalle et celle de bégonia. Il en existe de nombreuses variantes tant en couleurs, qu'en forme et en goût, et vous n'aurez que l'embarras du choix. Après avoir délicatement du bout des doigts éliminé les étamines et le pistil du cœur de la fleur, en prenant garde de ne pas casser les pétales qui sont délicats et fragiles, vous pourrez remplir vos hémérocailles de préparations telles que macédoine de légumes, crème ou à la mayonnaise, de crabe, crevettes ou autres mélanges à votre goût. Vous pouvez également en faire des desserts remplis de crème, de flan, de crème glacée ou de salade de fruits. Laissez-vous conduire par votre imaginaire et vos talents culinaires. En ce qui concerne les bégonias, utilisez-les en compléments décoratifs consommables, de canapés de pâtés, de viandes émincées, de poisson, de crustacés, assaisonnés à votre façon.



Ça se passe près de chez vous...

Ebersviller

Fête champêtre avec feu d'artifice, samedi 11/07 à partir de 16h.

Luttange

Festival de la Canner - Censurationnel par la compagnie Ter de l'Art de Terville le 13/07 à 18h Cour de la ferme Bauer. Renseignements : Compagnie Nihilo Nihil 03 82 83 50 98.

Pouilly

Super loto vendredi 17/07 à 20h30 à la salle des sports.

Luttange

Festival de la Canner - Ubu Roi par la compagnie Nihilo Nihil du 17 au 19/07 à 21h15 au Château de Luttange. Renseignements : Compagnie Nihilo Nihil 03 82 83 50 98.

Bazoncourt

Fête du jambon dimanche 19/07 de 6h à 18h.

Buding

Festival de la Canner - Censurationnel par la compagnie Ter de l'Art de Terville les 21 et 28/07 à 21h au Moulin de Buding. Renseignements : Compagnie Nihilo Nihil 03 82 83 50 98.

Buding

Festival de la Canner - Ubu Roi par la compagnie Nihilo Nihil du 23 au 26/07 et le 30 et 31/07 Juillet à 21h15 au Moulin de

Buding. Renseignements : Compagnie Nihilo Nihil 03 82 83 50 98.

Grundviller

7e brocante de nuit avec bal populaire et restauration traditionnelle, samedi 28/07 à partir de 18h.

Haucourt

Fête du village, dimanche 02/08 avec brocante et bal, de 8h à 19h.

Luppy

Fête des brocanteurs dimanche 02/08 dès 5h30.

Thionville

Bourse philatélique, dimanche 02/08 de 10h à 12h, à la salle de réunion rue du Général Walker.

Villing

Fête de rue, dimanche 02/08 de 6h à 18h.

Fameck

Marché aux puces, mercredi 5/08 de 6h à 13h.

Boulay-Moselle

Fête de la grenouille, dimanche 9/08 de 7h à 18h, place du colonel Ving et rue Schuman.

Sillegny

13e greniers de la Seille, dimanche 9/08 de 8h à 18h.

Faites-nous part de l'actualité de votre commune en écrivant à la Direction de la Communication, 2 place d'Armes, 57000 Metz ou par courriel à l'adresse metzmagazine@mairie-metz.fr.

> Renseignements : 03 87 55 53 30

> PORTRAIT

Ekoline

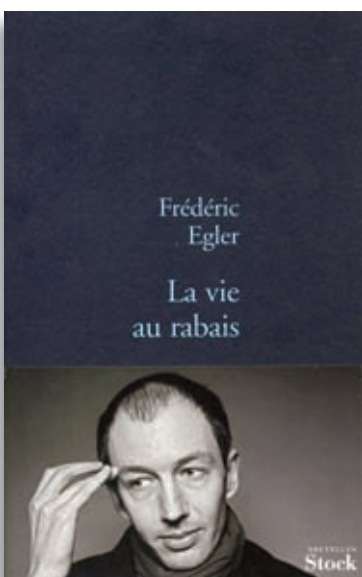
L'histoire du groupe commence un beau soir d'été, lorsque Niko Chiko et Péji se croisent lors d'un concert à Nancy avec leurs groupes respectifs. Batteur de 26 Carjacker et ancien chanteur de Columbus, Niko Chiko se lie d'amitié avec Péji, alors bassiste-chanteur de The Pixons. Le feeling et les influences communes (Foo Fighters, Clutch, Danko Jones, Airbourne...) amèneront ces deux mordus du bon Rock à former il y a un peu plus d'un an le groupe Ekoline avec leur troisième homme : Fredou. Les compositions naissent naturellement dans un style Power Rock. Les passages lourds alternent avec des mélodies soutenues, un soupçon de punk, quelques pincées de stoner-rock et une très légère touche de pop. L'expérience de scène certaine de chacun des membres du groupe les pousse à rapidement multiplier les concerts à partir de novembre 2008 en Lorraine (Elixir, Alhambra, Soap Box Club, No Man's Land, 412, Festival RockSarre...), en Allemagne (Devils Place, Sunset Festival...), en Belgique et au Luxembourg. Ils remportent le tremplin des Musicofolies à la Péniche de la Lucarne en avril 2009 à Metz. Ils seront prochainement en concert à Metz le 17 juillet au Coco Cabana, Boulevard Sérot. La sortie de leur premier album autoproduit est prévue pour Septembre 2009. Le trio est en quête de lieux où jouer et recherche actuellement un label.

> Renseignements sur www.myspace.com/ekoline

LE LIVRE DU MOIS

La Vie au Rabais, Frédéric Egler

Tous les héros des nouvelles de « La vie au rabais » ont des existences de misère et croisent sur leur chemin des personnages hors normes - Car en Sac, Zéro Branlette, Mamaille - qui vont les faire sombrer davantage dans leur détresse. Pourtant il y a les femmes. La fulguration des femmes pour sauver la grisaille du monde. C'est l'arme rose. Gaëtane, Lucie Paradisio, Valentine Gavillet. Toutes embarquent nos loosers grâce à leur sex-appeal. Mais on n'échappe pas à son destin comme ça. Et on n'évite pas le mauvais oeil par la vue d'un string ou d'un décolleté pigeonnant. L'univers est un équilibre féminin, la bascule est palpable, la zone rouge se rapproche. On peut fuir, oui, mais le peut-on éternellement? L'auteur est né en 1974 à



Verdun. Après des études de lettres à l'université de Metz, il se tourne vers l'écriture. La Vie au Rabais est son premier recueil de nouvelles. Edité chez Stock.



ÉMILIE GEORGE

LES RESTAURANTS MESSINS

BRASSERIE

ABC Brasserie

2 place du Gén. de Gaulle
03 87 66 67 11

Alexandre I er

73 rue des Arènes
03 87 17 36 90

Le Lafayette

Restaurant
4 rue Winston Churchill
03 87 38 60 26

Bev'

2 place saint-jacques
03 87 37 35 33

Bureau

21 place saint-louis
03 87 36 92 04

Cave des Trappistes

20 place de chambre
03 87 36 71 17

Corner

1 rue Lafayette
03 87 36 81 26

Electron

5 place édouard branly
03 87 75 69 55

Estanquet

27 rue des roches
03 87 35 78 31

Flo

2 bis rue gambetta
03 87 55 94 95

Le Grand Comptoir

3 place du Gén. de Gaulle
03 87 66 64 03

Le Numid's

51 place Mazelle
03 87 32 91 28

Maître Kanter

38 rue des clercs
03 87 75 01 18

Pont Rouge

29 avenue de stasbourg
03 87 74 08 65

Saint-Pierre

77 rue aux arènes
03 87 18 98 16

Wengé

19/51, place St Louis
03 87 36 52 89

Winstub

2 bis rue dupont des loges
03 87 37 03 93

GASTRONOMIE

Chat Noir

32 ruirot de lbstrot
bisese pasteur
03 87 56 99 19

Dinanderie

2 rue de paris
03 87 30 14 40

Écluse

45 place de chambre
03 87 75 42 38

Goulue

24 place st-simplice
03 87 75 10 69

Jardin de Bellevue

58 rue claude bernard
03 87 30 10 27

Magasin aux Vivres

5 avenue Ney
03 87 17 17 17

Maire

1 rue du pont des morts
03 87 32 43 12

Pampré d'Or

31 place de chambre
03 87 74 12 46

Roches

27 rue des roches
03 87 74 06 51



Le Bistrot du Boucher

Thierry-Saveurs et Cuisine

5 rue des piques
03 87 74 01 23

Ville de Lyon

7 rue des piques
03 87 36 07 01

TRADITIONNEL

4 vin 3

83 rue mazelle
03 87 75 20 20

À Côté

43 place de Chambre
03 87 66 38 84

Aloyau

3 rue de la fontaine
03 87 37 33 72

Amis de Saint-Louis

4 avenue jean XXIII
03 87 75 51 71

Angéllus

29 place de chambre
03 87 36 65 77

Arcotel

55 avenue de l'abbaye saint-eloy
03 87 32 53 26

Auberge du Mini-Golf

île du saulcy
03 87 30 74 02

Aux 3 Petits Cochons

3 rue charles pêtre
03 87 55 03 45

Bistrot de G

9 rue du faisain
03 87 37 06 44

Bistrot du boucher

317 avenue de strasbourg
03 87 74 14 24

Bistrot de Metz

11 rue des huiliers
03 87 75 64 72

Bistrot des Sommeliers

10 rue pasteur
03 87 63 40 20

Bouche à Oreille

46 place saint-louis
03 87 15 14 66

Bouchon

8 rue ladoucette
03 87 36 79 88

Brochettes et Compagnie

13 rue lafayette
03 87 68 02 89

Café Rubis

25 place St-Louis
0387173117

Campanile

boulevard solidarité
03 87 75 13 11

Chez Grégoire

27 place saint-jacques
03 87 74 86 75

Chez moi

22 place des charrons
03 87 74 39 79

Cloche

37 place de chambre
03 87 36 04 23

Coquelicot

20 rue vigne saint-avold
03 87 36 76 21

Coup d'Œil

60 rue du général metman
03 87 76 19 10

Croq'O Pizzas

111 rue claude bernard
03 87 36 01 01

Dauphiné

8 rue chanoine collin
03 87 36 03 04

Du côté de chez Yves

38 rue tête d'or
03 87 36 86 02

El Theatris

2 place de la comédie
03 87 56 02 02

Épicurien

33 rue vigne saint-avold
03 87 36 69 11

Étude

11 avenue robert schuman
03 87 36 35 32

Garden Golf de Metz Technopole

3 rue félix savart
03 87 78 46 63

Hôtel-Restaurant Metz Technopôle

1 rue félix savart
03 87 39 94 50

Ibis « La Table »

47 rue chambière
03 87 31 01 73

Kristal Palace

3 rue gambetta
03 87 62 19 44

La Case à Samoussas

43 rue des allemands
03 87 16 26 57

Le Mala Coste

23, place de Chambre
03 87 32 15 34



Le Romarin

Les Pâtes Entre Elles

24 place du quarteau
03 87 36 33 72

La Place Caffé

16 place de Chambre
03 87 50 15 01

La Perle

79/81 rue du général metman
03 87 18 91 11

Le Karoussel

8 rue du père potot
03 87 36 55 56

Le Mirabellier

6 rue du Faisain
03 87 17 14 53

Les Canailles

17, rue St.Marcel
03 87 56 45 77

Le Strapontin

15 place de chambre
03 87 50 86 89

Le Saint-Martin

32, rue du coëtlosquet
03 87 76 21 46

Le K Barret

31 place des charrons
03 87 32 56 34

Le Toqué !

27 rue taison
03 87 74 29 53

Les délices du Fournil

20-22, place du quarteau
03 87 36 01 98

L'Auberg'in

1 rue de paris
03 87 34 08 84

L'Amphy

11 avenue andré malraux
03 87 65 69 64

L'Antre d'eux

3 rue des parmentiers
03 87 37 31 49

La table de Pol

1, 3, rue du Grand Wad
03 87 62 13 72

L'Étage

centre Saint-Jacques
03 87 74 21 06

L'Eveil

Place de Chambre
03 87 18 88 18

L'évidence

10, rue des Parmentiers
03 87 78 31 56

L'Heure de la pause

5 rue des roches
03 87 36 71 21

Les vins s'enchaînent

8 rue des Piques
03 87 36 19 01

L'Inão

5 rue du champé
03 87 18 91 33

L'Instant

33 rue du coëtlosquet
03 87 65 58 09



L'Olivier

L'Instant Gourmand

81 rue du 20e corps américain
03 87 56 52 17

Loft

5 place du général de gaulle
03 87 50 56 57

Marmite de l'Olivier

9 place saint-louis
03 87 37 05 82

Méditerranée

22 place de chambre
03 87 36 07 93

Mercure « Les 4 Saisons »

29 place saint-thiebault
03 87 38 50 50

Mili's

9 rue des Nonnetiers (Actipôle)
03 87 21 35 35

Montécristo

place d'armes
03 87 18 90 96

Moulins Bleus

1/3 rue fabert
03 87 37 38 71

Novotel-Café

Metz-centre
03 87 37 38 39

« Côté Jardin »

place des paraiges
03 87 37 38 39

Oncle Ernest

2 bis rue des tanneurs
03 87 75 49 09

Paris

1 rue du cambout
03 87 37 02 04

Pont Saint-Marcel

1 rue du pont saint-marcel
03 87 30 12 29

Popote

30 rue clovis
03 87 55 98 99

Restaurant à côté

43 place de chambre
03 87 66 38 84

Restaurant Atelier Cuisine

26 rue Pasteur
03 87 16 35 10

Restaurant de la Gare

83 route de thionville
03 87 30 46 12

Restaurant du Golf

3 rue félix savart
03 87 78 46 63

Restaurant Olivier

7 route de plappeville
03 87 32 65 65

Robe des Champs

14 rue marguerite puhl demange
03 87 36 32 19

Romarin

18 rue des augustins
03 87 75 54 76

Rotonde

10 rue de queuleu
03 87 74 02 93

Saint-Symphorien

allée saint-symphorien
03 87 38 92 88

Serpenoise

18 avenue robert schuman
03 87 75 24 03

Soupes à Soup's (bar à soupes)

au marché couvert
06 08 31 11 04

Strobile

67 rue du 20e corps américain
03 87 63 23 14

Sweet

21, rue taison
03 87 32 30 85

AFRIQUE DU NORD

505

18 rue de l'abreuvoir
03 87 35 8

RESTAURANTS DU TERRITOIRE DE METZ-MÉTROPOLE

Meena Mahal
34 rue des jardins
03 87 75 00 43

Mékong
90 rue du 20e corps américain
03 87 63 94 30

Noodle
32 rue du Coëtlosquet
03 87 36 75 75

Osaka
32 bis rue dupont des loges
03 87 36 68 90

Di Roma
7 rue Lafayette
03 87 56 16 49

Dolce Vita
17 rue de la chèvre
03 87 75 55 16

Italiano
7 place saint-roch
03 87 50 52 12

Jeep
3 bis rue vauban
03 87 75 66 78

La Petite Italie
10 rue Nicolas Jung
03 87 56 95 12

Time Rock Pizza
38 rue tête d'or
03 87 75 31 95

Toscane
12 rue dupont des loges
03 87 75 60 73

Villa Medicis
90 rue du 20e corps américain
03 87 65 67 43

Visconti
8 rue du faisan
03 87 36 37 21

AUTRES PAYS

Canada Venture
12 rue des roches
03 87 18 99 74

Cantina Del Mundo
22 place Saint-Simplice
03 87 35 05 18

Chez Tezel
24 rue saint pierre
03 87 69 05 77

Chili's Café
21 rue du sablon
03 87 69 14 18

Costa del Sol
160 route de grigy
03 87 35 63 78

Latino
22 rue dupont des loges
03 87 75 72 57

Le Loukoum
3 chemin des plantes
03 87 69 73 34

Le Pampa Grill
11 place de chambre
03 87 74 32 84

CREPERIE

Chouchen
10 rue taison
03 87 18 50 50

Crêperie Saint-Malo
14 rue des clercs
03 87 74 56 85

Crêpière
11 rue du faisan
03 87 76 15 93

Diet & Delicious
12 place Saint Jacques
03 87 78 38 03

Migaine
3 place saint-louis
03 87 75 56 67

Mouettes
4 rue du palais
03 87 75 32 37

AMANVILLERS

L'Épicurien
2, grand rue
03 87 53 49 49

AUGNY

Au Soleil d'Or
1, place saint-jean
03 87 38 30 70

Courte-Paille
ZAC d'augny
03 87 56 05 48

Le Carpe Diem
Rue des gravières
03 87 38 42 82

Le Crocodile
Rue du prayon - Augny 2000
03 87 38 40 40

Les 3 Brasseurs
Rue du prayon - Augny 2000
03 87 52 22 66

BAN-SAINT-MARTIN

L'Auberge des Chapeaux Ronds (Crêperie-Restaurant)

8, avenue du général de gaulle
03 87 32 55 06

Le Parmentel
5, rue du général de gaulle
03 87 32 67 45

Pizzeria Parma
33 bis, avenue de la liberté
03 87 32 46 87

Relais du St Mar'3
94, route de plappeville
03 87 30 07 25

CHÂTEL-SAINT-GERMAIN

Café-Restaurant de La Poste
3, avenue de la libération
03 87 60 47 97

Café-Restaurant Saint-Hubert
61, rue de verdun
03 87 60 59 87

Le Chalet de Montvaux
Vallée de montvaux
03 87 30 49 12

COIN-LES-CUVRY

Café-Restaurant L'Ancienne Gare
72, rue principale
03 87 52 65 89

COIN-SUR-SEILLE

Café-Restaurant Le Relais des Voyageurs
6, rue de metz
03 87 52 51 14

GRAVELLOTTE

Au Cheval d'Or
14, rue de metz
03 87 60 69 11

LA MAXE

La Calèche
80, rue principale
03 87 30 53 52

LESSY

L'Auberge du Saint-Quentin
5, place de la liberté
03 87 60 25 70

LONGEVILLE-LÈS-METZ

Le Portofino
120, boulevard saint-symphorien
03 87 66 41 18

MARLY

Au Gout du Jour
58, rue costes bellonte
03 87 55 41 57

Café-Restaurant de la République
5, rue costes bellonte
03 87 62 40 96

Café-Restaurant de la Vignotte
20, grand rue
03 87 63 35 38

Domaine de la Grange aux Ormes
Rue de la grange aux ormes
03 87 63 10 62

La Pietra
1, rue des garennes - 57155 Marly
03 87 55 10 20

Le Goéland
35, rue des écoles
03 87 56 19 76

Le Saint-Laurent
3, Zac de belle fonatine
03 87 15 19 97

MONTIGNY-LES-METZ

Au Petit Chez Soi
54, rue franiatte
03 87 65 51 93

Chez Georges
73 rue de pont-à-mousson
03 87 55 03 36

Jaco Grill San Siro
116, rue de pont-à-mousson
03 87 50 43 07

Le Rhoad 2
231, rue de pont-à-mousson
03 87 50 48 48

Le Terminus
277, rue de pont-à-mousson
03 87 63 88 28

L'Instant Présent
4, rue de l'Hôtel de Ville
03 87 50 32 60

MOULINS-LES-METZ

Le Languedoc
106, route de jouy
03 87 66 90 96

Le Rond Point
2, rue de verdun
03 87 60 47 50

La Tâche d'Encre
33, rue de jouy
03 87 66 82 64

Pizzeria Chez Rosa
41 a, rue de verdun
03 87 60 10 79

PLAPPEVILLE

Le Jardin d'Adam
50, rue du général de gaulle
03 87 30 36 68

ROZÉRIEULLES

Café-Restaurant de la Promenade
2, rue de paris
03 87 60 60 60

Café-Restaurant du Fort Jeanne d'Arc
6, rue de l'école centrale
03 87 60 21 51

SAINT-PRIVAT-LA-MONTAGNE

Café-Restaurant de la Tour
3, rue du général de gaulle
03 87 53 39 65

SAINT-JULIEN-LES-METZ

Cotton Club
14, avenue paul langevin
03 87 62 06 20

Dragon d'Asie
14, avenue paul langevin
03 87 78 53 68

Efes Palace
2, rue jean burger
03 87 21 17 69

Au Poivre et Sel
130, rue général diou
03 87 36 80 43

Les Moulins Bleus
10, avenue paul langevin
03 87 37 01 19

Paradisio
10, avenue paul langevin
03 87 21 10 25

Restaurant du Fort-St-Julien
Allée du fort
03 87 75 71 16

Restaurant le 6ème Sens
12 a, la tannerie
03 87 36 98 55

SCY-CHAZELLES

Au Petit Tonneau
5, rue saint-nicolas
03 87 60 02 24

VAUX

Au Bon Bouillon
1, place de la mairie
03 87 60 32 10

VERNÉVILLE

Ferme-Auberge Chantereine
Ferme chantereine
03 87 61 87 88

WOIPPY

Au Chardon Lorrain
58, rue de metz
03 87 30 46 61

Le Grill Saint-Rémy
13, route de thionville
03 87 31 26 97

Auberge de Belles-Fontaines
51, route de thionville
03 87 31 99 46

Restaurant Le Français
25, rue général de gaulle
03 87 31 05 86

Restaurant Maisons Neuves
44, route de thionville
03 87 30 03 16

Restaurant Saint-Ex
24, rue général de gaulle
03 87 65 73 90

Restaurant Tassili
4, rue henry de ladonchamps
03 87 32 36 75



La Cantina Del Mundo

Palais Ming
3 rue harelle
03 87 66 70 63

Saveurs Thai
14 rue du 20e corps américain
03 87 63 84 72

Shalimar
29 rue du pont des morts
03 87 30 89 60

Shanghai
41 place de chambre
03 87 18 88 18

Taj Mahal
16 rue des jardins
03 87 74 33 23

Yang Tse Kiang
9 place saint-nicolas
03 87 36 85 25

ITALIE

Angelina Caffé
18 place Saint-Jacques
03 87 37 32 00

Bon Samaritain
21/23 rue Mazelle
03 87 74 42 54

Coco Grill
5 rue du moyen-pont
03 87 75 79 29

Da Luigi
39, rue des Jardins
03 87 75 12 50

L'Archangio
3 rue dupont des loges
03 87 76 04 54

Le Bliss
19 rue dupont des loges
03 87 37 28 99

Napoli
34 rue des allemands
03 87 74 59 08

O'tostino
33 place du quarteau
03 87 74 46 43

Pepe Rosso
81 rue du 20e corps américain
03 87 62 51 12

Piazza
23 rue de la fontaine
03 87 36 35 89

Rozell
14 boulevard arago
03 87 74 70 51

San Lorenzo
8, Rue Dupont des Loges
03 87 65 85 13

San Marino
68 rue du 20e corps américain
03 87 63 94 56

Santa Lucia
8 rue des huiliers
03 87 75 52 84

Storia
10 rue dupont des loges
03 87 36 06 40

DU 25 JUILLET
AU 9 AOÛT 2009

METZ PLAGE

AU PLAN D'EAU

LA PLAGE À
100 MÈTRES



www.metz.fr

